



# NETWERK VIDEORECORDER DIGITUS® PLUG&VIEW NVR



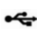
## Korte Installatiehandleiding

DN-16150

# 1.1 Voorpaneel

## NVR-voorpaneel



Onderdeel	Toetsnaam of indicator	Opmerking	Functie & beschrijving
1	Aan/uitindicator	PWR	Als de "Groen" indicator brandt, dan ontvangt de NVR op normale wijze stroom.
2	HDD-indicator	HDD	Als de "Rood" indicator knippert, wordt de harddrive gelezen of geschreven. Als de indicator continu brandt, betekent dit dat de harddisk abnormaal of niet geformatteerd is of geen opnamebestanden bevat.
3	USB		USB-poort voor USB-muis of USB-pendrive

# 1.2 Achterpaneel

## NVR-achterpaneel



Onderdeel	Fysieke poort	Aansluitmethode
1	Voedingspoort	Starten en uitschakelen met DC12V voeding
2	USB-poort	Voor aansluiting van USB-apparatuur, zoals een USB-muis of USB-flashdisk
3	HDMI-poort	HDMI-poort met hoge definitie
4	VGA-poort	Voor aansluiting van een VGA-monitor, zoals een PC-monitor
5	AUDIO OUTPUT	Audiosignaaluitgang, RCA-interface
6	LAN-poort	Netzwerkanschluss. Verbindung zum lokalen Netzwerk

# Hoofdstuk 2 NVR-aansluiting

## 2.1 HDD-installatie

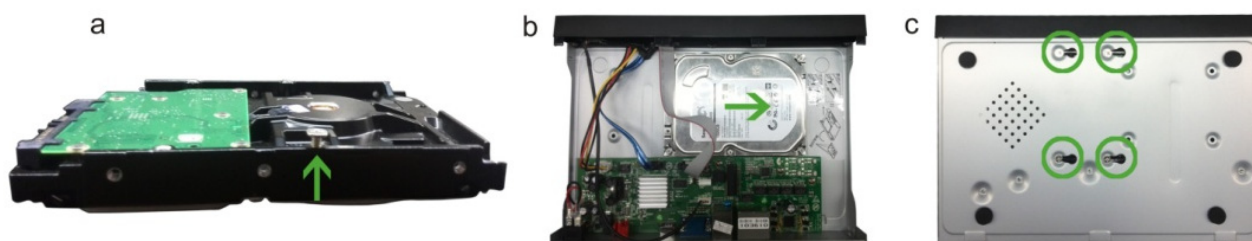
Opgelet: Haal de harddrive a.u.b. niet uit het apparaat terwijl de NVR werkzaam is!

HDD-installatie:

- (1) Koppel eerst de voeding los, verwijder vervolgens de schroefjes op beide zijken en het achterpaneel en open de topcover van de NVR.



- (2) 1. Steek 4 harddrive-schroeven in de onderzijde van de harddrive en draai deze voor de helft vast.  
2. Plaats de harddrive in de schroefgaten met de voeding- en gegevensstekkers naar links gericht (gezien richting de voorzijde van de NVR) en schuif de harddrive op zijn plek.  
3. Draai de schroeven van de harddrive nu volledig vast om de harddrive op zijn plek vast te zetten.

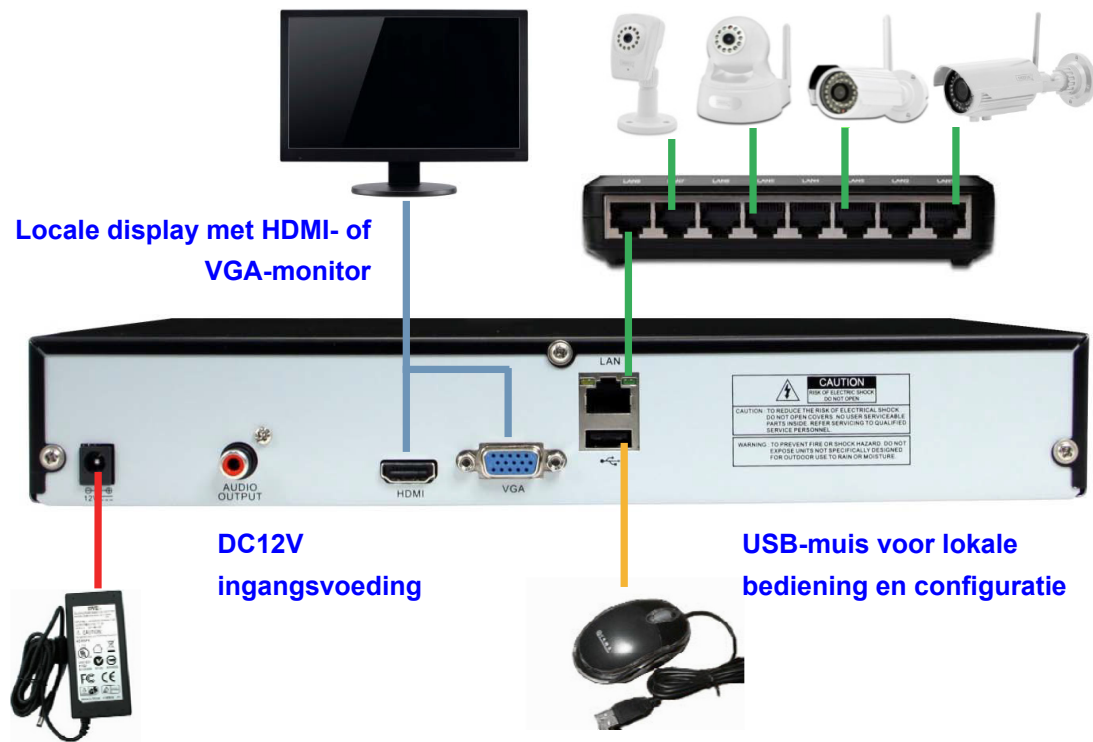


- (3) Sluit de HDD-gegevenskabel en voedingskabel vast op het hoofdpaneel. Installeer de HDD en bevestig deze op de steun; sluit vervolgens de HDD-voedingskabel en gegevenskabel aan.

## 2.2 Installatie

Na installatie van de harddisk, sluit de LAN-poort van de NVR aan op de router of Ethernet-switchelaar m.b.v. een Ethernetkabel. Sluit vervolgens een VGA- of HDMI-monitor aan op de NCR als lokale display. Sluit ook een USB-muis aan op de USB-poort van de NVR om de configuratie in te stellen. Schakel vervolgens de NVR in met de DC12V stroomadapter.

In parallel, installeer tot op 4 DIGITUS Plug & View camera's via een router of Ethernet-switchelaar op hetzelfde netwerk als de NVR.



## Hoofdstuk 3 NVR starten

### 3.1 Systeeminitialisatie

Na de voedingskabel te hebben aangesloten op de NVR en een stopcontact en op de aan/uittoets te drukken, zult u op de lokale display met de VGA- of HDMI-monitor een scherm zien dat het NVR-systeem wordt geïnitieerd, zoals hieronder afgebeeld.



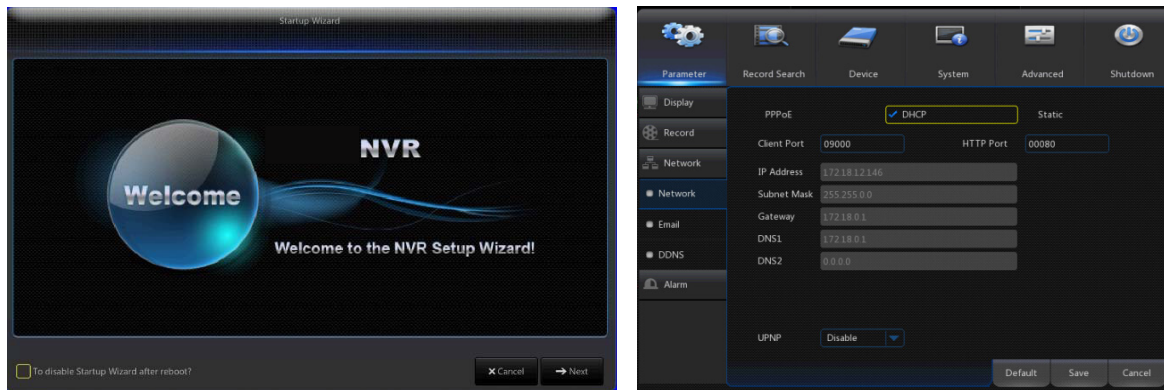
**Always know what's  
going on at home.**

### 3.2 Setup Wizard

Nadat de NVR start is voltooid, voer a.u.b. “admin” voor beide de aanmeldnaam en het wachtwoord om aan te melden. De “Setup Wizard” zal nu worden weergegeven. Volg de “Setup Wizard” om u door de aanvankelijke installatie te begeleiden.

Opties in het Wizard instellingsmenu: Homepagina, Netwerkinstelling, IPC-instelling, Opnameschema en Harddiskonderhoud.

1. Homepagina en Netwerkinstelling. Behoud op de pagina 'Network Setup' de standaard "DHCP"-instelling, omdat de NRV automatisch een IP-adres krijgt toegewezen wanneer deze wordt verbonden met de router of het toegangspunt.



2. IPC-instelling: U kunt op de pagina 'IPC Setup' de IP-camera's toevoegen en wissen. Het apparaat zal automatisch naar alle DIGITUS Plug & View IP-camera's zoeken die op hetzelfde netwerk als de NVR zijn geïnstalleerd. Selecteer vervolgens de gewenste camera's voor opname op de NVR door de kanalen te activeren.

Opnameschema: U kunt op de pagina 'Record Schedule' de opnametijd en het opnameschema instellen voor de NVR.

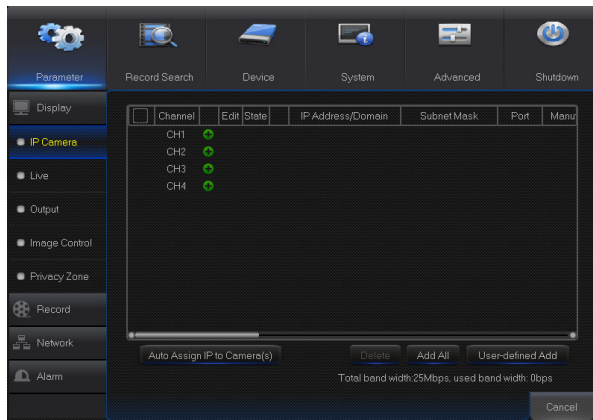


3. HDD: U kunt hier de HDD formatteren en en overschrijven.



# Hoofdstuk 4 NVR-menu

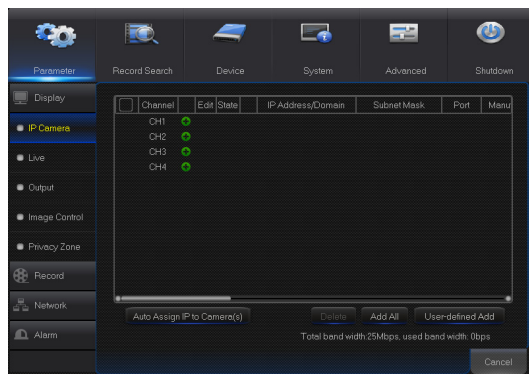
## 4.1 Hoofdmenu



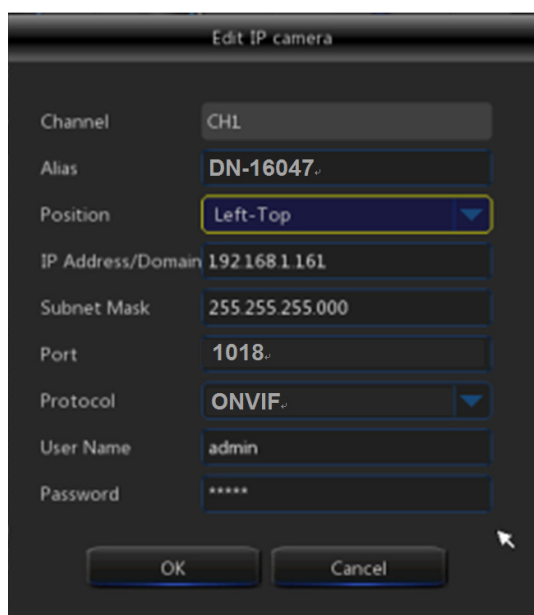
In LIVE-modus, klik of druk op de toets [Menu] op de afstandsbediening of klik op het icoontje [ ] op de taakbalk om het hoofdmenu te openen voor meer instellingsopties.

## 4.2 IP-camera

Ga naar “Hoofdmenu” → “Parameter” → “Display” → “IP Camera” om het volgende menu te openen.



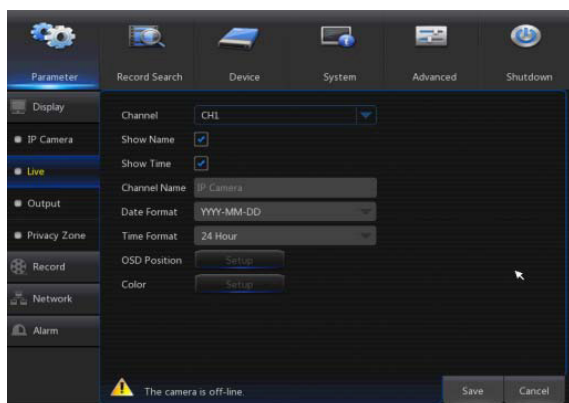
- **Channel:** IP-camerakanaal.
- **Edit:** De naam en locatie van kanalen veranderen, instellingen wijzigen.
- **State:** De online status van de camera controleren.
- **IP Address/Domain:** IP-adres/domein van de IP-camera verbonden met het kanaal.
- **Subnet Mask:** Het subnetmasker van de IP-camera.
- **Port:** Het nummer van de aansluitpoort van de huidig ingestelde IP-camera.



- **Alias:** U kunt hier een naam toewijzen aan de camera.
- **IP Address/Domain:** Het IP-adres dient automatisch te worden toegewezen door de router.
- **Subnet Mask:** Het subnetmasker van de IP-camera.
- **Port:** Het poortnummer wordt gewoonlijk automatisch geïdentificeerd en weergegeven. Als het nummer niet wordt weergegeven, dan is het poortnummer voor de DIGITUS Plug & View Revisie1 camera '80'. Voor de Revisie2 camera, is het poortnummer '1018'.
- **User Name:** Voer voor het wachtwoord "admin" in.
- **Password:** Voer voor het wachtwoord "admin" in.

## 4.3 Live View

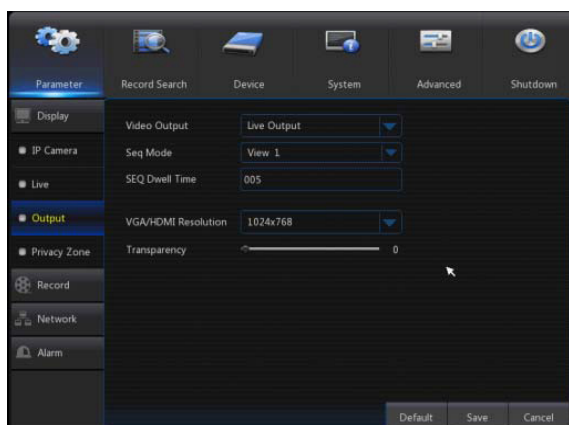
Ga naar “Hoofdmenu” → “Parameter” → “Display” → “Live” om het volgende menu te openen.



- **Channel:** Selecteer hier het kanaalnummer.
- **Show Time:** Vink de box af om de tijd weer te geven.
- **Channel Name:** De kanaalnaam gemarkeerd op de IP-camera.
- **Date Format:** Stel hier het datumformaat in op mm/dd/yyyy or yyyy/mm/dd.
- **Time Format:** Stel hier het tijdformaat in op 12 uur of 24 uur.
- **OSD Position:** U kunt hier een willekeurige positie instellen voor de naam en tijd van de IP-camera.

## 4.4 Uitgang

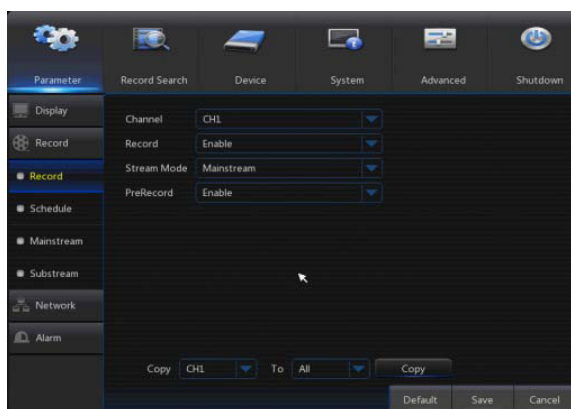
Ga naar “Hoofdmenu” → “Parameter” → “Display” → “Output” om het volgende menu te openen.



- **Video Output:** Live uitgang.
- **Seq Mode:** Stel hier de volgordemodus in.
- **SEQ Dwell Time:** De wachttijd voor opeenvolgende weergave van de camera's is standaard 5 seconden. U kunt dit naar wens aanpassen.
- **VGA/HDMI Resolution:** Resolutie van de VGA-uitgang of HDMI-uitgang. De beschikbare opties zijn 1024×768, 1280×1024, 1440×900, 1280×720, 1920×1080
- **Transparency:** Stel hier de doorzichtigheid in van menu's binnen het bereik van 0-128.

## 4.5 Opname

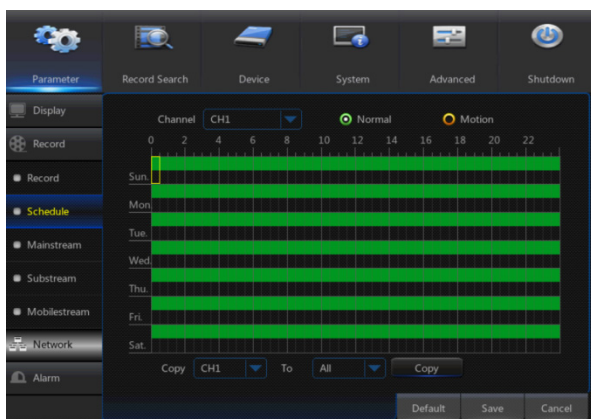
Ga naar “Hoofdmenu” → “Parameter” → “Record” → “Record” om het volgende menu te openen.



- **Channel:** Stel het gewenste kanaal in het submenu in.
- **Record:** Stel hier de opnamestatus (Enable/Disable) in van elk kanaal.
- **Stream Mode:** Selecteer hier 'Mainstream' of 'Substream'.
- **PreRecord:** De status 'Enable' ondersteunt vooropname voor opnames met bewegingsdetectie

## 4.6 Schema

Ga naar “Hoofdmenu” → “Parameter” → “Record” → “Schedule” om het schemamenu te openen en het opnameschema in te stellen voor de NVR.



Selecteer het kanaal en de datum die u wilt instellen. U kunt een schema instellen voor één week.

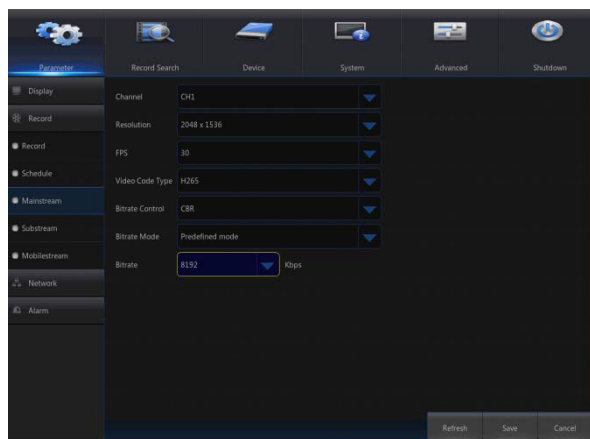
Het opnameschema van het huidige kanaal kan worden gekopieerd naar elk ander gewenst kanaal of naar alle kanalen.

### Opmerking:

1. In het menu 'Record' en het menu 'Record Search', staat 'No Color' voor 'geen opname'.
2. "Groen" staat voor normale opname en "geel" staat voor opname met bewegingsdetectie.

## 4.7 Mainstream/Substream

Ga naar “Hoofdmenu” → “Parameter” → “Record” → “Mainstream/Substream” om het volgende menu te openen.



Mainstream en substream zijn de twee videostreams van de IPC. Mainstream wordt hoofdzakelijk gebruikt voor opname, terwijl de substream meestal wordt gebruikt voor controle van het netwerk op afstand.

- **Channel:** Selecteer hier een kanaal
- **Resolution:** Stel hier de cameraresolutie in.
- **FPS:** Min. 1 en max. 30.
- **Video Code Type:** H.264.
- **Bitrate:** Stel hier de IPC-bitsnelheid in.



## 4.8 Opnames zoeken

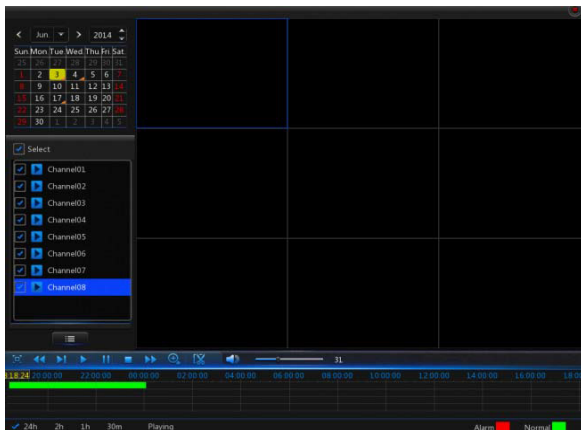
Ga naar “Hoofdmenu” → “Record Search” → “Record Search” om het volgende menu te openen.



- **Channel:** Selecteer hier het kanaal dat u wilt zoeken.
- **Type:** Naast “Alles” zijn er twee opties: Normal en beweging.
- **Start Time/End Time:** Selecteer hier de specifieke tijdsperiode. De standaard instelling is van 0:00 tot 24:00.
- **Playback Channel:** Klik op een datum en selecteer het corresponderende kanaal in Playback Channel (kanaal afspelen).

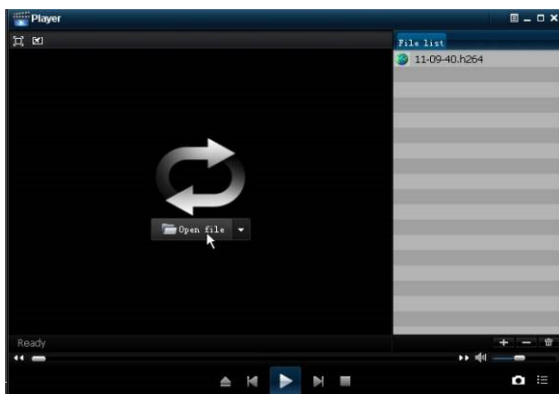
**Playback:** Selecteer het gewenste jaar en de maand en klik op “Search”. Als er opnames beschikbaar zijn, zal er een groene markering rechtsonder in de hoek van het datumoverzicht verschijnen ter indicatie van de opname op de gespecificeerde datum. Vink de datumbox af en selecteer het afspeelkanaal; klik vervolgens op “Playback” om het menu te openen.



















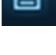
- **Afspelmenu:** U kunt de de afspelregeling gebruiken om vooruit te spoelen (X2, X4, X8 en X16), terug te spoelen (X2, X4, X8 en X16), vertraagd af te spelen (1/2, 1/4 en 1/8 snelheid), af te spelen, te pauzeren en per frame af te spelen. Klik of sleep de volumebalk om het volume aan te passen. Wanneer het afspelen eindigt, zal de NVR in het afspeelmenu blijven.

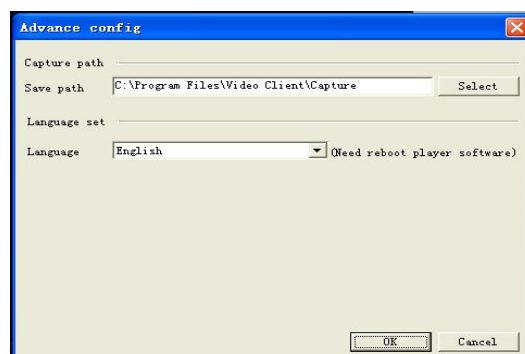


## 4.9 Back-upbestanden afspelen

1. Kopieer bestanden naar de computer.
2. Open de speler en klik op “+” of “Open file”. Als u bijvoorbeeld \*.264 wilt selecteren, voeg een back-upbestand toe en selecteer het af te spelen bestand

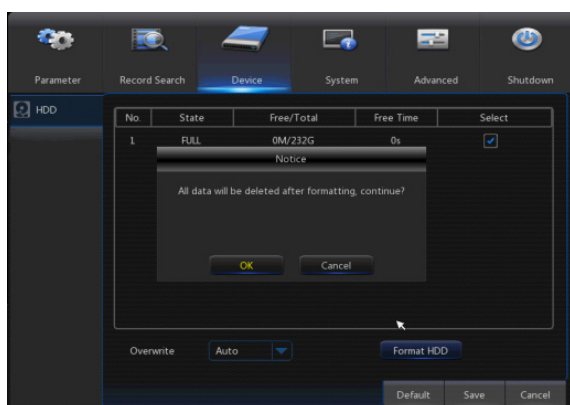
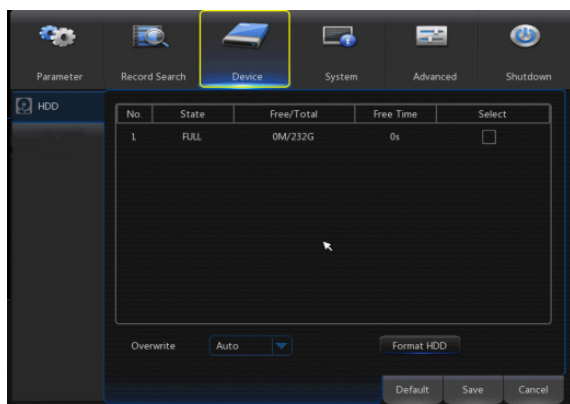


- : Start: Klik om een bestand af te spelen.
- : Pauze: Klik om te pauzeren.
- : Stop: Klik om het afspelen te stoppen.
- : Volgende: Klik om het volgende bestand af te spelen.
- : Vorige: Klik om het vorige bestand af te spelen.
- : Vertraagd afspelen: klik om op 1/2, 1/4, 1/8, 1/16 snelheid af te spelen.
- : Versneld afspelen: klik om op 2x, 4x, 8x, 16x snelheid af te spelen.
- : Bestand openen.
- : Weergave op volledig scherm.
- : Nooit op top.
- : Altijd op top.
- : Op top tijdens afspelen.
- : Schermopname: Opslagbestemming: installatiefolder \Video Client\Capture.
- : Volumeregeling.
- : Folder of bestand toevoegen.
- : Bestand in de lijst wissen.
- : Alle bestanden in de lijst wissen.
- : De lijst uitbreiden/intrekken.
- : Geavanceerde configuratie: Stel hier de opslagbestemming voor de opgenomen afbeeldingen in en stel de weergavetaal van de speler in.



## 5.0 Apparaat

Ga naar “Hoofdmenu” → “Device” → “HDD” om het volgende menu te openen.



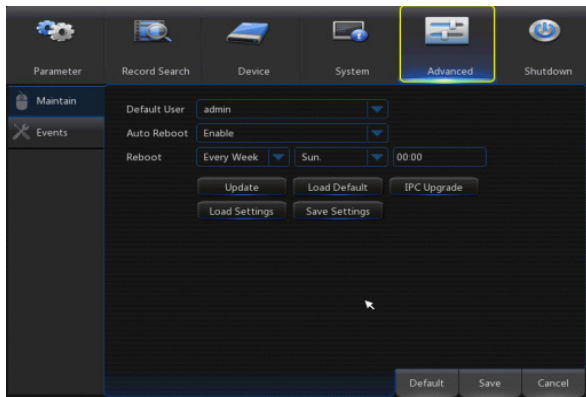
- Wanneer de NVR is aangesloten op een HDD, zal het systeem automatisch identificeren of de HDD normaal is of niet; als de HDD moet worden geformatteerd, zal de status “Not formatted” worden weergegeven. Selecteer de HDD en formatteer de HDD. Als het systeem waarneemt dat de HDD in normale status verkeert, zal de HDD-status als “Normal” worden weergegeven.
- **No.:** Nummer van aangesloten HDD.
- **State:** Toont de huidige status van de HDD. Alleen beschikbaar wanneer de HDD-status “Normal” is.
- **Free/Total Space:** Resterende of totale ruimte van de HDD.
- **Free Time:** Resterende tijd voor HDD-opname op basis van de huidige ingestelde “Resolutie”, “Codeersnelheid” en “Framesnelheid” van het beeld.
- **Overwrite:** Wanneer ingesteld op “AUTO”, zal de NVR de oudste bestanden op de harddrive overschrijven wanneer de harddisk vol is. Wanneer ingesteld op “DISABLE”, zal de NVR stoppen met opnemen zodra de harddisk vol is. Overwrite time: 1 dag, 3 dagen, 7 dagen, 14 dagen, 30 dagen en 90 dagen. Dit betekent de langste opslagtijd van opnames op de HDD. Zodra de ingestelde tijd verloopt, worden de opnames gewist. Als de tijd bijvoorbeeld is ingesteld op 3 uur en de gegevens op de HDD bevatten 12, 13, 14, 15, 16, 17, 18, 19 en 20 uur, dan zullen gegevens 18, 19 en 20 worden opgeslagen en gegevens 12, 13, 14, 15, 16 en 17 zullen worden gewist.
- **Format HDD:** Formatteer hier de HDD voor het eerste gebruik.

**Opmerking:** Opnames kunnen alleen worden gemaakt wanneer de HDD-status als “Normal” wordt weergegeven.

## 5.1 Geavanceerd

### Onderhoud

Ga naar “Hoofdmenu” → “Advanced” → “Maintain” om het volgende menu te openen.

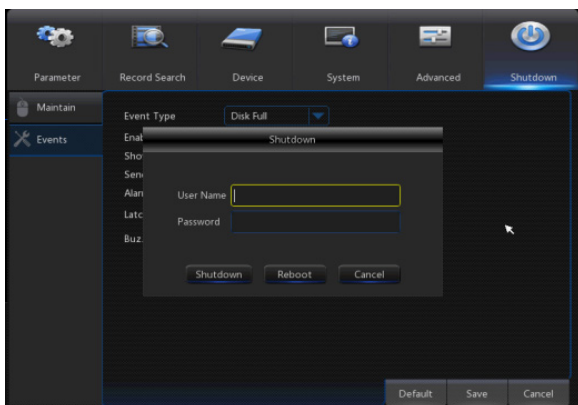


- **Auto Reboot:** Schakel hier de automatische onderhoudsfunctie in voor een regelmatige reboot van het systeem elke dag/week/maand. Wanneer “Auto Reboot” is ingeschakeld, dient de NVR in het hoofdmenu te zijn, zonder acties van de gebruiker.
- **Upgrade:** Pak het updatebestandpakket uit en kopieer de upgradebestandfolder met de naam “nvrupgrade” (dit bevat het updateprogramma) naar de hoofdfolder van een USB-stick; steek de USB-stick in de USB-poort van de NVR; klik op <Update>.
- **Load Default:** Als [Load Default] is geselecteerd, kunt u het systeem terugstellen op de standaard fabrieksinstellingen. Klik op “Load Default” en selecteer de onderwerpen die u wilt herstellen.
- **Load Settings:** Om parameters te laden vanuit een verwisselbaar geheugenapparaat naar de NVR.
- **Save Settings:** Om de ingestelde parameters van uw NVR op te slaan in een verwisselbaar geheugenapparaat.

## 5.2 Uitschakelen

Ga naar “Hoofdmenu” → “Shutdown” om het menu te openen, zoals hieronder afgebeeld.

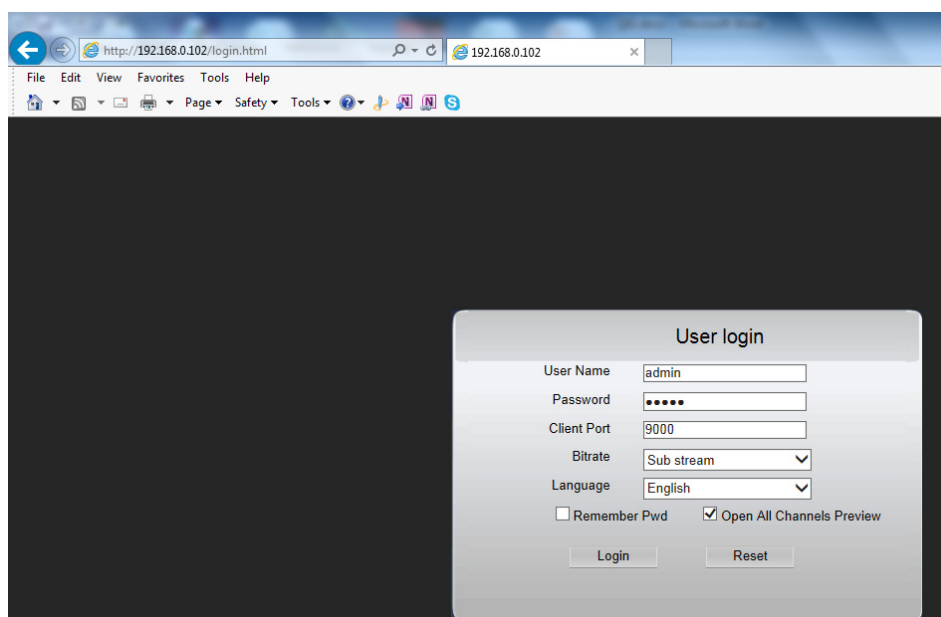
Voor de uitschakelfunctie moet u uzelf aanmelden door de gebruikersnaam en het wachtwoord in te voeren om het systeem uit te schakelen of opnieuw te starten.



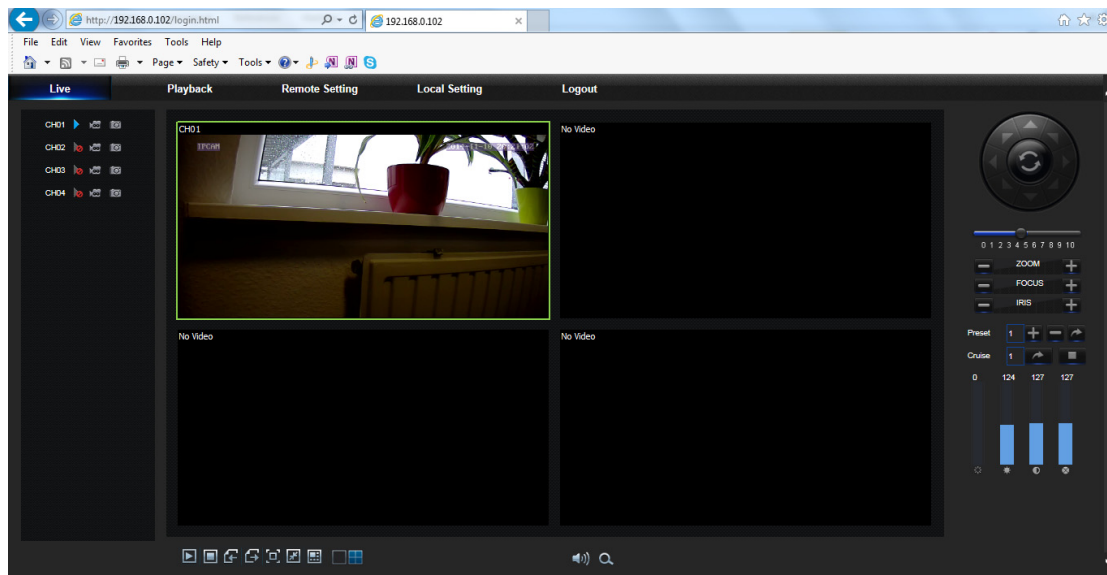
## 6.0 Web UI Toegang via Browser

Open uw webbrowser (Internet Explorer, Firefox of Chrome) en voer het IPadres van de NVR in, bijvoorbeeld: <http://192.168.1.168>. Als uw computer is verbonden met het Internet, zal deze de plug-in handmatig "ActiveX" downloaden en installeren. Als uw besturingssysteem Windows Vista of Windows 7 is, moet u mogelijk de gebruikersautorisatie voor bediening op afstand instellen, anders kunt u misschien geen back-ups of opnames maken. U kunt het IP-adres van de NVR ook vinden op de lokale display van uw VGA- of HDMI-monitor onder de instellingen "Network".

Na installatie van "ActiveX", voer "admin" in als uw gebruikersnaam en voer "admin" in als uw wachtwoord om aan te melden. Selecteer Mainstream of Substream (gewoonlijk wordt Mainstream geselecteerd voor intranet en Substream voor Internet) en selecteer vervolgens de taal.



## 6.1 Live Interface



## 7.0 Mobiele toegang

Download a.u.b. de APP "Digitus Recorder" van de APP store of Google Play om live-view en weergave te zien via smartphones.