



CAMÉRA DE SURVEILLANCE EN RÉSEAU HD

GUIDE D'INSTALLATION

Veuillez lire les instructions minutieusement avant l'utilisation et les conserver pour leur consultation future.

INFORMATION IMPORTANTE



Tous les produits sans plomb proposés par la société sont conformes aux exigences des directives de la Réglementation Européenne à propos de la Limitation des Substances Dangereuses (RoHS), ce qui signifie que nos procédés de fabrication et nos produits sont strictement "Sans plomb" et sans substances dangereuses comme indiqué par la directive.



Le symbole de poubelle sur roues signifie que dans l'Union Européenne, le produit doit être recyclé séparément en fin de vie. Cela s'applique à votre produit et à tous périphériques marqués de ce symbole. Ne pas déposer ces produits dans les déchetteries non différenciés communales. Contactez votre revendeur local pour les procédures de recyclage de ces équipements.

Attestation de Marque Déposée

iPhone® est une marque déposée de la Société Apple.

BlackBerry® et les relatives marques déposées, noms et logos sont de la propriété de la Société à responsabilité limitée Research In Motion et sont enregistrés et/ou utilisés aux U.S.A. et dans tous les pays du monde. Utilisé sous licence de la Société à responsabilité limitée Research In Motion.

Android™ est une marque déposée de la Société Google. L'utilisation de cette marque déposée est sujette à l'autorisation de Google.

Windows Mobile et Symbian nommé dans ce document sont des marques déposées enregistrées par leurs respectifs propriétaires.

Avertissement

Nous nous réservons le droit de révision ou de suppression de tout contenu de ce manuel à tout moment. Nous ne garantissons pas ou nous n'assumons aucunes responsabilités légales sur la précision, l'exhaustivité ou l'utilité de ce manuel. Le contenu de ce manuel est sujet à modification sans préavis.

Licence MPEG4

CE PRODUIT EST CONCÉDÉ SOUS LICENCE PAR UN LOT DE BREVETS MPEG4-VISUAL POUR UNE UTILISATION PERSONNELLE ET NON-COMMERCIALE DE LA PART DE L'UTILISATEUR POUR (i) LE CODAGE VIDÉO EN CONFORMITÉ AVEC LA NORME MPEG4-VISUAL ("MPEG-4 VIDÉO") ET/OU (ii) LE DÉCODAGE DE VIDÉO MPEG4 QUI ONT ÉTÉ ENCODÉ PAR UN UTILISATEUR D'UNE ACTIVITÉ PERSONNELLE ET NON-COMMERCIALE ET/OU QUI A ÉTÉ OBTENUE PAR UN FOURNISSEUR DE VIDÉO SOUS LICENCE MPEG-LA DE PUBLICATION DE VIDÉO MPEG4. AUCUNE LICENCE N'EST AUTORISÉE OU NE DEVRA ÊTRE UTILISÉE POUR TOUT AUTRE UTILISATION. DES INFORMATIONS COMPLÉMENTAIRES INCLUANT LES LICENCES A PROPOS DES UTILISATIONS COMMERCIALES ET DE PROMOTION INTERNE PEUVENT ÊTRE OBTENUES AUPRÈS DE LA SOCIÉTÉ A RESPONSABILITÉ LIMITÉE MPEG-LA. VOIR [HTTP://WWW.MPEGLA.COM](http://www.mpeg-la.com).

Licence GPL



Ce produit contient des codes informatiques qui ont été développés par des Sociétés de Tierce Partie et qui sont sujets à une Licence Publique Générale GNU (GPL) ou une Licence Publique Limitée (LGPL).

Le Code GPL utilisé dans ce produit est délivré sans garantie et est sujet au droit d'auteur correspondant.

D'autres codes sources qui sont sujets aux licences GPL sont disponibles sur demande.

Nous sommes heureux d'offrir nos modifications du noyau Linux, ainsi que quelques nouvelles commandes, et quelques outils pour vous présenter le code. Les codes sont fournis sur le site FTP, et vous pouvez les télécharger à partir du site suivant ou si vous préférez auprès de votre distributeur.

TABLE DES MATIÈRES

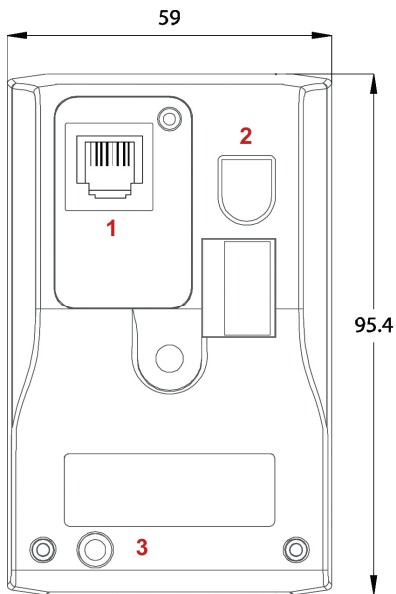
1. VUE D'ENSEMBLE	4
1.1 Contenu de la confection	4
1.2 Panneau arrière.....	4
1.3 Voyant d'état.....	5
2. INSTALLATION ET CONNEXION.....	6
2.1 Installation de la caméra	6
2.2 Connexion à l'alimentation	6
3. ACCÈS À LA CAMÉRA ET CONFIGURATION DU RÉSEAU	6
3.1 Connexion en Réseau par réseau local (LAN)	6
3.2 Accès à la caméra par un navigateur web	10
3.3 Réglage vidéo	11
3.4 Paramètres de réseau.....	12
3.4.1 Paramètre d'environnement du réseau	12
3.4.2 Paramètre d'accès à Internet	12
3.4.3 Configuration DDNS	13
ANNEXE 1 CRÉATION D'UN COMPTE POUR LE SERVICE DDNS.....	14
ANNEXE 2 SURVEILLANCE PAR MOBILE A L'AIDE DE EAGLEEYES	16
A2.1 Conditions préalables	16
A2.2 Où télécharger?	16

1. VUE D'ENSEMBLE

1.1 Contenu de la confection

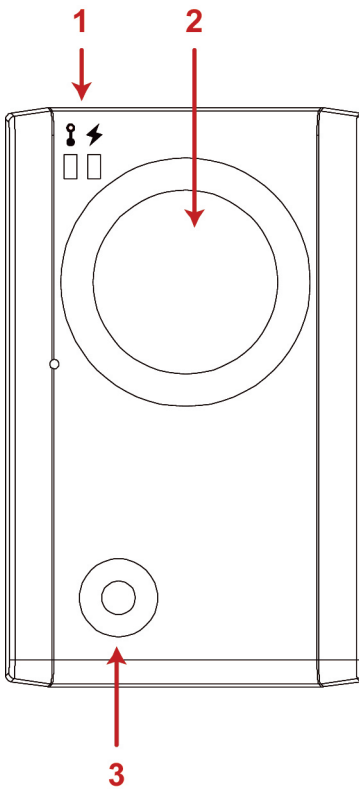
- | | |
|--|--|
| <input type="checkbox"/> Caméra en réseau | <input type="checkbox"/> Support de Caméra |
| <input type="checkbox"/> Guide d'Installation | <input type="checkbox"/> Adaptateur |
| <input type="checkbox"/> Disque CD-ROM (incluant les manuels de l'utilisateur et le logiciel SGC "Video Viewer") | |

1.2 Panneau arrière





1	Ethernet :	Pour connecter votre câble réseau
2	5V DC :	Pour connecter le cordon d'alimentation électrique fourni.
3	Bouton de réinitialisation :	Avec l'alimentation connectée, appuyez et maintenez quelques secondes pour réinitialiser tous les paramètres, y compris l'adresse IP aux paramètres par défaut d'usine. La caméra redémarrera après une réinitialisation aux paramètres d'origine. Vous pouvez vérifier la fréquence de clignotement du voyant LED pour savoir si la caméra est en mode de réinitialisation aux paramètres d'origine. Veuillez ne pas débrancher votre caméra lors de la procédure de réinitialisation.

1.3 Voyant d'état



1	Voyant d'état
2	Objectif de la Caméra
3	Voyant LED blanc

ICÔNE	 État de connexion du réseau local (LAN)	 État de connexion Internet
État du système		
Lors de la mise sous tension	Toujours allumé	Toujours allumé
Réinitialisation aux paramètres d'origine	Clignotant (allumé 250 ms, éteint 250 ms) ●○○●○○○○●○	Toujours éteint
Mise à niveau	Clignotant (allumé 250 ms, éteint 250 ms) ●○○●○○○○●○	Clignotant (allumé 250 ms, éteint 250 ms) ●○○●○○○○●○
État de la connexion		
Réseau local (LAN) connecté	Toujours allumé	--
LAN déconnecté	Clignotant (allumé 100 ms, éteint 500 ms) ●○○●○○○○●○	--
Connecté à Internet	--	Toujours allumé
Déconnecté à Internet	--	Clignotant (allumé 100 ms, éteint 500 ms) ●○○●○○○○●○

* Fréquence de clignotement de la LED - ● LED allumée / ○ LED éteinte

2. INSTALLATION ET CONNEXION

2.1 Installation de la caméra

1. Prenez le support et les accessoires fournis avec la caméra.
2. Placez la base du support (base circulaire) où vous souhaitez installer cette caméra, et fixez-la avec les vis fournies.
3. Montez le support comme il est indiqué ci-dessous, et ajustez l'angle de la caméra.



2.2 Connexion à l'alimentation

Connectez l'adaptateur de l'alimentation électrique à la prise jack d'alimentation de la caméra (5V DC) du panneau arrière et à la prise de courant.

3. ACCÈS À LA CAMÉRA ET CONFIGURATION DU RÉSEAU

Avant d'utiliser cette caméra en réseau, veuillez suivre les instructions ci-dessous pour définir les paramètres de connexion en réseau selon l'environnement d'installation :

- Pour configurer les paramètres de réseau, vous devez connecter la caméra à votre PC par une connexion au réseau local (LAN). Pour les détails, veuillez vous reporter à la section "3.1 Connexion en Réseau par réseau local (LAN)Fehler! Textmarke nicht definiert..
- 3.1 Connexion en R" en page 66.
- Pour configurer les paramètres de réseau à l'aide d'un navigateur web, veuillez vous reporter à la section "3.4.2 Paramètre d'accès à InternetFehler! Verweisquelle konnte nicht gefunden werden." en page 12Fehler! Textmarke nicht definiert..

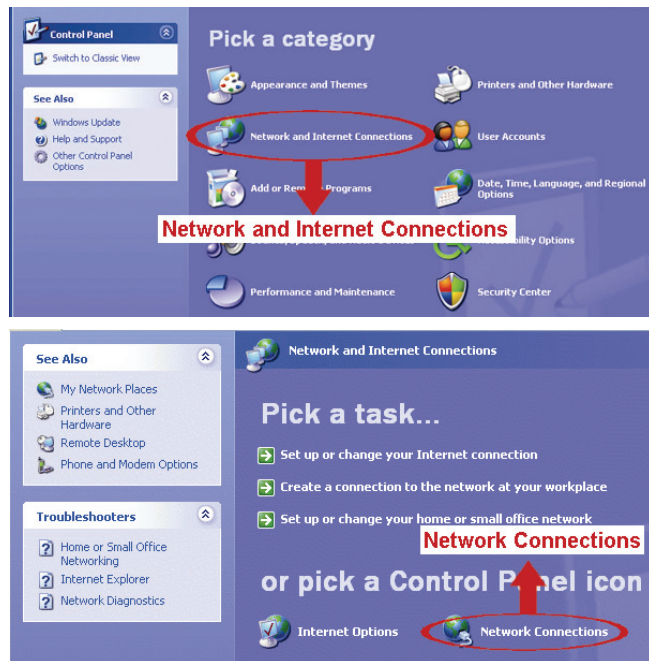
3.1 Connexion en Réseau par réseau local (LAN)

Étape1 : Connectez cette caméra en réseau et votre PC par un câble de réseau RJ45, et assurez-vous que la caméra est alimentée.

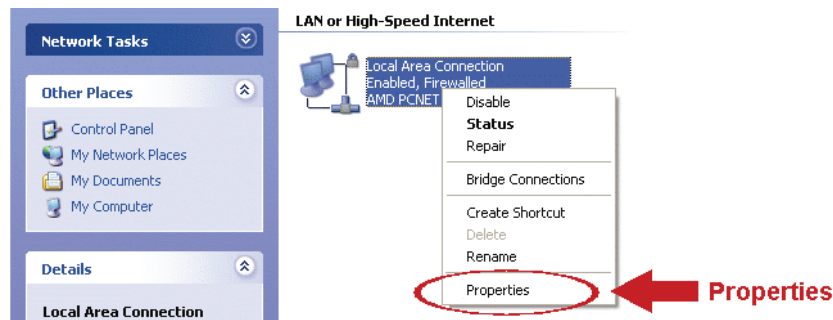
Étape2 : Réglez l'adresse IP du PC sous la forme "192.168.1.XXX" (1~255, à l'exception de 10).

Pour les utilisateurs de Windows XP :

- a) Sélectionnez "start" (Démarrer) → "Control Panel" (Panneau de Configuration) → "Network and Internet Connections" (Connexions Réseaux et Internet) → "Network Connections" (Connexions Réseau) (Si vous êtes en "Category View" (Vue par Catégorie)).



Dans "LAN or High-Speed Internet" (Réseau local ou Internet à haute vitesse), cliquez avec le bouton droit de la souris sur "Local Area Connection" (Connexion au réseau local), et sélectionnez "Propriétés" (Propriétés).



Note : Si votre connexion au réseau local n'est pas active, veuillez également l'activer.

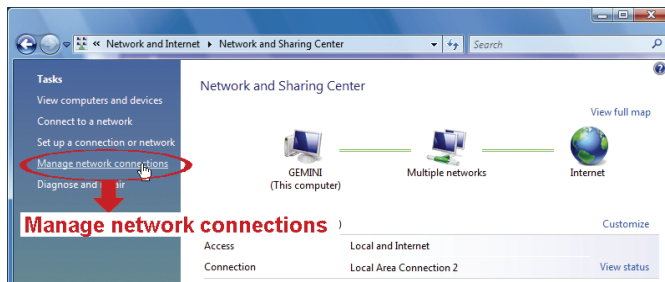
- b) Dans l'onglet "General" (Général), sélectionnez "Internet Protocol (TCP/IP)" (Protocole Internet (TCP/IP)), et sélectionnez "Properties" (Propriétés).
- c) Dans l'onglet "General" (Général), sélectionnez "Use the following IP address" (Utiliser l'adresse IP suivante), et réglez l'adresse IP à "192.168.1.XXX" (XXX est une valeur entre 1~255 à l'exception de 10).

Note : Il est recommandé de noter les paramètres actuels en premier et ensuite de les modifier comme il est indiqué. Ils seront nécessaires si vous avez besoin de restaurer les paramètres de réseau du PC pour se connecter à Internet plus tard.

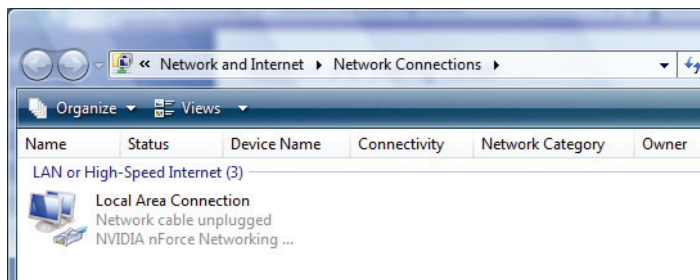
- d) Cliquez sur "OK" pour fermer la fenêtre de dialogue "Internet Protocol (TCP/IP) Properties" (Propriétés de Protocole Internet (TCP/IP)). Ensuite, cliquez sur "Close" (Fermer) pour fermer la fenêtre de dialogue "Local Area Connection Properties" (Propriétés de Connexion au réseau local).

Pour les utilisateurs de Windows Vista :

- a) Sélectionnez "Start" (Démarrer) → "Control Panel" (Panneau de configuration) → "Network and Internet" (Réseau et Internet) pour entrer dans le "Network and Sharing Center" (Centre Réseau et Partage). Ensuite, cliquez sur "Manage network connections" (Gérer les connexions réseaux) (Si vous êtes en "Category View" (Vue par catégorie)).



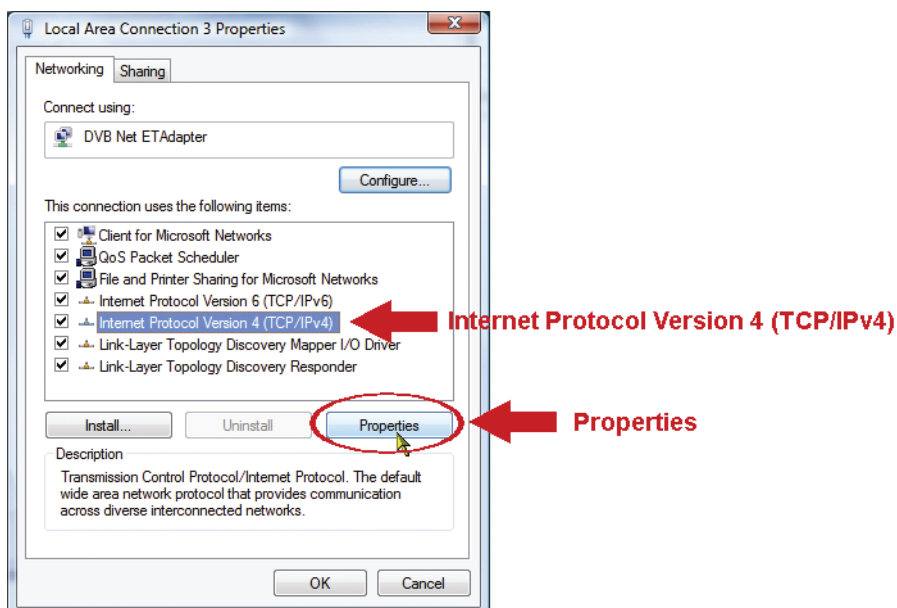
- b) Cliquez avec le bouton droit de la souris sur "Local Area Connection" (Connexion au réseau local), et sélectionnez "Properties" (Propriétés).

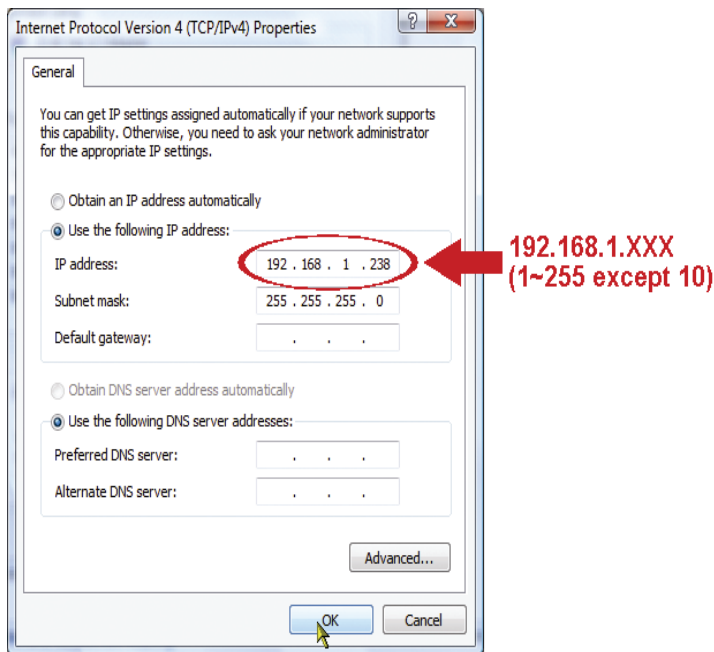


Note : Si votre connexion au réseau local n'est pas active, veuillez également l'activer.

- c) Dans l'onglet "Networking" (Gestion de Réseau), sélectionnez "Internet Protocol Version 4 (TCP/IPv4)" (Protocole Internet Version 4 (TCP/IPv4)), et sélectionnez "Properties" (Propriétés).
- d) Dans l'onglet "General" (Général), sélectionnez "Use the following IP address" (Utiliser l'adresse IP suivante), et réglez l'adresse IP comme il est indiqué ci-dessous.

Note : Il est recommandé de noter les paramètres actuels en premier et ensuite de les modifier comme il est indiqué. Ils seront nécessaires si vous avez besoin de restaurer les paramètres de réseau du PC pour se connecter à Internet plus tard.





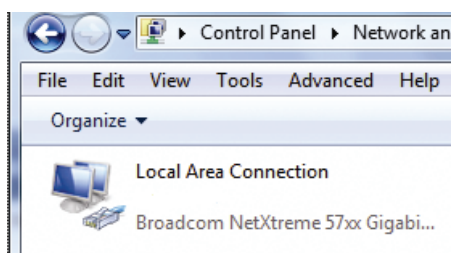
- e) Cliquez sur "OK" pour fermer la fenêtre de dialogue "Internet Protocol Version 4 (TCP/IPv4) Properties" (Propriétés de Protocole Internet Version4 (TCP/Ipv4)). Ensuite, cliquez sur "Close" (Fermer) pour fermer la fenêtre de dialogue "Local Area Connection Properties" (Propriétés de Connexion au réseau local).

Pour les utilisateurs de Windows 7 :

- a) Sélectionnez "Start" (Démarrer) → "Control Panel" (Panneau de configuration) → "Network and Internet" (Réseau et Internet) pour entrer dans le "Network and Sharing Center" (Centre Réseau et Partage). Ensuite, cliquez sur "Change adapter settings" (Modifier les paramètres de la carte).



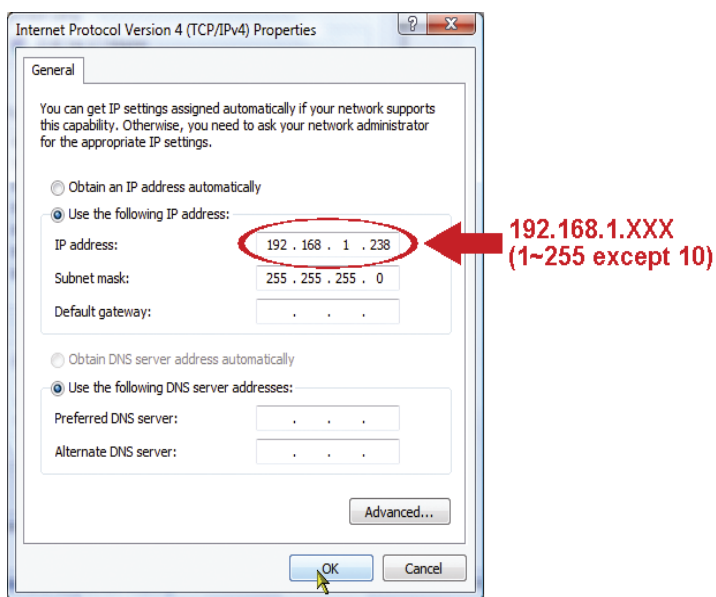
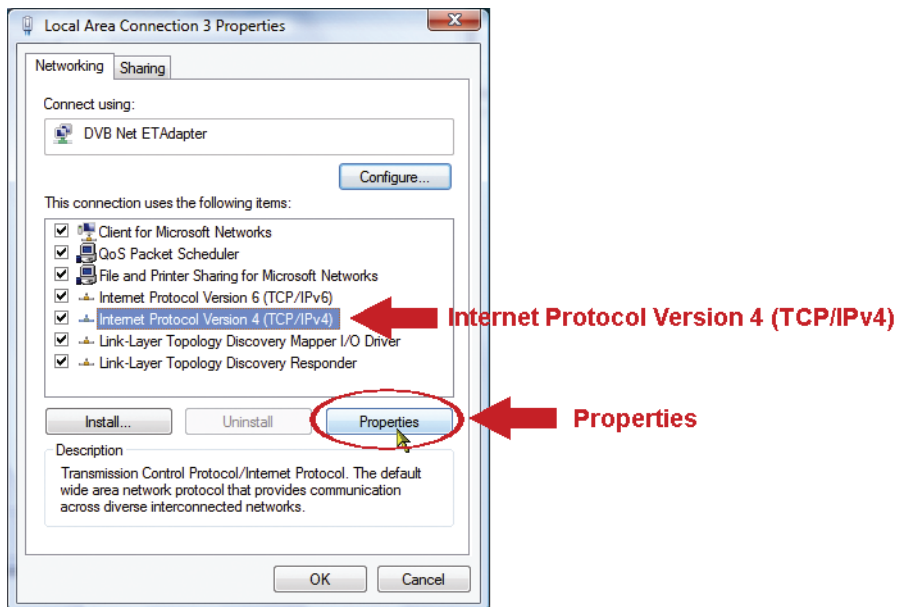
- b) Cliquez avec le bouton droit de la souris sur "Local Area Connection" (Connexion au réseau local), et sélectionnez "Properties" (Propriétés).



Note : Si votre connexion au réseau local n'est pas active, veuillez également l'activer.

- c) Dans l'onglet "Networking" (Gestion de Réseau), sélectionnez "Internet Protocol Version 4 (TCP/IPv4)" (Protocole Internet Version4 (TCP/Ipv4)), et sélectionnez "Properties" (Propriétés).
- d) Dans l'onglet "General" (Général), sélectionnez "Use the following IP address" (Utiliser l'adresse IP suivante), et réglez l'adresse IP comme il est indiqué ci-dessous.

Note : Il est recommandé de noter les paramètres actuels en premier et ensuite de les modifier comme il est indiqué. Ils seront nécessaires si vous avez besoin de restaurer les paramètres de réseau du PC pour se connecter à Internet plus tard.



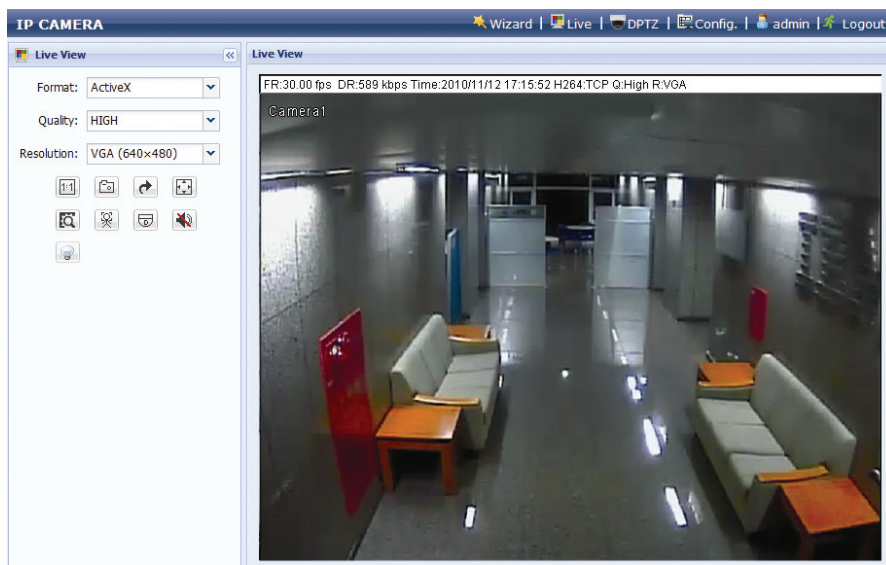
- e) Cliquez sur "OK" pour fermer la fenêtre de dialogue "Internet Protocol Version 4 (TCP/IPv4) Properties" (Propriétés de Protocole Internet Version4 (TCP/Ipv4)). Ensuite, cliquez sur "Close" (Fermer) pour fermer la fenêtre de dialogue "Local Area Connection Properties" (Propriétés de Connexion au réseau local).

3.2 Accès à la caméra par un navigateur web

Étape1 : Ouvrez votre navigateur web, par exemple, Microsoft Internet Explorer, et saisissez "<http://192.168.1.10>" dans le champ d'adresse URL.

Étape2 : Sur la page d'identification, tapez le nom de l'utilisateur par défaut (*admin*) et le mot de passe (*admin*), et saisissez le code de sécurité indiqué en-dessous par l'image. Ensuite, cliquez sur "LOGIN" (S'identifier) pour s'identifier auprès de la caméra et contrôlez la vue en temps réel.

Note : Ignorez l'assistant s'il est exécuté.



3.3 Réglage vidéo

Quand vous avez accéder à la caméra avec succès, il est recommandé de régler les images vidéo si nécessaire.

- Pour régler la netteté de la vidéo, faites tourner l'objectif de la caméra manuellement comme il est indiqué à la *Figure 1*.
- Pour régler légèrement la couleur de la vidéo, sur la page en temps réel de votre navigateur web, cliquez sur "Config" (Configuration) dans le côté droit supérieur du navigateur pour ouvrir la page de configuration.

Ensuite, cliquez sur "Camera" (Caméra) → "Color" (Couleur) pour régler la luminosité / le contraste / la teinte / la saturation des images de la vidéo, comme il est indiqué à la *Figure 2*.



Tourner

Figure 1

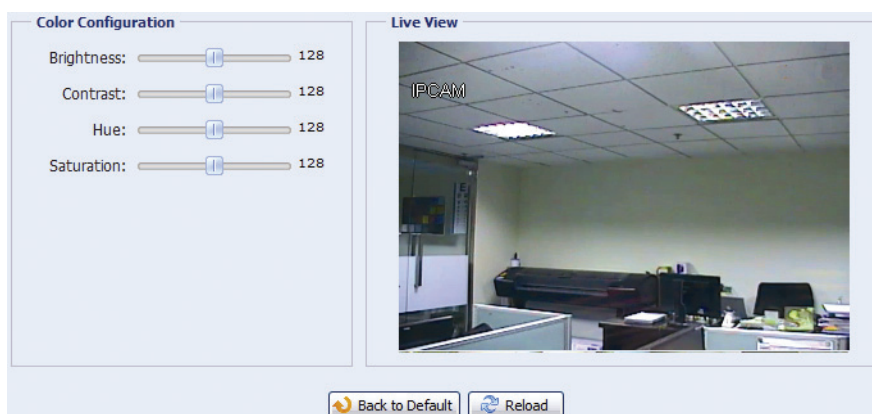


Figure 2

3.4 Paramètres de réseau

3.4.1 Paramètre d'environnement du réseau

Étape1 : Cliquez sur "Config" (Configuration) sur la page en temps réel de votre navigateur pour entrer sur la page de configuration. Ensuite, cliquez sur "Camera" (Caméra) → "Camera" (Caméra).

Étape2 : Sur cette page, définir votre environnement d'installation comme en intérieur ou en extérieur, et régler d'autres paramètres concernant l'environnement de votre réseau.

Élément	Description
Environnement (Environnement)	Sélectionnez l'environnement actuel de la caméra pour qu'elle se règle automatiquement afin de produire des images appropriées de l'environnement choisi.
Frame Rate (Fréquence d'Image)	La fréquence d'image permise pour chaque observateur peut être ajustée pour l'adapter à la largeur de bande du réseau. Réglez la fréquence d'image voulue au maximum (FULL) ou à une fréquence d'image spécifiée (1/2, 1/3, 1/4, 1/5, 1/10, 1/15). La fréquence d'image actuelle dépend de la connexion au réseau actuelle, et peut être inférieure à celle spécifiée.
Stream Format (Format du Flux)	Sélectionnez le format approprié du flux à votre largeur de bande parmi les formats H.264 / MPEG-4 / Motion JPEG / Multi-Mode. <i>Note :</i> 1. La détection de mouvement n'est pas supportée quand le format du flux est réglé à Motion JPEG. 2. L'identification faciale n'est pas supportée quand le format du flux est réglé à Multi-Mode.
ADSL Upload Speed (Vitesse d'Émission ADSL)	Sélectionnez votre vitesse d'émission sur Internet, et le système ajustera automatiquement votre flux de donnée. Les options sont : Local (>2Mbps) / 2M (2000Kbps) / 1M (1000Kbps) / 640Kbps / 512 Kbps / 256Kbps / 128 Kbps / 64Kbps

3.4.2 Paramètre d'accès à Internet

Étape1 : Cliquez sur "Network" (Réseau) → "Network" (Réseau) pour sélectionner le type de connexion Static IP / PPPoE / DHCP (IP Statique / PPPoE / DHCP).

Note : Cette caméra ne supporte pas les routeurs ou les concentrateurs POE.

Pour l'adresse IP Statique :

- Saisissez les informations du "Server IP" (Serveur IP), "Gateway" (Passerelle) et "Net Mask" (Masque de sous-réseau) obtenues de votre FAI (Fournisseur d'Accès à Internet).
- Saisissez le numéro du port. Un numéro valide est dans la plage de 1 à 9999. La valeur par défaut est 80. Typiquement, le port TCP utilisé par HTTP est 80. Cependant dans certains cas, il est préférable de modifier ce numéro de port pour un complément de flexibilité ou de sécurité.
- Cliquez sur "Save" (Sauver) pour sauver vos paramètres de réseau, et fermez votre session.
- Déconnectez votre caméra et votre PC, et connectez-les à Internet séparément. Saisissez l'adresse IP ou le nom de l'hôte que venez juste de noter dans le champ d'adresse URL du navigateur web, et contrôlez si vous pouvez accéder à la caméra avec succès.

Pour PPPOE :

- Saisissez le nom de l'utilisateur et le mot de passe obtenus de votre FAI, et cliquez sur "Save" (Sauver).
- Poursuivez par la configuration DDNS comme il est indiqué à la section "3.4.3 Configuration DDNS".

Pour DHCP :

- Avant de sélectionner cette option, vous avez besoin de finir en premier les configurations du routeur DHCP.
Mettez en place un routeur et connectez-le à Internet par votre PC (avec une configuration IP Statique ou PPPoE). Il y a différentes méthodes de configuration pour différents routeurs. Veuillez vous reporter à leurs manuels de l'utilisateur respectifs.
- Poursuivez par la configuration DDNS comme il est indiqué à la section "3.4.3 Configuration DDNS".

3.4.3 Configuration DDNS

Étape1 : Cliquez sur "Network" (Réseau) → "DDNS", et cochez "DDNS Enable" (Activer DDNS).

Étape2 : Sélectionnez le nom de l'hôte que vous avez appliqué pour un service DDNS dans "System Name" (Nom du Système) (ex. dyndns).

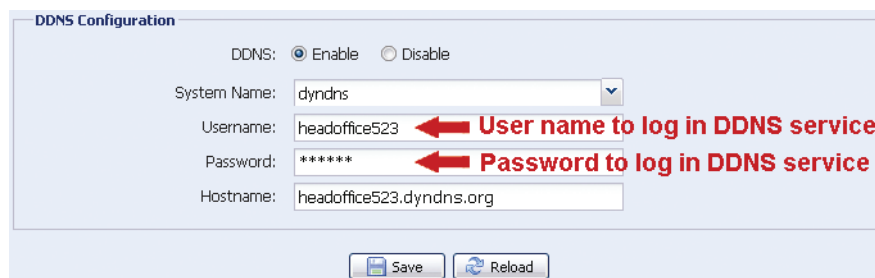
Note : **Vous avez besoin de créer un compte DDNS à partir d'un site web qui fournit un service DDNS gratuit. Pour les détails, veuillez vous reporter à la section "ANNEXE 1 CRÉATION D'UN COMPTE POUR LE SERVICE DDNS**Succès.

ANNEXE 1 CRÉATION D'UN COMPTE POUR " en page 1414.

Sélectionnez le nom du système que vous avez réglé lors de la souscription du service DDNS depuis le menu déroulant, par exemple, dyndns.

Saisissez le nom d'utilisateur et le mot de passe que vous avez utilisés pour vous identifier auprès du service DDNS.

Ensuite, saisissez le nom d'hôte que vous avez réglé lors de la souscription du service DDNS, par exemple, headoffice523.



Étape3 : Cliquez sur "Save" (Sauver) et fermez votre session. Ensuite, déconnectez votre caméra et votre PC, et connectez-les à Internet séparément.

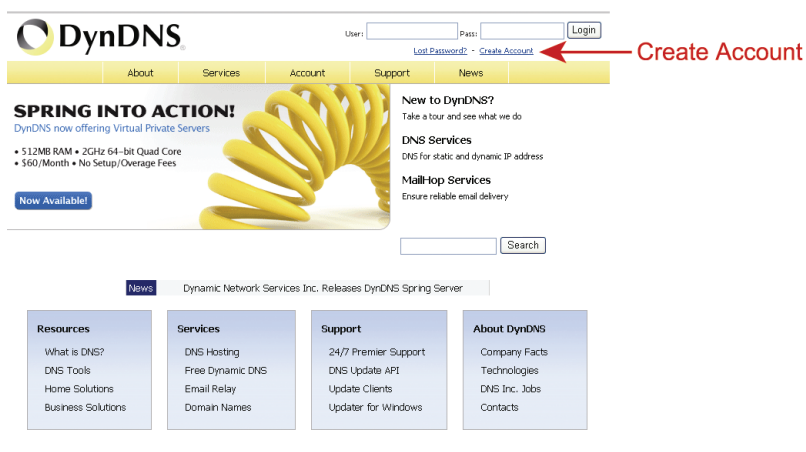
Étape4 : Saisissez le nom de l'hôte que venez juste de noter dans le champ d'adresse URL du navigateur web, et contrôlez si vous pouvez accéder à la caméra avec succès.

ANNEXE 1 CRÉATION D'UN COMPTE POUR LE SERVICE DDNS

Pour PPOE ou DHCP, vous devriez saisir le nom d'hôte qui pointe sur l'adresse IP du votre caméra réseau pour vous identifier en premier.

Il y a beaucoup de sites web qui offrent un service DDNS gratuit, et ci-dessous il vous est indiqué un exemple d'offre de compte DDNS à partir du site web <http://www.dyndns.com>.

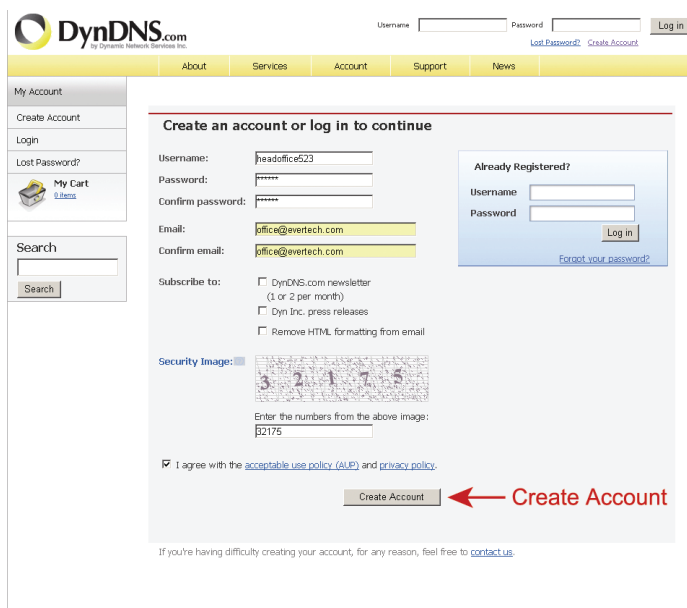
Étape1 : Allez sur <http://www.dyndns.com>, et cliquez sur "Create Account" (Créer un Compte) pour souscrire un compte DDNS.



Étape2 : Saisissez toutes les informations nécessaires pour souscrire un compte selon les instructions du site web.

- Tapez un nom d'utilisateur pour s'identifier, par exemple, *headoffice523*.
- Réglez le mot de passe et le saisissez à nouveau pour confirmer.
- Tapez votre adresse E-mail et saisissez-la à nouveau pour confirmer.

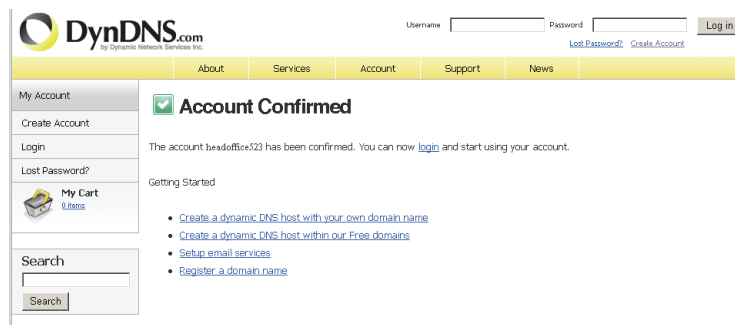
Ensuite, cliquez sur "Create Account" (Créer un Compte).



Étape3 : Le système vous enverra automatiquement un email de confirmation à votre compte email. Veuillez lire cet email dans les 48 heures et compléter la procédure pour activer

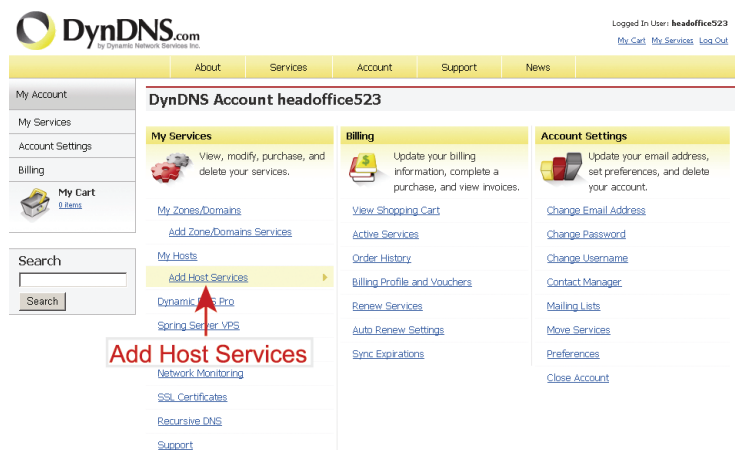
votre compte selon les instructions de l'email.

Quand le compte est confirmé, vous verrez "Account Confirmed" (Compte Confirmé).
Votre compte est créé avec succès à présent.



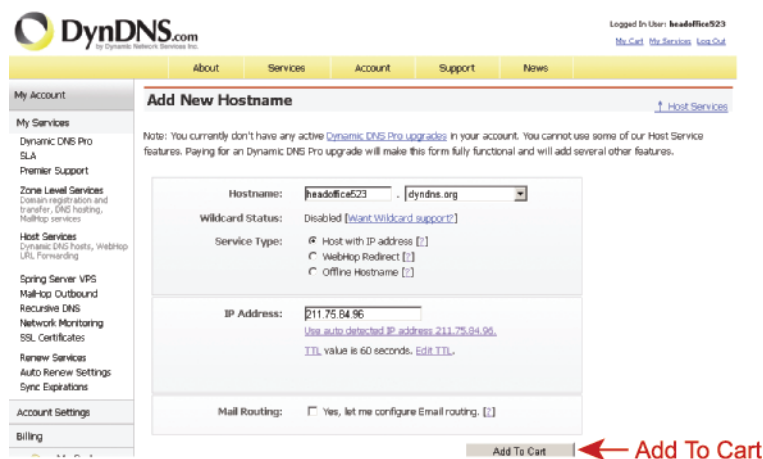
Étape4 : Cliquez sur "login" (S'identifier), et saisissez le nom d'utilisateur et le mot de passe que vous avez précédemment réglés pour vous identifier.

Étape5 : Cliquez sur "Add Host Services" (Ajouter des Services d'Hôte).



- Saisissez un nom d'hôte significatif.
- Choisissez un nom d'hôte du système.
- Saisissez l'adresse IP que vous voulez rediriger.

Notez le nom de l'hôte complet, par exemple, *headoffice523.dyndns.org*. Ensuite, cliquez sur "Add To Cart" (Ajouter au Panier) pour le paiement.



Note : Ce service est gratuit. Terminez uniquement le processus de paiement, et **Aucune** information de paiement n'est nécessaire.

Étape6 : Cliquez sur "Activate Services" (Activer les Services) après vérification, et vous êtes

prêts à présent à utiliser les services DDNS.

ANNEXE 2 SURVEILLANCE PAR MOBILE A L'AIDE DE EAGLEEYES

EagleEyes est une application pour téléphone mobile de télésurveillance utilisée avec notre système de surveillance (Enregistreur Vidéo Numérique DVR ou caméra réseau). Elle a plusieurs avantages :

- Elle est gratuite (à l'exception de "*EagleEyes Plus*" pour l'iPhone).
- Elle est compatible avec plusieurs plates-formes de mobiles populaires, telles que l'iPhone, BlackBerry, Symbian, Windows Mobile et Android.

Elle est facile à télécharger, installer et configurer. Pour plus de détails à propos de la configuration et du fonctionnement de ce programme, veuillez visiter notre site web officiel www.eagleeyesccctv.com.

A2.1 Conditions préalables

Avant l'installation de "*EagleEyes*" sur votre téléphone mobile pour la télésurveillance, assurez-vous d'avoir vérifié les points suivants :

- ✓ La plateforme de votre mobile est iPhone, BlackBerry, Symbian, Windows Mobile et Android.
- ✓ Les services d'Internet Mobile sont souscrit et utilisables pour votre téléphone mobile.

Note : Vous pouvez être facturé pour l'accès à Internet par les réseaux 3G ou sans fil. Pour les détails à propos de la vitesse d'accès à Internet, veuillez consulter votre gestionnaire de réseau local ou votre fournisseur d'accès.

-
- ✓ Votre Enregistreur Vidéo Numérique DVR ou la caméra réseau est alimenté et connecté à Internet.
 - ✓ Vous avez noté l'adresse IP, le numéro du port, le nom d'utilisateur et le mot de passe utilisé pour accéder à votre Enregistreur Vidéo Numérique DVR ou votre caméra réseau depuis Internet.

A2.2 Où télécharger?

Connectez-vous à www.eagleeyesccctv.com depuis votre téléphone mobile, et inscrivez-vous.

Note : Veuillez **NE PAS** essayer de télécharger *EagleEyes* depuis votre ordinateur.

Ensuite, sélectionnez "Software" (Logiciel) et la plate-forme de votre téléphone mobile pour télécharger *EagleEyes* sur votre téléphone.

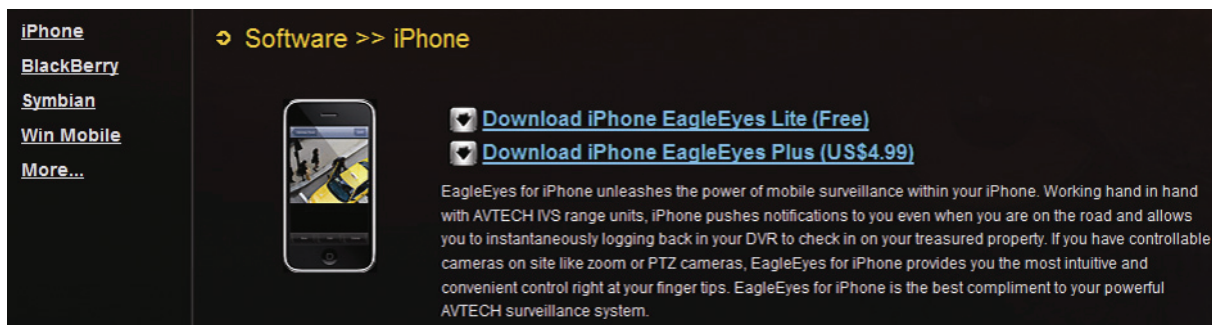
- Pour le BlackBerry, Symbian, Windows Mobile et Android, sélectionnez le lien de téléchargement depuis le site web pour démarrer le téléchargement.

Note : Il est recommandé de télécharger *EagleEyes* pour le BlackBerry avec le navigateur web Opéra.

-
- Pour l'iPhone, deux versions de *EagleEyes* sont disponibles:
 - *EagleEyes Plus* (4,99 \$ américain), et
 - *EagleEyes Lite* (Gratuit).

Sélectionnez la version que vous voulez, et vous serez redirigé vers "App Store" pour télécharger l'application.

Note : Vous pouvez trouver également *EagleEyes* dans "App Store" de votre iPhone. Allez dans "App Store", et sélectionnez "Search" (Recherche). Saisissez le mot clé "eagleeyes" pour la recherche et téléchargez la version que vous désirez.



iPhone
BlackBerry
Symbian
Win Mobile
More...

↪ Software >> iPhone

Download iPhone EagleEyes Lite (Free)
 Download iPhone EagleEyes Plus (US\$4.99)

EagleEyes for iPhone unleashes the power of mobile surveillance within your iPhone. Working hand in hand with AVTECH IVS range units, iPhone pushes notifications to you even when you are on the road and allows you to instantaneously logging back in your DVR to check in on your treasured property. If you have controllable cameras on site like zoom or PTZ cameras, EagleEyes for iPhone provides you the most intuitive and convenient control right at your finger tips. EagleEyes for iPhone is the best compliment to your powerful AVTECH surveillance system.

Quand le téléchargement est terminé, *EagleEyes* sera installé automatiquement à l'emplacement par défaut de sauvegarde de toutes les applications de votre téléphone, ou à l'endroit que vous spécifiez.

Note : Pour plus de détails à propos de la configuration et du fonctionnement de ce programme, veuillez visiter notre [site web officiel www.eagleeyesccv.com](http://www.eagleeyesccv.com).
