



# **CÁMARA DE VIGILANCIA DE RED HD**

## **GUÍA DE INSTALACIÓN**

Por favor, lea detenidamente las instrucciones antes de manejar la cámara y consérvelas para futuras consultas.

# MEDIDAS DE SEGURIDAD IMPORTANTES



Todos los productos libres de plomo ofrecidos por la empresa cumplen con los requisitos de la ley Europea en la Normativa sobre la Restricción de Sustancias Peligrosas (RoHS), por medio de nuestros procesos de fabricación, nuestros productos están "libres de plomo" y no contienen las sustancias peligrosas citadas en la directiva.



La marca con el cubo de basura tachado con ruedas simboliza que dentro de la Unión Europea el producto debe ser desechado por separado una vez finalizada su vida útil. Esto se aplica a su producto y a cualquier periférico marcado con este símbolo. No deseches estos productos con los residuos municipales. Póngase en contacto con su distribuidor local para ver los procedimientos de reciclaje.

## **Reconocimiento de marca comercial**

iPhone® es la marca comercial registrada de Apple Inc.

BlackBerry® y todas las marcas relacionadas, nombres y logotipos son propiedad de Research In Motion Limited y están registradas y/o se utilizan en los Estados Unidos y países de todo el mundo. Se utilizan bajo licencia de Research In Motion Limited.

Android™ es una marca registrada de Google Inc. La utilización de esta marca comercial está sujeta al permiso de Google.

Windows Mobile & Symbian son marcas registradas de sus respectivos propietarios.

## **Renuncia**

Nos reservamos el derecho a revisar o eliminar cualquier contenido en este manual en cualquier momento. No garantizamos ni asumimos ninguna responsabilidad legal por la exactitud, precisión o utilidad de este manual. El contenido de este manual está sujeto a modificaciones sin necesidad de aviso previo.

## **Licencia MPEG4**

ESTE PRODUCTO CUENTA CON LICENCIA BAJO LA LICENCIA DE PORTFOLIO DE PATENTE VISUAL MPEG4 PARA EL USO PERSONAL Y NO COMERCIAL DE UN CONSUMIDOR PARA (i) CODIFICAR VÍDEO DE CONFORMIDAD CON EL ESTÁNDAR VISUAL MPEG4 ("VÍDEO MPEG-4") Y/O DECODIFICACIÓN DE VÍDEO MPEG4 CODIFICADO POR UN CONSUMIDOR IMPLICADO EN UNA ACTIVIDAD PERSONAL Y NO COMERCIAL Y/O QUE HAYA SIDO OBTENIDO POR MEDIO DE UN PROVEEDOR DE LICENCIA AUTORIZADO POR MPEG PARA PROPORCIONAR VÍDEO MPEG4. NO SE GARANTIZARÁ NI SE CONSIDERARÁ IMPLÍCITA LICENCIA PARA NINGÚN OTRO USO. PODRÁ OBTENER MÁS INFORMACIÓN DE MPEG LA, LLC, INCLUYENDO LA RELACIONADA CON LOS USOS INTERNOS Y COMERCIALES Y LA LICENCIA. CONSULTE [HTTP://WWW.MPEGLA.COM](http://www.mpegla.com).

## **Licencia GPL**



Este producto contiene códigos desarrollados por Terceras partes sujetos a la Licencia Pública General de GNU ("GPL; por sus siglas en inglés) o la Licencia Pública General Reducida de GNU ("LGPL, por sus siglas en inglés").

El código GPL utilizado en este producto se publica sin garantía y está sujeto a los derechos de propiedad intelectual del autor correspondiente.

Los demás códigos fuente que están sujetos a las licencias GPL estarán disponibles previa solicitud.

Estamos encantados de proporcionarle nuestras modificaciones al Kernel de Linux, así como algunos comandos nuevos y nuevas herramientas para introducirle en el código. Los códigos se proporcionan en el sitio FTP, y, por favor, descárguelos del siguiente sitio o consulte a su distribuidor.

# ÍNDICE DE CONTENIDOS

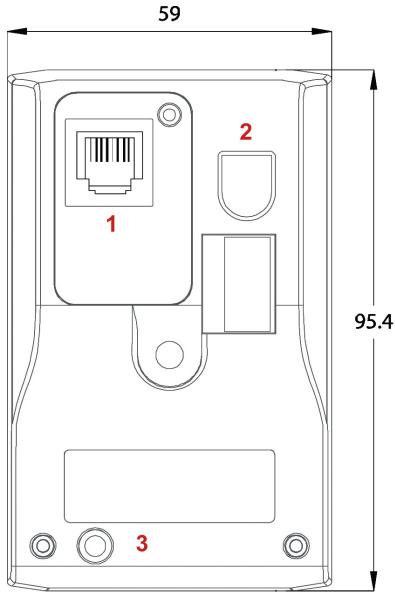
|  |    |
|--|----|
| 1. RESUMEN GENERAL.....                                      | 4  |
| 1.1 Contenidos del embalaje.....                             | 4  |
| 1.2 Panel trasero.....                                       | 4  |
| 1.3 Indicador de estado.....                                 | 5  |
| 2. INSTALACIÓN Y CONEXIÓN.....                               | 6  |
| 2.1 Instalación de la cámara.....                            | 6  |
| 2.2 Conexión a la fuente de alimentación.....                | 6  |
| 3. CONFIGURACIÓN DE LA RED Y EL ACCESO A LA CÁMARA.....      | 6  |
| 3.1 Conexión de red por medio de LAN.....                    | 6  |
| 3.2 Acceso a la cámara por medio del navegador web.....      | 10 |
| 3.3. Ajuste de vídeo.....                                    | 11 |
| 3.4 Configuraciones de red.....                              | 11 |
| 3.4.1 Configuración del entorno de red.....                  | 11 |
| 3.4.2 Configuración del acceso a Internet.....               | 12 |
| 3.4.3 Configuración por medio de DDNS.....                   | 13 |
| APÉNDICE 1 CREACIÓN DE UNA CUENTA PARA EL SERVICIO DDNS..... | 14 |
| APÉNDICE 2 VIGILANCIA MÓVIL POR MEDIO DE EAGLEEYES.....      | 16 |
| A2.1 Requisitos previos.....                                 | 16 |
| A2.2. Dónde descargar.....                                   | 16 |

# 1. RESUMEN GENERAL

## 1.1 Contenidos del embalaje

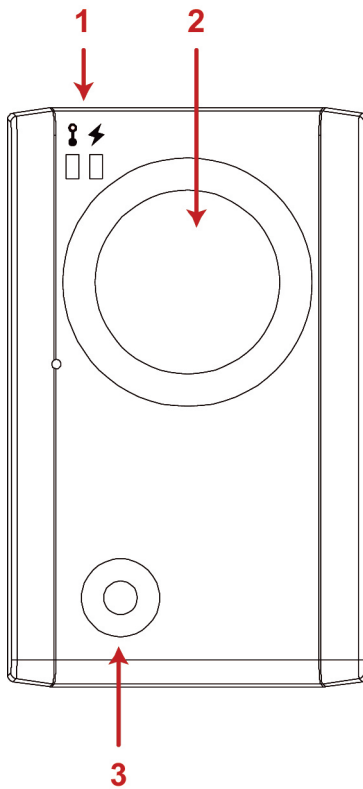
- |  |   |
|--|---|
| <input type="checkbox"/> Cámara de red   | <input type="checkbox"/> Soporte de la cámara |
| <input type="checkbox"/> Guía de instalación   | <input type="checkbox"/> Adaptador            |
| <input type="checkbox"/> Disco CD-ROM (incluyendo el manual del usuario y el software CMS (Visualizador de vídeo)) |   |

## 1.2 Panel trasero





|          |            |   |
|----------|------------|---|
| <b>1</b> | Ethernet:  | Conecte su cable de red.  |
| <b>2</b> | CC 5V:     | Conecte el cable de alimentación regulado proporcionado.  |
| <b>3</b> | Reiniciar: | Con la alimentación conectada, presione y mantenga presionado unos segundos para restaurar todos los parámetros, incluyendo la dirección IP a la configuración de fábrica.<br>La cámara reiniciará volviendo a la configuración de fábrica. Puede comprobar la frecuencia de parpadeo del indicador LED para saber si la cámara entra en modo reinicio de configuración de fábrica.<br>Por favor, no desconecte su cámara durante el proceso de reinicio. |

### 1.3 Indicador de estado



|          |                            |
|----------|----------------------------|
| <b>1</b> | <b>Indicador de estado</b> |
| <b>2</b> | <b>Lente de la cámara</b>  |
| <b>3</b> | <b>LED blanco</b>          |

| ICONO                                  |  Estado de conexión LAN |  Estado de la conexión a Internet |
|--|--|--|
| <b>Estado del sistema</b>              |  |  |
| Durante el encendido                   | Siempre encendido  | Siempre encendido  |
| Restaurar configuración predeterminada | Parpadeando (encendido 250ms, apagado 250ms)<br>●○●○●○●○●○   | Siempre apagado  |
| Actualización                          | Parpadeando (encendido 250ms, apagado 250ms)<br>●○●○●○●○●○   | Parpadeando (encendido 250ms, apagado 250ms)<br>●○●○●○●○●○   |
| <b>Estado de la conexión</b>           |  |  |
| LAN conectada                          | Siempre encendido  | --   |
| LAN desconectada                       | Parpadeando (encendido 100ms, apagado 500ms)<br>●○○●○○●○○  | --   |
| Internet conectado                     | --   | Siempre encendido  |
| Internet desconectado                  | --   | Parpadeando (encendido 100ms, apagado 500ms)<br>●○○●○○●○○  |

\* Frecuencia de parpadeo LED - ● LED encendido/LED apagado

## 2. INSTALACIÓN Y CONEXIÓN

### 2.1 Instalación de la cámara

1. Busque los soportes y los accesorios proporcionados con la cámara.
2. Acople la base del soporte (la redonda) al lugar en el que quiera instalar la cámara y apriétela con los tornillos proporcionados.
3. Ensamble el soporte como se muestra abajo y ajuste el ángulo de la cámara.



### 2.2 Conexión a la fuente de alimentación

Conecte el adaptador de alimentación proporcionado a la clavija de alimentación de la cámara (CC 5V) en el panel trasero y la fuente de alimentación.

## 3. CONFIGURACIÓN DE LA RED Y EL ACCESO A LA CÁMARA

Antes de utilizar esta cámara de red, siga las instrucciones que se indican a continuación para realizar la configuración de la conexión de red en base al entorno de instalación.

- Para configurar los parámetros de red, debe conectar la cámara a su PC por medio de LAN. Para mayor información, por favor, consulte “3.1 Conexión de red por medio de LAN” en la página 6.
- Para configurar los ajustes de red por medio de un navegador web, consulte “3.4.2 Configuración del acceso a Internet” en la página 12.

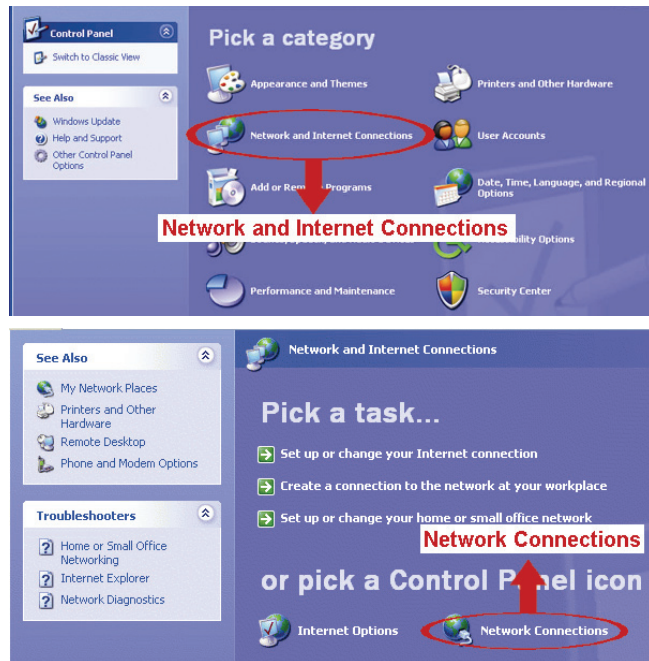
### 3.1 Conexión de red por medio de LAN

Paso 1: Conecte esta cámara de red a su PC por medio de un cable de red RJ45 y asegúrese de que la cámara esté encendida.

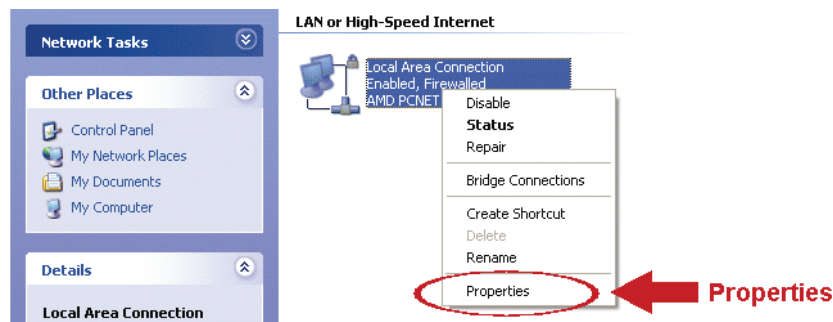
Paso 2: Configure la dirección IP del PC como “192.168.1.XXX” (1~255, excepto 10).

Para usuarios de Windows XP:

- a) Seleccione "Inicio" → "Panel de control" → "Conexiones de red y de Internet" → "Conexiones de red" (Si está en la categoría "Vista por categoría").



En "LAN o Internet de alta velocidad", haga clic con el botón derecho sobre "Conexión de área local" y seleccione "Propiedades".



---

**Nota:** Si no tiene habilitada la conexión de área local, por favor, actívela.

---

- b) En la pestaña "General", seleccione "Protocolo de Internet (TCP/IP)" y seleccione "Propiedades".  
c) En la pestaña "General" seleccione "Utilizar la siguiente dirección IP" y configure la dirección IP a "192.168.1XXX" (XXX puede ser cualquier valor entre 1~255 excepto 10).

---

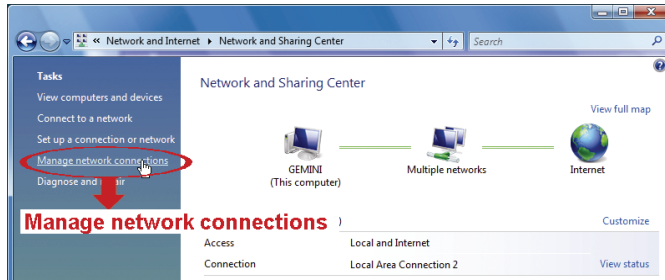
**Nota:** Se recomienda anotar en primer lugar la configuración actual y a continuación realizar el cambio según las instrucciones. Le servirá de ayuda cuando necesite restaurar la configuración de red del PC para conectarse más tarde a Internet.

---

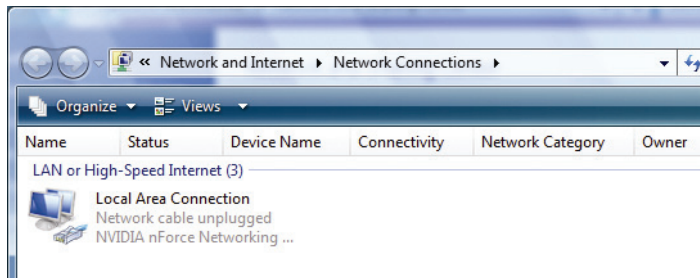
- d) Haga clic en "OK" para cerrar el cuadro de diálogo "Propiedades del Protocolo de Internet (TCP/IP)" A continuación, haga clic en "Cerrar" para cerrar el cuadro de diálogo "Propiedades de conexión del área local".

## Para usuarios de Windows Vista:

- a) Seleccione "Inicio" (Windows logo) → "Panel de control" → "Red e Internet" para entrar al "Centro de red y de compartición". Después, haga clic en "Gestionar conexiones de red" (si está en "Vista por categoría").



- b) Haga clic con el botón derecho sobre "Conexión de área local", y seleccione "Propiedades".



---

**Nota:** Si no tiene habilitada la conexión de área local, por favor, actívela.

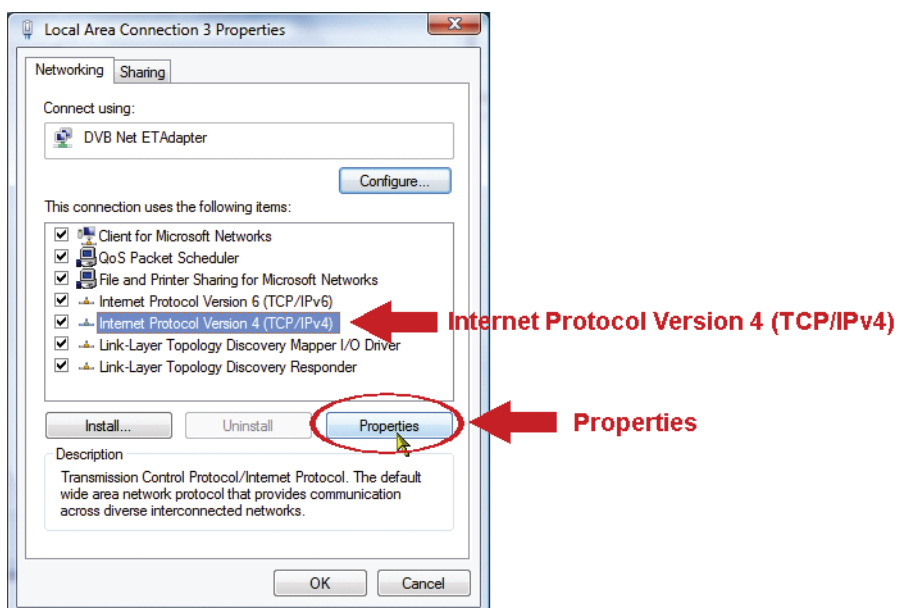
---

- c) En la pestaña "General", seleccione "Protocolo de Internet Versión 4(TCP/IPv4)" y seleccione "Propiedades".
- d) En la pestaña "General", seleccione "Utilizar la siguiente dirección IP" y configure la dirección IP tal y como se describe a continuación.

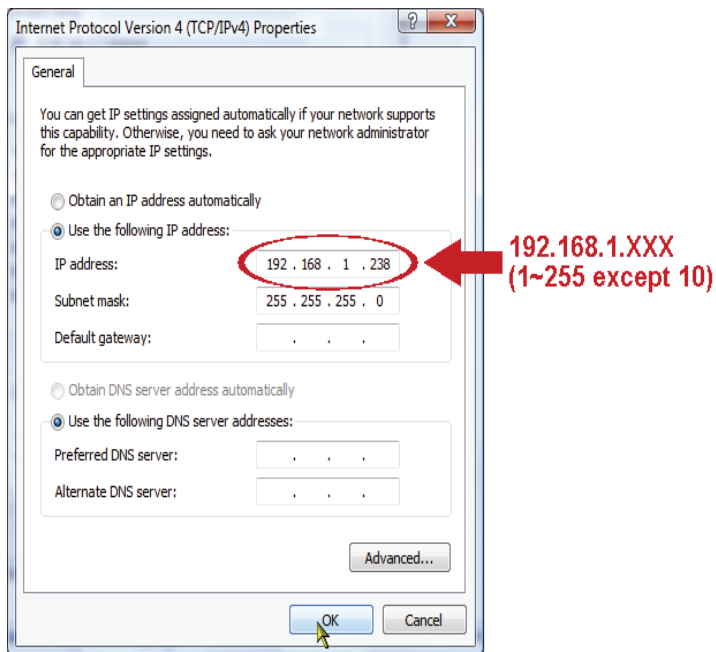
---

**Nota:** Se recomienda anotar en primer lugar la configuración actual y a continuación realizar el cambio según las instrucciones. Le servirá de ayuda cuando necesite restaurar la configuración de red del PC para conectarse más tarde a Internet.

---







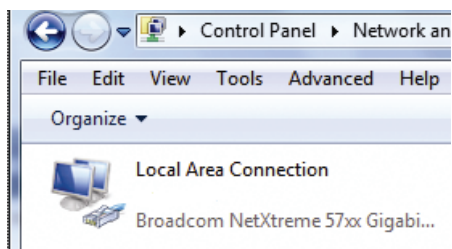
e) Haga clic en "OK" para cerrar el cuadro de diálogo "Propiedades del Protocolo de Internet (Versión 4TCP/IPv4)" A continuación, haga clic en "Cerrar" para cerrar el cuadro de diálogo "Propiedades de conexión del área local".

### Para usuarios de Windows 7:

a) Seleccione "Inicio" (inici) → "Panel de control" → "Red e Internet" para entrar al "Centro de red y de compartición". A continuación, haga clic en "Cambiar la configuración del adaptador".



b) Haga clic con el botón derecho sobre "Conexión de área local", y seleccione "Propiedades".




---

**Nota:** Si no tiene habilitada la conexión de área local, por favor, actívela.

---

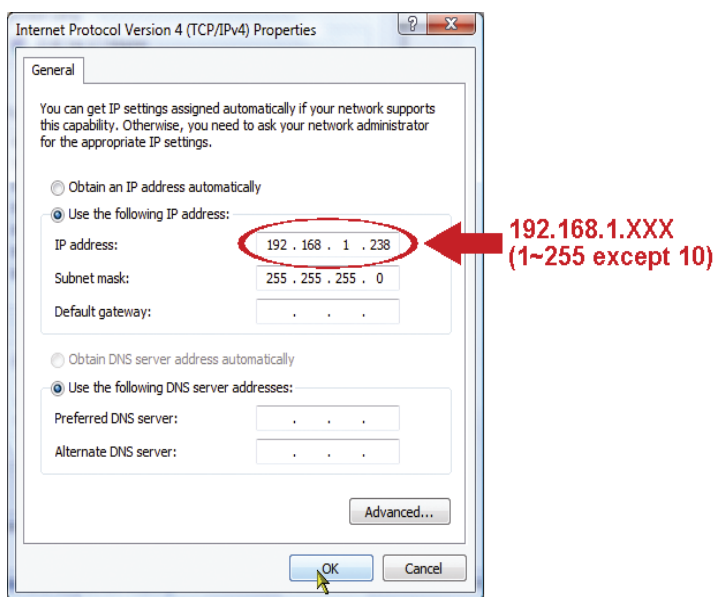
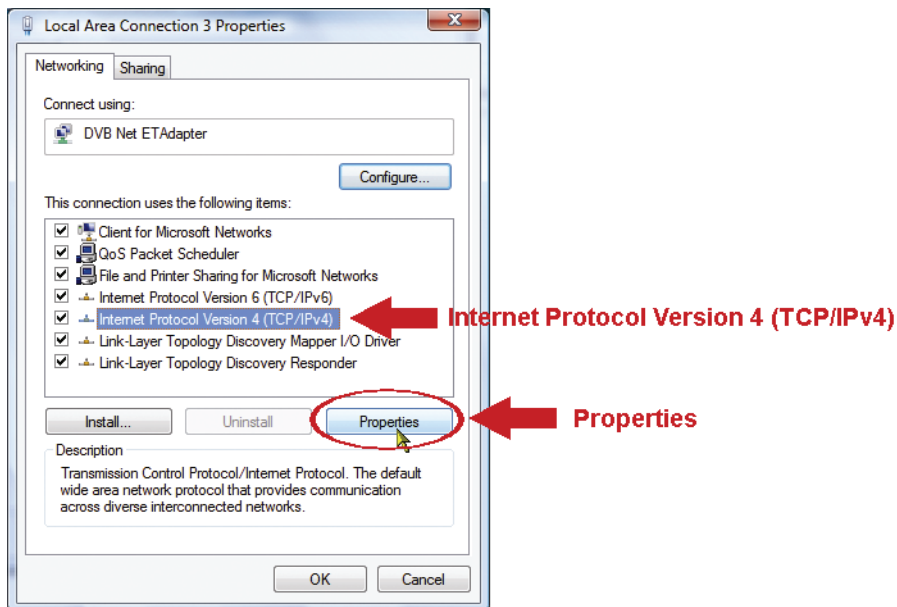
c) En la pestaña "General", seleccione "Protocolo de Internet Versión 4(TCP/IPv4)" y seleccione "Propiedades".

d) En la pestaña "General", seleccione "Utilizar la siguiente dirección IP" y configure la dirección IP tal y como se describe a continuación.

---

**Nota:** Se recomienda anotar en primer lugar la configuración actual y a continuación realizar el cambio según las instrucciones. Le servirá de ayuda cuando necesite restaurar la configuración de red del PC para conectarse más tarde a Internet.

---



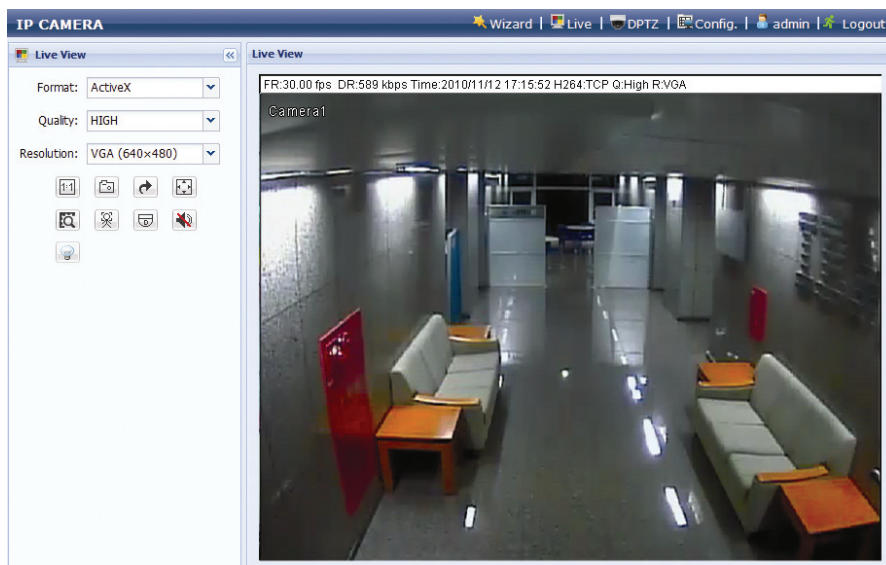
e) Haga clic en "OK" para cerrar el cuadro de diálogo "Propiedades del Protocolo de Internet (Versión 4TCP/IPv4)" A continuación, haga clic en "Cerrar" para cerrar el cuadro de diálogo "Propiedades de conexión del área local".

### 3.2 Acceso a la cámara por medio del navegador web

Paso 1: Abra su navegador, por ejemplo, el Microsoft Internet Explorer, e introduzca "http://192.168.1.10" en el cuadro de direcciones URL.

Paso 2: En la página de inicio de sesión, introduzca el nombre de usuario predeterminado (*admin*) y la contraseña (*admin*.) e introduzca el código de seguridad de la imagen que sigue. Después, haga clic en "INICIO DE SESIÓN" para iniciar sesión en la cámara y revisar las imágenes en directo.

**Nota:** Salte el asistente si aparece.



### 3.3. Ajuste de vídeo

Cuando haya accedido a la cámara con éxito, se recomienda ajustar las imágenes de vídeo en caso necesario.

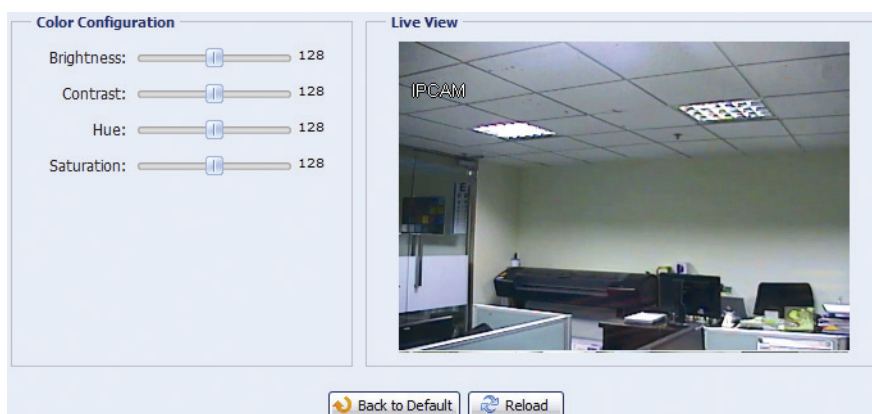
- Para ajustar la nitidez del vídeo, gire los lentes de la cámara manualmente como se muestra en la *Ilustración 1*.
- Para ajustar ligeramente el color del vídeo, en la página de visualización en directo de su navegador, haga clic en "Configuración" en el margen superior derecho de la pantalla para abrir la página de configuración.

Después, haga clic en "Cámara" → "Color" para ajustar el brillo/contraste/nitidez/saturación de las imágenes de vídeo, tal y como se muestra en la *Ilustración 2*.



Girar

*Ilustración 1*



*Ilustración 2*

### 3.4 Configuraciones de red

#### 3.4.1 Configuración del entorno de red

Paso 1: Haga clic en "Configuración" en la página de visualización en vivo de tu navegador para

entrar en la página de configuración. A continuación, haga clic en “Cámara” → “Cámara”.

Paso 2: En esta página, defina su entorno de instalación como interior o exterior y configure el resto de parámetros en base a su entorno de red.

| Artículo                 | Descripción   |
|--------------------------|---|
| Entorno                  | Seleccione el entorno actual para que la cámara se ajuste de manera automática para producir imágenes adecuadas para el entorno seleccionado.   |
| Proporción               | La proporción permitida para cada visualizador se puede ajustar para adaptarse al ancho de banda de la red.<br>Configure la frecuencia de imagen deseada al máximo (COMPLETO) o a una proporción específica (1/2; 1/3; 1/4; 1/5; 1/10; 1/15).<br>La proporción real depende de la conexión de red real, y puede ser inferior al especificado.                         |
| Formato de retransmisión | Seleccione el formato de retransmisión a H.264 / MPEG-4 / Motion JPEG / Multi-Mode más adecuado para su ancho de banda de red.<br><i>Nota:</i><br>1. La detección de movimiento no se admite cuando el formato de retransmisión está configurado a JPEG.<br>2. La detección de rostros no se admite cuando el formato de retransmisión está configurado a Multi-Mode. |
| Velocidad de carga ADSL  | Seleccione la velocidad de carga de su Internet, y el sistema se ajustará automáticamente al flujo de datos.<br>Las opciones son: Local (>2Mbps) / 2M (2000Kbps) / 1M (1000Kbps) / 640Kbps / 512 Kbps / 256Kbps / 128 Kbps / 64Kbps   |

### 3.4.2 Configuración del acceso a Internet

Paso 1: Haga clic en “Red” → “Red” para seleccionar el tipo de conexión: IP estática / PPPoE / DHCP.

**Nota:** Esta cámara no soporta enrutador ni centro de distribución POE.

### Para IP estática:

- Introduzca la información "IP Servidor", "Puerta de acceso" y "Máscara de red" que le proporcionará su proveedor de servicios de Internet.
- Introduzca el número de puerto. Los números válidos están entre 1 y 9999. EL valor predeterminado es 80. Por lo general, el puerto TPC utilizado por http es 80. Sin embargo, en algunos casos, es mejor cambiar este número de puerto para añadir flexibilidad o seguridad.
- Haga clic en "Guardar" para guardar su configuración de red y desconecte la sesión.
- A continuación, desconecte su cámara y su PC y conéctelos independientemente a Internet. A continuación, Introduzca el nombre de alojamiento que anotó en el cuadro de dirección URL del navegador Web y compruebe si puede acceder a la cámara.

### Para PPPOE:

- Introduzca el nombre de usuario y la contraseña obtenida de su proveedor de servicios.
- Continúe con la configuración DDNS como se instruye en "Configuración DDNS 3.4.3"

### Para DHCP:

- Antes de seleccionar esta opción, necesita finalizar la configuración del DHCP primero. Consiga un enrutador y conéctelo a Internet por medio de su PC (con configuración PPPoE o IP estática). Hay diferentes métodos de configuración para los diferentes enrutadores. Por favor, consulte sus respectivos manuales del usuario.
- Continúe con la configuración DDNS como se instruye en "Configuración DDNS 3.4.3"

## 3.4.3 Configuración por medio de DDNS

Paso 1: Haga clic en "Red" → "DDNS" y marque "Habilitar DDNS".

Paso 2: Seleccione el nombre de alojamiento que aplicó para un servicio DDNS en "Nombre del sistema" (por ejemplo, dyndns).

---

**Nota:** Necesita crear una cuenta DDNS desde un sitio Web que proporcione un servicio DDNS gratuito. Para mayor información, por favor, consulte "APÉNDICE 1 CREACIÓN DE UNA CUENTA PARA EL SERVICIO DDNS" en la página 14.

---

Seleccione el nombre de sistema que estableció al suscribirse al servicio DDNS de la lista desplegable, por ejemplo, dyndns.

Introduzca el nombre de usuario y la contraseña que utilizó para registrarse en el servicio DDNS.

Introduzca el nombre de alojamiento que configuró al suscribirse al servicio DDNS, por ejemplo, headoffice523.

DDNS Configuration

DDNS:  Enable  Disable

System Name:

Username:  ← User name to log in DDNS service

Password:  ← Password to log in DDNS service

Hostname:

Paso 3: Haga clic en "Guardar" y cierre sesión. A continuación, desconecte su cámara y su PC y conéctelos independientemente a Internet.

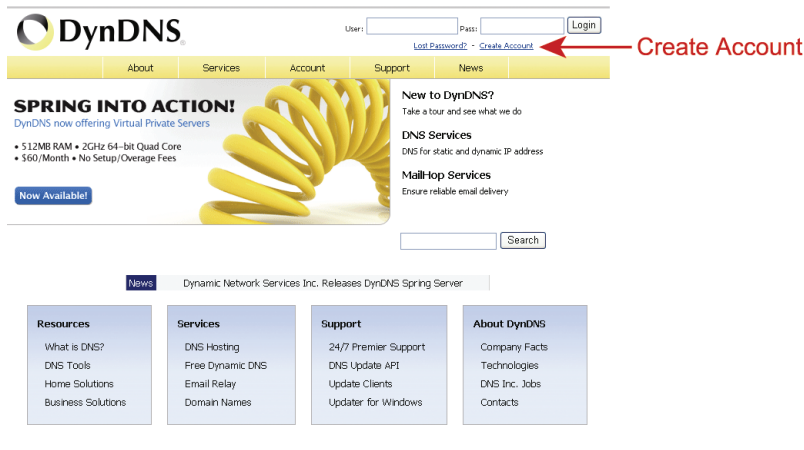
Paso 4: Introduzca el nombre de alojamiento que anotó en el cuadro de dirección URL del navegador Web y compruebe si puede acceder a la cámara.

# APÉNDICE 1 CREACIÓN DE UNA CUENTA PARA EL SERVICIO DDNS

Para PPPOE o DHCP, debe introducir el nombre de alojamiento que señala la dirección IP de su cámara de red al iniciar sesión por primera vez.

Hay varios sitios Web para solicitar un servicio DDNS gratuito, y debajo se muestra un ejemplo de solicitud de cuenta DDNS desde el sitio web <http://www.dyndns.com>.

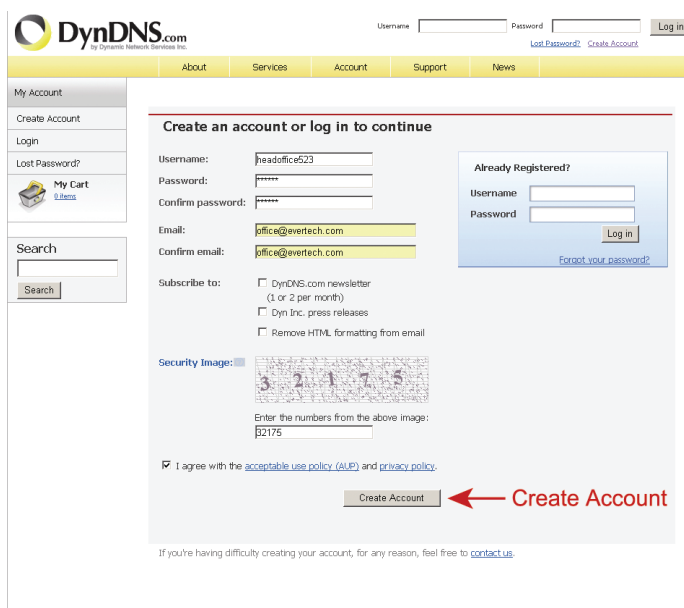
Paso 1: Vaya a <http://www.dyndns.com> y haga clic en “Crear cuenta” para solicitar una cuenta DDNS.



Paso 2: Introduzca toda la información necesaria para registrar una cuenta siguiendo las instrucciones del sitio web.

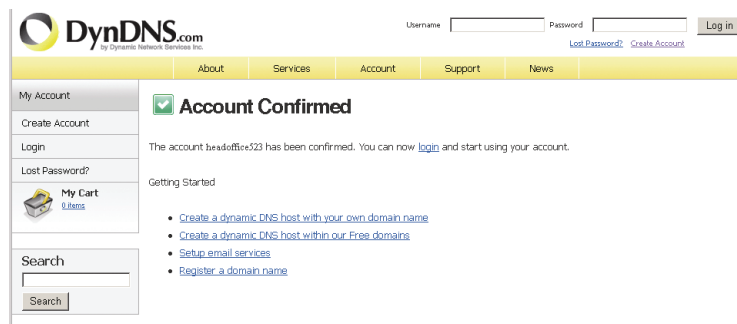
- Introduzca el nombre de usuario para iniciar sesión, por ejemplo, *headoffice523*.
- Establezca una contraseña e introdúzcala de nuevo para confirmar.
- Escriba su dirección de correo electrónico y vuelva a introducirla para confirmar.

A continuación haga clic en “Crear cuenta”.



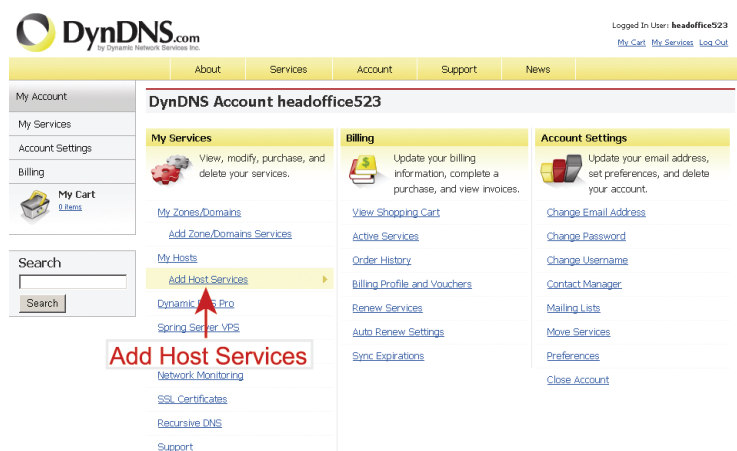
Paso 3: El sistema enviará automáticamente un correo electrónico de confirmación a su cuenta de correo electrónico. Por favor, lea este correo en un plazo de 48 horas y complete el procedimiento para activar tu cuenta de conformidad con las instrucciones en el correo electrónico.

Cuando se haya confirmado la cuenta, verá "Cuenta confirmada". Su cuenta se ha creado con éxito.



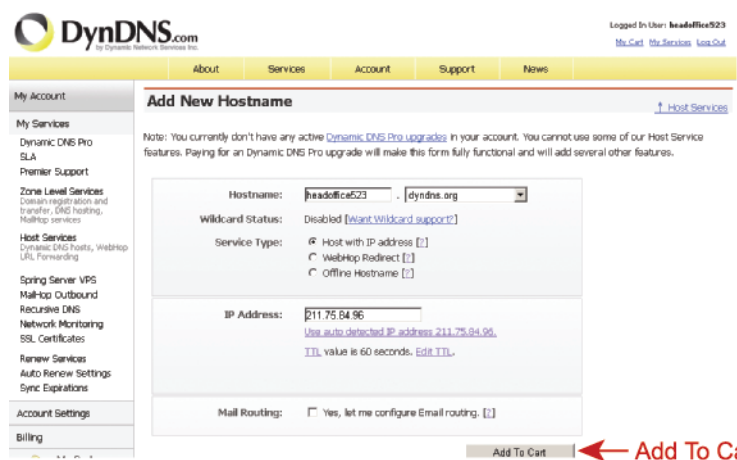
Paso 4: Haga clic en "inicio de sesión" e introduzca el nombre de usuario y la contraseña utilizadas antes de iniciar sesión.

Paso 5: Haga clic en "Añadir servicios de alojamiento"



- Introduzca un nombre de alojamiento que le tenga sentido.
- Seleccione un nombre para el sistema de alojamiento.
- Introduzca la dirección IP a la que quiere redirigirse.

Anote el nombre completo del alojamiento, por ejemplo *headoffice523.dyndns.org*. Después, haga clic en "Añadir a carrito" para que se le facture.



**Nota:** Este servicio es gratuito. Simplemente finalice el proceso de facturación y **NO** se le solicitará información de pago.

Paso 6: Haga clic en "Activar servicios" después de facturar y ya podrá utilizar los servicios DDNS.

## APÉNDICE 2 VIGILANCIA MÓVIL POR MEDIO DE EAGLEYES

*EagleEyes* es un programa para teléfonos móviles utilizado con nuestro sistema de vigilancia (DVRs o cámaras de red) para la vigilancia remota. Tiene varias ventajas:

- Es gratuito (Excepto *EagleEyes Plus* para iPhone).
- Es compatible con varias plataformas móviles populares como iPhone, BlackBerry, Symbian, Windows Mobile y Android.

Es fácil de descargar, instalar y configurar. Para obtener más detalles sobre la configuración y manejo de este programa, visite nuestro sitio web oficial en [www.eagleeyesccvt.com](http://www.eagleeyesccvt.com).

### A2.1 Requisitos previos

Antes de instalar *EagleEyes* en su teléfono móvil para la vigilancia remota, asegúrese de haber comprobado lo siguiente:

- ✓ Su plataforma móvil es iPhone, BlackBerry, Symbian, Windows Mobile y Android.
- ✓ Está suscrito a los servicios de Internet móvil y los puede utilizar en su teléfono móvil.

---

**Nota:** Puede que se le cobre el acceso a Internet por medio de redes inalámbricas o 3G. Para obtener detalles sobre las tarifas de Internet, por favor, pregunte a su operadora de red local o proveedor de servicios.

---

- ✓ Su DVR o cámara de red debe estar encendida y conectada a Internet.
- ✓ **Asegúrese también de haber anotado la dirección IP, el número de puerto, nombre de usuario y contraseña utilizados para acceder a su DVR o cámara de red desde Internet.**

### A2.2. Dónde descargar

Conéctese a [www.eagleeyesccvt.com](http://www.eagleeyesccvt.com) desde su teléfono móvil e inicie sesión.

---

**Nota:** Por favor, **NO** intente descargar *EagleEyes* desde su ordenador.

---

A continuación, seleccione “Software” y la plataforma móvil de su teléfono para descargar *EagleEyes* a su teléfono.

- Para BlackBerry, Symbian, Windows Mobile y Android, seleccione el enlace de descarga desde el sitio web para iniciar la descarga.

---

**Nota:** Se recomienda descargar *EagleEyes* para BlackBerry con el navegador web de Opera.

---

- Para iPhone, hay dos versiones de *EagleEyes* disponibles:
  - *EagleEyes Plus* (4,99\$), y
  - *EagleEyes Lite* (Gratuito).

Seleccione la versión que desea y se le enviará a “App Store” (Tienda de aplicaciones) para descargar la aplicación.

---

**Nota:** También encontrará *EagleEyes* en “App Store” desde su iPhone. Vaya a “App Store”, y seleccione “Buscar”. Introduzca la palabra clave “eagleeyes” para encontrar y descargar la versión que desea.

---



[iPhone](#)  
[BlackBerry](#)  
[Symbian](#)  
[Win Mobile](#)  
[More...](#)

➔ Software >> iPhone



- Download iPhone EagleEyes Lite (Free)
- Download iPhone EagleEyes Plus (US\$4.99)

EagleEyes for iPhone unleashes the power of mobile surveillance within your iPhone. Working hand in hand with AVTECH IVS range units, iPhone pushes notifications to you even when you are on the road and allows you to instantaneously logging back in your DVR to check in on your treasured property. If you have controllable cameras on site like zoom or PTZ cameras, EagleEyes for iPhone provides you the most intuitive and convenient control right at your finger tips. EagleEyes for iPhone is the best compliment to your powerful AVTECH surveillance system.

Una vez haya finalizado la descarga, *EagleEyes* se instalará automáticamente en la ubicación donde se guardan todas las aplicaciones de manera predeterminada en su teléfono o en la ubicación que usted haya seleccionado.

---

**Nota:** Para obtener más detalles sobre la configuración y manejo de este programa, visite nuestro sitio web oficial en [www.eagleeyesccctv.com](http://www.eagleeyesccctv.com).

---