



GELİŞMİŞ AĞ İZLEME KUBBE KAMERASI

KURULUM KILAVUZU

Lütfen çalıştırmadan önce talimatları dikkatle okuyunuz ve ileride başvuru kaynağı olarak bu talimatları saklayınız.

İÇİNDEKİLER

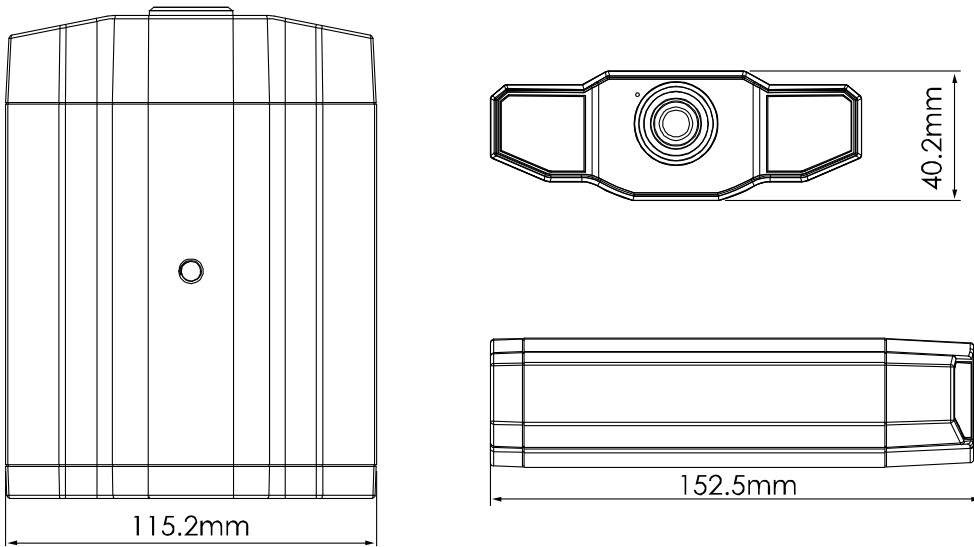
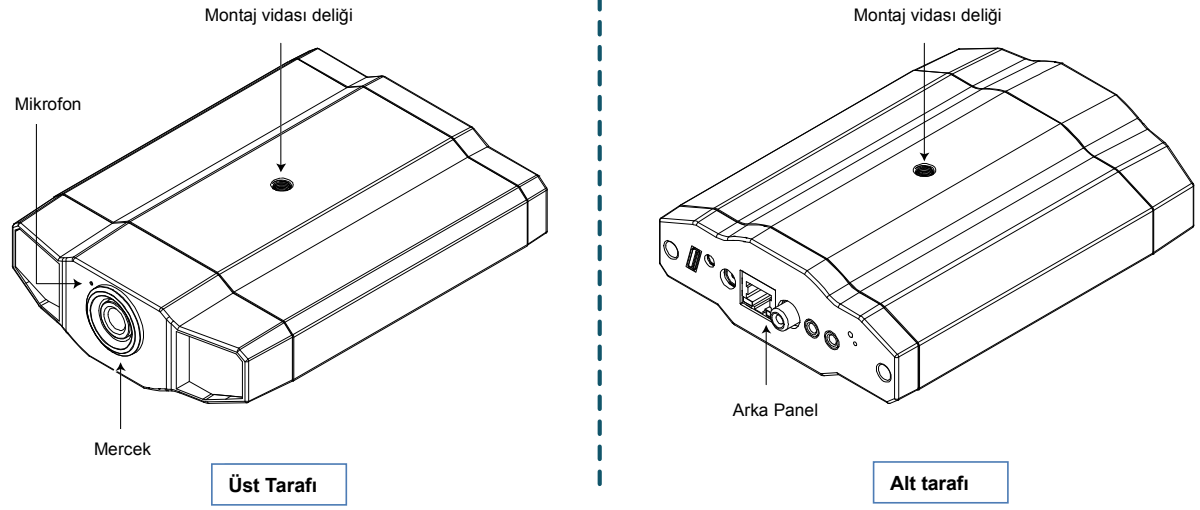
İÇİNDEKİLER	1
1. GENEL BAKIŞ	1
1.1 Ambalajın İçindekiler.....	1
1.2 Donanımı Gözden Geçirme.....	1
1.3 Arka Panel	2
2. KURULUM & BAĞLANTI	3
2.1 Donanımı Kur	3
2.2 Ses Aygıtını Bağlama (İsteğe Bağlı).....	5
2.3 USB Aygıtını Bağlama (İsteğe Bağlı)	5
2.4 Conexión a la fuente de alimentación	5
3. ETHERNET BAĞLANTISI	6
3.1 Yerel Ağ Bağlantısı üzerinden Ağ Bağlantısı	6
3.2 Ethernet Yapılandırmaları	9
3.2.1 Sihirbazda Ayarlar	9
3.2.2 Sihirbazda Ayarlar	11
4. KABLOSUZ BAĞLANTI	12
4.1 Kablosuz Ağ Yapılandırmaları	12
EK 1 DDNS HİZMETİ İÇİN BİR HESAP OLUŞTURMA.....	15
EK 2 KABLOSUZ PROFİLİ EKLEME.....	18
A2.1 Tarama Üzerinden.....	18
A2.2 Manüel Olarak.....	19
A2.3 Etkinleştirme ve Bağlanma	21
EK 3 UYUMLU USB FLASH SÜRÜCÜ LİSTESİ	22

1. GENEL BAKIŞ

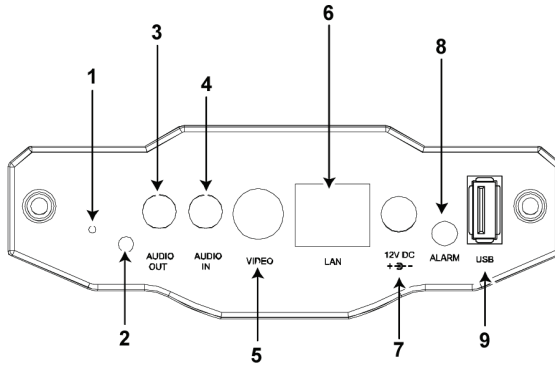
1.1 Ambalajın İçindekiler


<input type="checkbox"/> Ağ kamerası	<input type="checkbox"/> RJ45 ağ kablosu
<input type="checkbox"/> Kurulum Kılavuzu	<input type="checkbox"/> Uyarı kablosu
<input type="checkbox"/> Konsol	<input type="checkbox"/> CD-ROM disk (kullanım kılavuzlarını ve
<input type="checkbox"/> Adaptör	“Video Gösterici” CMS yazılımını içerir)

1.2 Donanımı Gözden Geçirme



1.3 Arka Panel



	KONNEKTÖR / DÜĞME	AÇIKLAMA
1	Varsayılan Sıfırla	Bu düğme, pim deliği içinde gizlenmiştir. Sıfırla düğmesine basın ve ağ kamerası yeniden başlayıncaya kadar basılı tutun. Bu işlem, IP adresi dahil tüm parametreleri varsayılan fabrika ayarlarına sıfırlayacaktır.
2	Güç Gösterge Işığı	Kamera elektriğe takılıyken bu ışık kırmızı yanacaktır.
3	Ses Çıkışı	Uzaktan ses iletimi için hoparlör gibi ses aygıtlarının bağlanmasını destekler.
4	Ses Girişi	Yerel olarak ses iletimi için mikrofon gibi ses aygıtlarının bağlanmasını destekler.
5	Video Çıkışı	Video kablosunu monitörünüzün video giriş konektörüne takın (BNC konektörlü bir RCA kablosu veya video çıkışı için koaksiyal kablo) * Bu video kablosu isteğe bağlı olarak verilir.
6	Yerel Ağ Bağlantısı	Kamerayı, ürünle birlikte gelen RJ45 kablosunu kullanarak ağa takın.
7	Güç Konektörü	Güç kaynağı için DC 12 V adaptörü takın.
8	Uyarı Konektörü	İşlevlerin uyarlanabilirliği için ürünle birlikte gelen uyarı kablosuyla alarm cihazına bağlanmayı destekler. ■ Uyarı Kablosu  Kırmızı kablo: Uyarı sinyali + Siyah kablo: Uyarı sinyali - (Topraklama)
9	USB Bağlantı Noktası	Kablosuz işlevi için isteğe bağlı kablosuz paralel aygıtı veya video kaydetmek için USB flash sürücüsüne bağlanır.

2. KURULUM & BAĞLANTI

2.1 Donanımı Kur

Bu kamera iki şekilde kurulur: tavana monte ve masaüstü. Kurulum esnasında lütfen kameranın üst tarafının aşağıda Şekil 1'de gösterildiği gibi her zaman yukarı baktığından emin olun (Hangi kurulum yöntemini kullandığınıza bakmaksızın). Bu, video görüntüsünün baş aşağı görünmemesi için gereklidir.

Not: Aşağıdaki şekiller tavana monte kurulum baz alınarak hazırlanmıştır.

Not: Kablo bağlantısı ayrıntıları için lütfen 2. sayfadaki "1.3 Arka Panel" bölümüne bakınız.

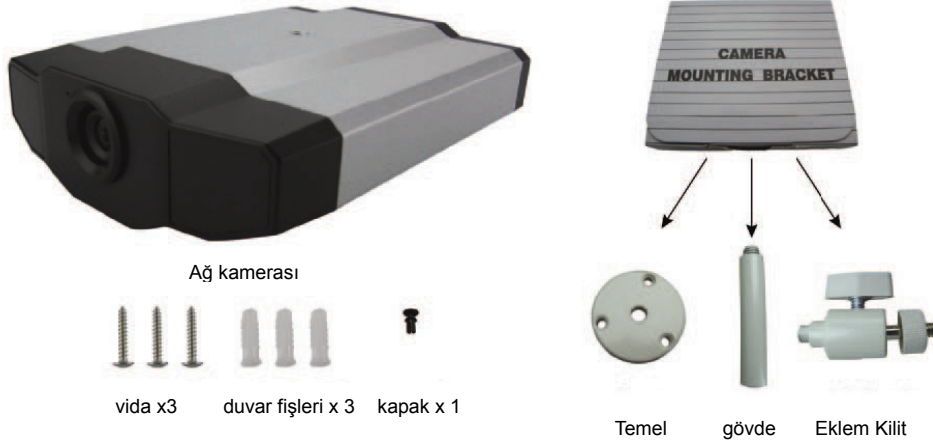
Gerekli araçlar: Elektrikli matkap x 1 (Satış ambalajı içinde bulunmamaktadır).

Kamera kurulumu için gerekli tüm parçaları hazırlayın.

Satış ambalajı içinden aşağıda Şekil 1'de gösterildiği gibi ağ kamerasını, konsol ambalajını, vida ve duvar fişleri bulunan poşeti ve kapağı bulun.

Konsol ambalajını açarak üç parça halinde konsolu çıkarın. temel, gövde ve eklem kilit.

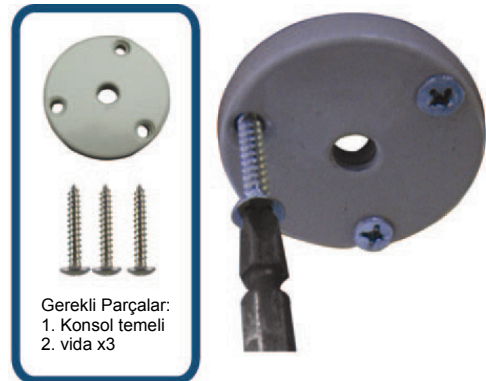
Şekil 1: Kamera kurulumu için gerekli parçalar:



1. Konsolun temelini sabitleyin.

Konsolun temelini kameranın kurulacağı yere bir elektrikli matkap kullanarak ürünle birlikte gelen iç vidayla sabitleyin.

Şekil 2: Temeli vidayla tavana sabitleyin.



2. Konsolu birleřtirin:

- a). Gvdeyi temelindeki deliĐe hizalayın ve Őekil 3'te gsterildiĐi gibi dndrerek sabitleyin.
- b). Eklem kilidi gvdeye takın ve Őekil 4'te gsterildiĐi gibi dndrerek sabitleyin.

Őekil 3: Gvdeyi temele takın:



Őekil 4: Eklem kilidi gvdeye takın



3. Kamerayı konsola takın.

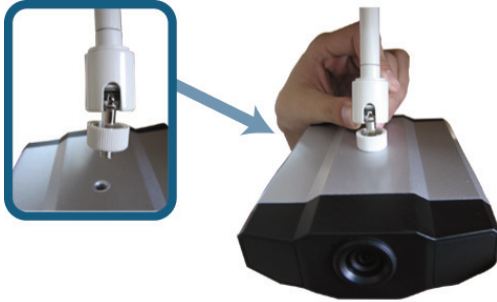
➤ *Tavana monte:*

Kameranın st tarafı yukarı bakacak Őekilde eklem kilidinin vida uzantısıyla montaj vidası deliĐini st tarafta hizalayın ve kamerayı Őekil 4'te gsterildiĐi gibi dndrerek sabitleyin.

➤ *Masast:*

Kameranın st tarafı yukarı bakacak Őekilde eklem kilidinin vida uzantısıyla montaj vidası deliĐini alt tarafta hizalayın ve kamerayı dndrerek sabitleyin.

Őekil 4: Kamerayı konsola takın.

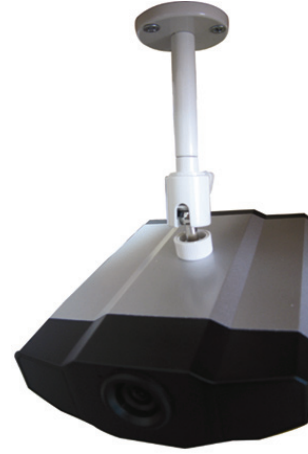


Őekil 5: KapaĐı kameraya takın.



4. Kapağı kameranın diğer montaj vidası deliğine takın.
 - *Tavana monte:*
Kapağı Şekil 5'te gösterildiği gibi kameranın alt tarafındaki montaj vidası deliğine takın.
 - *Masaüstü:*
Kapağı kameranın üst tarafındaki montaj vidası deliğine takın.
5. Kameranın görüş açısını ayarlayın ve açığı sabitlemek için eklem kilidi sıkın. Kurulum tamamlanmıştır, Şekil 6'da gösterilmiştir.

Şekil 6: Kurulumu tamamlayın



2.2 Ses Aygıtını Bağlama (İsteğe Bağlı)

Bu kamera bir ses aygıtına (mikrofon veya hoparlör gibi) ve alarm cihazına bağlanmayı destekler.

Not: Ses aygıtı isteğe bağlı verilir ve ayrıca satın alınması gerekir.

Bağlantıya ilişkin ayrıntılar için lütfen 2.sayfadaki "1.3 Arka Panel" bölümüne ve bağlanan harici aygıtın kullanım kılavuzuna bakınız.

2.3 USB Aygıtını Bağlama (İsteğe Bağlı)

Kablosuz erişim için kablosuz bir USB dongle'ını kameranın USB bağlantı noktasına takın veya video kaydetmek için bir USB flash sürücüsü takın.

Para la configuración inalámbrica, por favor, consulte "4. KABLOSUZ BAĞLANTI" en la página 12..

Para la lista de unidades USB compatibles, por favor, consulte "EK 3 UYUMLU USB FLASH SÜRÜCÜ LİSTESİ" en la página 22. Para obtener detalles sobre la función de grabación de vídeo, consulte directamente la sección "5.3 Grabación de vídeo directamente en la unidad USB" en el manual del usuario.

Not: Lütfen bu aygıtın USB çalışırken-değiştirme veya çalışırken-takma özelliklerini desteklemediğini unutmayın. Kamerayı açmadan önce ihtiyacınız olan USB aygıtının doğru takıldığından emin olun.

2.4 Conexión a la fuente de alimentación

Güç adaptörünü kameranın elektrik konnektörüne ve elektrik fişine takın.

Not: Bu aygıtı kullanmak için belirtilen güç adaptörü DC12V'dir (1A).

3. ETHERNET BAĞLANTISI

Bu ağ kamerasını kullanmadan önce kurulum ortamınıza bağlı olarak ağ bağlantısı ayarlarınızı tamamlamak için lütfen aşağıdaki talimatları yerine getirin.

- Ağ ayarlarını yapılandırmak için kameranızı Yerel Ağ Bağlantısı üzerinden bilgisayarınıza bağlamalısınız. Ayrıntılar için lütfen 6. sayfadaki "3,1 Yerel Ağ Bağlantısı üzerinden Ağ Bağlantısı" bölümüne bakınız.
- Ethernet bağlantısını yapılandırmak için lütfen 2.sayfadaki "3.2 Ethernet Yapılandırmaları" bölümüne bakınız.
- Kablosuz bağlantısını yapılandırmak için lütfen 13.sayfadaki "4. KABLOSUZ BAĞLANTI" bölümüne bakınız.

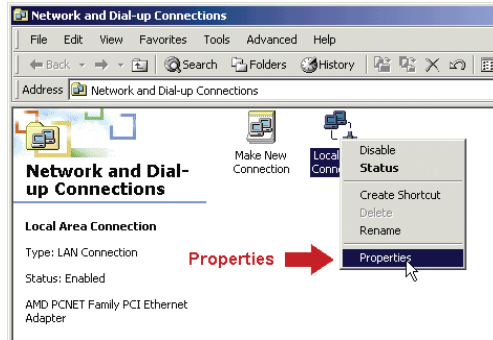
3.1 Yerel Ağ Bağlantısı üzerinden Ağ Bağlantısı

1. adım: Bu ağ kamerasını RJ45 ağ kablosunu kullanarak bilgisayarınıza takın ve kameranın gücünün açık olduğundan emin olun.
2. adım: Bilgisayarın IP numarasını "192.168.1.XXX" (1~255, 10 hariç) olarak ayarlayın.

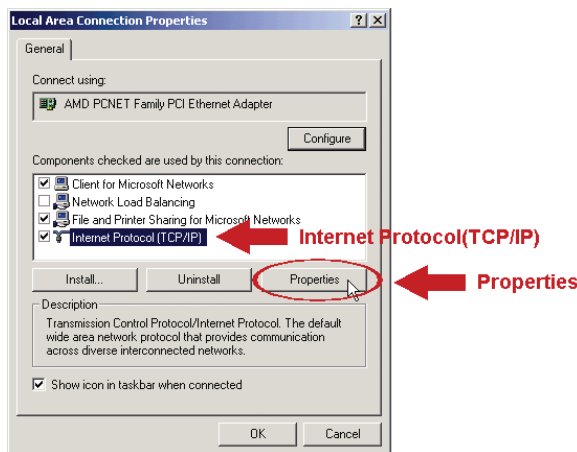
Windows 2000 kullanıcıları için:

a) Sırasıyla "Başlat" → "Ayarlar" → "Ağ ve Çevirme Bağlantıları" öğelerini seçin.

b) "Yerel Ağ Bağlantısı" üzerine sağ tıklayın ve "Özellikler" öğesini seçin.

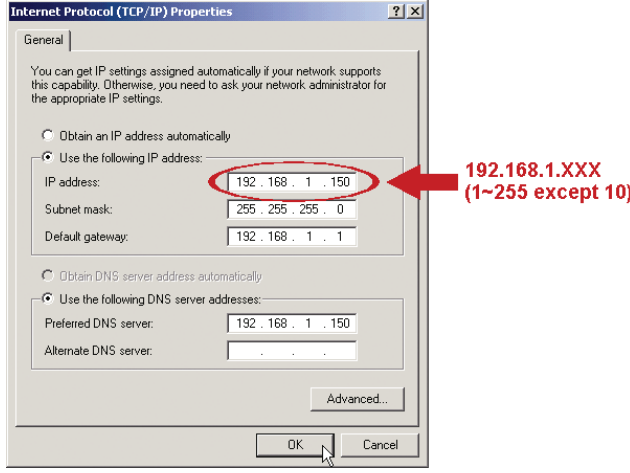


c) "Genel" sekmesinden "İnternet Protokol (TCP/IP)" seçeneğini seçin ve ardından "Özellikler" seçeneğini seçin.



d) "Genel" sekmesinden "Aşağıdaki IP numarasını kullan" seçeneğini seçin ve IP numarasını aşağıda açıklandığı gibi ayarlayın.

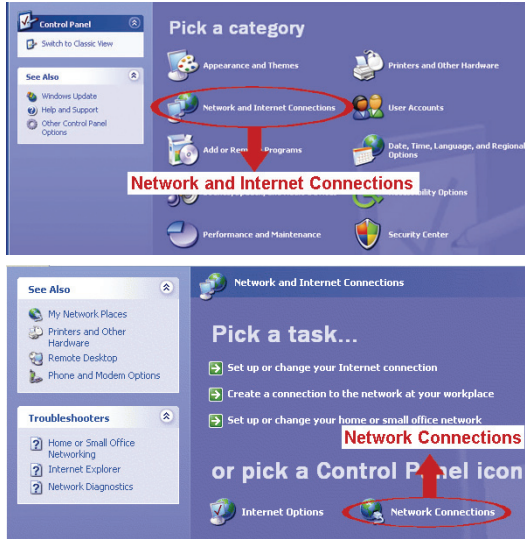
Not: Önce mevcut ayarları bir yere not etmeniz ve ardından talimatlara uygun şekilde ayarları değiştirmeniz önerilir. Daha sonra internete bağlanmak için bilgisayarınızın ağ ayarlarını geri yüklemeniz gerektiğinde bu aldığınız notlar işe yarayacaktır.



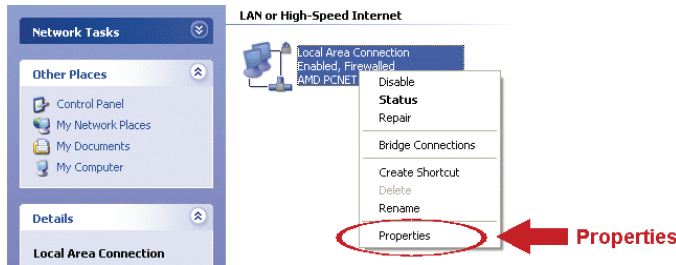
- e) "İnternet Protokol (TCP/IP) Özellikleri" iletişim kutusunu kapatmak için "OK" (Tamam) düğmesine tıklayın. Ardından "Yerel Ağ Bağlantısı Özellikleri" iletişim kutusunu kapatmak için "Kapat" düğmesine tıklayın.

Windows XP kullanıcıları için:

- a) Sırasıyla "Başlat" → "Tüm Programlar" → "Denetim Paneli" → "Ağ ve İnternet Bağlantıları" → "Ağ Bağlantıları" öğelerini seçin.



- b) "Yerel Ağ Bağlantısı" içinden "Yerel Ağ Bağlantısına" çift tıklayın ve "Özellikler" öğesini seçin.



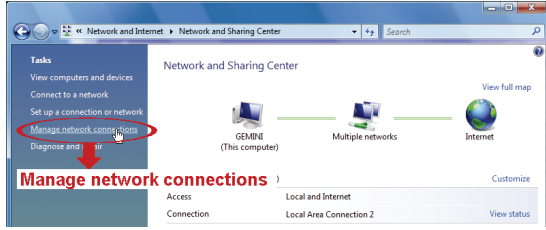
- c) "Genel" sekmesinden "İnternet Protokol (TCP/IP)" seçeneğini seçin ve ardından "Özellikler" seçeneğini seçin.
d) "Genel" sekmesinden "1~255 arası herhangi bir değer olabilir, 10 hariç)

Not: Önce mevcut ayarları bir yere not etmeniz ve ardından talimatlara uygun şekilde ayarları değiştirmeniz önerilir. Daha sonra internete bağlanmak için bilgisayarınızın ağ ayarlarını geri yüklemeniz gerektiğinde bu aldığınız notlar işe yarayacaktır.

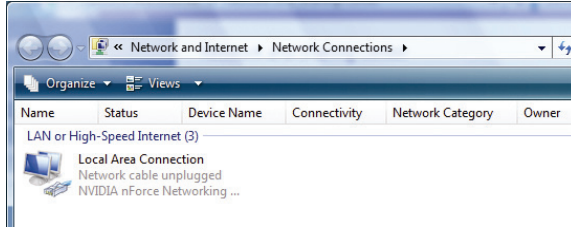
- e) "İnternet Protokol (TCP/IP) Özellikleri" iletişim kutusunu kapatmak için "OK" (Tamam) düğmesine tıklayın. Ardından "Yerel Ağ Bağlantısı Özellikleri" iletişim kutusunu kapatmak için "Kapat" düğmesine tıklayın.

Windows Vista kullanıcıları için:

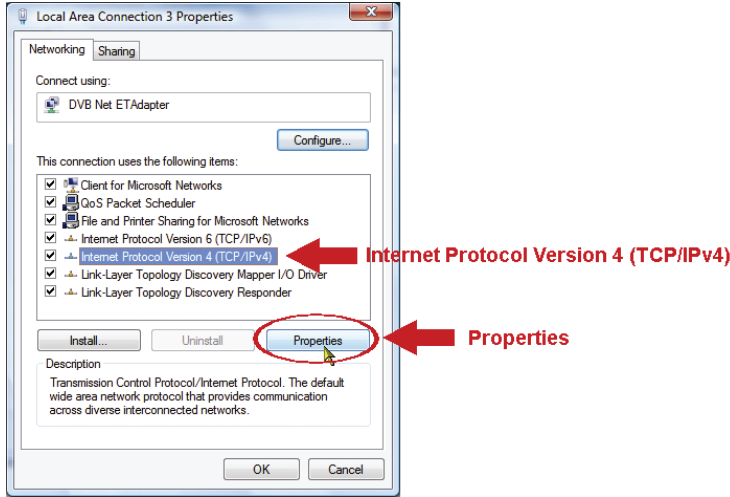
- a) "Ağ ve Paylaşım Merkezine" girmek için sırasıyla "Başlat" (başlat) → "Denetim Paneli" → "Ağ ve İnternet" seçeneklerini seçin. Ardından "Ağ bağlantılarını yönet" seçeneğini tıklayın ("Kategoriyi Göster" içindeyseniz).



- b) "Yerel Ağ Bağlantısı" üzerine sağ tıklayın ve "Özellikler" öğesini seçin.

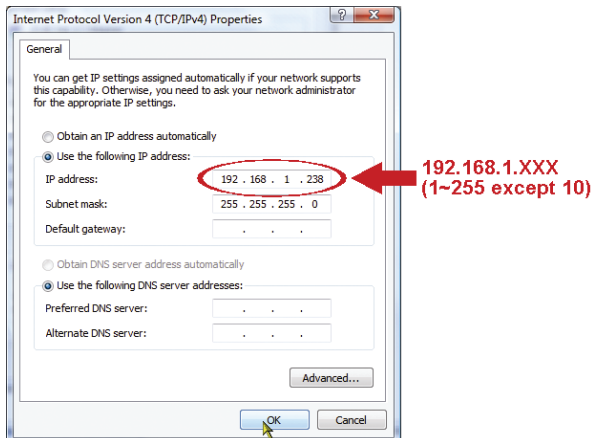


- c) "Genel" sekmesinden "İnternet Protokol Sürümü 4 (TCP/IPv4)" seçeneğini seçin ve ardından "Özellikler" seçeneğini seçin.



- d) "Genel" sekmesinden "Aşağıdaki IP numarasını kullan" seçeneğini seçin ve IP numarasını aşağıda açıkladığı gibi ayarlayın.

Not: Önce mevcut ayarları bir yere not etmeniz ve ardından talimatlara uygun şekilde ayarları değiştirmeniz önerilir. Daha sonra internete bağlanmak için bilgisayarınızın ağ ayarlarını geri yüklemeniz gerektiğinde bu aldığınız notlar işe yarayacaktır.



- e) "İnternet Protokol Sürümü 4 (TCP/IPv4) Özellikleri" iletişim kutusunu kapatmak için "OK" (Tamam) düğmesine tıklayın. Ardından "Yerel Ağ Bağlantısı Özellikleri" iletişim kutusunu kapatmak için "Kapat" düğmesine tıklayın.

3.2 Ethernet Yapılandırmaları

Web tarayıcınız üzerinden parolayı değiştirmek, tarih ve saat ayarları ve ağ yapılandırmaları için hızlı kurulum kılavuzu mevcuttur.

- Sihirbazla ilgili ayrıntılar için lütfen 9.sayfadaki “3.2.1 Sihirbazda Ayarlar” bölümüne bakınız.
- PPPoE ve DHCP için DDNS ayarlarının ayrıntıları için lütfen 11.sayfadaki “3.2.2 DDNS Ayarları” bölümüne bakınız.

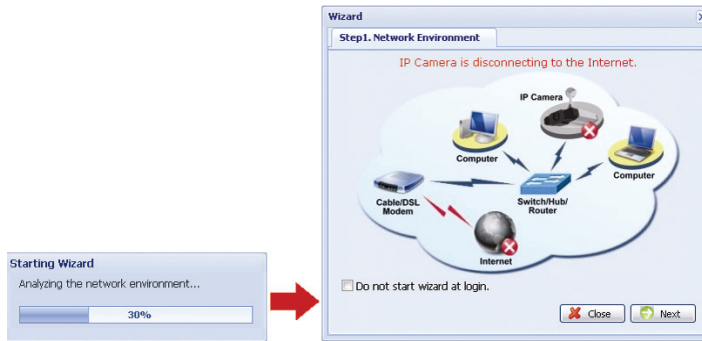
Not: Daha sonra web tarayıcınız üzerinden sistem yapılandırma sayfası içinden ayarları değiştirebilirsiniz. Ayrıntılar için lütfen kullanım kılavuzundaki “5. WEB TARAYICISI ÜZERİNDEN KAMERAYA ERIŞİM” bölümüne bakınız.

3.2.1 Sihirbazda Ayarlar

1. adım: Web tarayıcınızı, mesela Microsoft Internet Explorer’i açın ve URL adres kutusuna <http://192.168.1.10> yazın.
2. adım: Oturum açma sayfasında varsayılan kullanıcı adını (*admin*) ve parolayı (*admin*) girin ve aşağıdaki görüntüden güvenlik kodunu yazın. Ardından “OTURUM AÇ” ögesine tıklayın.



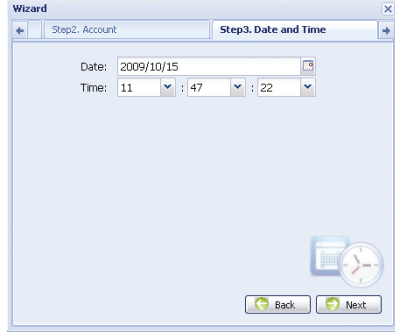
3. adım: Sihirbazınız ağ ortamınızı analiz etmeye başlayacak ve ağ ortamınızı size gösterecektir. Devam etmek için “İleri” seçeneğine tıklayın.



4. adım: Gerekirse “Hesap” içinden erişim parolasını değiştirin. Gerekli değilse tüm sütunları boş bırakın ve “İleri” seçeneğini seçin.

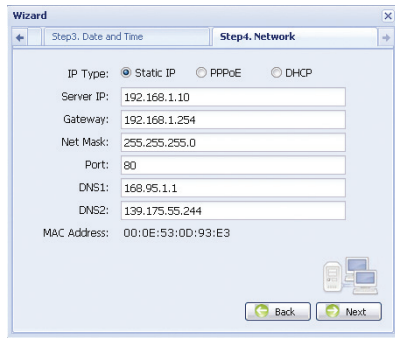


5. adım: “Tarih ve Saat” içinden tarih ve saat ayarlarının doğru olup olmadığını kontrol edin ve gerekirse ayarları değiştirin.



6. adım: “Ağ” içinden ağ ortamınıza bağlı olarak (Statik IP / PPPoE / DHCP) ağ türünüzü seçin ve gerekirse bilgileri girin.

Not: Bu kamera POE yönlendiricisini veya hub desteklemez.



Statik IP için:

- İnternet Servis Sağlayıcınızdan elde ettiğiniz “Sunucu IP”, “Ağ Geçidi” ve “Ağ Maskesi” bilgilerini girin.
- Bağlantı noktası numarasını girin. Geçerli sayı 1 ila 9999 arasındadır. Varsayılan değer 80'dir. Normalde HTTP tarafından kullanılan TCP bağlantı noktası 80'dir. Ancak bazı durumlarda daha fazla esneklik veya güvenlik sağlamak için bu bağlantı noktası numarasını değiştirmeniz önerilir.

PPPOE için:

- İnternet Servis Sağlayıcınızdan elde edilen kullanıcı adını ve parolayı girin.
8. adımda web tarayıcınızı yeniden başlatmanız istendiğinde DDNS ayarını “3.2.2 DDNS Ayarları” bölümündeki talimatlara uygun şekilde ayarlamaya devam edin.

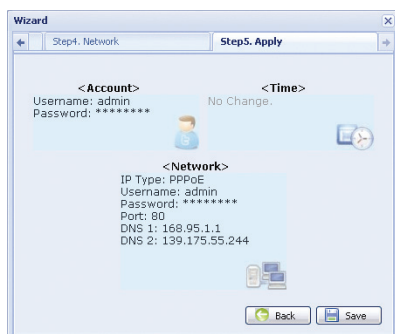
DHCP için:

- Bu seçeneği seçmeden önce DHCP yönlendirici ayarlarını tamamlamanız gerekecektir. Bir yönlendirici alın ve bilgisayarınız üzerinden İnternete bağlayın (Statik IP veya PPPoE ayarıyla). Farklı yönlendiriciler için farklı ayar yöntemleri bulunmaktadır. Lütfen yönlendiricilerin ilgili kullanım kılavuzlarına bakınız.
8. adımda web tarayıcınızı yeniden başlatmanız istendiğinde DDNS ayarını “3.2.2 DDNS Ayarları” bölümündeki talimatlara uygun şekilde ayarlamaya devam edin.

7. adım: “Uygula” içinde tüm değişiklikler listelenir. Değişikliklerin doğru olup olmadığını kontrol edin.

- Doğruysa “Kaydet” seçeneğine tıklayın.
- Doğru değilse, değişikliklerin yapıldığı yere geri dönmek için “Geri” seçeneğine tıklayın ve ayarları uygulamak için “Kaydet” seçeneğine tıklayın.

Not: Daha sonra web tarayıcınız üzerinden sistem yapılandırma sayfası içinden ayarları değiştirebilirsiniz. Ayrıntılar için lütfen kullanım kılavuzundaki “5. WEB TARAYICISI ÜZERİNDEN KAMERAYA ERIŞİM” bölümüne bakınız.

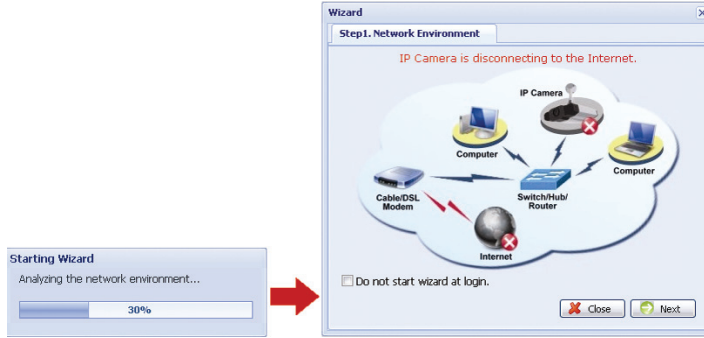


8. adım: Ağ ayarları değişiklikleri için web tarayıcınızı yeniden başlatmanız istenecektir.

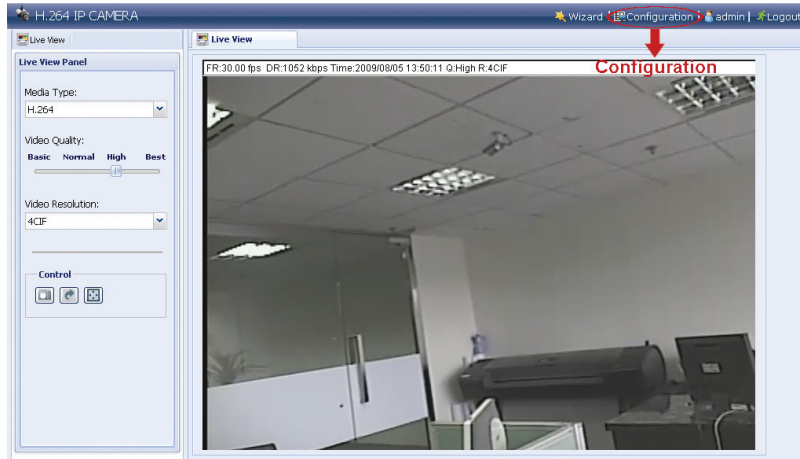
- PPPoE ve DHCP için “3.2.2 DDNS Ayarları” bölümündeki talimatları yerine getiriniz.
- Statik IP için kameranızın ve bilgisayarınızın bağlantısını kesin ve onları İnternete ayrı bağlayın. Sonra kameranın IP adresini web tarayıcısının URL adres kutusuna girin ve kameraya erişiminizin olup olmadığına bakın.

3.2.2 Sihirbazda Ayarlar

1. adım: Ağ kamerasında yeniden oturum açın ve ağ ortamını kontrol etmek için “Kapat” seçeneğini seçin.



2. adım: Yapılandırma sayfasını açmak için mevcut sayfada “Yapılandırma” ögesine tıklayın.

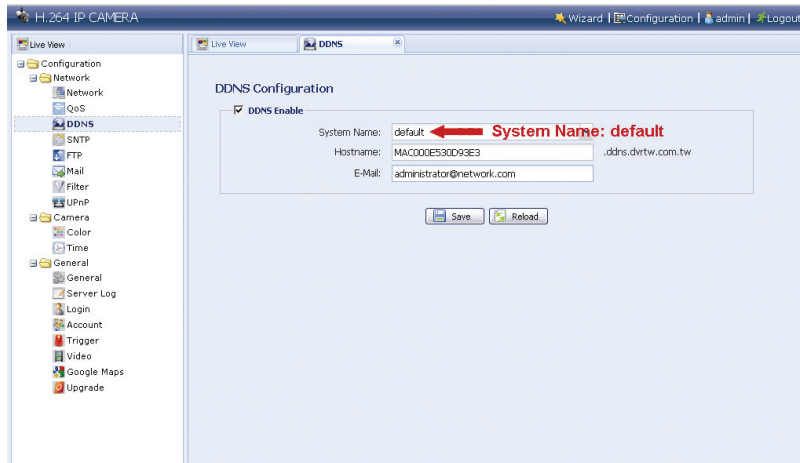


3. adım: Sırasıyla “Ağ” → “DDNS” seçeneklerine tıklayın ve “DDNS Etkinleştir” seçeneğini işaretleyin.

4. adım: “Sistem Adı” içinden “varsayılan” seçeneğini seçin.

“Ana Makine Adı” içinde varsayılan değer olan *bu kameranın MAC adresi* adını koruyun veya mantıklı bir isimle değiştirin. Böylece aklınızda tutmanız kolay olur.

Ardından kameranın adresinin tamamını not edin, mesela *MAC00E530D93E3.ddns.dvrtw.com.tw*.



Not: Ücretsiz DDNS hizmetini veren web sitesinden de bir DDNS hesabı oluşturabilirsiniz. Ayrıntılar için lütfen 22. sayfadaki “**EK 3 UYUMLU USB FLASH SÜRÜCÜ LİSTESİ**” bölümüne bakınız.

5. adım: “Kaydet” seçeneğine tıklayın ve oturumdan çıkın. Ardından kameranızın ve bilgisayarınızın bağlantısını kesin ve onları İnternete ayrı ayrı bağlayın.

6. adım: Az önce not aldığınız ana makine adını web tarayıcısının URL adres kutusuna girin ve kameraya erişiminizin olup olmadığına bakın.

4. KABLOSUZ BAĞLANTI

Ağ kameranızda kablosuz ayarlarını yapılandırmadan önce aşağıdakilerin hazır olduğundan emin olun:

- Kablosuz erişim noktasının veya yönlendiricinin olduğundan.
- Bir kablosuz dongle’i kameranın USB bağlantı noktasına taktığınızdan.

Not: Kablosuz dongle isteğe bağlı verilir ve ayrıca satın almalısınız.

4.1 Kablosuz Ağ Yapılandırmaları

1. adım: Bu ağ kamerasını bir RJ45 ağ kablosu kullanarak bilgisayarınıza bağlayın.

2. adım: Bilgisayarın IP numarasını “192.168.1.XXX” (1~255, 10 hariç) olarak ayarlayın.

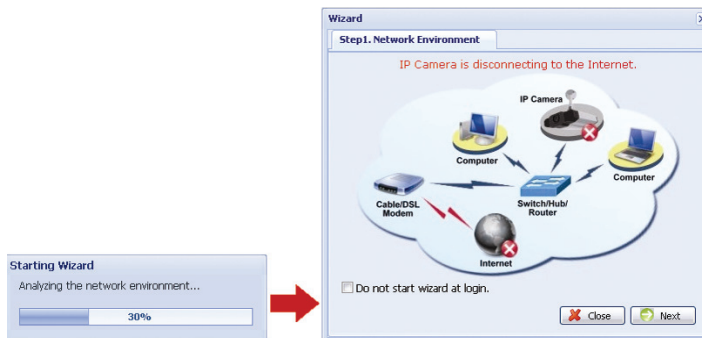
Para obtener más información, consulte la sección “3.1 Yerel Ağ Bağlantısı üzerinden Ağ Bağlantısı” en la página 6.

3. adım: Web tarayıcınızı, mesela Microsoft Internet Explorer’i açın ve URL adres kutusuna <http://192.168.1.10> yazın.

Oturum açma sayfasında varsayılan kullanıcı adını (*admin*) ve parolayı (*admin*) girin ve aşağıdaki görüntüden güvenlik kodunu yazın.



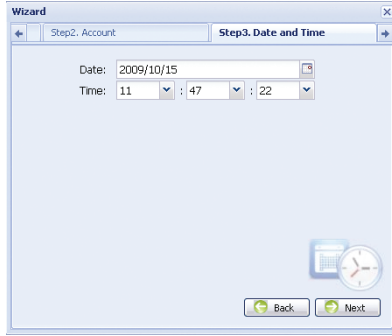
4. adım: Sihirbazınız ağ ortamınızı analiz etmeye başlayacak ve ağ ortamınızı size gösterecektir. Devam etmek için “İleri” seçeneğine tıklayın.



5. adım: Gerekirse “Hesap” içinden erişim parolasını değiştirin.
Gerekli değilse tüm sütunları boş bırakın ve “İleri” seçeneğini seçin.



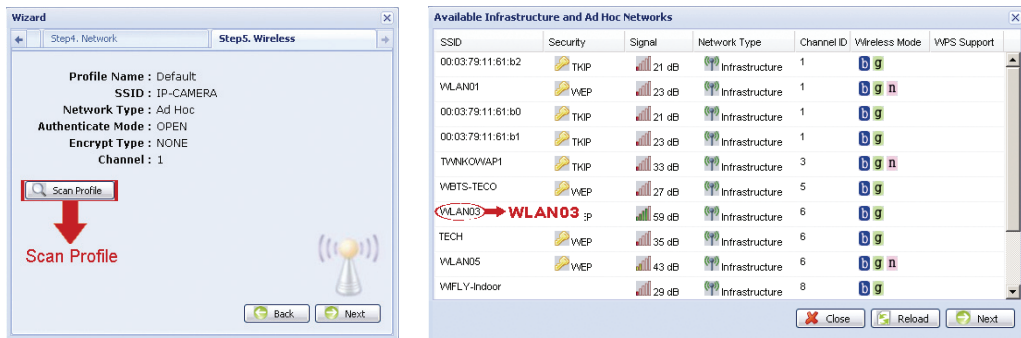
6. adım: “Tarih ve Saat” içinden tarih ve saat ayarlarının doğru olup olmadığını kontrol edin ve gerekirse ayarları değiştirin.



7. adım: “Ağ” ögesini atlayın ve “Kablosuz” seçeneğine geçmek için “İleri” seçeneğine tıklayın.
“Kablosuz” içinden kullanılabilir tüm kablosuz erişim noktalarını veya yönlendiricileri aramak için “Profil Tara” seçeneğine tıklayın ve kamera için yapılandırmak istediğiniz erişim noktasına veya yönlendiriciye çift tıklayın.

Not: Bu yöntem, kameranız için yapılandırmak istediğiniz kablosuz erişim noktasının veya yönlendiricinin sinyal gücü çok zayıf olmadığı zaman ve kablosuz erişim noktası aramaya açık olarak ayarlanmışsa geçerlidir.

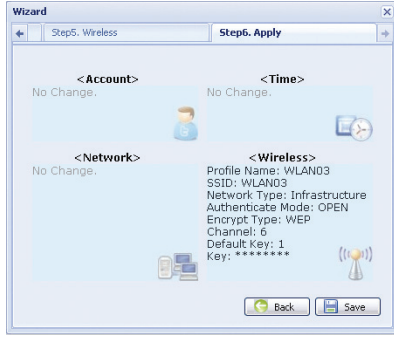
Bu yöntem çalışmıyorsa lütfen sihirbazı kapatın ve 19. sayfadaki “A2.2 Manüel Olarak” bölümünde açıklandığı gibi manüel olarak kablosuz profili ekleyin.



8. adım: “Uygula” içinde tüm değişiklikler listelenir. Değişikliklerin doğru olup olmadığını kontrol edin.

- Doğruysa “Kaydet” seçeneğine tıklayın.
- Doğru değilse, değişikliklerin yapıldığı yere geri dönmek için “Geri” seçeneğine tıklayın ve ayarları uygulamak için “Kaydet” seçeneğine tıklayın.

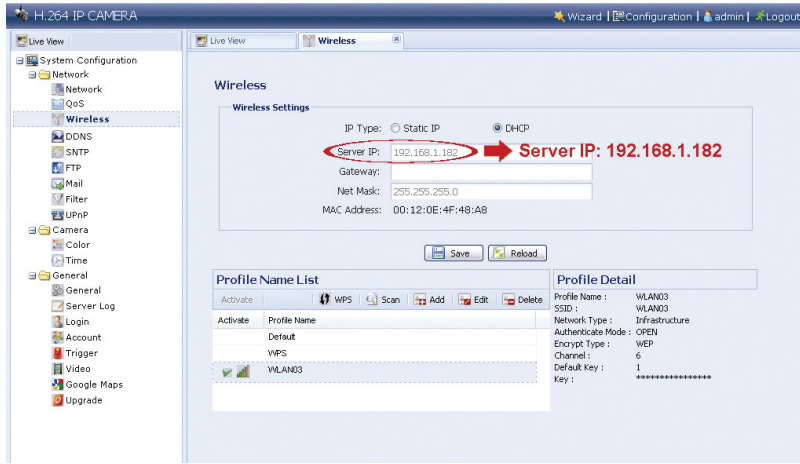
Not: Daha sonra web tarayıcınız üzerinden sistem yapılandırma sayfası içinden ayarları değiştirebilirsiniz. Ayrıntılar için lütfen kullanım kılavuzundaki “5. WEB TARAYICISI ÜZERİNDEN KAMERAYA ERIŞİM” bölümüne bakınız.



8. adım: Ağ ayarları değişiklikleri için web tarayıcınızı yeniden başlatmanız istenecektir. “Evet” seçeneğine tıklayın ve kamerada yeniden oturum açın.

9. adım: Oturum başarıyla açıldığında sistem ayarları sayfasına girmek için sol üst köşedeki “Yapılandırma” ögesine tıklayın.

Ardından, kablosuz ayarları sayfasına girmek için “Ağ” → “Kablosuz” seçeneklerini seçin ve aşağıdakine benzer atanmış IP adresini not edin:



10. adım: Kamera oturumundan çıkın. Ardından kameranızla bilgisayarınız arasındaki ağ kablosunu çıkarın ve bilgisayarınızı, kameranızı yapılandırmış olduğunuz kablosuz ağa bağlayın.

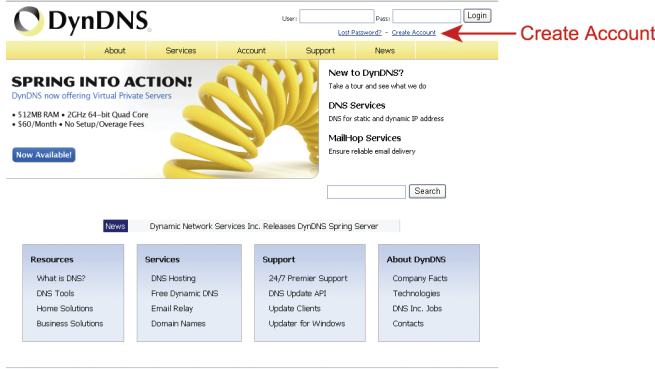
11. adım: Az önce not aldığınız IP adresini web tarayıcısının URL adres kutusuna girin ve kameraya erişiminizin olup olmadığına bakın.

EK 1 DDNS HİZMETİ İÇİN BİR HESAP OLUŞTURMA

PPPOE veya DHCP için, oturum açmadan önce ağ kameranızın IP adresini gösteren ana makine adını girmeniz gerekir.

Ücretsiz DDNS hizmeti uygulaması için birçok web sitesi bulunmaktadır, aşağıda <http://www.dyndns.com> web sitesinden bir DDNS hesabı uygulaması örneği gösterilmiştir.

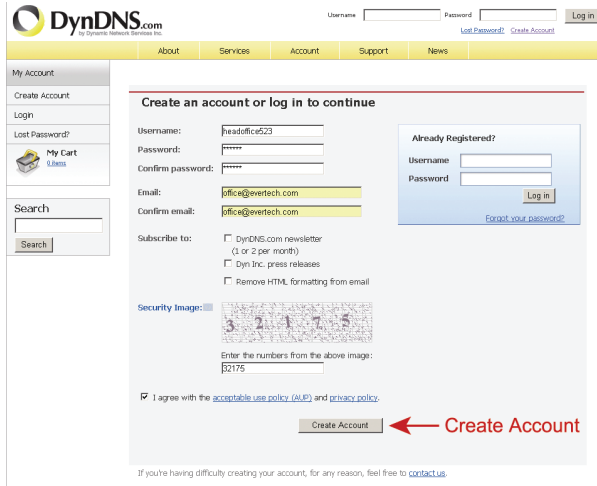
1. adım: <http://www.dyndns.com> sayfasına girin ve bir DDNS hesabı açmak için “Hesap Oluştur” ögesine tıklayın.



2. adım: Bir hesap açmak için gerekli olan tüm bilgileri web sitesi yönergelerine uygun olarak giriniz.

- Oturum açmak için bir kullanıcı adı girin, mesela *headoffice523*.
- Parola belirleyin ve doğrulamak için parolayı bir daha yazın.
- E-posta adresinizi girin ve doğrulamak için adresinizi bir daha yazın.

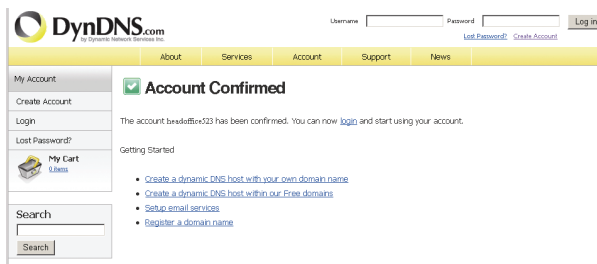
Ardından “Hesap Oluştur” ögesine tıklayın.



3. adım: Sistem sizin e-posta adresinize bir doğrulama e-postasını otomatik olarak gönderecektir.

Lütfen bu e-postayı 48 saat içinde okuyunuz ve hesabınızı etkinleştirmek için gerekli prosedürü e-postada yer alan yönergelere uygun şekilde tamamlayınız.

Hesabınız doğrulandığında “Hesap Doğrulandı” iletisini göreceksiniz. Hesabınız şimdi başarıyla oluşturulmuştur.



4. adım: “Oturum Aç” öğesine tıklayın ve oturum açmak için önceden belirlediğiniz kullanıcı adını ve parolayı girin.

5. adım: “Ana Makine Hizmetlerini Ekle” seçeneğine tıklayın.

DynDNS.com
Logged In User: headoffice523
My Cart My Services Log Out

About Services Account Support News

My Account
DynDNS Account headoffice523

My Services
View, modify, purchase, and delete your services.
Add Zone/Domain Services
My Zones/Domains
Add Host Services
Dynamic DNS
Spring Server VPS

Billing
Update your billing information, complete a purchase, and view invoices.
View Shopping Cart
Active Services
Order History
Billing Profile and Vouchers
Renew Services
Auto Renew Settings
Sync Expirations

Account Settings
Update your email address, set preferences, and delete your account.
Change Email Address
Change Password
Change Username
Contact Manager
Mailing Lists
Move Services
Preferences
Close Account

Search
Search

Add Host Services

- Anlamalı bir ana makine adını girin.
- Bir ana makine adı seçin.
- Yönlendirmek istediğiniz IP adresini girin.

Ana makine adının tamamını not edin, örneğin, *headoffice523.dyndns.org*. Ardından faturalandırma için “Sepete Ekle” seçeneğine tıklayın.

DynDNS.com
Logged In User: headoffice523
My Cart My Services Log Out

About Services Account Support News

My Account
Add New Hostname

My Services
Dynamic DNS Pro
SLA
Premier Support
Zone Level Services
Host Services
Spring Server VPS
Mailbox Outbound
Recursive DNS
Network Monitoring
SSL Certificates
Renew Services
Auto Renew Settings
Sync Expirations
Account Settings
Billing

Note: You currently don't have any active [Dynamic DNS Pro upgrade](#) in your account. You cannot use some of our Host Service features. Paying for a Dynamic DNS Pro upgrade will make this form fully functional and will add several other features.

Hostname: headoffice523 . dyndns.org
Wildcard Status: Disabled [Agent Wildcard support]
Service Type: Host with IP address []
 Webkitp Redirect []
 Offline Hostname []
IP Address: 211.75.84.96
Use auto detected IP address 211.75.84.96.
TTL value is 60 seconds. Edit TTL.
Mail Routing: Yes, let me configure Email routing. []

Add To Cart

Not: Bu servis ücretsizdir. Faturalandırma işlemi tamamlayın ve ödeme bilgilerine gerek **YOKTUR**.

6. adım: Kontrolten sonra “Hizmetleri Etkinleştir” seçeneğine tıklayın, şimdi DDNS hizmetleri kullanıma hazırdır.

Free Services Checkout

Once you have confirmed the contents of your cart your services will be instantly activated.

Service	Period	Price
Dynamic DNS Hosts headoffice523.dynsalas.org	-	\$0.00
Sub-Total:		\$0.00

Activate Services >>

7. adım: Video Göstericisine geri dönün ve sırasıyla “Ağ” → “DDNS” seçeneklerine tıklayın.

- DDNS için “Aç” ögesine tıklayın.
- DDNS hizmetine abone olurken açılır listeden sistem adını seçin, örneğin dyndns.
- DDNS hizmetinde oturum açmak için kullandığınız kullanıcı adını ve parolayı girin.
- DDNS hizmetine abone olurken ana makine adını girin, örneğin headoffice523.

Server Setting - 192.168.1.10

Network :: DDNS

DNS Server1: 168 . 95 . 1 . 1

DNS Server2: 139 . 175 . 55 . 244

DDNS: On Off

System Name: dyndns

User Name: headoffice523 → User Name to log in DDNS Seservice

Password: ***** → Password to log in DDNS Seservice

Hostname: headoffice523

OK Cancel Apply

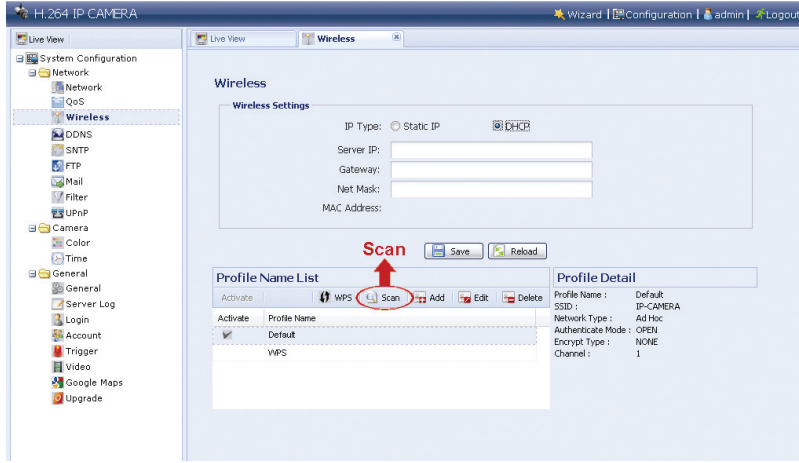
EK 2 KABLOSUZ PROFİLİ EKLEME

Kablosuz profili manüel olarak veya web tarayıcısından sistem yapılandırma sayfası üzerinden tarama işleviyle de ekleyebilirsiniz.

A2.1 Tarama Üzerinden

Not: Bu yöntem, kameranız için yapılandırmak istediğiniz kablosuz erişim noktasının veya yönlendiricinin sinyal gücü çok zayıf olmadığı zaman ve kablosuz erişim noktası aramaya açık olarak ayarlanmışsa geçerlidir. Bu yöntem çalışmıyorsa, lütfen "A.2 Manüel Olarak" bölümünde açıklandığı gibi kablosuz profili manüel olarak ekleyin.

1. adım: Kullanılabilir tüm kablosuz erişim noktalarını veya yönlendiricileri aramak için "Tara" seçeneğine tıklayın ve kamera için yapılandırmak istediğiniz erişim noktasına veya yönlendiriciye çift tıklayın.



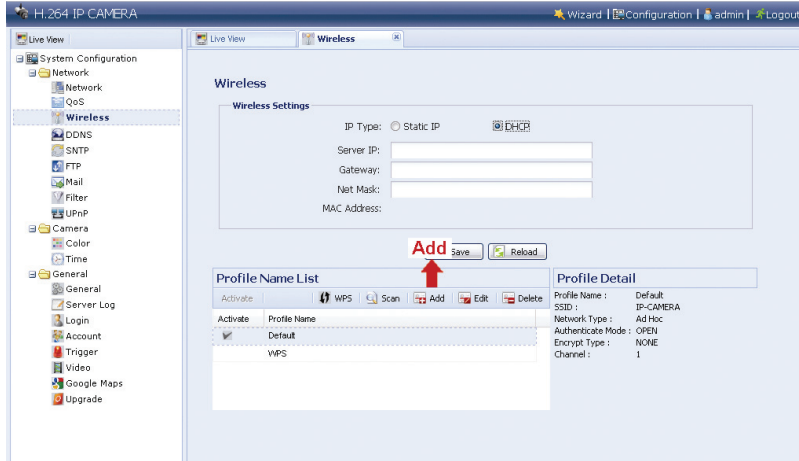
SSID	Security	Signal	Network Type	Channel ID	Wireless Mode	WPS Support
WLAN01	WEP	21 dB	Infrastructure	1	b g n	
TMCT_VML520G	WEP	19 dB	Infrastructure	1	b	
hinet-1x	AES	19 dB	Infrastructure	2	b g	
WFLY		21 dB	Infrastructure	4	b g	
NXP(Guest)3FE	WEP	21 dB	Infrastructure	4	b g	
WBTS-TECO	WEP	25 dB	Infrastructure	5	b g	
TecomGuest	WEP	33 dB	Infrastructure	5	b g	
WLAN05	WEP	25 dB	Infrastructure	6	b g n	
Default_11G		49 dB	Infrastructure	6	b g	
WLAN03	WEP	35 dB	Infrastructure	6	b g	

2. adım: Seçilen kablosuz erişim noktasının /yönlendiricisinin ayarları "Anahtar" sütunu hariç gösterilecektir.

Seçilen kablosuz erişim noktasına / yönlendiriciye erişim için "Anahtar" içine parolayı girin ve "Kaydet" seçeneğine tıklayın. Seçilen kablosuz erişim noktası / yönlendirici "Profil Adı Listesine" eklenecektir.

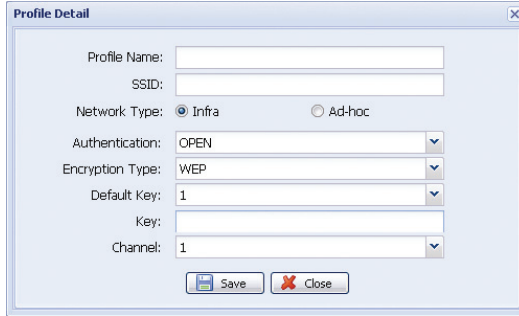
A2.2 Manüel Olarak

1. adım: Manüel olarak bir profil eklemek için “Ekle” seçeneğine tıklayın.



2. adım: Kablosuz ağa erişim için gerekli tüm bilgileri “Profil Ayrıntıları” içine girin ve “Kaydet” seçeneğine tıklayın. Seçilen kablosuz erişim noktası / yönlendirici “Profil Adı Listesine” eklenecektir.

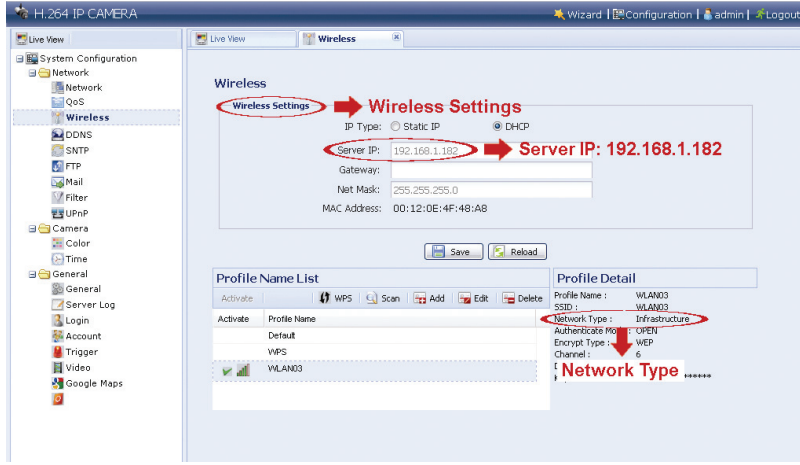
Not: Aşağıda gösterilen ayar öğeleri seçilen her seçeneğe göre farklı olabilir.



Öğ e		Açıklama
Profil Adı		Bu Kablosuz profiline anlamlı bir isim verin.
SSID		Kameranızın yapılandırılmak istendiđi kablosuz erişim noktası / yönlendirici budur.
Ağ Türü	Infra	Kamera bir erişim noktası veya yönlendirici üzerinden kablosuz ağa bağlanacaksa bunu seçin.
	Ad-hoc	Kamera, bilgisayarınız veya dizüstü bilgisayarınız gibi diđer kablosuz aygıtlara kablosuz bağlantıyla bağlanacaksa bunu seçin.
Authentication		Kablosuz erişim noktası / yönlendirici için hangi izin verme yönteminin kullanıldığını kontrol edin. "Açık", "Paylaşılan", "WPAPSK" veya "WPA2PSK"
Şifreleme Türü		Kablosuz erişim noktası / yönlendirici için hangi şifreleme türünün kullanıldığını kontrol edin. "WEP", "TKIP" veya "AES". Kablosuz ağ erişiminde anahtar izin vermeyi devre dışı bırakmak için "HIÇBİRİ" seçeneğini seçin.
Varsayılan Anahtar		64-bit WEP için 4 anahtar bulunmaktadır; 128-bit WEP için ise sadece 1 anahtar bulunmaktadır. Kablosuz erişim noktası / yönlendirici için hangi anahtarın kullanıldığını kontrol edin.
Anahtar		Kablosuz erişim noktasına / yönlendiriciye erişmek için kullanılan anahtarı girin. <u>"WEP" seçildiğinde</u> <ul style="list-style-type: none"> ● 64 bit için anahtar uzunluğu 10 alfa sayısal karaktere kadar veya 5 ASCII karaktere kadar olabilir. ● 128 bit için anahtar uzunluğu 26 alfa sayısal karaktere kadar veya 13 ASCII karaktere kadar olabilir. <u>"TKIP" veya "AES" seçildiğinde</u> <ul style="list-style-type: none"> ● Anahtarın uzunluğu 8 ila 63 alfa sayısal karakter arasında olabilir.
Kanal		Kablosuz erişim noktası / yönlendirici için hangi kanalın kullanıldığını kontrol edin.

A2.3 Etkinleştirme ve Bağlanma

1. adım: "Profil Adı Listesine" az önce eklediğiniz profili seçin ve profilin ağ türünü kontrol edin. Ardından, "Kablosuz Ayarları" içinden kameranızın IP adresini (Sunucu IP) aşağıda açıkladığı gibi kontrol edin ve not alın.



Ağ türü "Altyapı" ise

- İhtiyacınıza göre "Statik IP" veya "DHCP" seçilebilir.
- "Statik IP" seçmek için önce yönlendiricinin DHCP sunucusunu devre dışı bırakın.
- "Statik IP" seçildiğinde gerektiği zaman "Sunucu IP" içindeki sunucu IP'sini değiştirin veya varsayılan değer olan "192.168.2.10" adresini saklayın.
"DHCP" seçildiğinde "Yeniden Yükle" seçeneğine tıklayın ve "Sunucu IP" içinde atanmış IP adresini kontrol edin.

Ağ türü "Ad-hoc" ise

- Sadece "Statik IP" seçin, gerektiği zaman "Sunucu IP" içindeki sunucu IP'sini değiştirin veya varsayılan değer olan "192.168.2.10" adresini saklayın.

Ardından, ayarları kaydetmek için "Kaydet" seçeneğine tıklayın.

2. adım: Profili etkinleştirmek için çift tıklayın ve sinyal gücünün iyi olduğundan emin olun.
3. adım: Ardından kameranızla bilgisayarınız arasındaki ağ kablосunu çıkarın ve bilgisayarınızı, kameranızı yapılandırmış olduğunuz kablosuz ağa bağlayın.
4. adım: Az önce not aldığınız IP adresini web tarayıcısının URL adres kutusuna girin ve kameraya erişiminizin olup olmadığına bakın.

EK 3 UYUMLU USB FLASH SÜRÜCÜ LİSTESİ

Kaydedilen veriler EXT3 dosya sistemine kaydedilir ve bilgisayarınızda doğrudan okunamaz. Kaydedilen verileri okumak, oynatmak ve indirmek için lütfen kullanım kılavuzunun "5.3 Doğrudan USB flash sürücüsüne video kaydetme" bölümüne bakınız.

İMALATÇI	MODEL	KAPASİTE
Transcend	JFV35	4G
	JFV30	8G
Kingston	DataTraveler	1G
PQI	U172P	4G
Apacer	AH320	2GB
	AH320A	8GB
	AH220	1GB
	AH320	4GB
A-data	RB-18	1GB
Sandisk	Cruzer Micro	2G
	Cruzer Micro	4G
	Cruzer4-pk	2G
Netac	U208	1G
MSI	F200	4G
SONY	Micro Vault Tiny 2G	2G
	Micro Vault Tiny 4G	4G
	Micro Vault Tiny	1G