



CÂMARA DE VIGILÂNCIA DE REDE AVANÇADA COM ABÓBADA

MANUAL DE INSTALAÇÃO

Ler estas instruções na sua totalidade antes de colocar em funcionamento e devem ser guardadas para consulta futura.

CONTEÚDO

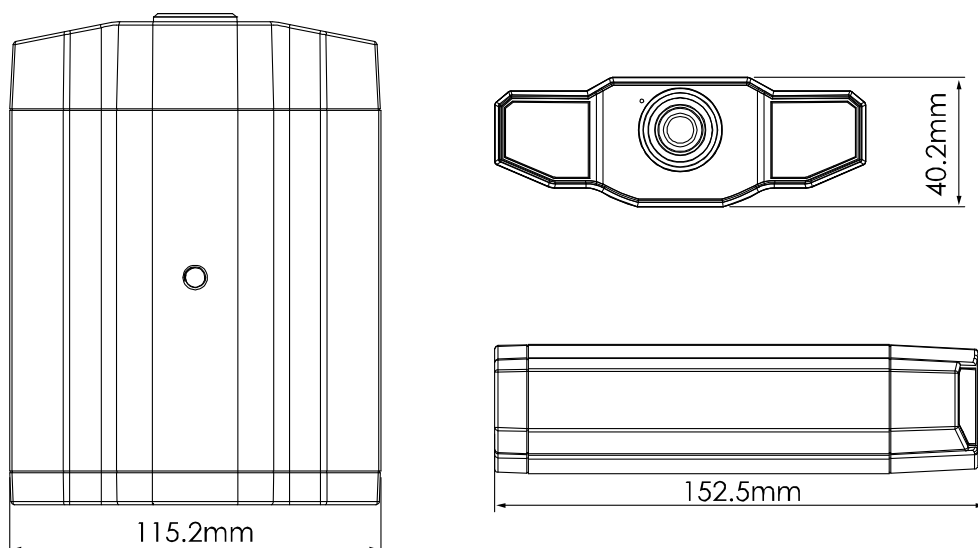
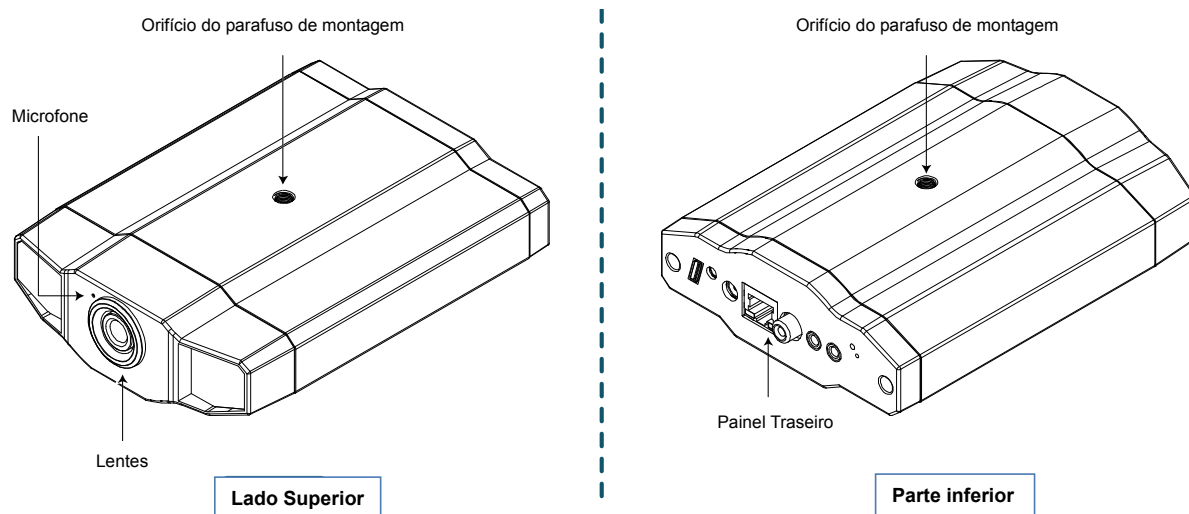
CONTEÚDO	1
1. GENERALIDADES	1
1.1 Conteúdo da Embalagem.....	1
1.2 Generalidades do Equipamento.....	1
1.3 Painel Traseiro.....	2
2. INSTALAÇÃO & LIGAÇÃO.....	3
2.1 Instalar o Equipamento.....	3
2.2 Ligar um Dispositivo de Áudio (Opcional).....	5
2.3 Ligar um Dispositivo USB (Opcional).....	5
2.4 Ligar a alimentação	5
3. LIGAÇÃO ETHERNET	6
3.1 Ligação de Rede via LAN.....	6
3.2 Configurações Ethernet.....	9
3.2.1 Configurar no Assistente	9
3.2.2 Definição DDNS	11
4. LIGAÇÃO SEM FIOS	13
4.1 Configurações de Rede Sem Fios	13
APÊNDICE 1 CRIAR UMA CONTA PARA O SERVIÇO DDNS	16
APÊNDICE 2 ADICIONAR UM PERFIL SEM FIOS.....	18
A2.1 Via Procura.....	18
A2.2 Manualmente	19
A2.3 Activar e Ligar	20
APÊNDICE 3 LISTA DE UNIDADES DE MEMÓRIA USB COMPATÍVEIS.....	21

1. GENERALIDADES

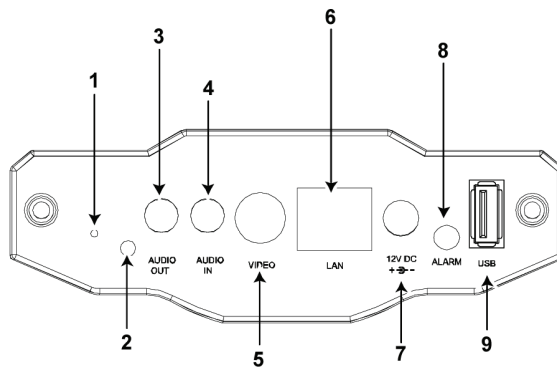
1.1 Conteúdo da Embalagem

<input type="checkbox"/> Câmara de rede	<input type="checkbox"/> Cabo de rede RJ45
<input type="checkbox"/> Manual de Instalação	<input type="checkbox"/> Cabo de alarme
<input type="checkbox"/> Suporte	<input type="checkbox"/> Disco CD-ROM (incluindo manuais do utilizador & software CMS "Visualizador de Vídeo")
<input type="checkbox"/> Adaptador	

1.2 Generalidades do Equipamento



1.3 Painel Traseiro



	CONECTOR / BOTÃO	DESCRIÇÃO
1	Reiniciar Por Defeito	Este botão está oculto no orifício. Premir e manter premido o botão de reinicialização até que a câmara de rede seja ligada de novo. Isto reiniciará todos os parâmetros, incluindo o endereço IP para as definições de fábrica por defeito.
2	Indicador de Alimentação	Quando a câmara estiver com carga, o indicador ficará vermelho.
3	Saída de Áudio	Suporta a ligação a um dispositivo áudio, como um altifalante, para transmissão de voz da parte remota.
4	Entrada de Áudio	Suporta a ligação a um dispositivo áudio, como um microfone, para transmissão de voz da parte local.
5	Saída de Vídeo	Ligar ao conector de entrada de vídeo do seu monitor com um cabo de vídeo (i.e. um cabo RCA com um conector BNC, ou um cabo coaxial para saída de vídeo. * O cabo de vídeo é opcional.
6	LAN	Ligar a câmara à rede com o cabo RJ45 fornecido.
7	Conector Alimentação	Ligar o adaptador DC 12V para o fornecimento de alimentação.
8	Conector do Alarme	Suporta a ligação a um dispositivo de alarme com o cabo de alarme fornecido para função de escalabilidade. <div style="text-align: center;"> <p>■ Cabo de alarme</p> <p>Fio vermelho: Sinal de alarme +</p> <p>Fio preto: Sinal de alarme - (Terra)</p> </div>
9	Porta USB	Ligar ao dongle opcional sem fios para ter a função sem fios, ou unidade de memória USB para gravação de vídeo.

2. INSTALAÇÃO & LIGAÇÃO

2.1 Instalar o Equipamento

Esta câmara pode ser instalada de duas formas: montada no tecto e numa área de trabalho. Durante a instalação, certificar que a parte superior da câmara está sempre voltada para cima, como mostrado em baixo na Figura 1 (Independentemente de qual instalação estiver a usar). Isto é para assegurar que a saída de vídeo não ficará ao contrário.

Nota: As ilustrações abaixo são baseadas numa instalação montada no tecto.

Nota: Para mais detalhes sobre o cabo de ligação, consultar “1.3 Painel Traseiro” na Página 2.

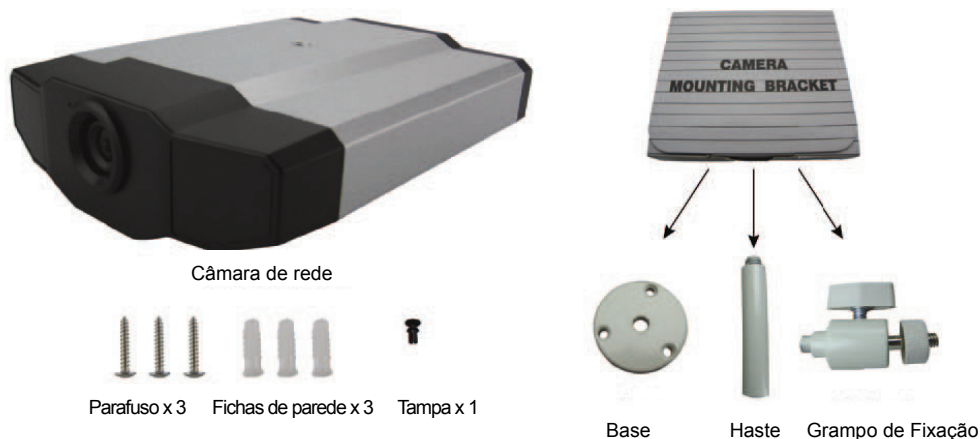
Ferramentas necessárias: 1x Furador com carga (não fornecido na embalagem de venda)

Preparar todas as peças necessárias para a instalação da câmara.

Encontrar a câmara de rede, a embalagem do suporte, um saco com parafusos e fichas de parede, e uma tampa fornecida com a embalagem de vendas, conforme mostrado na Figura 1.

Retirar o conteúdo da embalagem do suporte para encontrar o suporte desmontado em três partes: a base, a haste e o grampo de fixação.

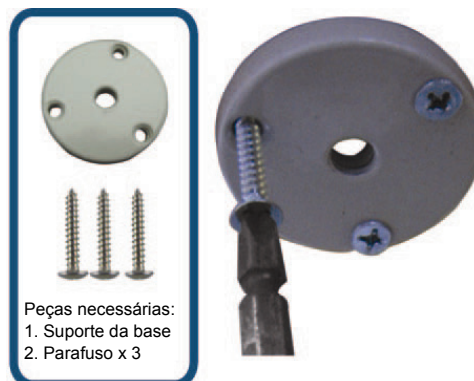
Figura 1: Peças necessárias para a instalação da câmara



1. Colocar a base do suporte.

Colocar a base do suporte com os três parafusos fornecidos onde a câmara irá ser instalada usando um furador.

Figura 2: Aparafusar a base ao tecto.



2. Montar o suporte:

- a). Alinhar a haste com o orifício central da base, e rodá-lo para fixar, conforme mostrado na Figura 3.
- b). Ligar o grampo de fixação à haste e rodá-lo para fixar, conforme mostrado na Figura 4.

Figura 3: Ligar a haste à base



Figura 4: Ligar o grampo de fixação à haste



3. Ligar a câmara ao suporte.

➤ *Montagem no tecto:*

Com a parte superior da câmara voltada para cima, alinhar o orifício do parafuso de montagem na parte superior com a ranhura do parafuso do grampo de fixação, e rodar a câmara para fixar, conforme mostrado na Figura 4.

➤ *Área de Trabalho:*

Com a parte superior da câmara voltada para cima, alinhar o orifício do parafuso de montagem na parte inferior com a ranhura do parafuso do grampo de fixação, e rodar a câmara para fixar.

Figura 4: Ligar a câmara ao suporte

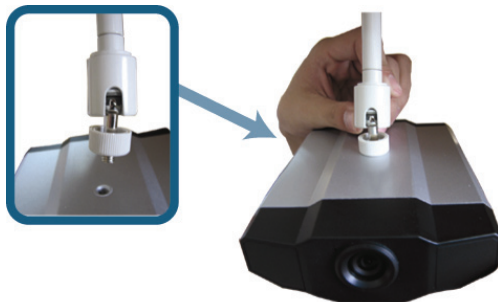
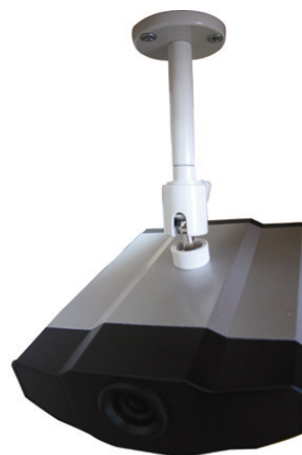


Figura 5: Introduzir a tampa na câmara



4. Introduzir a tampa no outro orifício do parafuso de montagem da câmara.
 - *Montagem no tecto:*
Introduzir a tampa no orifício do parafuso de montagem na parte inferior da câmara, conforme mostrado na Figura 5.
 - *Área de Trabalho:*
Introduzir a tampa no orifício do parafuso de montagem na parte superior da câmara.
5. Ajustar o ângulo de visualização da câmara, e apertar o grampo de fixação para fixar o ângulo. A instalação está completada, conforme mostrado na Figura 6.

Figura 6: Terminar a instalação



2.2 Ligar um Dispositivo de Áudio (Opcional)

Esta câmara suporta ligação a um dispositivo de áudio (como por exemplo um microfone ou um altifalante) e a um dispositivo de alarme.

Nota: O dispositivo de áudio é opcional e é necessário adquiri-lo separadamente.

Para detalhes da ligação, deve consultar "1.3 Painel Traseiro" na página 2 e o manual do utilizador para o dispositivo externo ligado.

2.3 Ligar um Dispositivo USB (Opcional)

Ligar ao dongle USB sem fios à porta USB da câmara para aceder à função sem fios, ou à unidade de memória USB para gravação de vídeo.

Para definições de sem fios, consultar "4. LIGAÇÃO SEM FIOS" na página 13.

Para uma lista de unidades de memória USB compatíveis, consultar "APÊNDICE 3 LISTA DE UNIDADES DE MEMÓRIA USB COMPATÍVEIS" na página 21. Para detalhes acerca da função de gravação de vídeo, consultar "5.3 Gravar vídeo directamente na unidade de memória USB" no manual do utilizador.

Nota: Deve ter em consideração que o dispositivo não suporta arranque a quente ou ligação a quente da USB. Antes de a câmara ser ligada, assegurar que o USB que necessita está ligado correctamente.

2.4 Ligar a alimentação

Ligar o adaptador de alimentação fornecido ao conector de alimentação da câmara e à tomada de alimentação.

Nota: O adaptador de alimentação regulada é DC12V (1A) para operar com este dispositivo.

3. LIGAÇÃO ETHERNET

Antes de usar esta câmara de rede, deve seguir as instruções abaixo para terminar as definições de ligação de rede, com base no meio ambiente de instalação.

- Para configurar as definições de rede, deve ligar a câmara ao PC por LAN. Para mais detalhes, consultar "3,1 Ligação de Rede via LAN" na página 6.
- Para configurar a ligação Ethernet, consultar "3.2 Configurações de Ethernet" na página 9.
- Para configurar a ligação de rede sem fios, consultar "4. LIGAÇÃO SEM FIOS" na página 13.

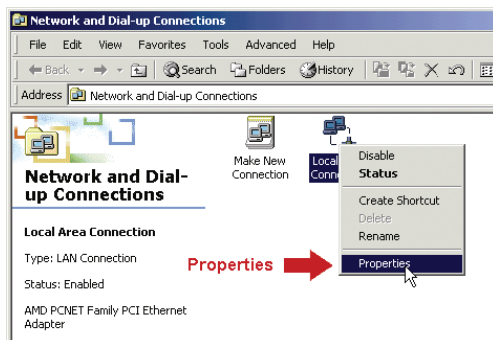
3.1 Ligação de Rede via LAN

Passo 1: Ligar a câmara de rede e o PC através do cabo de rede RJ45, e certificar que a câmara está ligada.

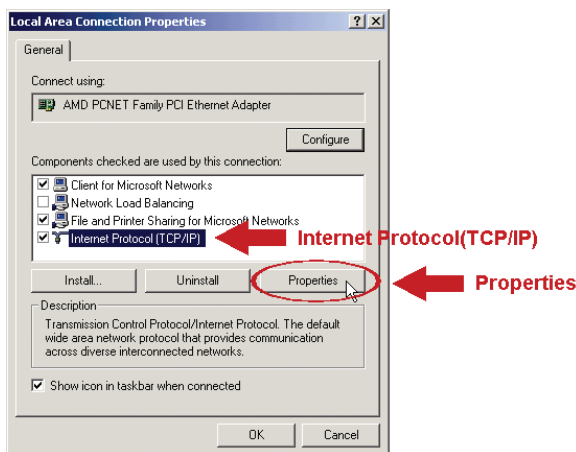
Passo 2: Definir o endereço IP do PC como "192.168.1.XXX" (1~255, excepto 10).

Para os utilizadores de Windows 2000:

- Seleccionar "Iniciar" → "Definições" → "Ligações de Rede e Ponto de acesso".
- Clicar à direita em "Ligação Área Local", e seleccionar "Propriedades".

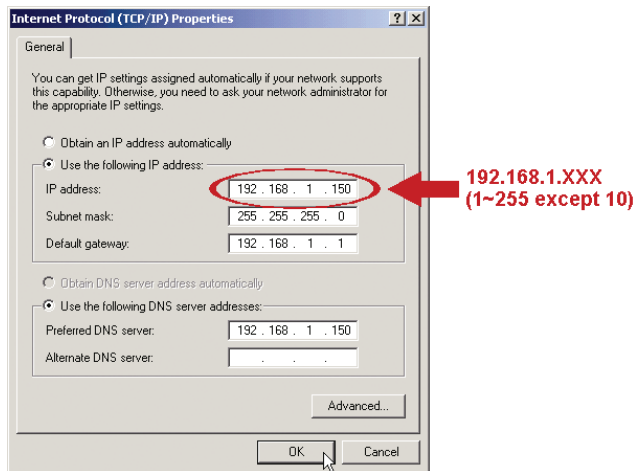


- Na tabulação "Geral", seleccionar "Protocolo Internet (TCP/IP)", e seleccionar "Propriedades".



- Na tabulação "Geral", seleccionar "Usar o seguinte endereço IP", e definir o endereço IP conforme descrito em baixo.

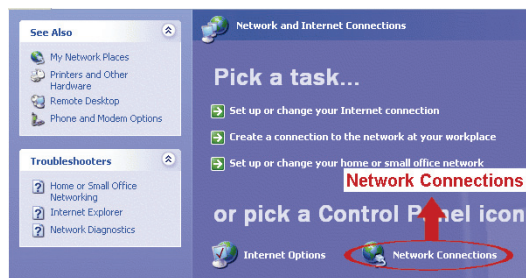
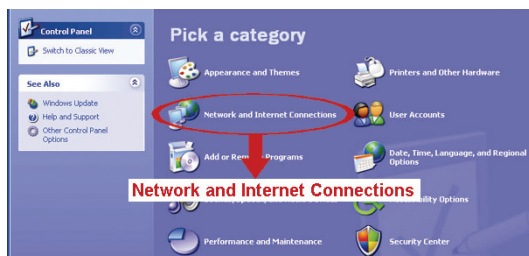
Nota: É recomendado tomar nota primeiro das definições actuais e depois alterar conforme indicado. É útil quando se necessita de restaurar as definições de rede do PC para ligar mais tarde à internet.



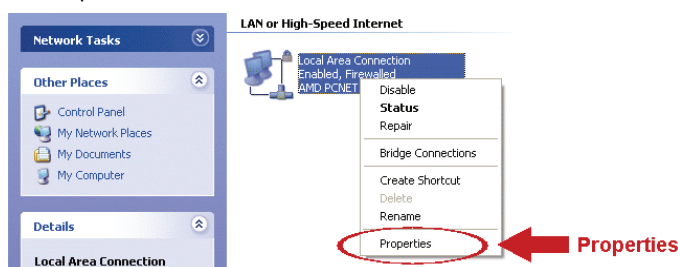
e) Clicar "OK" para fechar a caixa de diálogo de "Propriedades do Protocolo Internet (TCP/IP)". Depois, clicar em "Fechar" para fechar a caixa de diálogo "Propriedades de Ligação Área Local".

Para os utilizadores de Windows XP:

a) Seleccionar "Iniciar" → "Todos os Programas" → "Painel de Controlo" → "Ligações de Rede e Internet" → "Ligações de Rede" (Se estiver em "Visualizar Categoria").



b) Em "LAN ou Internet Alta-Velocidade", clicar à direita em "Ligação Área Local", e seleccionar "Propriedades".



c) Na tabulação "Geral", seleccionar "Protocolo Internet (TCP/IP)", e seleccionar "Propriedades".

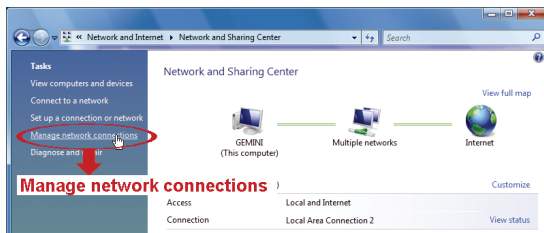
d) Na tabulação "Geral", seleccionar "Usar o seguinte endereço IP", e definir o endereço IP em "192.168.1.XXX" (XXX pode ser qualquer valor de 1~255 excepto 10).

Nota: É recomendado tomar nota primeiro das definições actuais e depois alterar conforme indicado. É útil quando se necessita de restaurar as definições de rede do PC para ligar mais tarde à internet.

e) Clicar "OK" para fechar a caixa de diálogo de "Propriedades do Protocolo Internet (TCP/IP)". Depois, clicar em "Fechar" para fechar a caixa de diálogo "Propriedades de Ligação Área Local".

Para os utilizadores de Windows Vista:

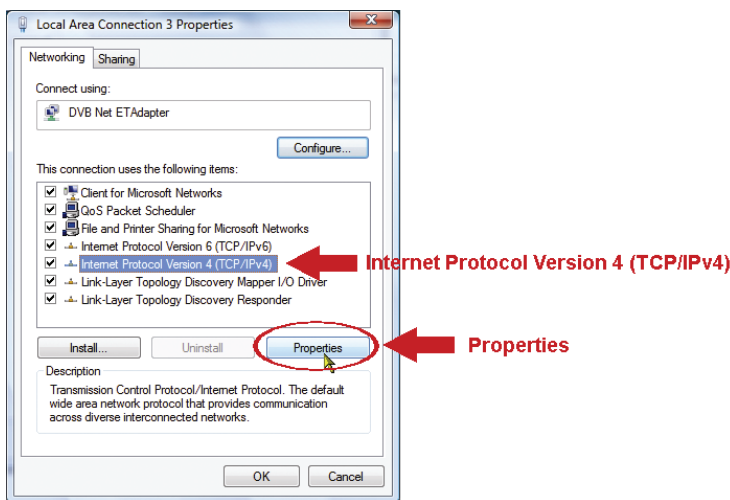
- a) Seleccionar " " (iniciar) → "Painel Control" → "Rede e Internet" para entrar o "Centro de Rede e Partilha". Depois clicar em "Gerir ligações de rede" (Se estiver em "Visualizar Categoria").



- b) Clicar à direita em "Ligação Área Local", e seleccionar "Propriedades".

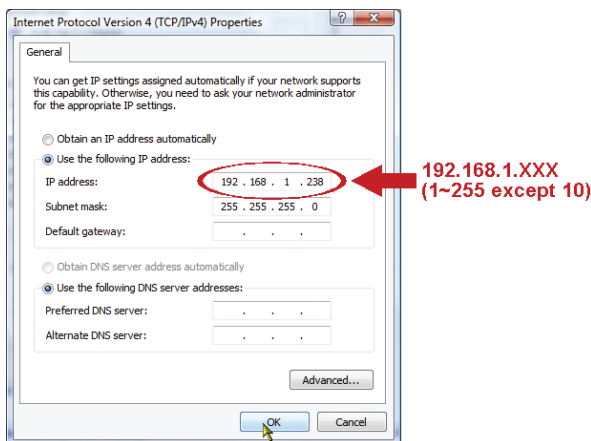


- c) Na tabulação "Geral", seleccionar "Protocolo Internet Versão 4 (TCP/IPv4)", e seleccionar "Propriedades".



- d) Na tabulação "Geral", seleccionar "Usar o seguinte endereço IP", e definir o endereço IP conforme descrito em baixo.

Nota: É recomendado tomar nota primeiro das definições actuais e depois alterar conforme indicado. É útil quando se necessita de restaurar as definições de rede do PC para ligar mais tarde à internet.



- e) Clicar "OK" para fechar a caixa de diálogo de "Propriedades do Protocolo Internet Versão 4(TCP/IPv4)". Depois, clicar em "Fechar" para fechar a caixa de diálogo "Propriedades de Ligação Área Local".

3.2 Configurações Ethernet

Está disponível um assistente de instalação rápida através do programa de navegação para alteração da palavra passe, definições de data & hora, e configurações de rede.

- Para mais detalhes acerca do assistente, consultar "3.2.1 Assistente de Configuração" na página 9.
- Para detalhes acerca da configuração DDNS para PPPoE e DHCP, consultar "3.2.2 Configurar DDNS" na página 11.

Nota: Pode também alterar as definições na página de configuração do sistema mais tarde através do programa de navegação. Para mais detalhes, consultar "5. ACEDER À CÂMARA ATRAVÉS DO PROGRAMA DE NAVEGAÇÃO" no manual do utilizador.

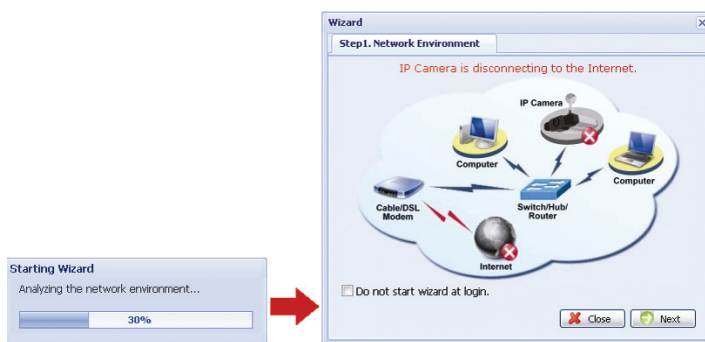
3.2.1 Configurar no Assistente

Passo 1: Abrir o programa de navegação, por exemplo, Microsoft Internet Explorer, e introduzir "<http://192.168.1.10>" na caixa de endereço URL.

Passo 2: Na página de entrada, introduzir o nome do utilizador por defeito (*admin*) e a palavra-passe (*admin*), e introduzir o código de segurança da figura em baixo. Depois, clicar "ENTRAR".



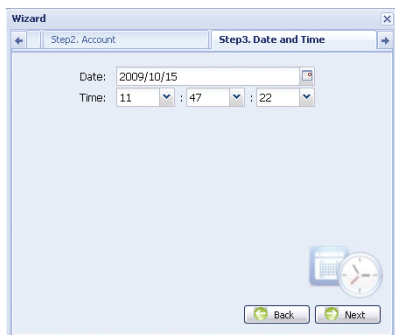
Passo 3: O assistente começa então a analisar o seu ambiente de rede, e mostra o ambiente de rede. Seleccionar "Seguinte" para continuar.



Passo 4: Em "Conta", altera a palavra passe de acesso se necessário. Se não for necessário, deixar as colunas em branco, e seleccionar "Seguinte".

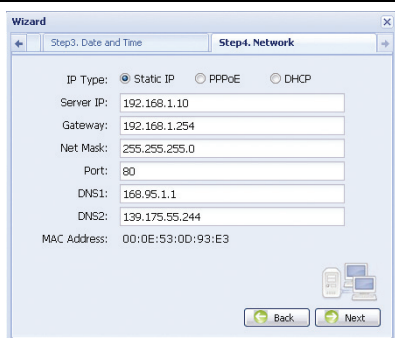


Passo 5: Em "Data e Hora", verificar se a definição de data e hora estão correctas e modificar se necessário.



Passo 6: Em "Rede", seleccionar o tipo de rede com base no seu ambiente de rede (Static IP / PPPoE / DHCP), e introduzir a informação necessária.

Nota: Esta câmara não suporta o router ou o hub POE.



Para IP Fixo:

- Introduzir a informação do "IP do Servidor", "Gateway" e "Net Mask" obtidos a partir do seu IP (Internet Service Provider).
- Introduzir o número de porta. O número válido situa-se entre 1 e 9999. O valor por defeito é 80. Normalmente, a porta TCP usada pelo HTTP é 80. No entanto, nalguns casos, é melhor alterar o número da porta para uma flexibilidade ou segurança adicional.

Para PPPOE:

- Introduzir o nome do utilizador e a palavra passe obtida a partir do seu ISP:
- Continuar a definição DDNS conforme indicado em "3.2.2 Definição DDNS" quando lhe for solicitado para reiniciar o programa de navegação no Passo 8.

Para DHCP:

- Antes de seleccionar esta opção, é necessário que termine primeiro as definições do router DHCP. Obter um router e ligá-lo à Internet através do PC (com definição IP Fixo ou PPPoE). Existem diferentes métodos de definição para routers diferentes. Consultar os respectivos manuais do utilizador.
- Continuar a definição DDNS conforme indicado em "3.2.2 Definição DDNS" quando lhe for solicitado para reiniciar o programa de navegação no Passo 8.

Passo 7: Em "Aplicar", estão listadas todas as alterações. Verificar se as alterações estão correctas

- Se sim, clicar em "Guardar".
- Caso contrário, clicar em "Voltar" para ir para onde as alterações devem ser feitas para poder modificar, e clicar em "Guardar" para aplicar as definições.

Nota: Pode também alterar as definições na página de configuração do sistema mais tarde através do programa de navegação. Para mais detalhes, consultar "5. ACEDER À CÂMARA ATRAVÉS DO PROGRAMA DE NAVEGAÇÃO" no manual do utilizador.

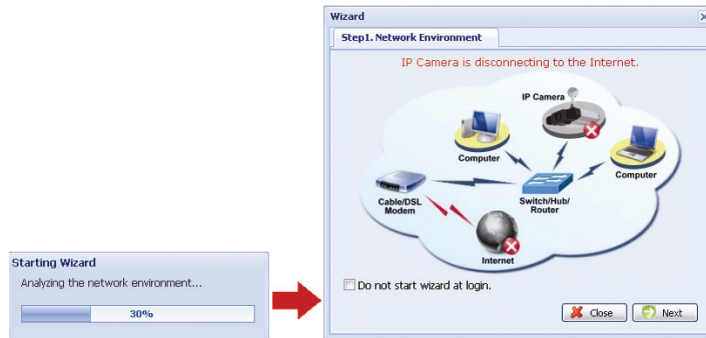


Passo 8: Será perguntado se pretende reiniciar o programa de navegação para alterações nas definições de rede.

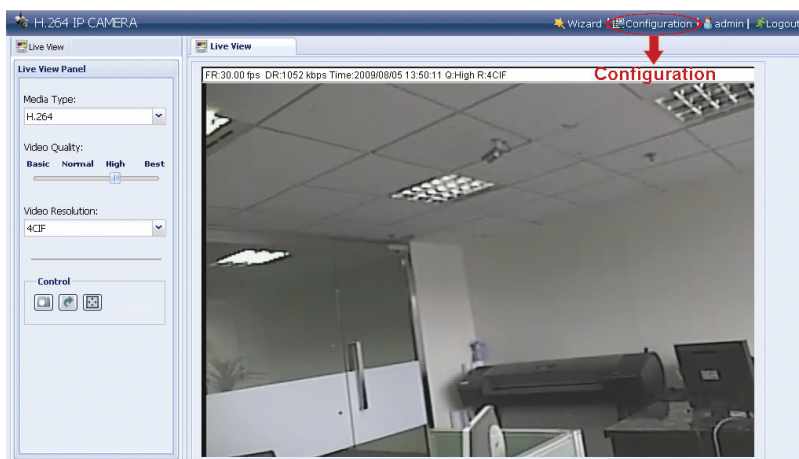
- Para PPPoE e DHCP, continuar conforme indicado em "3.2.2 Definição DDNS".
- Para IP Fixo, desligar a câmara e o PC e ligá-los separadamente à Internet.
Em seguida, introduzir o endereço IP da câmara no campo de endereço URL do programa de navegação e verificar se consegue aceder à câmara com sucesso.

3.2.2 Definição DDNS

Passo 1: Torne a entrar na câmara de rede, e seleccionar "Fechar" para verificação do ambiente de rede.



Passo 2: Na página em directo, clicar "Configuração" para abrir a página de configuração.

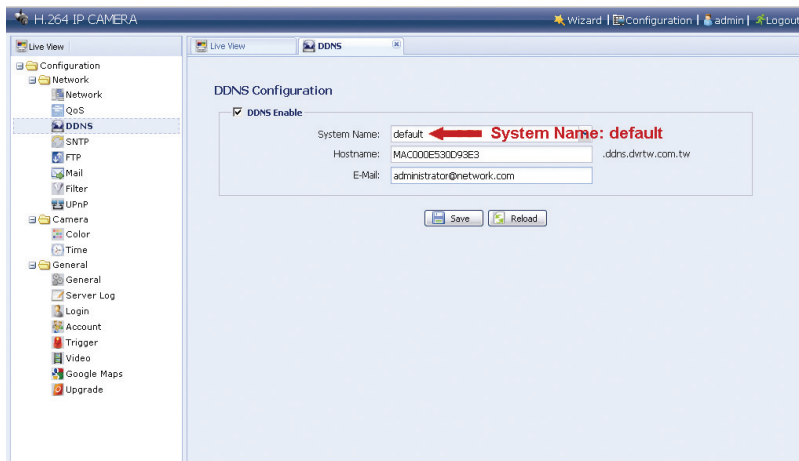


Passo 3: Clicar em "Rede" → "DDNS", e verificar "Activar DDNS".

Passo 4: Seleccionar "por defeito" no "Nome do Sistema".

Em "Nome Hospedeiro", manter o valor por defeito, i.e. o endereço MAC desta câmara, ou mudar o nome para um com mais significado. É fácil de memorizar.

Depois, deve anotar todo o endereço da câmara, por exemplo, **MAC00E530D93E3.ddns.dvrtw.com.tw**.



Nota: Pode também criar uma conta DDNS a partir dum sítio internet que forneça o serviço DDNS grátis. Para mais detalhes, consultar "APÊNDICE 3 LISTA DE UNIDADES DE MEMÓRIA USB COMPATÍVEIS" na página 16.

Passo 5: Clicar em "Guardar" e sair da sessão. Depois, desligar a câmara e o PC e ligá-los separadamente à Internet.

Passo 6: Introduzir o nome do hospedeiro que anotou no campo de endereço URL do programa de navegação e verificar se consegue aceder à câmara com sucesso.

4. LIGAÇÃO SEM FIOS

Antes de configurar as definições de sem fios na sua câmara de rede, assegurar que o seguinte já está preparado:

- Existe um ponto de acesso sem fios ou um router.
- Ligou um dongle sem fios à porta USB da câmara.

Nota: O dongle sem fios é opcional e é necessário adquiri-lo separadamente.

4.1 Configurações de Rede Sem Fios

Passo 1: Ligar esta câmara de rede e o PC através do cabo de rede RJ45.

Passo 2: Definir o endereço IP do PC como "192.168.1.XXX" (1~255, excepto 10).

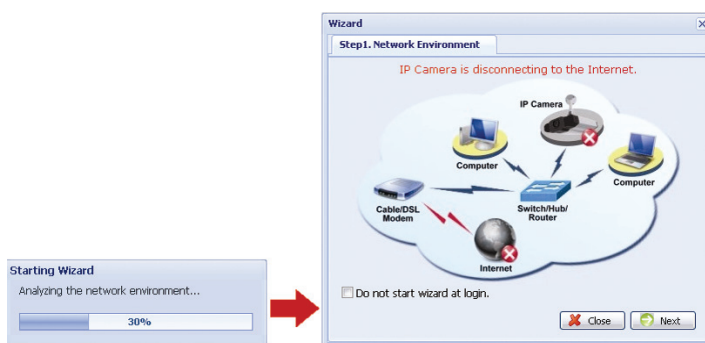
Para mais detalhes, consultar "3.1 Ligação de Rede via LAN" na página 6.

Passo 3: Abrir o programa de navegação, por exemplo, Microsoft Internet Explorer, e introduzir <http://192.168.1.10> na caixa de endereço URL.

Na página de entrada, introduzir o nome do utilizador por defeito (*admin*) e a palavra-passe (*admin*), e introduzir o código de segurança da figura em baixo.



Passo 4: O assistente começa então a analisar o seu ambiente de rede, e mostra o ambiente de rede. Seleccionar "Seguinte" para continuar.

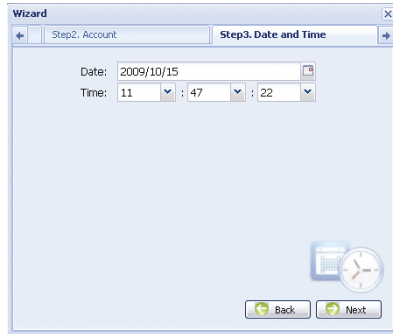


Passo 5: Em "Conta", altera a palavra passe de acesso se necessário.

Se não for necessário, deixar as colunas em branco, e seleccionar "Seguinte".

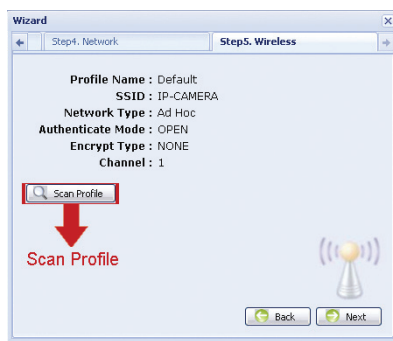


Passo 6: Em "Data e Hora", verificar se a definição de data e hora estão correctas e modificar se necessário.



Passo 7: Saltar "Rede" e clicar em "Seguinte" para "Sem Fios". Em "Sem Fios", clicar em "Procurar Perfil" para procurar todos os pontos de acesso/routers sem fios disponíveis, e ao clicar duas vezes na câmara tem a finalidade de a configurar.

Nota: Este método existe somente quando a resistência do sinal do ponto de acesso sem fios / router que a sua câmara tem a finalidade de configurar não é demasiado fraca, e está definida para abrir para busca. Se este método não estiver em funcionamento, deve fechar o assistente e adicionar manualmente o perfil de sem fios conforme descrito em "A2.2 Manualmente" na página 19.

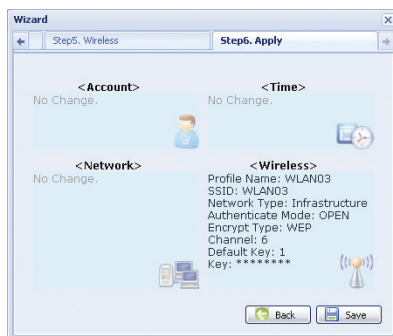


SSID	Security	Signal	Network Type	Channel ID	Wireless Mode	WPS Support
00:03:79:11:61:b2	TKIP	21 dB	Infrastructure	1	b g	
WLAN01	WEP	23 dB	Infrastructure	1	b g II	
00:03:79:11:61:b0	TKIP	21 dB	Infrastructure	1	b g	
00:03:79:11:61:b1	TKIP	23 dB	Infrastructure	1	b g	
TWINKOWAP1	TKIP	33 dB	Infrastructure	3	b g II	
WBTS-TECO	WEP	27 dB	Infrastructure	5	b g	
WLAN03	WEP	59 dB	Infrastructure	6	b g	
TECH	WEP	35 dB	Infrastructure	6	b g	
WLAN05	WEP	43 dB	Infrastructure	6	b g II	
WIFLY-indoor	WEP	29 dB	Infrastructure	8	b g	

Passo 8: Em "Aplicar", estão listadas todas as alterações. Verificar se as alterações estão correctas

- Se sim, clicar em "Guardar".
- Caso contrário, clicar em "Voltar" para ir para onde as alterações devem ser feitas para poder modificar, e clicar em "Guardar" para aplicar as definições.

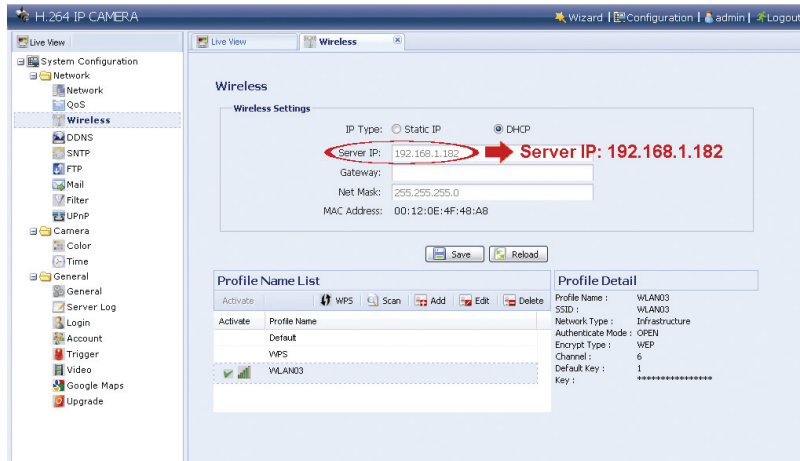
Nota: Pode também alterar as definições na página de configuração do sistema mais tarde através do programa de navegação. Para mais detalhes, consultar "5. ACEDER À CÂMARA ATRAVÉS DO PROGRAMA DE NAVEGAÇÃO" no manual do utilizador.



Passo 8: Será perguntado se pretende reiniciar o programa de navegação para alterações nas definições de rede. Clicar em "Sim" e tornar a entrar na câmara.

Passo 9: Quando a entrada é executada com sucesso, clicar "Configuração" no canto superior esquerdo para entrar na página de definição do sistema.

Depois, seleccionar "Rede" → "Sem Fios" para entrar na página de definição de sem fios, e deve tomar nota do endereço IP atribuído, semelhante como se segue:



Passo 10: Sair da câmara. Depois, remover o cabo de rede entre a câmara e o PC e ligar o PC à rede sem fios do mesmo modo como a câmara foi configurada.

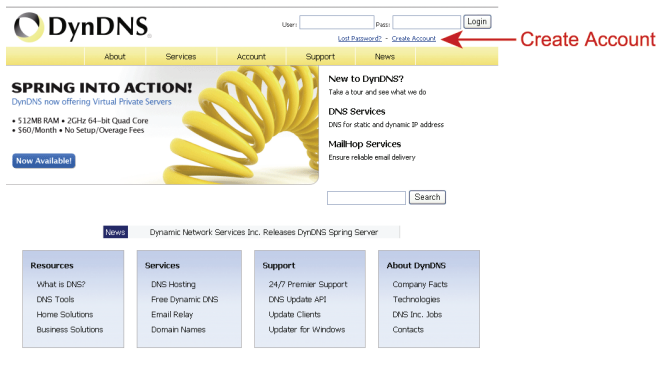
Passo 11: Introduzir o endereço IP que anotou no campo de endereço URL do motor de navegação e verificar se consegue aceder à câmara com sucesso.

APÊNDICE 1 CRIAR UMA CONTA PARA O SERVIÇO DDNS

Para PPOE ou DHCP, deve introduzir o nome do hospedeiro que realça o endereço IP da câmara de rede para entrar em primeiro lugar.

Existem muitos sítios internet para subscrição gratuita do serviço DDNS, e mostramos abaixo um exemplo de subscrição de conta DDNS a partir do sítio de internet <http://www.dyndns.com>.

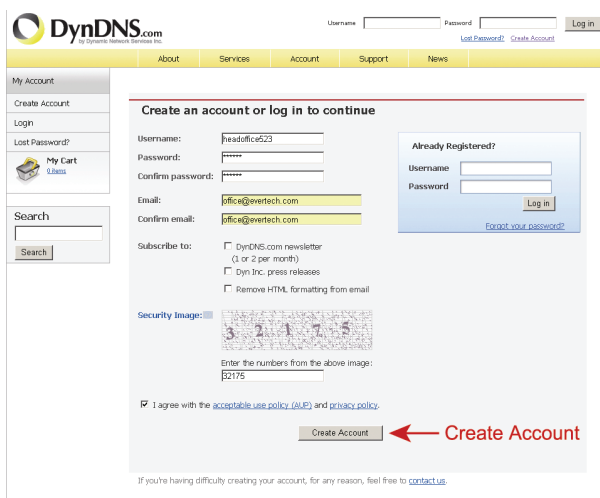
Passo 1: Ir para <http://www.dyndns.com>, e clicar "Criar Conta" para subscrever uma conta DDNS.



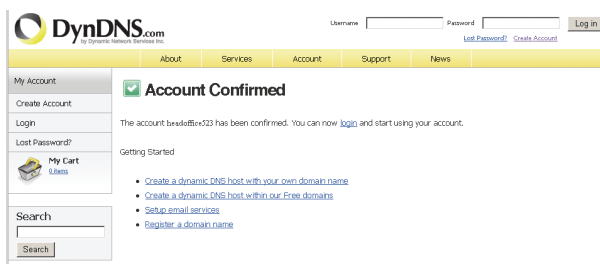
Passo 2: Introduzir a informação necessária para subscrever uma conta de acordo com as instruções do sítio de internet.

- Introduzir um nome de utilizador para entrar, por exemplo, *headoffice523*.
- Definir a palavra-passe e introduzi-la de novo para confirmar.
- Introduzir o seu Email e introduzi-la de novo para confirmar.

Depois, clicar "Criar Conta".

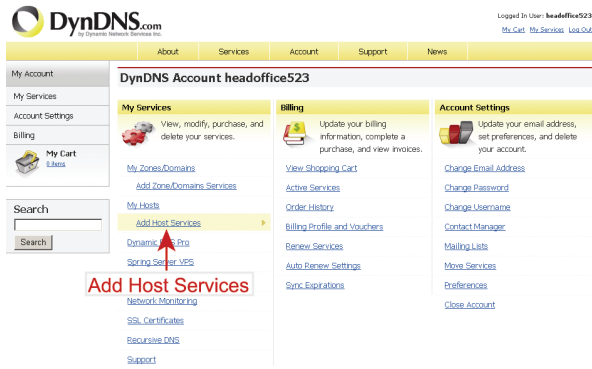


Passo 3: O sistema enviará automaticamente um email de confirmação para a sua conta de email. Este email deve ser lido dentro de 48 horas bem como deve ser completado o procedimento para activar a sua conta de acordo com as instruções no email. Quando a conta está confirmada, aparecerá a informação "Conta Confirmada". A sua foi agora criada com sucesso.



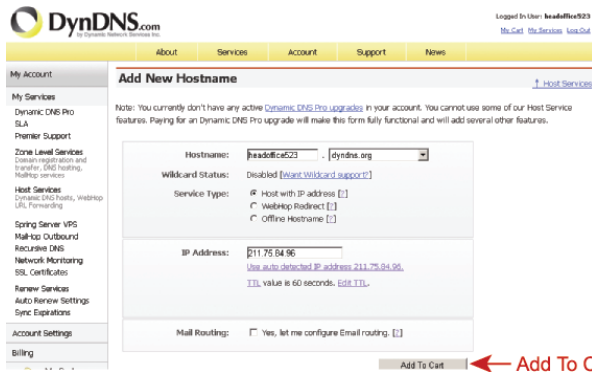
Passo 4: Clicar "entrar", e introduzir o nome de utilizador e a palavra-passe que pré-definiu antes de entrar.

Passo 5: Clicar em "Adicionar Serviços Hospedeiro".



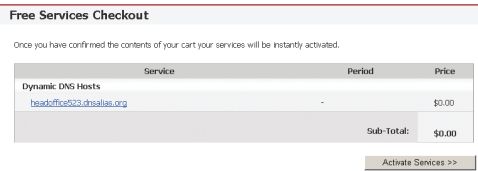
- Introduzir um nome de hospedeiro com significado.
- Introduzir um nome de hospedeiro.
- Introduzir o endereço IP que pretende redireccionar.

Deve anotar o nome do hospedeiro na totalidade, por exemplo, *headoffice523.dyndns.org*. Depois, clicar em "Adicionar ao Carro de Compras" para facturação.



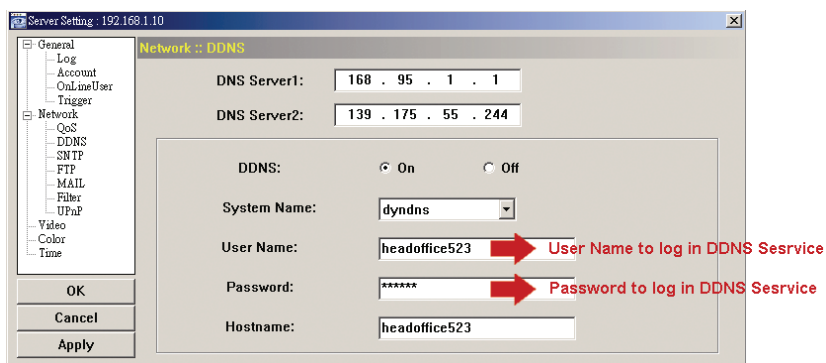
Nota: Este serviço é gratuito. Basta finalizar o processo de facturação, e **NÃO** é necessária informação para pagamento.

Passo 6: Clicar "Activar Serviços" após ter efectuado a verificação, e está agora preparado para usar os serviços DDNS.



Passo 7: Voltar ao Visualizador de Vídeo, e ir para "Rede" → "DDNS".

- Seleccionar "Ligar" para DDNS.
- Seleccionar o nome do sistema que definiu quando subscreveu o serviço DDNS a partir da listagem, por exemplo, dyndns.
- Introduzir o nome de utilizador & a palavra-passe que usou para entrar no serviço DDNS.
- Introduzir o nome de hospedeiro que definiu quando subscreveu o serviço DDNS a partir da listagem, por exemplo, headoffice523.



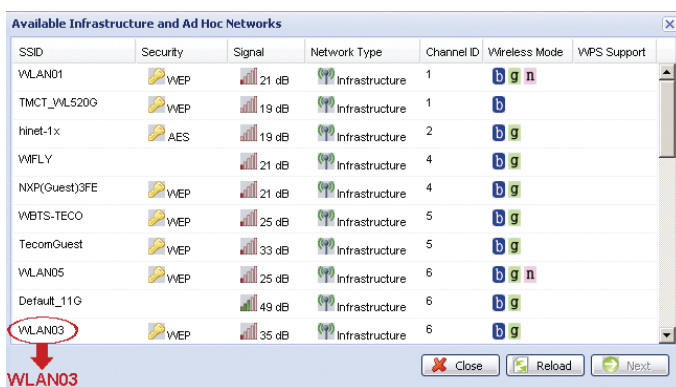
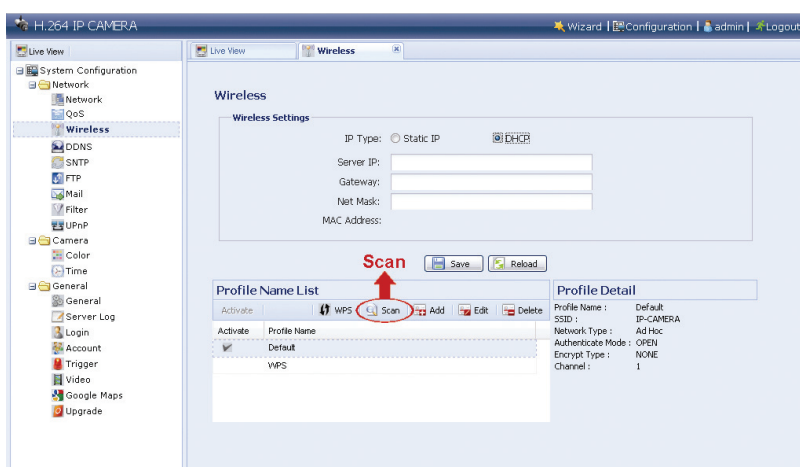
APÊNDICE 2 ADICIONAR UM PERFIL SEM FIOS

Pode também adicionar manualmente um perfil sem fios ou através da função de procura na página de configuração do sistema a partir do programa de navegação.

A2.1 Via Procura

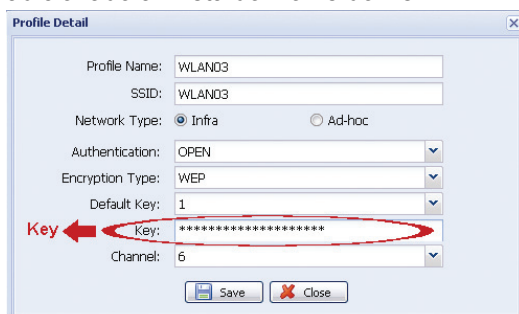
Nota: Este método existe somente quando a resistência do sinal do ponto de acesso sem fios / router que a sua câmara tem a finalidade de configurar não é demasiado fraca, e está definida para abrir para busca. Se este método não estiver em funcionamento, deve adicionar manualmente o perfil de sem fios conforme descrito em "A2.2 Manualmente".

Passo 1: Clicar em "Procurar" para procurar todos os pontos de acesso/routers sem fios disponíveis, e ao clicar duas vezes na câmara tem a finalidade de a configurar.



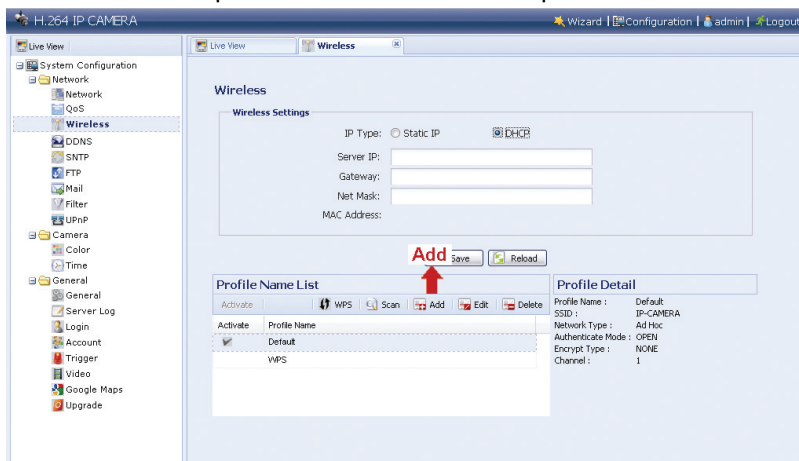
Passo 2: A definição para o ponto de acesso sem fios / router será mostrado excepto para a coluna "Código".

Introduzir a palavra-passe para aceder ao ponto de acesso / router seleccionado em "Código", e clicar em "Guardar". O ponto de acesso sem fios / router seleccionado será adicionado a "Lista do Nome do Perfil".



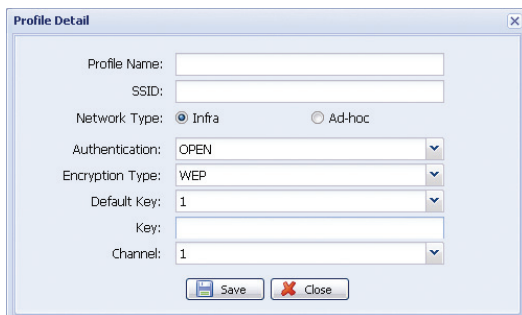
A2.2 Manualmente

Passo 1: Clicar "Adicionar" para criar manualmente um perfil.



Passo 2: Em "Detalhe do Perfil" introduzir toda a informação necessária para aceder à rede sem fios, e clicar em "Guardar". O ponto de acesso sem fios / router seleccionado será adicionado a "Lista do Nome do Perfil".

Nota: Os itens de definição mostrados em baixo podem variar com base em cada opção seleccionada.

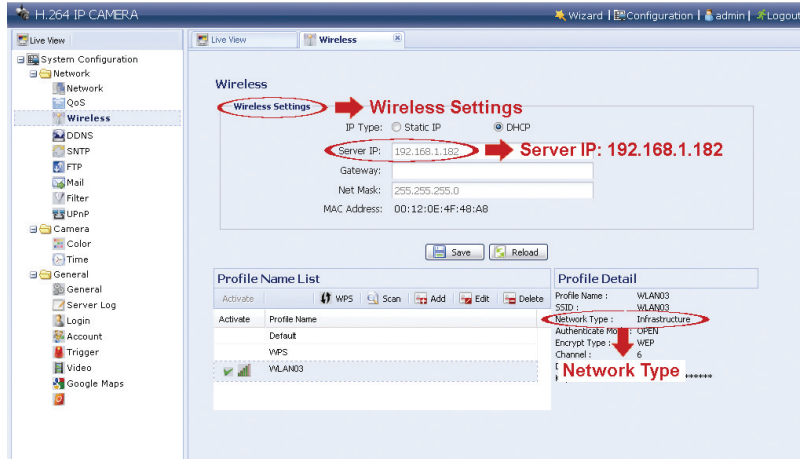


Item	Descrição	
Nome do Perfil	Atribuir um nome com significado para este perfil Sem Fios.	
SSID	Este é o nome do ponto de acesso sem fios / router para o qual a sua câmara pretende ser configurada.	
Tipo de Rede	Infra	Seleccioná-lo quando a câmara tiver acesso à rede sem fios, através dum ponto de acesso ou de um router.
	Ad-hoc	Seleccioná-lo quando a câmara se ligar a outros dispositivos sem fios, como por exemplo o PC ou o computador portátil, com uma ligação sem fios.
Autenticação	Verificar qual o método de autenticação usado para o ponto de acesso sem fios / router e seleccionar o correcto: "Aberto", "Partilhado", WPAPSK" ou "WPA2PSK".	
Tipo de Encriptação	Verificar qual o tipo de encriptação usado para o ponto de acesso sem fios / router e seleccionar o correcto: "WEP", TKIP" ou "AES". Seleccionar "NENHUM" para desactivar o código de autenticação para acesso à rede sem fios.	
Código por Defeito	Em 64-bit, WEP existem 4 códigos disponíveis; em 128.bit WEP, somente 1 código disponível. Verificar qual o código usado para o ponto de acesso sem fios / router e seleccionar o correcto:	
Código	Introduzir o código para aceder ao ponto de acesso / router . <u>Quando "WEP" é seleccionado</u> <ul style="list-style-type: none"> Para 64 bit, o tamanho do código permite até 10 caracteres alfanuméricos ou 5 caracteres ASCII. Para 128 bit, o tamanho do código permite até 26 caracteres alfanuméricos ou 13 caracteres ASCII. <u>Quando "TKIP" ou "AES"é seleccionado</u> <ul style="list-style-type: none"> O tamanho do código permite 8 ~ 63 caracteres alfanuméricos. 	
Canal	Verificar qual o canal usado para o ponto de acesso sem fios / router e seleccionar o correcto:	

A2.3 Activar e Ligar

Passo 1: Seleccionar o perfil que acabou de adicionar "Lista do Nome de Perfil" e verificar o tipo de rede do perfil.

Depois, em "Definições de Sem Fios", verificar o endereço IP da câmara (IP Servidor) conforme é abaixo descrito e tome nota do mesmo.



Quando o tipo de rede é "Infra-estrutura"

- "Static IP" ou "DHCP" está disponível para escolha dependendo das suas necessidades.
 - Para seleccionar o "Static IP", desactivar em primeiro lugar o servidor DHCP do router.
 - Quando o "Static IP" for seleccionado, alterar o IP do servidor em "Servidor IP" quando necessário ou manter o valor por defeito "192.168.2.10".
- Quando "DHCP" é seleccionado, clicar em "Recarregar" e verificar o endereço IP atribuído no "IP do Servidor".

Quando o tipo de rede é "Ad-hoc"

- Seleccionar somente o "IP Fixo" e alterar o IP do servidor em "Servidor IP" quando necessário ou manter o valor por defeito "192.168.2.10".

Depois, clicar "Guardar" para salvar a definição.

Passo 2: Clicar duas vezes o perfil para o activar, e assegurar que a resistência do sinal está correcta.

Passo 3: Remover o cabo de rede entre a câmara e o PC e ligar o PC à rede sem fios do mesmo modo como a câmara foi configurada.

Passo 4: Introduzir o endereço IP que anotou no campo de endereço URL do motor de navegação e verificar se consegue aceder à câmara com sucesso.

APÊNDICE 3 LISTA DE UNIDADES DE MEMÓRIA USB COMPATÍVEIS

Os dados gravados são guardados no ficheiro do sistema EXT3, e pode ser lido directamente a partir do PC. Para ler, reproduzir e descarregar os dados gravados, consultar "5.3 Gravar vídeo directamente na unidade de memória USB" no manual do utilizador.

FABRICANTE	MODELO	CAPACIDADE
Transcend	JFV35	4G
	JFV30	8G
Kingston	DataTraveler	1G
PQI	U172P	4G
Apacer	AH320	2GB
	AH320A	8GB
	AH220	1GB
	AH320	4GB
A-data	RB-18	1GB
Sandisk	Cruzer Micro	2G
	Cruzer Micro	4G
	Cruzer4-pk	2G
Netac	U208	1G
MSI	F200	4G
SONY	Micro Vault Tiny 2G	2G
	Micro Vault Tiny 4G	4G
	Micro Vault Tiny	1G