



# AÇIKHAVA IR AĞ KAMERASI Serisi

## Kurulum Kılavuzu

Lütfen çalıştırmadan önce talimatları dikkatle okuyunuz ve ileride başvuru kaynağı olarak bu talimatları saklayınız.

# İÇİNDEKİLER

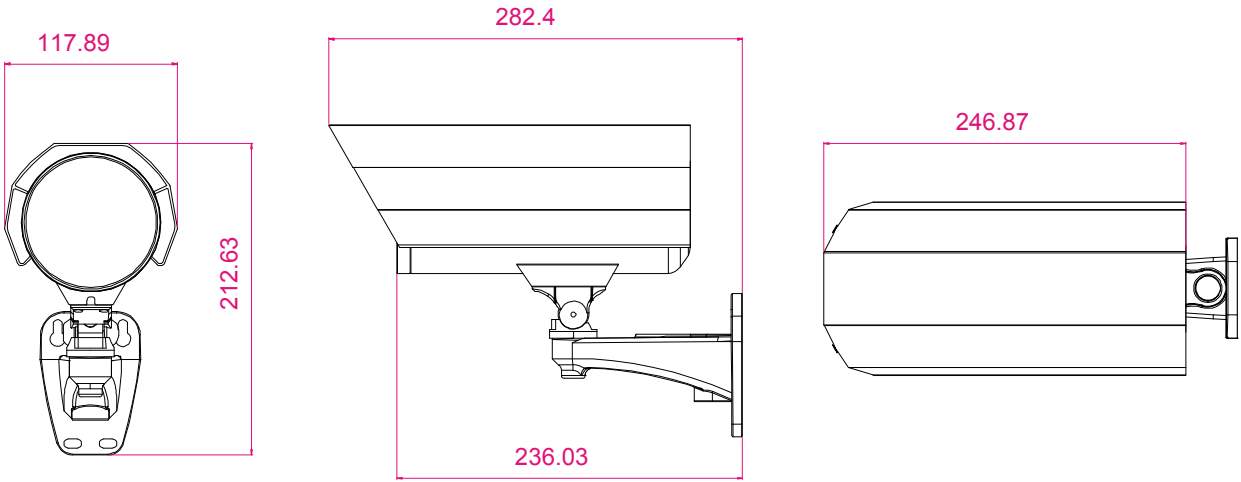
İÇİNDEKİLER .....	1
1. GENEL BAKIŞ .....	1
1.1 Ambalajın İçindekiler .....	1
1.2 Ebatları .....	1
1.3 Kabloyu Gözden Geçirme .....	1
2. KURULUM & BAĞLANTI .....	2
2.1 Kamerayı Kur .....	2
2.2 Elektrige takma .....	3
3. ETHERNET BAĞLANTISI .....	4
3.2 Sihirbaz üzerinden Ağ Yapılandırmaları .....	8
3.2.1 Sihirbazda Ayarlar .....	8
3.2.2 DDNS Ayarları .....	10
3.3 Web Tarayıcısı üzerinden Ağ Yapılandırmaları .....	13
EK 1 DDNS HİZMETİ İÇİN BİR HESAP OLUŞTURMA .....	15
APPENDIX 2 IVS C ONFIGURATIONS .....	<b>Fehler! Textmarke nicht definiert.</b>
A2.1 Akıllı Video Sistemi .....	18
A2.2 Yüz Takibi .....	20
EK 3 DİJİTAL PTZ (DPTZ) KULLANIMI .....	21

# 1. GENEL BAKIŞ

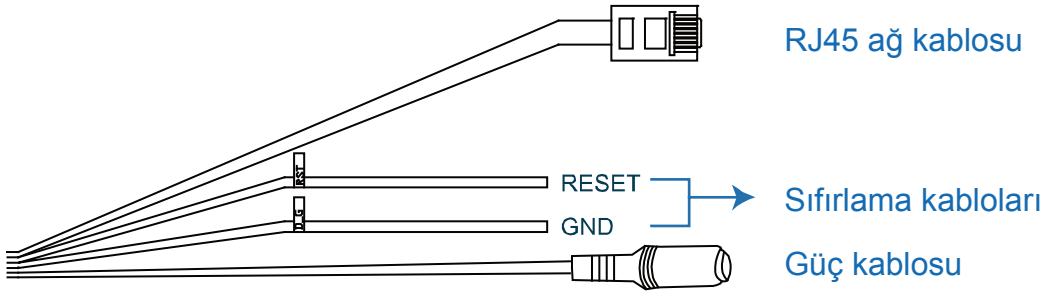
## 1.1 Ambalajın İçindekiler

- |  |   |
|--|---|
| <input type="checkbox"/> Ağ kamerası   | <input type="checkbox"/> Kurulum Etiketi              |
| <input type="checkbox"/> Kurulum Kılavuzu  | <input type="checkbox"/> RJ45 uzatma kablosu adaptörü |
| <input type="checkbox"/> CD-ROM disk (kullanım kılavuzlarını ve "Video Gösterici" CMS yazılımını içerir) |   |

## 1.2 Ebatları



## 1.3 Kabloyu Gözden Geçirme

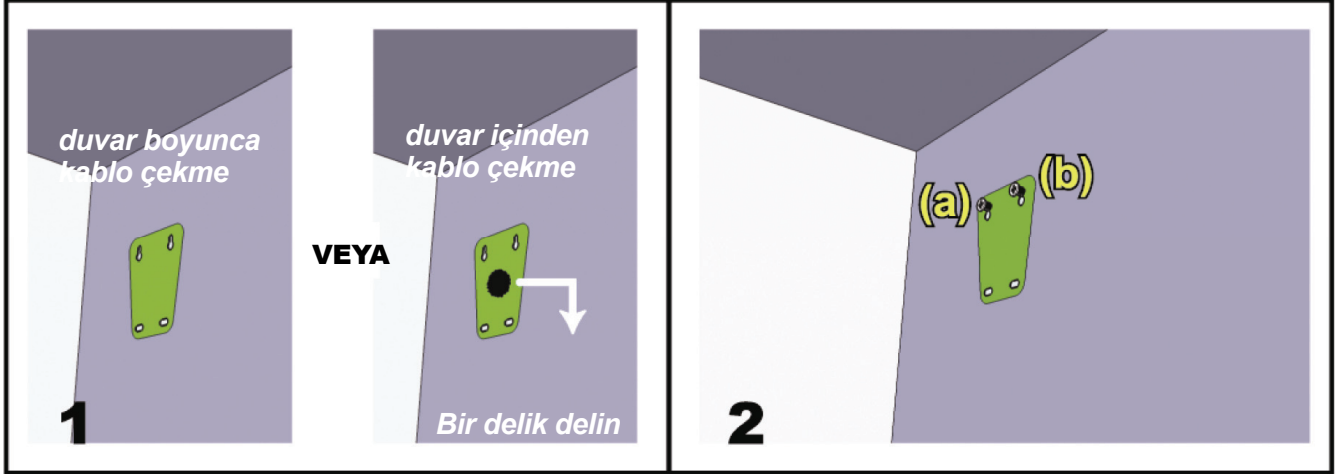


KABLO	AÇIKLAMA
RJ45 ağ kablosu	Kabloyu uzatmak için ürünle birlikte gelen RJ45 uzatma kablosu adaptörüne takın ve bağlantınıza uygun uzunlukta başka bir RJ45 ağ kablosunu hazırlayın.
Sıfırlama kabloları	Bu iki kablunun yalıtım kaplamalarını çıkarın ve varsayılan olarak sıfırlamak için kabloları birlikte bükün. Bu işlem, IP adresi dahil tüm parametreleri varsayılan fabrika ayarlarına sıfırlayacaktır. <b>Not:</b> Bu iki kabloyu bir arada bükmeden önce elektrikten çekin, daha sonra varsayılan değere sıfırlamak için tekrar elektriğe takın.
Güç kablosu	DC12V güç kaynağına takın.

## 2. KURULUM & BAĞLANTI

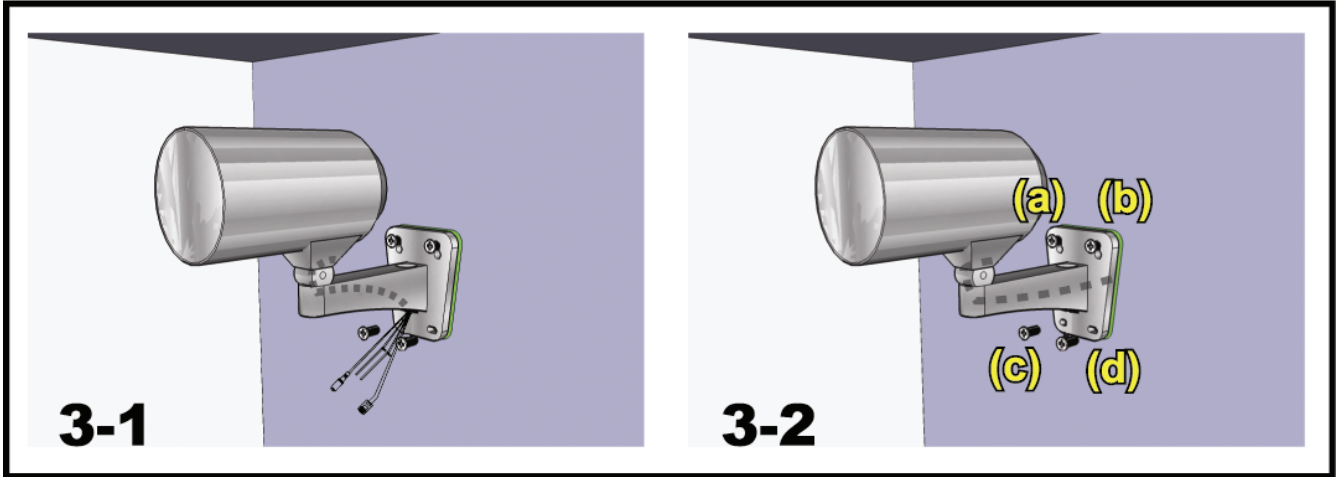
### 2.1 Kamerayı Kur

**Not:** Aşağıdaki şekil sadece kurulum amaçlı olup, gerçek ürün aşağıdaki şekilde görüldenden farklı olabilir.

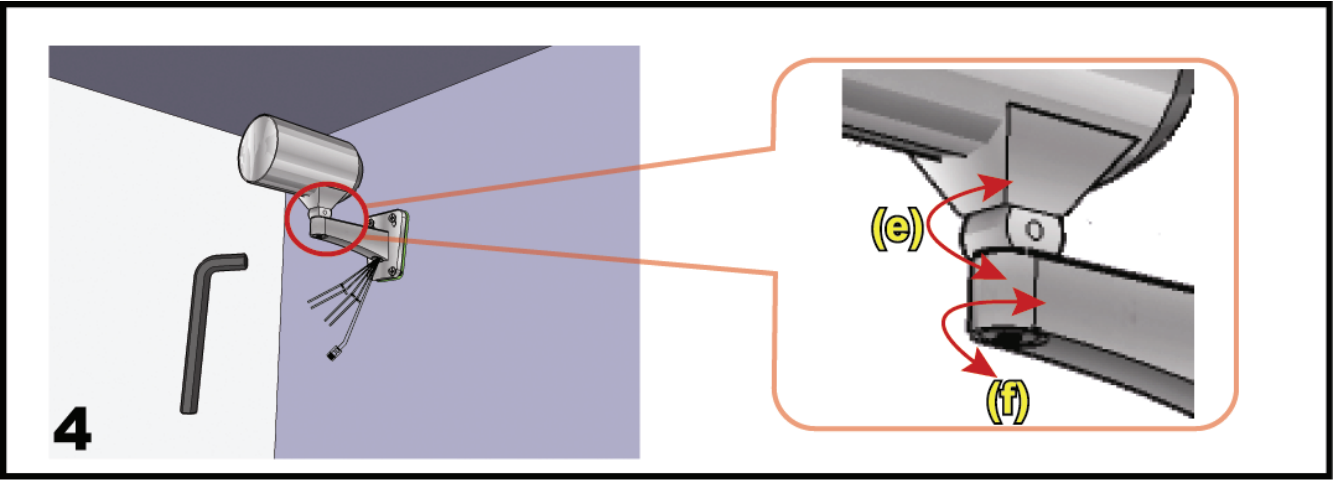


Kurulum etiketini kameranızın kurulacağı yere yapıştırın. Kurulum ortamınıza bağlı olarak, etiketin ortasında daha sonra gerektiğinde elektrik ve video kablolarını geçirebileceğiniz bir delik açın.

Vidaları gösterildiği gibi (a) ve (b) konumlarına hafifçe sıkın, vidaların sonuna kadar sıkılmadığından emin olun.



- 1) Kurulum ortamınıza bağlı olarak, elektrik ve video kablolarını konsolun içinden geçirin ve kameranıza kablo çekilmesini belirleyin:  
3-1 – Kablo duvarın öbür tarafında göze görünmeyecek şekilde çekilmiştir.  
3-2 – Kablo duvarın yüzeyinden çekilmiş.
- 2) Kameranın takılı olduğu konsolu 2. adımda sıkılan vidalardan asın ve konsolu yerine oturtmak için aşağıya itin.
- 3) Konsolu sabitlemek için (a) ve (b) konumlarındaki vidaları kontrol edin ve diğer iki vidayı (c) ve (d) konumlarına kadar sıkın.

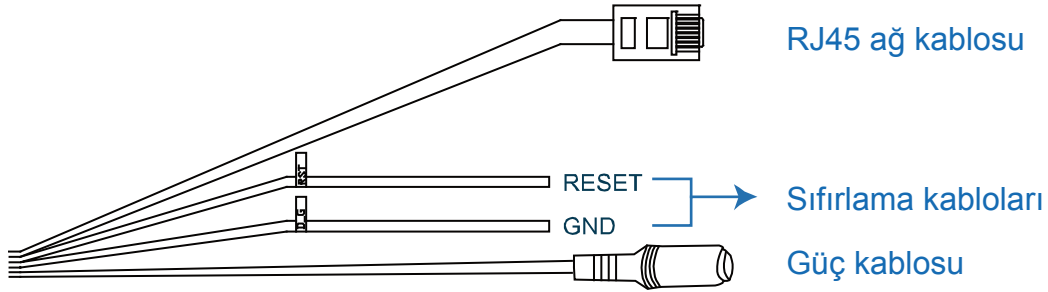


Kamera açılarını ayarlayın:

- (e) -- Kameranın dikey açısını ayarlayın ve konsolla birlikte gelen vidayı ve anahtarı kullanarak sabitleyin.
- (f) -- Ürünle birlikte gelen anahtarı kullanarak kamera bağlantısı üzerindeki vidayı biraz gevşetin ve kameranın yatay açısını ayarlayın, ardından kamerayı sabitleyin.

## 2.2 Elektriğe takma

Güç adaptörünü (isteğe bağlı olarak alınır) kameranın elektrik konektörüne ve elektrik fişine takın.



**Not:** Bu aygıtı kullanmak için belirtilen güç adaptörü DC12V'dir.

## 3. ETHERNET BAĞLANTISI

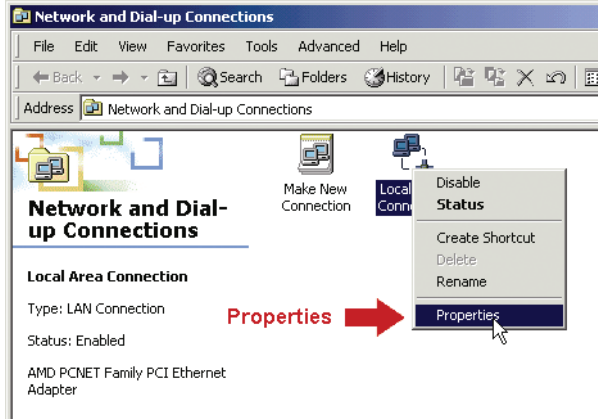
Bu ağ kamerasını kullanmadan önce kurulum ortamınıza bağlı olarak ağ bağlantısı ayarlarınızı tamamlamak için lütfen aşağıdaki talimatları yerine getirin.

- Ağ ayarlarını yapılandırmak için kameranızı Yerel Ağ Bağlantısı üzerinden bilgisayarınıza bağlamalısınız. Ayrıntılar için lütfen 4. sayfadaki "3.1 Yerel Ağ Bağlantısı üzerinden Ağ Bağlantısı" bölümüne bakınız.
- Ağ ayarlarını Sihirbaz üzerinden yapılandırmak için lütfen 8. sayfadaki "3.2 Sihirbaz üzerinden Ağ Yapılandırmaları" bölümüne bakınız.
- Bir web tarayıcısı üzerinden ağ ayarlarını yapılandırmak için lütfen 12. sayfadaki "3.3 Web Tarayıcısı üzerinden Ağ Yapılandırmaları" bölümüne bakınız.

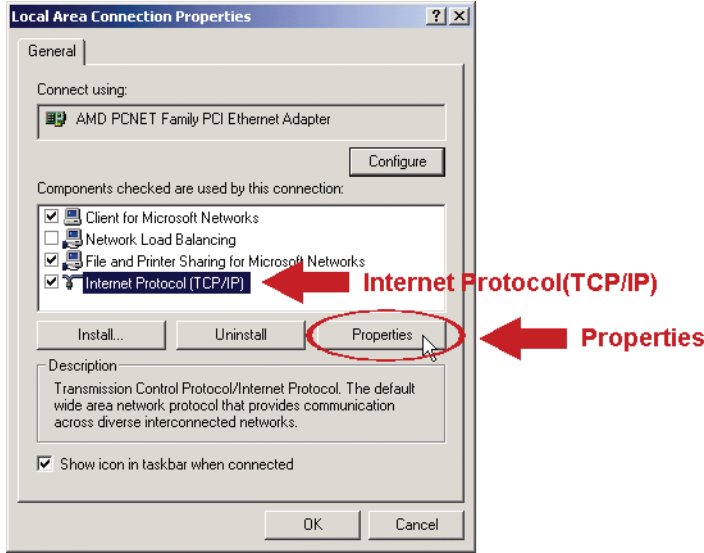
### 3.1 Yerel Ağ Bağlantısı üzerinden Ağ Bağlantısı

1. adım: Bu ağ kamerasını RJ45 ağ kablosunu kullanarak bilgisayarınıza takın ve kameranın gücünün açık olduğundan emin olun.
2. adım: Bilgisayarın IP numarasını "192.168.1.XXX" (1~255, 10 hariç) olarak ayarlayın.  
Windows 2000 kullanıcıları için:

- a) Sırasıyla "Başlat" → "Ayarlar" → "Ağ ve Çevirme Bağlantıları" öğelerini seçin.
- b) "Yerel Ağ Bağlantısı" üzerine sağ tıklayın ve "Özellikler" öğesini seçin.

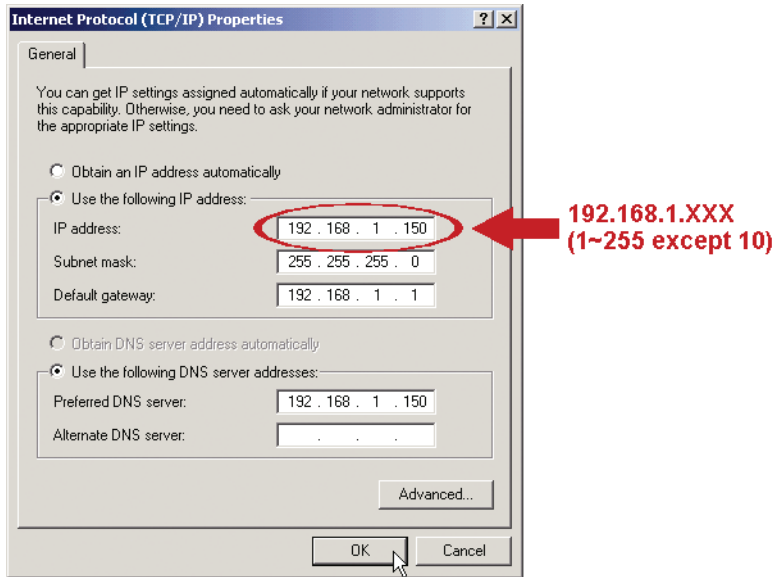


- c) "Genel" sekmesinden "İnternet Protokol (TCP/IP)" seçeneğini seçin ve ardından "Özellikler" seçeneğini seçin.



- d) “Genel” sekmesinden “Aşağıdaki IP numarasını kullan” seçeneğini seçin ve IP numarasını aşağıda açıklandığı gibi ayarlayın.

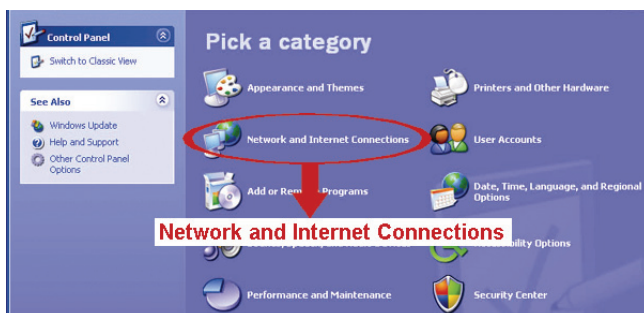
**Not:** Önce mevcut ayarları bir yere not etmeniz ve ardından talimatlara uygun şekilde ayarları değiştirmeniz önerilir. Daha sonra internete bağlanmak için bilgisayarınızın ağ ayarlarını geri yüklemeniz gerektiğinde bu aldığınız notlar işe yarayacaktır.

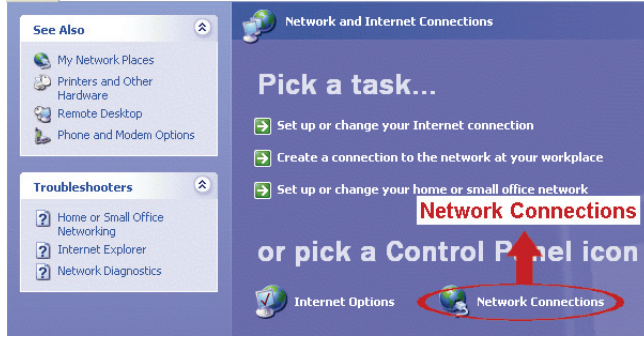


- e) “İnternet Protokol (TCP/IP) Özellikleri” iletişim kutusunu kapatmak için “OK” (Tamam)” düğmesine tıklayın. Ardından “Yerel Ağ Bağlantısı Özellikleri” iletişim kutusunu kapatmak için “Kapat” düğmesine tıklayın.

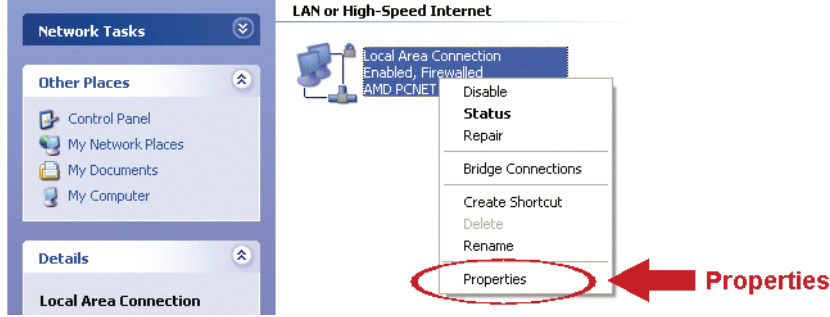
**Windows XP kullanıcıları için:**

- a) Sırasıyla “Başlat” → “Denetim Paneli” → “Ağ ve İnternet Bağlantıları” → “Ağ Bağlantıları” (“Kategoriye Göster” sayfası içindeyseniz) öğelerini seçin.





b) “Yerel Ağ Bağlantısı” içinden “Yerel Ağ Bağlantısına” çift tıklayın ve “Özellikler” ögesini seçin.



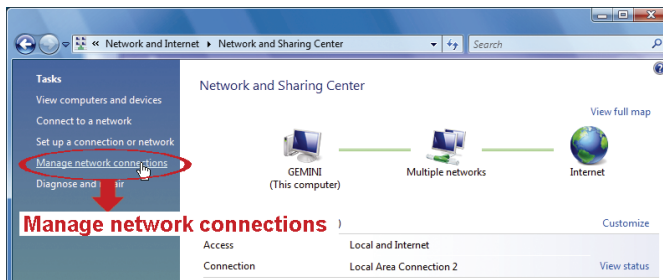
- c) “Genel” sekmesinden “İnternet Protokol (TCP/IP)” seçeneğini seçin ve ardından “Özellikler” seçeneğini seçin.
- d) “Genel” sekmesinden “İnternet Protokol (TCP/IP)” seçin ve IP adresini “192.168.1.XXX” olarak ayarlayın (XXX 1~255 arası herhangi bir değer olabilir, 10 hariç)

**Not:** Önce mevcut ayarları bir yere not etmeniz ve ardından talimatlara uygun şekilde ayarları değiştirmeniz önerilir. Daha sonra internete bağlanmak için bilgisayarınızın ağ ayarlarını geri yüklemeniz gerektiğinde bu aldığınız notlar işe yarayacaktır.

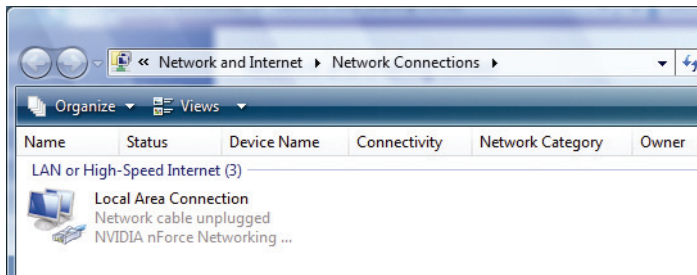
- e) “İnternet Protokol (TCP/IP) Özellikleri” iletişim kutusunu kapatmak için “OK” (Tamam)” düğmesine tıklayın. Ardından “Yerel Ağ Bağlantısı Özellikleri” iletişim kutusunu kapatmak için “Kapat” düğmesine tıklayın.

**Windows Vista kullanıcıları için:**

- a) “Ağ ve Paylaşım Merkezine” girmek için sırasıyla “Başlat” (başlat) → “Denetim Paneli” → “Ağ ve İnternet” seçeneklerini seçin. Ardından “Ağ bağlantılarını yönet” seçeneğini tıklayın (“Kategoriye Göster” içindeyseniz).

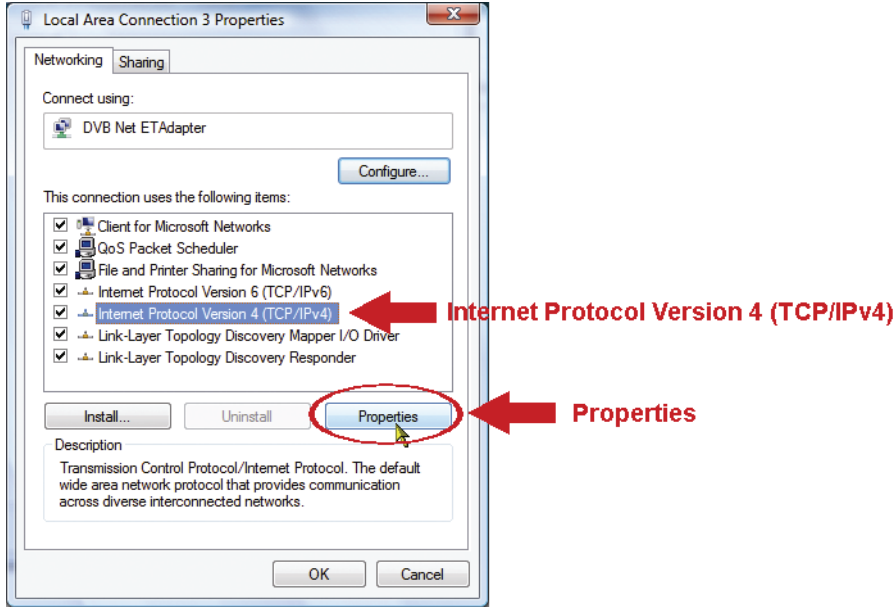


b) “Yerel Ağ Bağlantısı” üzerine sağ tıklayın ve “Özellikler” ögesini seçin.



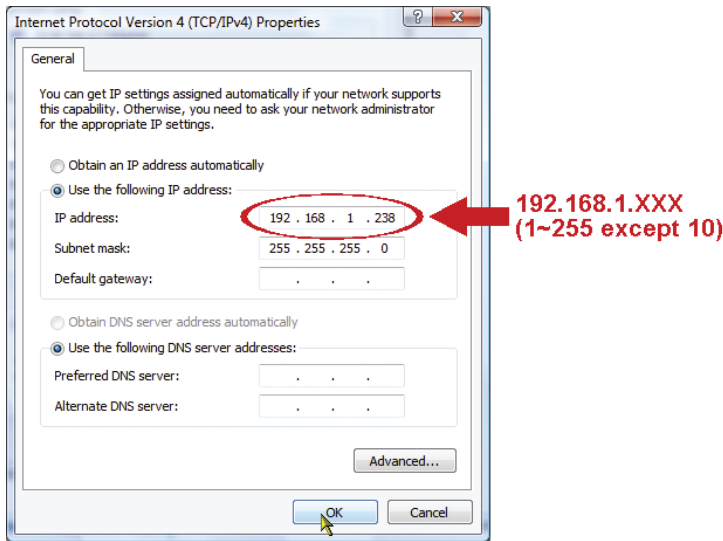
- c) “Ağ” sekmesinden “İnternet Protokol Sürümü 4 (TCP/IPv4)” seçeneğini seçin ve ardından “Özellikler” seçeneğini seçin.





- d) “Genel” sekmesinden “Aşağıdaki IP numarasını kullan” seçeneğini seçin ve IP numarasını aşağıda açıklandığı gibi ayarlayın.

**Not:** Önce mevcut ayarları bir yere not etmeniz ve ardından talimatlara uygun şekilde ayarları değiştirmeniz önerilir. Daha sonra internete bağlanmak için bilgisayarınızın ağ ayarlarını geri yüklemeniz gerektiğinde bu aldığınız notlar işe yarayacaktır.



- e) “İnternet Protokol Sürümü 4 (TCP/IPv4) Özellikleri” iletişim kutusunu kapatmak için “OK” (Tamam) düğmesine tıklayın. Ardından “Yerel Ağ Bağlantısı Özellikleri” iletişim kutusunu kapatmak için “Kapat” düğmesine tıklayın.

## 3.2 Sihirbaz üzerinden Ağ Yapılandırmaları

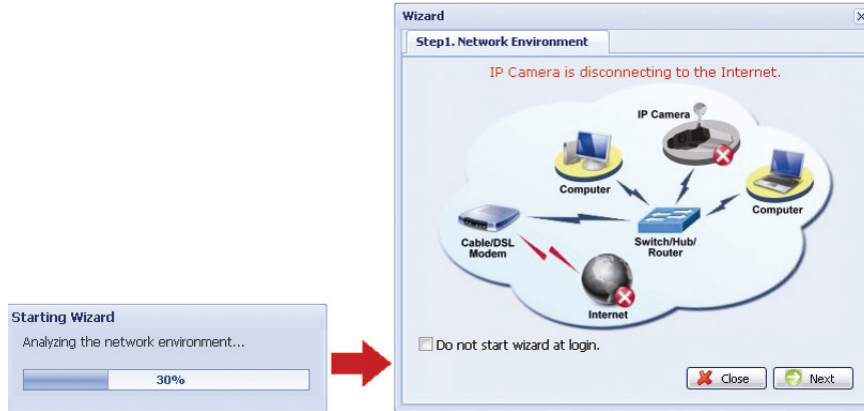
Sadece seçilmiş modeller için web tarayıcınız üzerinden parolayı değiştirmek, tarih ve saat ayarları ve ağ yapılandırmaları için hızlı kurulum kılavuzu mevcuttur.

- Sihirbazla ilgili ayrıntılar için lütfen 8.sayfadaki “3.2.1 Sihirbazda Ayarlar” bölümüne bakınız.
- PPPoE ve DHCP için DDNS ayarlarının ayrıntıları için lütfen 10.sayfadaki “3.2.2 DDNS Ayarları” bölümüne bakınız.

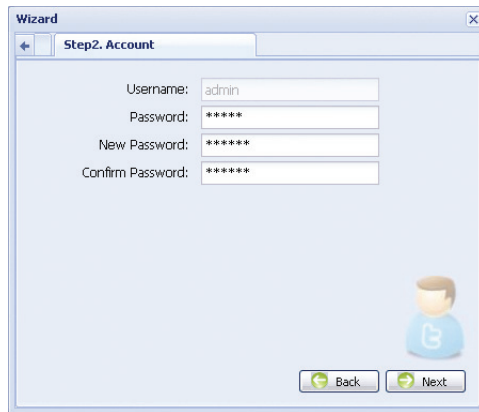
**Not:** Daha sonra web tarayıcınız üzerinden sistem yapılandırma sayfası içinden ayarları değiştirebilirsiniz. Ayrıntılar için lütfen 12. sayfadaki “3.3 Web Tarayıcısı üzerinden Ağ Yapılandırmaları” bölümüne bakınız.

### 3.2.1 Sihirbazda Ayarlar

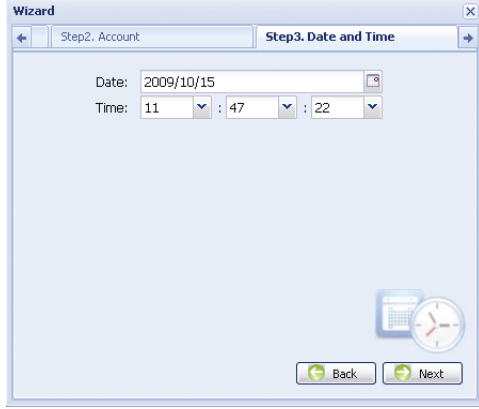
1. adım: Web tarayıcınızı, mesela Microsoft Internet Explorer’i açın ve URL adres kutusuna <http://192.168.1.10> yazın.
2. adım: Oturum açma sayfasında varsayılan kullanıcı adını (*admin*) ve parolayı (*admin*) girin ve varsa aşağıdaki görüntüden güvenlik kodunu yazın. Ardından “OTURUM AÇ” ögesine tıklayın.
3. adım: Sihirbazınız ağ ortamınızı analiz etmeye başlayacak ve ağ ortamınızı size gösterecektir. Devam etmek için “İleri” seçeneğine tıklayın.



4. adım: Gerekirse “Hesap” içinden erişim parolasını değiştirin. Gerekli değilse tüm sütunları boş bırakın ve “İleri” seçeneğini seçin.

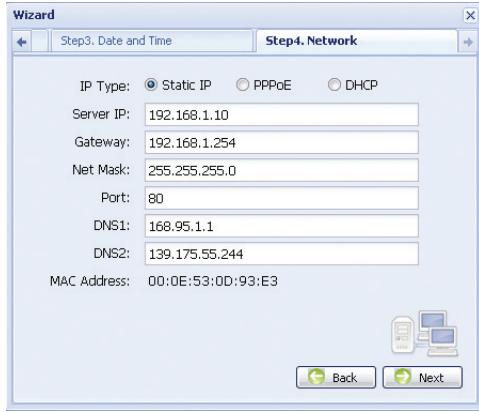


5. adım: “Tarih ve Saat” içinden tarih ve saat ayarlarının doğru olup olmadığını kontrol edin ve gerekirse ayarları değiştirin.



6. adım: “Ağ” içinden ağ ortamınıza bağlı olarak (Statik IP / PPPoE / DHCP) ağ türünüzü seçin ve gerekirse bilgileri girin.

**Not:** Bu kamera POE yönlendiricisini veya hub desteklemez.



**Statik IP için:**

- İnternet Servis Sağlayıcınızdan elde ettiğiniz “Sunucu IP”, “Ağ Geçidi” ve “Ağ Maskesi” bilgilerini girin.
- Bağlantı noktası numarasını girin. Geçerli sayı 1 ila 9999 arasındadır. Varsayılan değer 80'dir. Normalde HTTP tarafından kullanılan TCP bağlantı noktası 80'dir. Ancak bazı durumlarda daha fazla esneklik veya güvenlik sağlamak için bu bağlantı noktası numarasını değiştirmeniz önerilir.

**PPPOE için:**

- İnternet Servis Sağlayıcınızdan elde edilen kullanıcı adını ve parolayı girin.
8. adımda web tarayıcınızı yeniden başlatmanız istendiğinde DDNS ayarını “3.2.2 DDNS Ayarları” bölümündeki talimatlara uygun şekilde ayarlamaya devam edin.

**DHCP için:**

- Bu seçeneği seçmeden önce DHCP yönlendirici ayarlarını tamamlamanız gerekecektir. Bir yönlendirici alın ve bilgisayarınız üzerinden İnternete bağlayın (Statik IP veya PPPoE ayarıyla). Farklı yönlendiriciler için farklı ayar yöntemleri bulunmaktadır. Lütfen yönlendiricilerin ilgili kullanım kılavuzlarına bakınız.
8. adımda web tarayıcınızı yeniden başlatmanız istendiğinde DDNS ayarını “3.2.2 DDNS Ayarları” bölümündeki talimatlara uygun şekilde ayarlamaya devam edin.

7. adım: “Uygula” içinde tüm değişiklikler listelenir. Değişikliklerin doğru olup olmadığını kontrol edin.

- Doğruysa “Kaydet” seçeneğine tıklayın.
- Doğru değilse, değişikliklerin yapıldığı yere geri dönmek için “Geri” seçeneğine tıklayın ve ayarları uygulamak için “Kaydet” seçeneğine tıklayın.

**Not:** Daha sonra web tarayıcınız üzerinden sistem yapılandırma sayfası içinden ayarları değiştirebilirsiniz. Ayrıntılar için lütfen kullanım kılavuzundaki "5. WEB TARAYICISI ÜZERİNDEN KAMERAYA ERIŞİM" bölümüne bakınız.



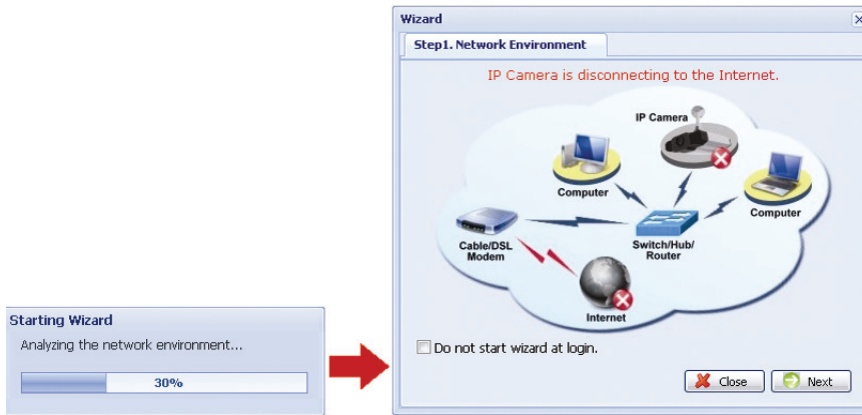
8. adım: Ağ ayarları değişiklikleri için web tarayıcınızı yeniden başlatmanız istenecektir.

- PPPoE ve DHCP için "3.2.2 DDNS Ayarları" bölümündeki talimatları yerine getiriniz.
- Statik IP için kameranızın ve bilgisayarınızın bağlantısını kesin ve onları İnternete ayrı ayrı bağlayın.

Sonra kameranın IP adresini web tarayıcısının URL adres kutusuna girin ve kameraya erişiminizin olup olmadığına bakın.

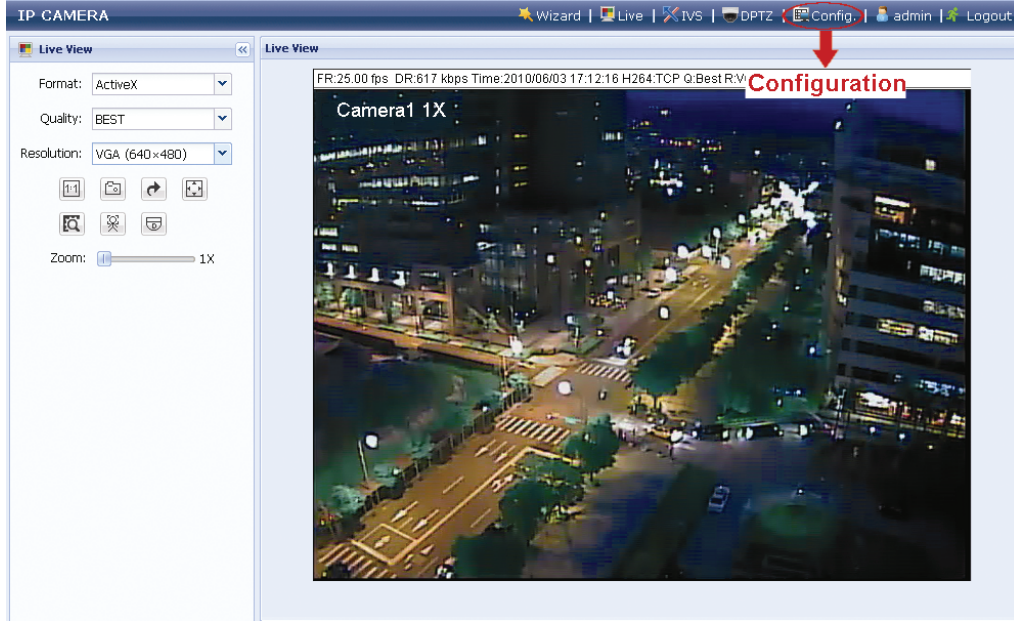
### 3.2.2 DDNS Ayarları

1. adım: Ağ kamerasında yeniden oturum açın ve ağ ortamını kontrol etmek için "Kapat" seçeneğini seçin.



2. adım: Yapılandırma sayfasını açmak için canlı görüntü sayfasında “Yapılandırma” ögesine tıklayın.

**Not:** Farklı kamera modellerinde farklı canlı görüntüler ve yapılandırma sayfaları olabilir. Aşağıdaki resimler sadece birer örnektir ve elinizde olanlardan farklı olabilir.



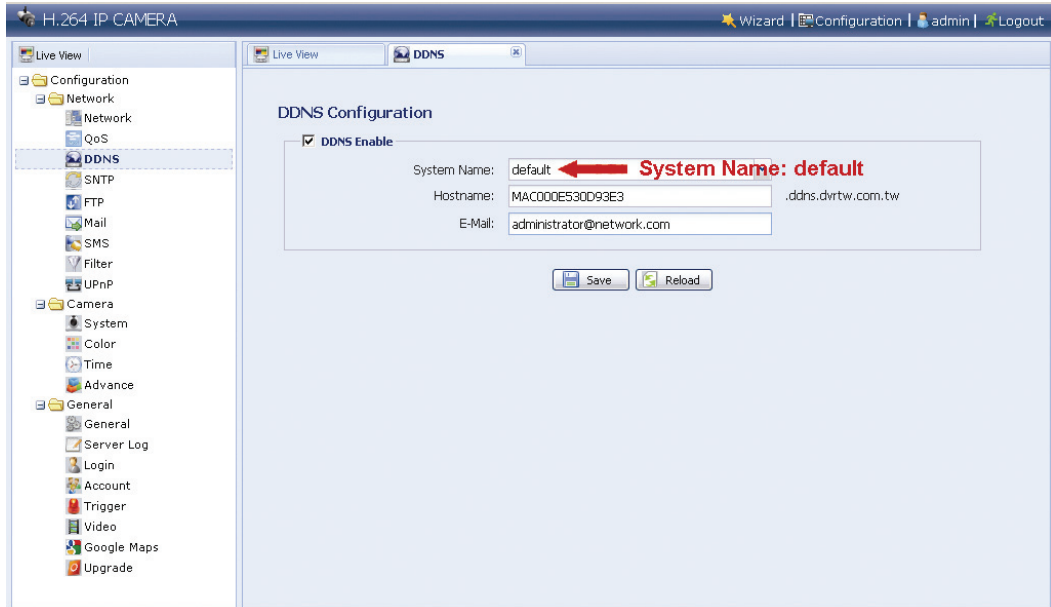
3. adım: Sırasıyla “Ağ” → “DDNS” seçeneklerine tıklayın ve “DDNS Etkinleştir” seçeneğini işaretleyin.

4. adım: “Sistem Adı” içinden “varsayılan” ögesini veya DDNS hizmeti için uyguladığınız ana makine adını seçin (örn. dyndns).

Seçenekler arasında “varsayılan” var ise

“Ana Makine Adı” içinde varsayılan değer olan *bu kameranın MAC adresi* adını koruyun veya mantıklı bir isimle değiştirin. Böylece aklınızda tutmanız kolay olur.

Ardından kameranın adresinin tamamını not edin, mesela *MAC000E530D93E3.ddns.dvrtw.com.tw*.



## Varsayılan" kullanılmadığında seçmek için

**Not:** Ücretsiz DDNS hizmetini veren web sitesinden de bir DDNS hesabı oluşturmanız gerekecektir. Ayrıntılar için lütfen 21. sayfadaki "EK 3 DİJİTAL PTZ (DPTZ) KULLANIMI" bölümüne bakınız.

DDNS hizmetine abone olurken açılır listeden sistem adını seçin, örneğin dyndns. DDNS hizmetinde oturum açmak için kullandığınız kullanıcı adını ve parolayı girin. Ardından, DDNS hizmetine abone olurken belirlediğiniz ana makine adını girin, örneğin headoffice523.

The screenshot shows the 'DDNS Configuration' page in the IP CAMERA interface. The 'DDNS' section is enabled. The 'System Name' is set to 'dyndns'. The 'Username' is 'headoffice523' and the 'Password' is '\*\*\*\*\*'. The 'Hostname' is 'headoffice523'. Red arrows point to the 'Username' and 'Password' fields with the text 'User name to log in DDNS service' and 'Password to log in DDNS service' respectively. There are 'Save' and 'Reload' buttons at the bottom of the form.

5. adım: "Kaydet" seçeneğine tıklayın ve oturumdan çıkın. Ardından kameranızın ve bilgisayarınızın bağlantısını kesin ve onları İnternete ayrı ayrı bağlayın.
6. adım: Az önce not aldığınız ana makine adını web tarayıcısının URL adres kutusuna girin ve kameraya erişiminizin olup olmadığına bakın.



### 3.3 Web Tarayıcısı üzerinden Ağ Yapılandırmaları

1. adım: Web tarayıcınızı, mesela Microsoft Internet Explorer’i açın ve URL adres kutusuna “<http://192.168.1.10>” yazın.
2. adım: Oturum açma sayfasında varsayılan kullanıcı adını (*admin*) ve parolayı (*admin*) girin ve varsa aşağıdaki görüntüden güvenlik kodunu yazın. Ardından “OTURUM AÇ” ögesine tıklayın.

---

**Not:** Varsa sihirbazı atlayın.

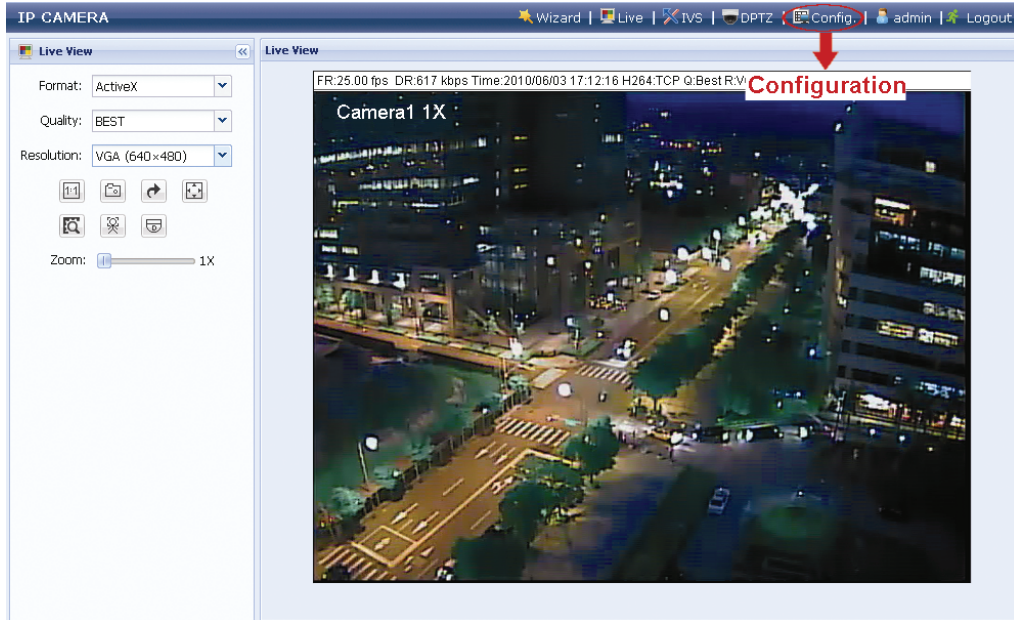
---

3. adım: Yapılandırma sayfasını açmak için canlı görüntü sayfasında “Yapılandırma” ögesine tıklayın.

---

**Not:** Farklı kamera modellerinde farklı canlı görüntüler ve yapılandırma sayfaları olabilir. Aşağıdaki resimler sadece birer örnektir ve elinizde olanlardan farklı olabilir.

---

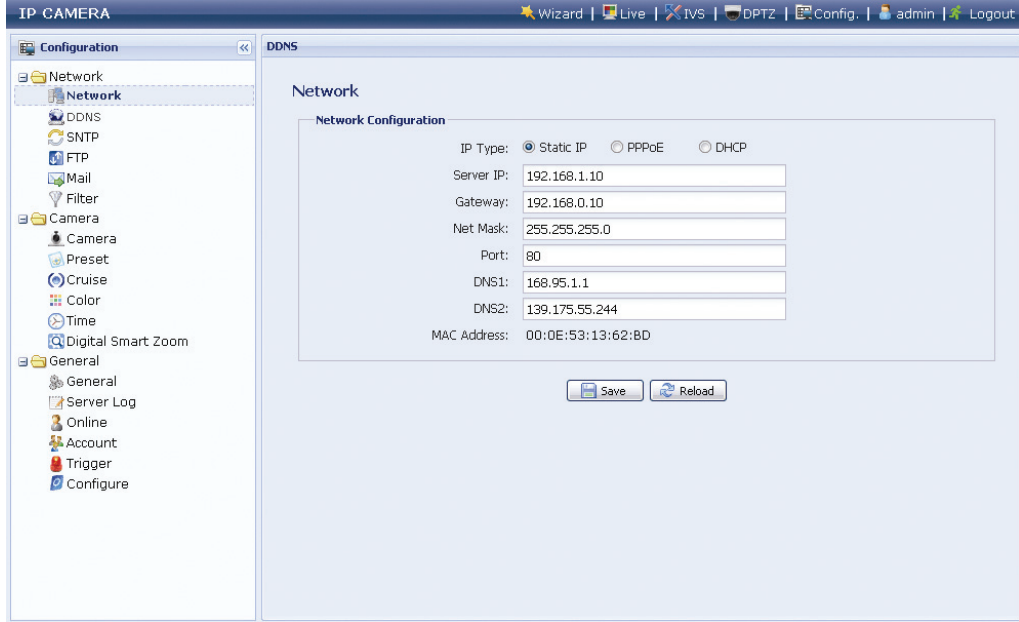


4. adım: Bağlantı türünü seçmek için “Ağ” → “Ağ” tıklayın. Statik IP / PPPOE / DHCP.

---

**Not:** Bu kamera POE yönlendiricisini veya hub desteklemez.

---



### Statik IP için:

- İnternet Servis Sağlayıcınızdan elde ettiğiniz “Sunucu IP”, “Ağ Geçidi” ve “Ağ Maskesi” bilgilerini girin.
- Bağlantı noktası numarasını girin. Geçerli sayı 1 ila 9999 arasındadır. Varsayılan değer 80’dir. Normalde HTTP tarafından kullanılan TCP bağlantı noktası 80’dir. Ancak bazı durumlarda daha fazla esneklik veya güvenlik sağlamak için bu bağlantı noktası numarasını değiştirmeniz önerilir.
- Ağ yapılandırılmalarını kaydetmek için “Kaydet” düğmesine tıklayın ve oturumu kapatın.
- Kameranızın ve bilgisayarınızın bağlantısını kesin ve onları İnternete ayrı ayrı bağlayın. Ardından, az önce not aldığınız ana makine adını web tarayıcısının URL adres kutusuna girin ve kameraya erişiminizin olup olmadığına bakın.

### PPPOE için:

- İnternet Servis Sağlayıcınızdan elde edilen kullanıcı adını ve parolayı girin.
- DDNS ayarlarına “3.2.2 DDNS Ayarları” bölümündeki yönergelere uygun şekilde devam edin.

### DHCP için:

- Bu seçeneği seçmeden önce DHCP yönlendirici ayarlarını tamamlamanız gerekecektir. Bir yönlendirici alın ve bilgisayarınız üzerinden İnternete bağlayın (Statik IP veya PPPoE ayarıyla). Farklı yönlendiriciler için farklı ayar yöntemleri bulunmaktadır. Lütfen yönlendiricilerin ilgili kullanım kılavuzlarına bakınız.
- DDNS ayarlarına “3.2.2 DDNS Ayarları” bölümündeki yönergelere uygun şekilde devam edin.



# EK 1 DDNS HİZMETİ İÇİN BİR HESAP OLUŞTURMA

PPPOE veya DHCP için, oturum açmadan önce ağ kameranızın IP adresini gösteren ana makine adını girmeniz gerekir. Varsayılan DDNS hizmetini kullanmanın yanısıra yeni DNS hizmetlerini de uygulayabilirsiniz.

Ücretsiz DDNS hizmeti uygulaması için birçok web sitesi bulunmaktadır, aşağıda <http://www.dyndns.com> web sitesinden bir DDNS hesabı uygulaması örneği gösterilmiştir.

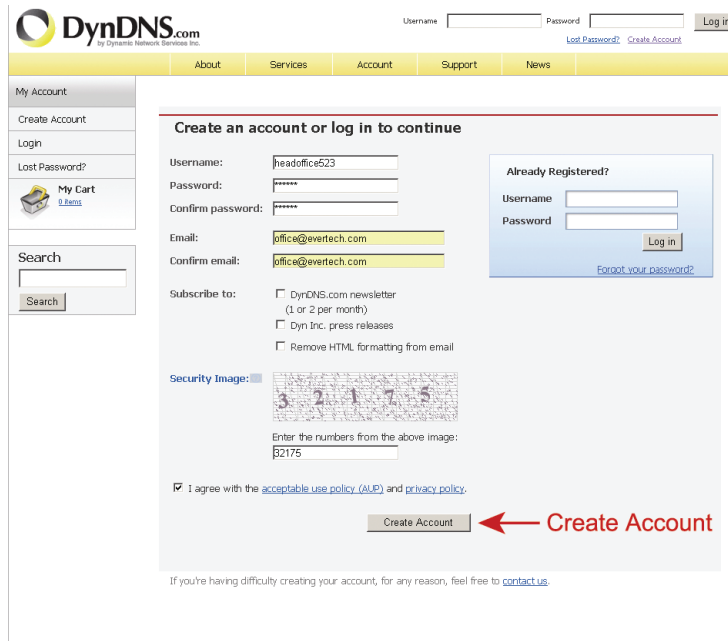
1. adım: <http://www.dyndns.com> sayfasına girin ve bir DDNS hesabı açmak için “Hesap Oluştur” ögesine tıklayın.



2. adım: Bir hesap açmak için gerekli olan tüm bilgileri web sitesi yönergelerine uygun olarak giriniz.

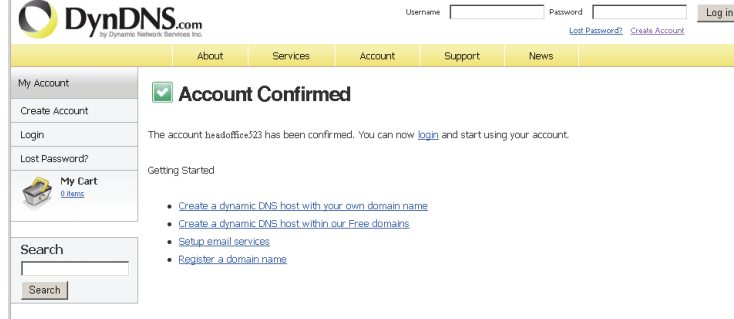
- Oturum açmak için bir kullanıcı adı girin, mesela *headoffice523*.
- Parola belirleyin ve doğrulamak için parolayı bir daha yazın.
- E-posta adresinizi girin ve doğrulamak için adresinizi bir daha yazın.

Ardından “Hesap Oluştur” ögesine tıklayın.



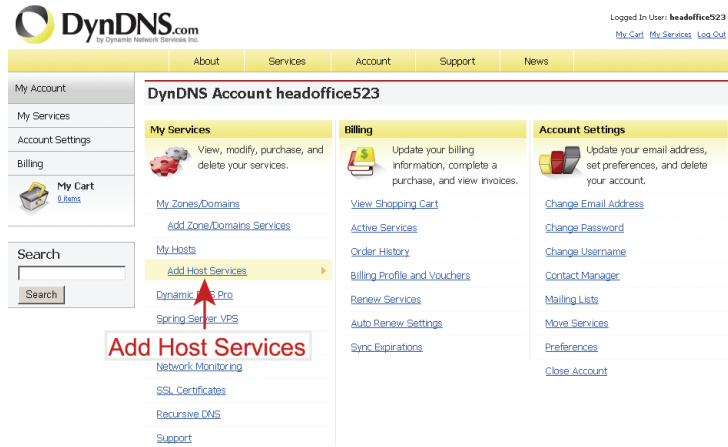
3. adım: Sistem sizin e-posta adresinize bir doğrulama e-postasını otomatik olarak gönderecektir. Lütfen bu e-postayı 48 saat içinde okuyunuz ve hesabınızı etkinleştirmek için gerekli prosedürü e-postada yer alan yönergelere uygun şekilde tamamlayınız.

Hesabınız doğrulandığında “Hesap Doğrulandı” iletisini göreceksiniz. Hesabınız şimdi başarıyla oluşturulmuştur.



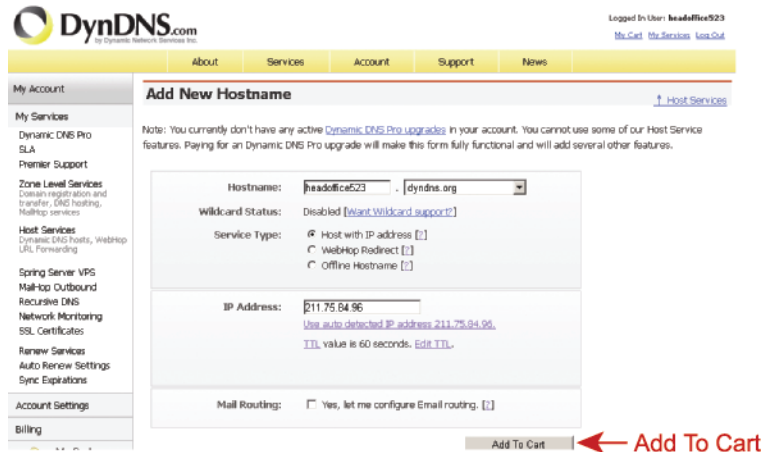
4. adım: “Oturum Aç” ögesine tıklayın ve oturum açmak için önceden belirlediğiniz kullanıcı adını ve parolayı girin.

5. adım: “Ana Makine Hizmetlerini Ekle” seçeneğine tıklayın.



- Anlamlı bir ana makine adını girin.
- Bir ana makine sistem adı seçin.
- Yönlendirmek istediğiniz IP adresini girin.

Ana makine adının tamamını not edin, örneğin, *headoffice523.dyndns.org*. Ardından faturalandırma için “Sepete Ekle” seçeneğine tıklayın.



**Not:** Bu servis ücretsizdir. Faturalandırma işlemini tamamlayın ve ödeme bilgilerine gerek **YOKTUR**.

6. adım: Kontrolden sonra “Hizmetleri Etkinleştir” seçeneğine tıklayın, şimdi DDNS hizmetleri kullanıma hazırdır.

**Free Services Checkout**

Once you have confirmed the contents of your cart your services will be instantly activated.

Service	Period	Price
Dynamic DNS Hosts		
<a href="https://headoffice523.dnsworld.com">headoffice523.dnsworld.com</a>	-	\$0.00
Sub-Total:		\$0.00

[Activate Services >>](#) ← **Activate Services**

7. adım: Web tarayıcınıza geri dönün ve sırasıyla “Ağ” → “DDNS” seçeneklerine tıklayın. 10. sayfadaki “3.2.2 DDNS Ayarları” bölümündeki açıklamaya uyun.

## EK 2 IVS YAPILANDIRMALARI

IVS'ye ilişkin işlevler iki kategoride toplanır ve aynı anda iki işlev etkinleştirilemez:

- Akıllı Video Sistemi (Akış Sayımı / Sanal Duvar / Tek Yönlü Geçiş)
- Yüz Takibi

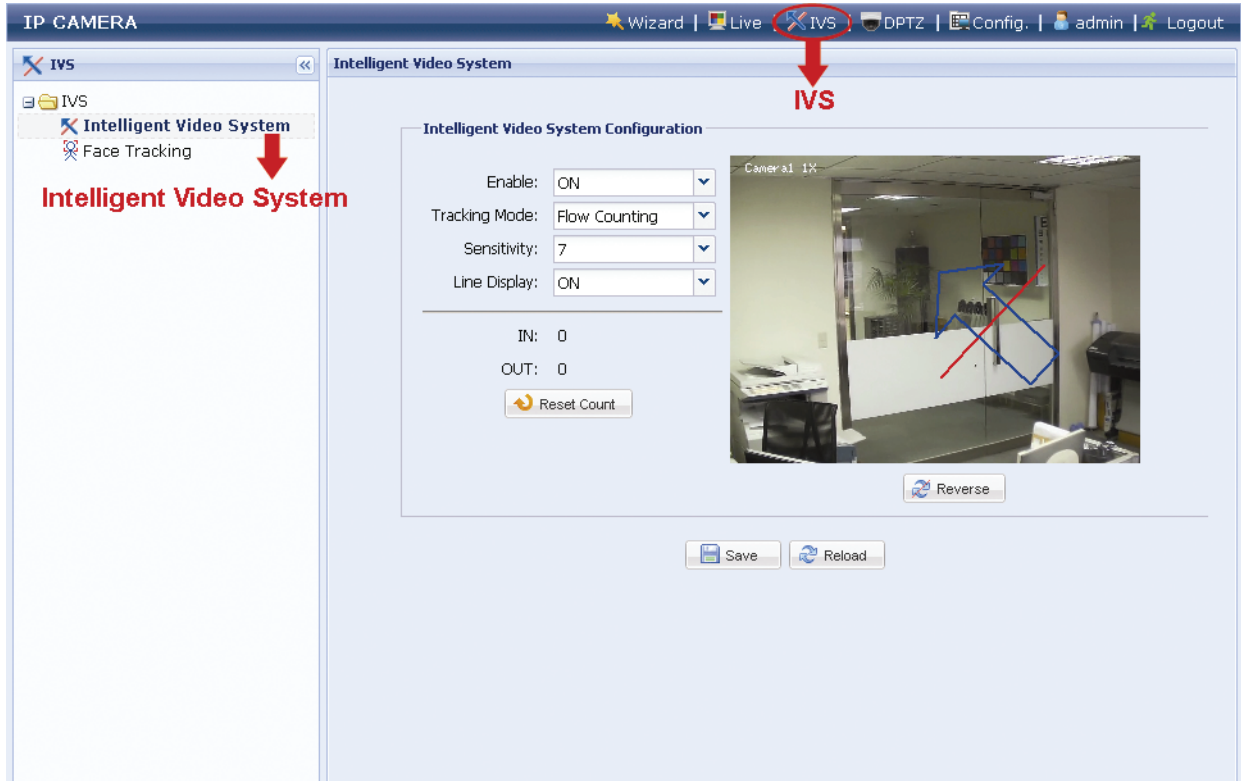
**Not:** Bu işlev sadece Megapiksel modellerde bulunmaktadır.

**Not:** Akım formatı MJPEG olarak seçildiğinde bu işlev kullanılamaz.

### A2.1 Akıllı Video Sistemi

**Not:** Bu işlev etkinleştirildiğinde DPTZ, Yüz Takibi, Akıllı Yakınlaştırma ve optik yakınlaştırma kullanılamaz.

Akıllı Video Sistemi, kurulum ortamınıza bağlı olarak Akış Sayımı, Sanal Duvar veya Tek Yönlü Geçiş arasından seçim yapmanıza olanak sağlar.



1. ADIM: IVS sistem yapılandırma sayfasına girmek için "IVS" düğmesine tıklayın ve "Akıllı Video Sistemi" seçeneğini seçin.

## 2. ADIM: IVS sistemini ařağıdaki gibi sein ve ayarlayın:

ÖĐE	AIKLAMA
Etkinleřtir	“İzleme Modu” iinden seilen iřlevi etkinleřtirmek iin “A”, devre dıřı bırakmak iin “KAPAT” seeneęini sein.
İzleme Modu	Aılır listeden “Akıř Sayımı”, “Sanal Duvar” veya “Tek Yönlü Geiř” seeneęini sein.
Ters	“Ters” üzerindeki canlı görüntü önizleme alanında doęrudan bir tespit çizgisi çizip ve “İzleme Modu” iindeki seiminize göre tespit yönelimini belirlemek iin bu tespit çizgisine tıklayın. ----- ■ Akım Sayımı İin: İERİ: Ok iřaretinin tersi yönünden gelen insanlar. DIřARI: Ok iřaretiyle aynı yönden gelen insanlar. ----- ■ Sanal Duvar İin: Tespit çizgisi boyunca yürüyen herkes iin bir etkinlik oluřur. ----- ■ Tek Yönlü Geiř İin: Ok iřaretinin tersi yönünden yürüyen herkes iin bir etkinlik oluřur.
Hassasiyet	IVS hassasiyetini 00 ila 15 aralıęında ayarlayın. Deęer ne kadar yüksek olursa, IVS o kadar hassas olacaktır.
Çizgiyi Görüntüleme	Canlı görüntüde IVS tespit çizgisini göstermek iin (A) veya gizlemek iin (KAPAT) seeneęini sein.
Sayımları Sıfırla	İzleme modu “AKIř SAYIMI” olarak ayarlandıęında ve etkinleřtirildięinde akıř sayımı sayısını 0’a getirin.

## 3. ADIM: Tüm yapılandırmalar yapıldıęında deęiřikliklerinizi kaydetmek iin “Kaydet” seeneęine tıklayın ve canlı görüntüye geri dönmek iin en üstte bulunan “Canlı” seeneęine tıklayın.

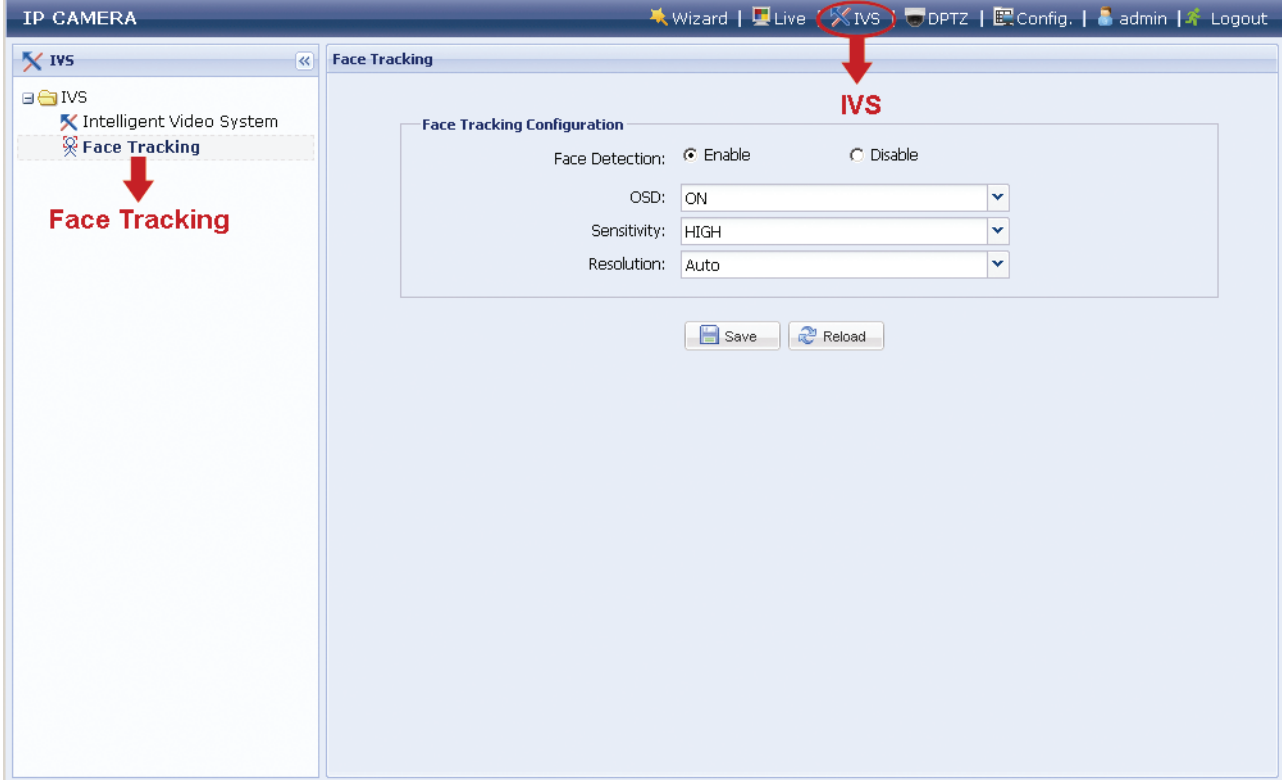
“Akıř Sayımı” seildięinde ve etkinleřtirildięinde Canlı görüntü ekranının sol panelinde ařağıda gösterildięi gibi akıř sayımı panelini göreceksiniz.



## A2.2 Yüz Takibi

**Not:** Bu işlev etkinleştirildiğinde DPTZ, Akıllı Video Sistemi, Akıllı Yakınlaştırma ve optik yakınlaştırma kullanılamaz.

Yüz Takibi, özellikle şahsın yüzünü yakınlaştırmakta kullanıldığından herkesi tanımayı kolaylaştırır.



1. ADIM: IVS sistem yapılandırma sayfasına girmek için “IVS” düğmesine tıklayın ve “Yüz Takibi” seçeneğini seçin.
2. ADIM: Yüz Takibini aşağıda açıklandığı gibi seçin ve ayarlayın:

ÖĞE	AÇIKLAMA
Yüz Tespiti	Bu işlevi etkinleştirmek için “Etkinleştir veya devre dışı bırakmak için “Devre Dışı” seçeneğini seçin.
OSD	Canlı görüntüde aşağıdaki durum iletilerini görüntülemek için “AÇ” seçeneğini seçin: YÜZ BEKLEMEDE: Bu işlev etkindir ve kullanıma hazırdır. YÜZ TAKİBİ Bu işlev takip amaçlı kullanılır. YÜZ YAKINLAŞTIRMA / UZAKLAŞTIRMA: Bu işlev, izlenen yüzü yakınlaştırmak ve izlenen obje gözetim alanını terkettikten sonra yüzü yakınlaştırmak için kullanılır.
Hassasiyet	İzleme hassasiyetini YÜKSEK / ORTA / DÜŞÜK olarak ayarlayın.
Çözünürlük	Yüz takibi için çözünürlüğü Otomatik / VGA / QVGA olarak ayarlayın.

3. ADIM: Tüm yapılandırmalar yapıldığında değişikliklerinizi kaydetmek için “Kaydet” seçeneğine tıklayın ve canlı görüntüye geri dönmek için en üstte bulunan “Canlı” seçeneğine tıklayın.

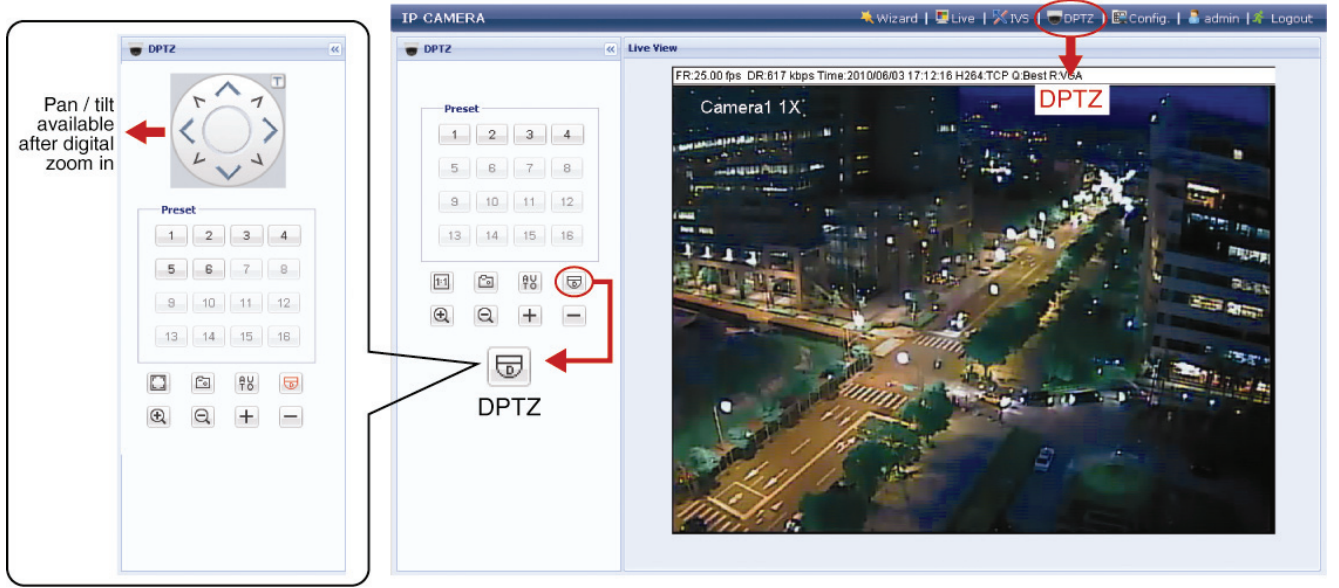
## EK 3 DİJİTAL PTZ (DPTZ) KULLANIMI

Bu sabit ağ kamerasının geniş alanı izlemeye olanak sağlayan PTZ kabiliyeti, yani dijital PTZ özelliği (bundan sonra “DPTZ” olarak ifade edilecektir) bulunmaktadır.









**Not:** Bu işlev sadece Megapiksel modellerde bulunmaktadır.

**Not:** Bu işlev etkinleştirildiğinde Akıllı Video Sistemi, Yüz Takibi, Akıllı Yakınlaştırma ve optik yakınlaştırma kullanılamaz.

1. ADIM: DPTZ denetim panelini göstermek için “DPTZ” seçeneğine tıklayın.



2. ADIM: Gerekliğinde işlevleri seçin.

SİMGE	İŞLEV	AÇIKLAMA
	Ekranı uyarla / Orijinal boyutu geri yükle	<p>Birkaç farklı monitör çözünürlüğü bulunmaktadır. Seçilen çözünürlüğü canlı görüntü ekranınız desteklemiyorsa, izleme alanınızın bir kısmının üzeri örtülü görünebilir ve bu örtülü alanı kontrol etmek için ekranda manuel olarak hareket etmeniz gerekir.</p> <p>: Bu, seçilen çözünürlüğü mevcut canlı görüntü ekranı boyutuna uyarlamak için kullanılır.</p> <p>: Bu, uyarlanan canlı görüntü çözünürlüğünü orijinal boyutuna geri döndürmek için kullanılır.</p>
	Anlık görüntüler al	Mevcut görüntünün fotoğrafını çekmek için tıklayın ve "Yapılandırma" içinde belirlenen konuma kaydedin. → "Kamera" → "Kamera" → "Anlık Görüntü Yolu".
	Otomatik modu etkinleştir	<p>Kameranın otomatik modunu etkinleştirmek için tıklayın. Otomatik mod, "Yapılandırma" içinde belirlenen "Dizi" veya "Otomatik Pan" olabilir. → "Kamera" → "Gezinti" → "Etkin Mod".</p> <p><b>Not:</b> Bu işlev, sadece DPTZ etkinken kullanılabilir.</p> <p>Dizi "Yapılandırma" içindeki birkaç önceden belirlenmiş noktaya dikkatli ve düzenli hareket ettirin. → "Kamera" → "Gezinti" → "Etkin Mod" → "Dizi".</p> <p><b>Not:</b> Önceden belirlenen noktalar "Yapılandırma" içinden ayarlanır. → "Kamera" → "Önceden Belirlenmiş".</p> <p>Otomatik Pan: Otomatik ve yatay pan yapın.</p>
	DPTZ Etkinleştir	<p>Dijital PTZ işlevini etkinleştirmek için tıklayın. Bu işlev etkinleştirildiğinde aşağıdaki işlemler kullanılabilir:</p> <ul style="list-style-type: none"> <li>■ Otomatik mod</li> <li>■ Dijital yakınlaştırmadan sonra yukarı / aşağı / sola / sağa hareket ettirin.</li> </ul>
	Optik yakınlaştırma / uzaklaştırma*	Görüntüyü optik olarak yakınlaştırmak / uzaklaştırmak için tıklayın.
	Optik maks. yakınlaştırma / uzaklaştırma*	Görüntüyü en büyük boyuta kadar optik olarak yakınlaştırmak / orijinal boyutuna kadar optik olarak uzaklaştırmak için tıklayın.

\*Sadece Megapiksel AC tipi kamera modelleri için geçerlidir.