



Série de CÂMARA IR EM REDE EXTERIOR

Manual de Instalação

Ler estas instruções na sua totalidade antes de colocar em funcionamento e devem ser guardadas para consulta futura.

CONTEÚDO

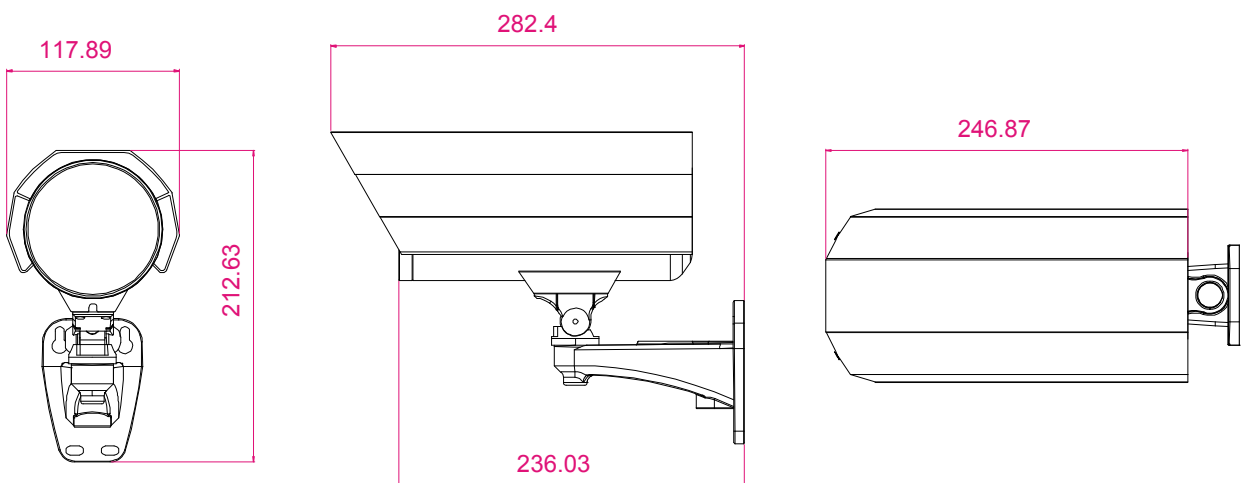
CONTEÚDO	1
1. GENERALIDADES	1
1.1 Conteúdo da Embalagem	1
1.2 Dimensões	1
1.3 Generalidades do Cabo	1
2. INSTALAÇÃO & LIGAÇÃO	2
2.1 Instalar a Câmara	2
2.2 Ligar a alimentação	3
3. LIGAÇÃO ETHERNET	4
3.2 Configurações de Rede através do Assistente	8
3.2.1 Configurar no Assistente	8
3.2.2 Definição DDNS	10
3.3 Configurações de Rede via Programa de Navegação	12
APÊNDICE 1 CRIAR UMA CONTA PARA O SERVIÇO DDNS	15
APÊNDICE 2 CONFIGURAÇÕES IVS	18
A2.1 Sistema de Vídeo Inteligente	18
A2.2. Seguimento da Face	20
APÊNDICE 3 OPERAÇÕES DIGITAIS PTZ (DPTZ)	21

1. GENERALIDADES

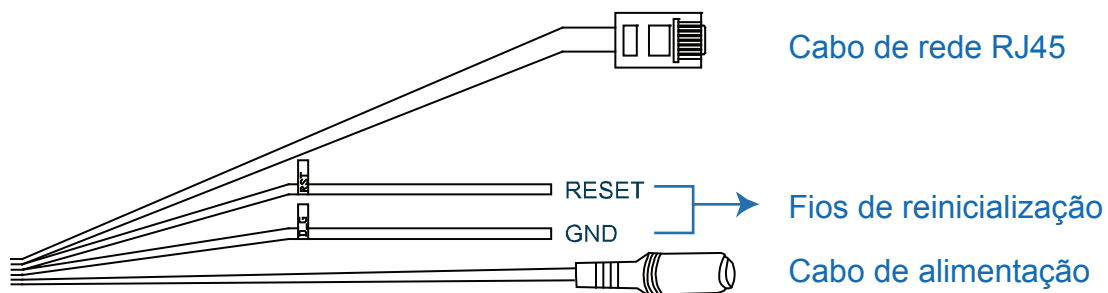
1.1 Conteúdo da Embalagem

- | | |
|--|---|
| <input type="checkbox"/> Câmara de rede | <input type="checkbox"/> Autocolante de Instalação |
| <input type="checkbox"/> Manual de Instalação | <input type="checkbox"/> Adaptador de extensão do cabo RJ45 |
| <input type="checkbox"/> Disco CD-ROM (incluindo manuais do utilizador & software CMS "Visualizador de Vídeo") | |

1.2 Dimensões



1.3 Generalidades do Cabo

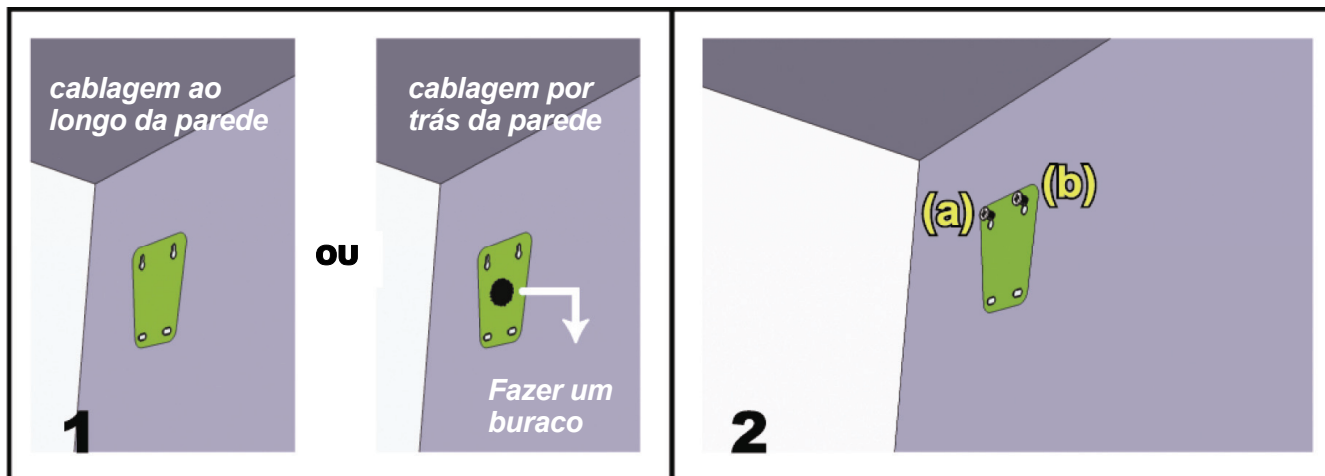


CABO	DESCRIÇÃO
Cabo de rede RJ45	Ligar o cabo ao adaptador de extensão do cabo RJ45 fornecido para extensão do cabo, e preparar outro cabo de rede RJ45 com o comprimento apropriado para a sua ligação.
Fios de reinicialização	Remover o revestimento de isolamento destes dois fios, e enrole os dois em conjunto para a reinicialização por defeito. Isto reiniciará todos os parâmetros, incluindo o endereço IP para as definições de fábrica por defeito. Nota: Desligar a alimentação antes de enrolar os dois fios em conjunto, e ligar a alimentação de novo para reinicialização por defeito.
Cabo de alimentação	Ligar a uma alimentação de DC12V.

2. INSTALAÇÃO & LIGAÇÃO

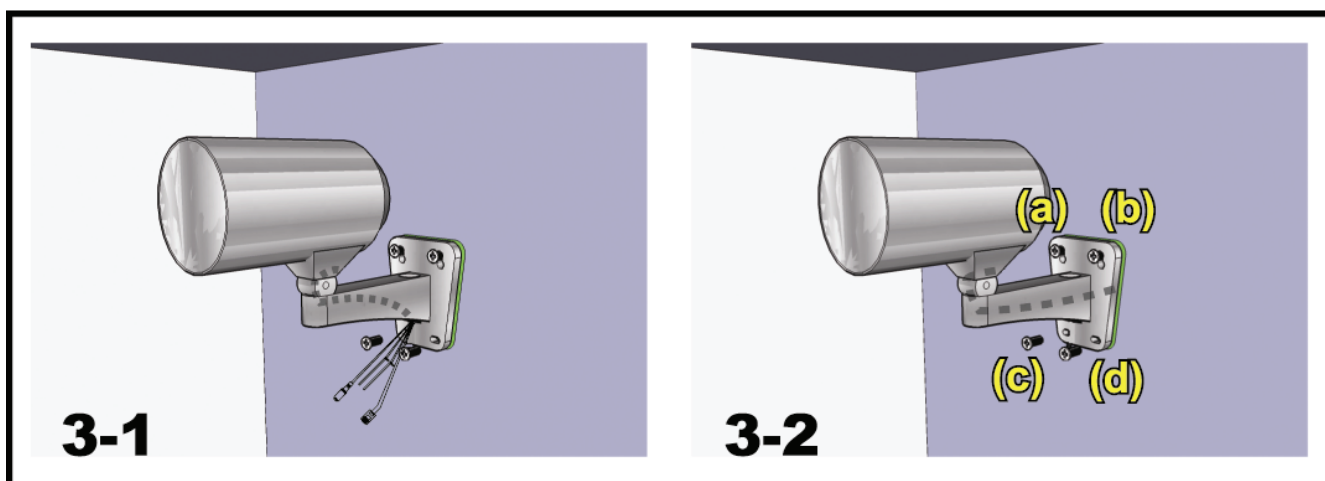
2.1 Instalar a Câmara

Nota: A figura abaixo é somente para a instalação, e o produto actual pode ser diferente desta figura.

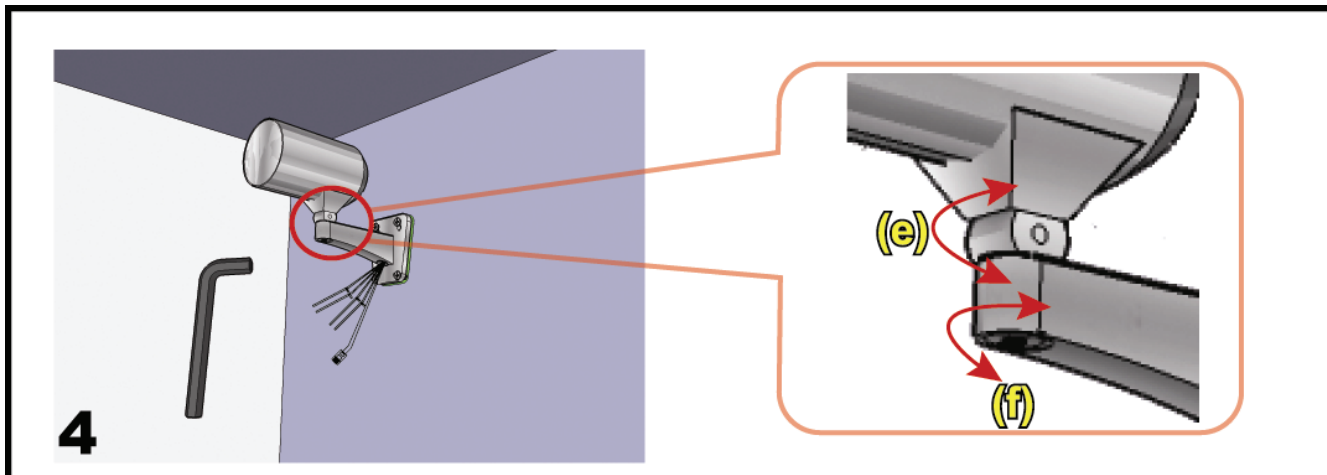


Colar o autocolante de instalação fornecido no local onde a câmara irá ser instalada. Com base no meio ambiente de instalação, fazer um buraco no meio do autocolante para o cabo de alimentação & vídeo para colocar através do mesmo mais tarde, se necessário.

Apertar ligeiramente os parafusos a (a) & (b) como mostrado, e assegurar que os parafusos não estão apertados até ao fim.



- 1) Com base no meio ambiente de instalação, colocar o cabo de alimentação & vídeo através do suporte, e determinar a cablagem da sua câmara.
3-1 - O cabo está oculto no outro lado da parede.
3-2 - O cabo é colocado ao longo da parede.
- 2) Fixar o suporte com a câmara aos parafusos apertados no passo 2 e pressione-o para baixo para fixar o suporte.
- 3) Fixar os parafusos em (a) & (b), e enroscar os outros dois parafusos em (c) e (d) para fixar o suporte.

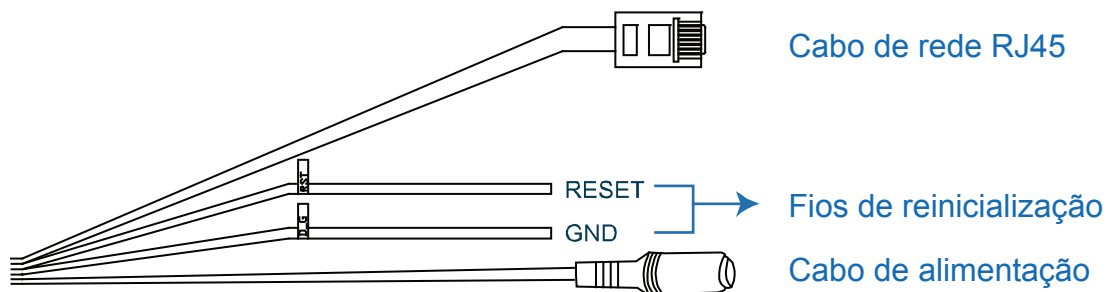


Ajustar os ângulos da câmara:

- (e) -- Ajustar o ângulo vertical da câmara, e fixá-lo com o parafuso & chave de fendas fornecidos com o suporte.
- (f) -- Soltar ligeiramente o parafuso na peça de ligação da câmara com a chave de fendas fornecida para ajustar o ângulo horizontal da câmara e ajustar o mesmo.

2.2 Ligar a alimentação

Ligar o adaptador de alimentação (opcional) ao conector de alimentação da câmara e à tomada de alimentação.



Nota: Para o funcionamento deste dispositivo o adaptador de alimentação regulada é DC12V .

3. LIGAÇÃO ETHERNET

Antes de usar esta câmara de rede, deve seguir as instruções abaixo para terminar as definições de ligação de rede, com base no meio ambiente de instalação.

- Para configurar as definições de rede, deve ligar a câmara ao PC por LAN. Para mais detalhes, consultar "3.1 Ligação de Rede via LAN" na página 4 .
- Para configurar as definições de rede através do Assistente, consultar "3.2 Configurações de Rede através do Assistente" na página 8.
- Para configurar as definições de rede através do programa de navegação, consultar "3.3 Configurações de Rede via Programa de Navegação" na página 12.

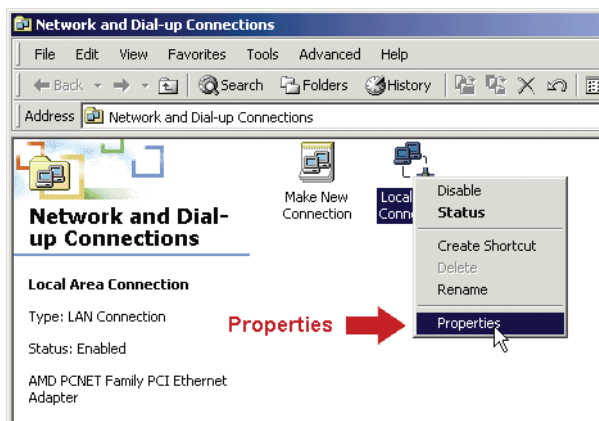
3.1 Ligação de Rede via LAN

Passo 1: Ligar a câmara de rede e o PC através do cabo de rede RJ45, e certificar que a câmara está ligada.

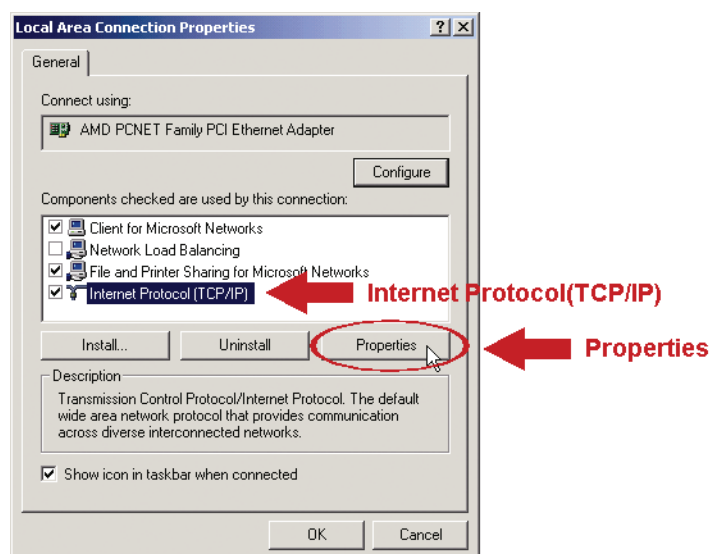
Passo 2: Definir o endereço IP do PC como "192.168.1.XXX" (1~255, excepto 10).

Para os utilizadores de Windows 2000:

- Seleccionar "Iniciar" → "Definições" → "Ligações de Rede e Ponto de acesso".
- Clicar à direita em "Ligação Área Local", e seleccionar "Propriedades".

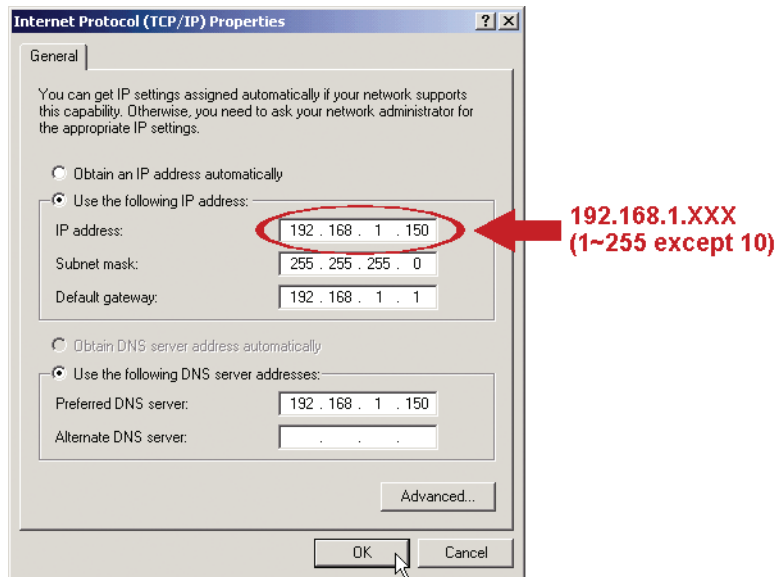


- Na tabulação "Geral", seleccionar "Protocolo Internet (TCP/IP)", e seleccionar "Propriedades".



- Na tabulação "Geral", seleccionar "Usar o seguinte endereço IP", e definir o endereço IP conforme descrito em baixo.

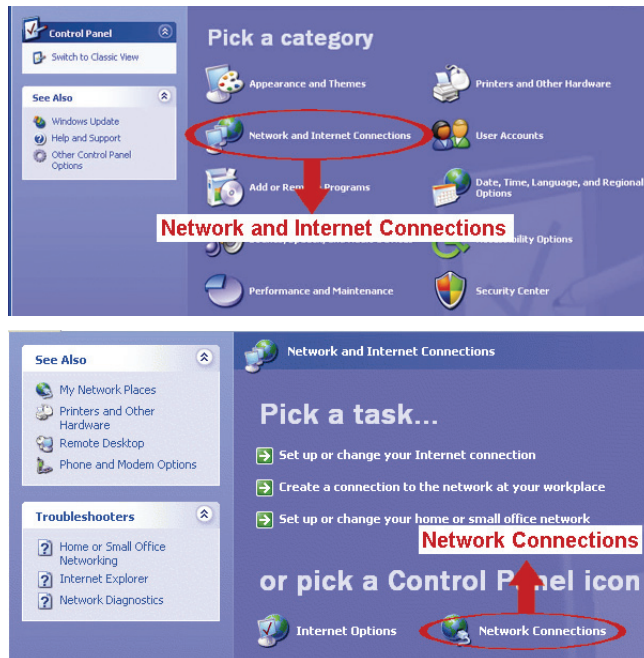
Nota: É recomendado tomar nota primeiro das definições actuais e depois alterar conforme indicado. É útil quando se necessita de restaurar as definições de rede do PC para ligar mais tarde à internet.



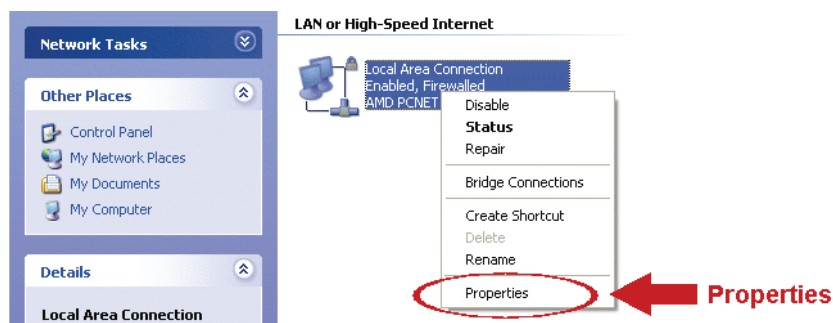
- e) Clicar "OK" para fechar a caixa de diálogo de "Propriedades do Protocolo Internet (TCP/IP)". Depois, clicar em "Fechar" para fechar a caixa de diálogo "Propriedades de Ligação Área Local".

Para os utilizadores de Windows XP:

- a) Seleccionar "iniciar" → "Painel de Controlo" → "Ligações de Rede e Internet" → "Ligações de Rede" (Se estiver em "Visualizar Categoria").



- b) Em "LAN ou Internet Alta-Velocidade", clicar à direita em "Ligação Área Local", e seleccionar "Propriedades".



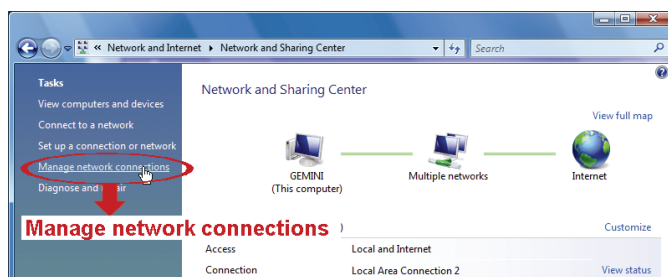
- c) Na tabulação "Geral", seleccionar "Protocolo Internet (TCP/IP)", e seleccionar "Propriedades".
d) Na tabulação "Geral", seleccionar "Usar o seguinte endereço IP", e definir o endereço IP em "192.168.1.XXX" (XXX pode ser qualquer valor de 1~255 excepto 10).

Nota: É recomendado tomar nota primeiro das definições actuais e depois alterar conforme indicado. É útil quando se necessita de restaurar as definições de rede do PC para ligar mais tarde à internet.

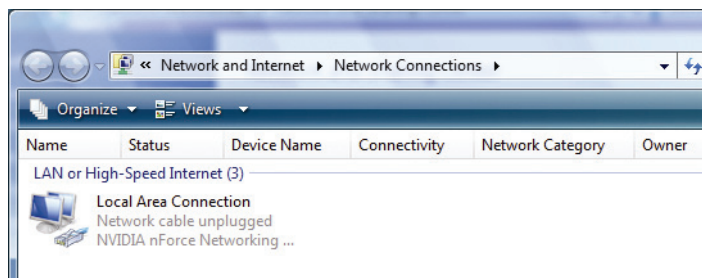
- e) Clicar "OK" para fechar a caixa de diálogo de "Propriedades do Protocolo Internet (TCP/IP)".
Depois, clicar em "Fechar" para fechar a caixa de diálogo "Propriedades de Ligação Área Local".

Para os utilizadores de Windows Vista:

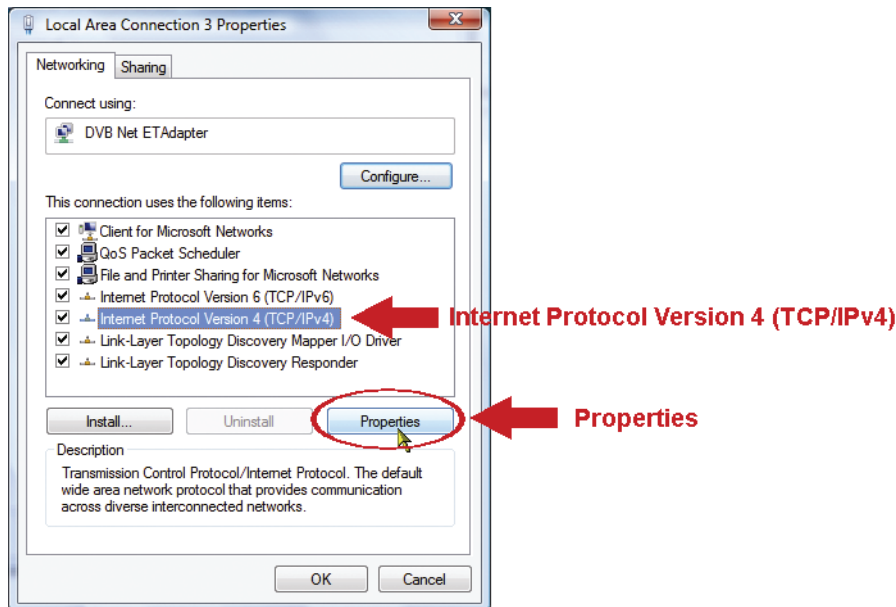
- a) Seleccionar " " (iniciar) → "Painel Controllo" → "Rede e Internet" para entrar o "Centro de Rede e Partilha". Depois clicar em "Gerir ligações de rede" (Se estiver em "Visualizar Categoria").



- b) Clicar à direita em "Ligação Área Local", e seleccionar "Propriedades".

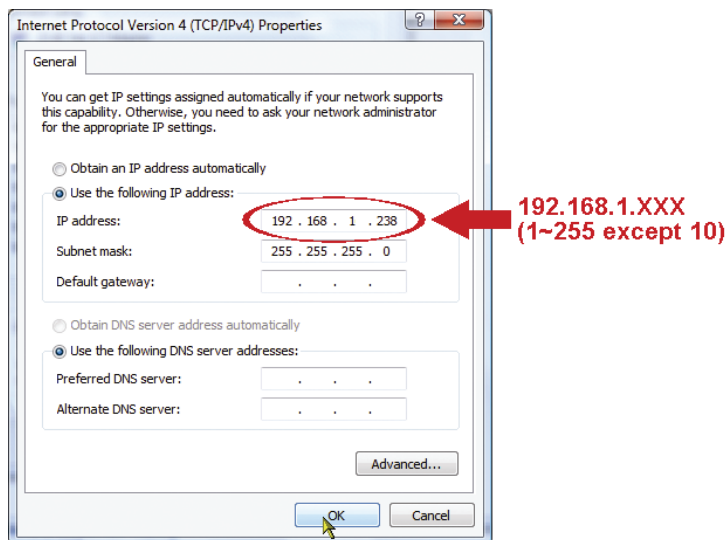


- c) Na tabulação "Em Rede", seleccionar "Protocolo Internet Versão 4 (TCP/IPv4)", e seleccionar "Propriedades".



d) Na tabulação "Geral", seleccionar "Usar o seguinte endereço IP", e definir o endereço IP conforme descrito em baixo.

Nota: É recomendado tomar nota primeiro das definições actuais e depois alterar conforme indicado. É útil quando se necessita de restaurar as definições de rede do PC para ligar mais tarde à internet.



e) Clicar "OK" para fechar a caixa de diálogo de "Propriedades do Protocolo Internet Versão 4(TCP/IPv4)". Depois, clicar em "Fechar" para fechar a caixa de diálogo "Propriedades de Ligação Área Local".

3.2 Configurações de Rede através do Assistente

Somente para modelos seleccionados, está disponível um assistente de instalação rápida através do programa de navegação para alteração da palavra passe, definições de data e hora, e configurações de rede.

- Para mais detalhes acerca do assistente, consultar "3.2.1 Assistente de Configuração" na página 8.
- Para detalhes acerca da configuração DDNS para PPPoE e DHCP, consultar "3.2.2 Configurar DDNS" na página 10.

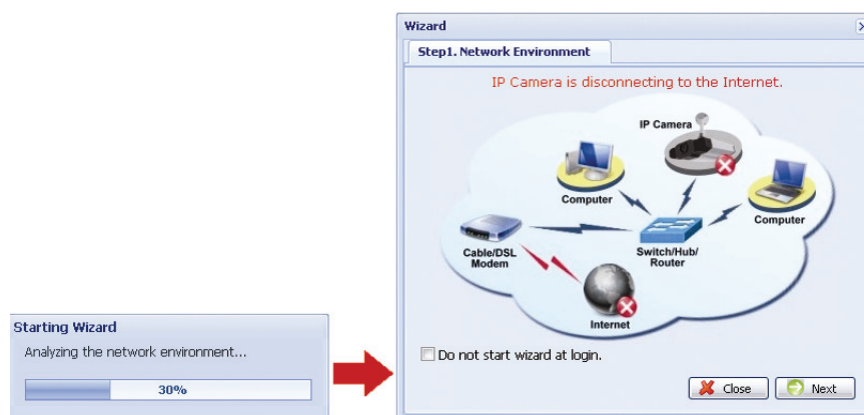
Nota: Pode também alterar as definições na página de configuração do sistema mais tarde através do programa de navegação. Para mais detalhes, consultar "3.3 Configurações de Rede via Programa de Navegação" em 12.

3.2.1 Configurar no Assistente

Passo 1: Abrir o programa de navegação, por exemplo, Microsoft Internet Explorer, e introduzir "<http://192.168.1.10>" na caixa de endereço URL.

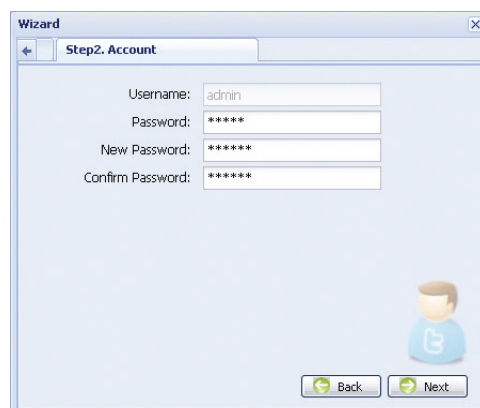
Passo 2: Na página de entrada, introduzir o nome do utilizador por defeito (admin) e a palavra-passe (admin), e introduzir o código de segurança, se existir algum da figura em baixo. Depois, clicar "ENTRAR".

Passo 3: O assistente começa então a analisar o seu ambiente de rede, e mostra o ambiente de rede. Seleccionar "Seguinte" para continuar.

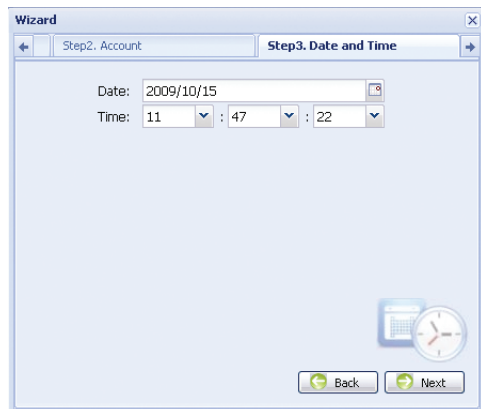


Passo 4: Em "Conta", altera a palavra passe de acesso se necessário.

Se não for necessário, deixar as colunas em branco, e seleccionar "Seguinte".

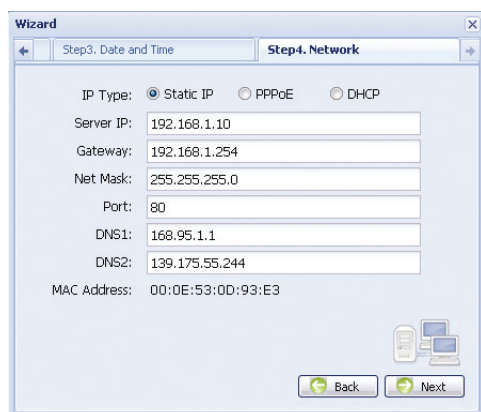


Passo 5: Em "Data e Hora", verificar se a definição de data e hora estão correctas e modificar se necessário.



Passo 6: Em "Rede", seleccionar o tipo de rede com base no seu ambiente de rede (Static IP / PPPoE / DHCP), e introduzir a informação necessária.

Nota: Esta câmara não suporta o router ou o hub POE.



Para IP Fixo:

- Introduzir a informação do "IP do Servidor", "Gateway" e "Net Mask" obtidos a partir do seu IP (Internet Service Provider).
- Introduzir o número de porta. O número válido situa-se entre 1 e 9999. O valor por defeito é 80. Normalmente, a porta TCP usada pelo HTTP é 80. No entanto, nalguns casos, é melhor alterar o número da porta para uma flexibilidade ou segurança adicional.

Para PPPOE:

- Introduzir o nome do utilizador e a palavra passe obtida a partir do seu ISP:
- Continuar a definição DDNS conforme indicado em "3.2.2 Definição DDNS" quando lhe for solicitado para reiniciar o programa de navegação no Passo 8.

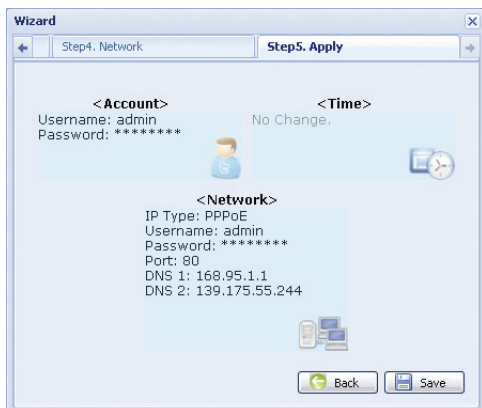
Para DHCP:

- Antes de seleccionar esta opção, é necessário que termine primeiro as definições do router DHCP. Obter um router e ligá-lo à Internet através do PC (com definição IP Fixo ou PPPoE). Existem diferentes métodos de definição para routers diferentes. Consultar os respectivos manuais do utilizador.
- Continuar a definição DDNS conforme indicado em "3.2.2 Definição DDNS" quando lhe for solicitado para reiniciar o programa de navegação no Passo 8.

Passo 7: Em "Aplicar", estão listadas todas as alterações. Verificar se as alterações estão correctas

- Se sim, clicar em "Guardar".
- Caso contrário, clicar em "Voltar" para ir para onde as alterações devem ser feitas para poder modificar, e clicar em "Guardar" para aplicar as definições.

Nota: Pode também alterar as definições na página de configuração do sistema mais tarde através do programa de navegação. Para mais detalhes, consultar "5. ACEDER À CÂMARA ATRAVÉS DO PROGRAMA DE NAVEGAÇÃO" no manual do utilizador.

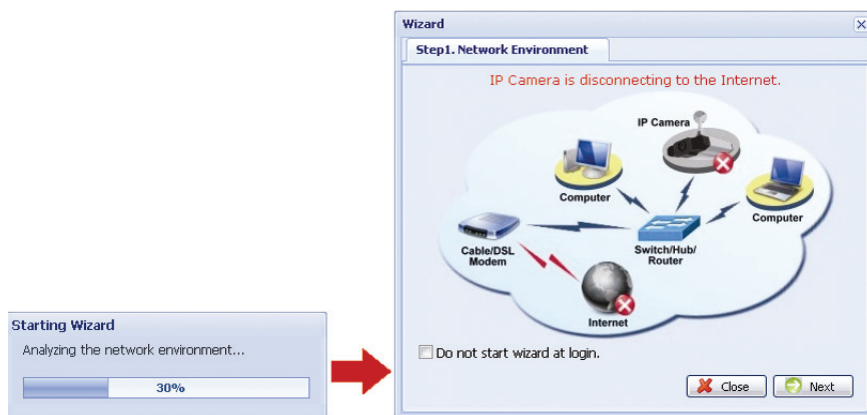


Passo 8: Será perguntado se pretende reiniciar o programa de navegação para alterações nas definições de rede.

- Para PPPoE e DHCP, continuar conforme indicado em "3.2.2 Definição DDNS".
- Para IP Fixo, desligar a câmara e o PC e ligá-los separadamente à Internet. Em seguida, introduzir o endereço IP da câmara no campo de endereço URL do programa de navegação e verificar se consegue aceder à câmara com sucesso.

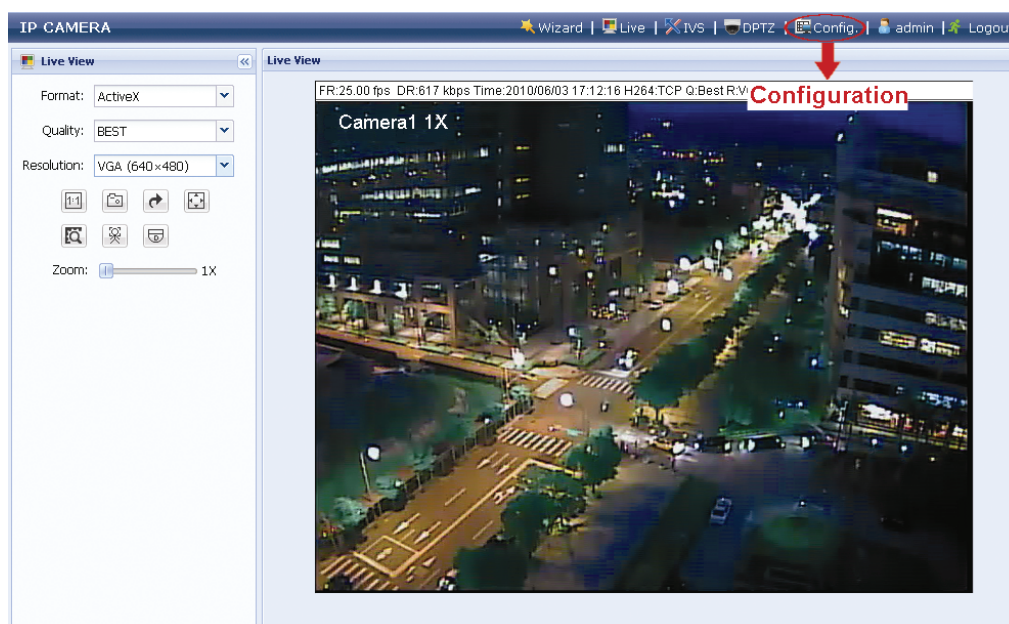
3.2.2 Definição DDNS

Passo 1: Torne a entrar na câmara de rede, e seleccionar "Fechar" para verificação do ambiente de rede.



Passo 2: Na página em directo, clicar "Config" ou "Configuração" para abrir a página de configuração.

Nota: Modelos diferentes de câmara podem ter visualização directa ao vivo e páginas de configuração. As figuras abaixo são apenas exemplos e podem ser diferentes das que tem em seu poder.



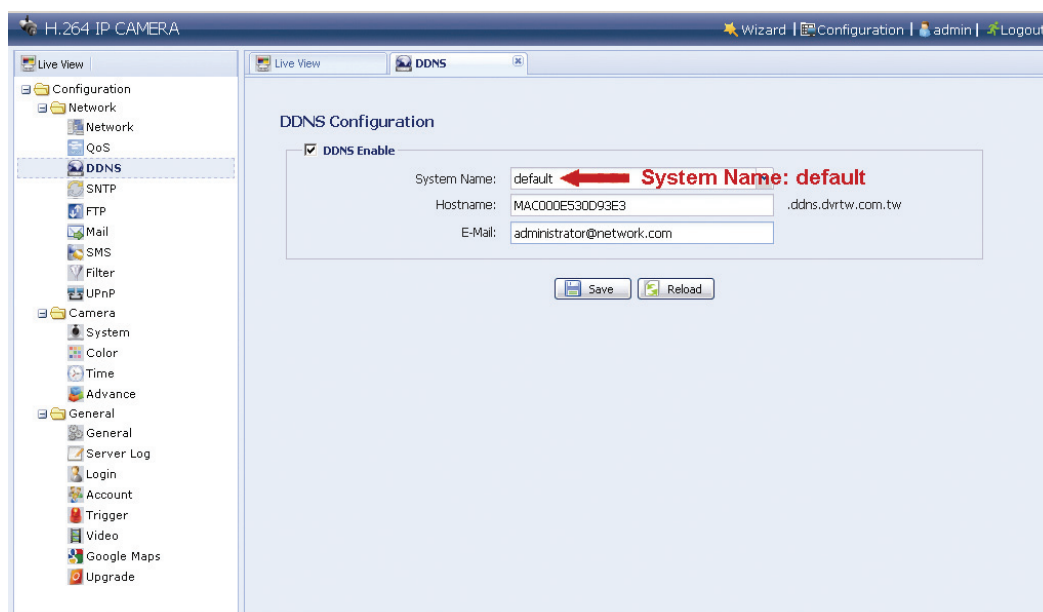
Passo 3: Clicar em "Rede" → "DDNS", e verificar "Activar DDNS".

Passo 4: Seleccionar "por defeito", ou o nome do hospedeiro que introduziu para o serviço DDNS em "Nome do Sistema" (ex: dyndns)

Quando "por defeito" está disponível para escolher

Em "Nome Hospedeiro", manter o valor por defeito, i.e. o endereço MAC desta câmara, ou mudar o nome para um com mais significado. É fácil de memorizar.

Depois, deve anotar todo o endereço da câmara, por exemplo, *MAC00E530D93E3.ddns.dvrtw.com.tw*.



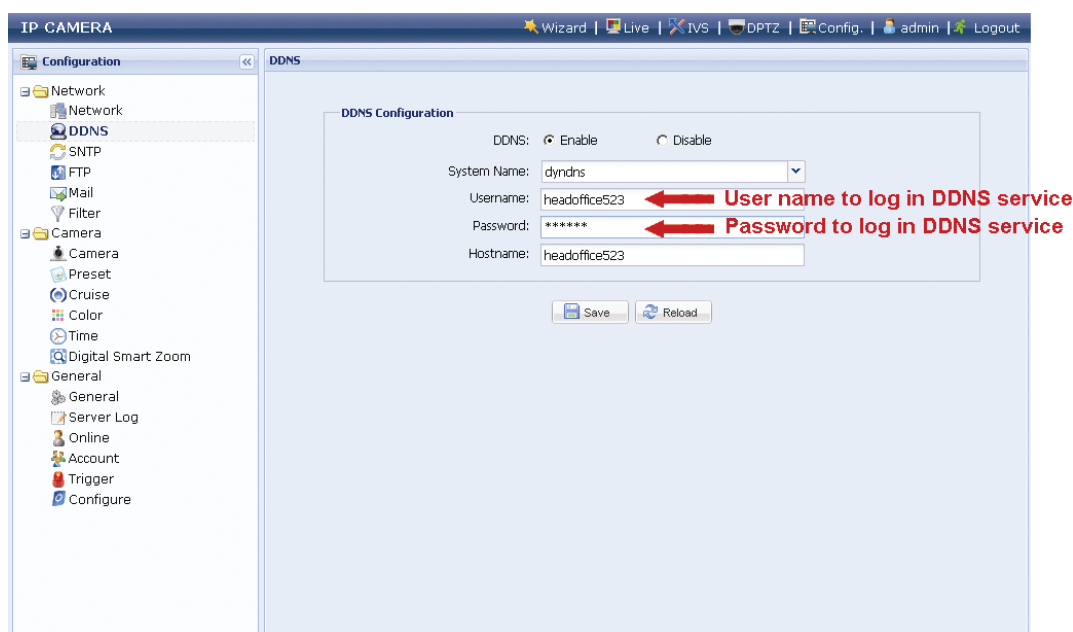
Quando “por defeito” não está disponível para escolha

Nota: É necessário criar uma conta DDNS a partir dum sítio internet que forneça o serviço DDNS gratuito. Para mais detalhes, consultar “APÊNDICE 3 OPERAÇÕES DIGITAIS PTZ (DPTZ)” na página 15.

Seleccionar o nome do sistema que definiu quando subscreveu o serviço DDNS a partir da listagem, por exemplo, dyndns.

Introduzir o nome de utilizador & a palavra-passe que usou para entrar no serviço DDNS.

Depois, introduzir o nome do hospedeiro que definiu quando subscreveu o serviço DDNS, por exemplo, headoffice523.



Passo 5: Clicar em "Guardar" e sair da sessão. Depois, desligar a câmara e o PC e ligá-los separadamente à Internet.

Passo 6: Introduzir o nome do hospedeiro que anotou no campo de endereço URL do programa de navegação e verificar se consegue aceder à câmara com sucesso.

3.3 Configurações de Rede via Programa de Navegação

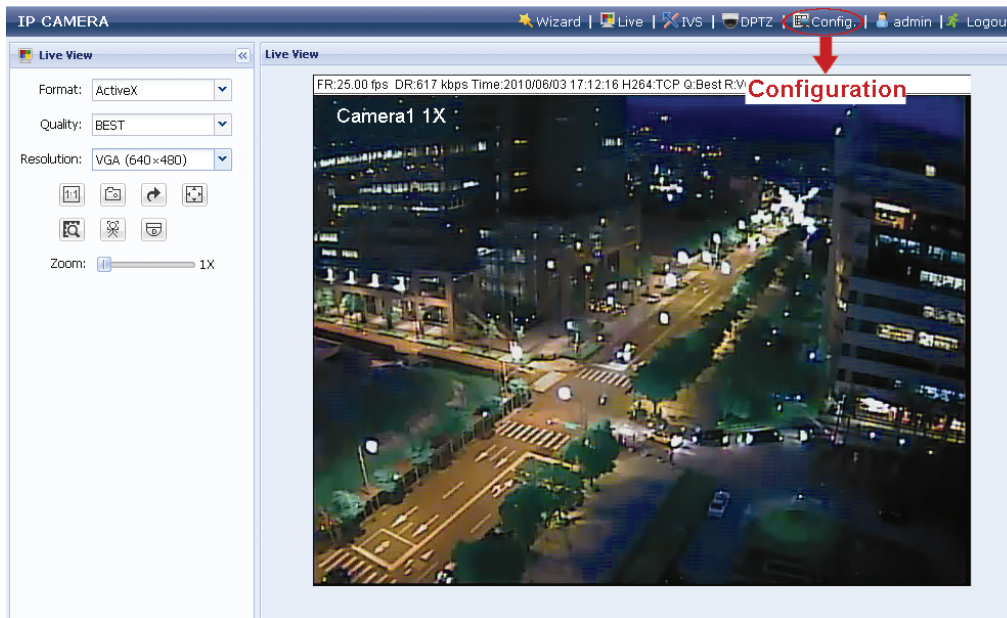
Passo 1: Abrir o programa de navegação, por exemplo, Microsoft Internet Explorer, e introduzir “<http://192.168.1.10>” na caixa de endereço URL.

Passo 2: Na página de entrada, introduzir o nome do utilizador por defeito (admin) e a palavra-passe (admin), e introduzir o código de segurança, se existir algum da figura em baixo. Depois, clicar "ENTRAR".

Nota: Saltar o assistente se existir algum.

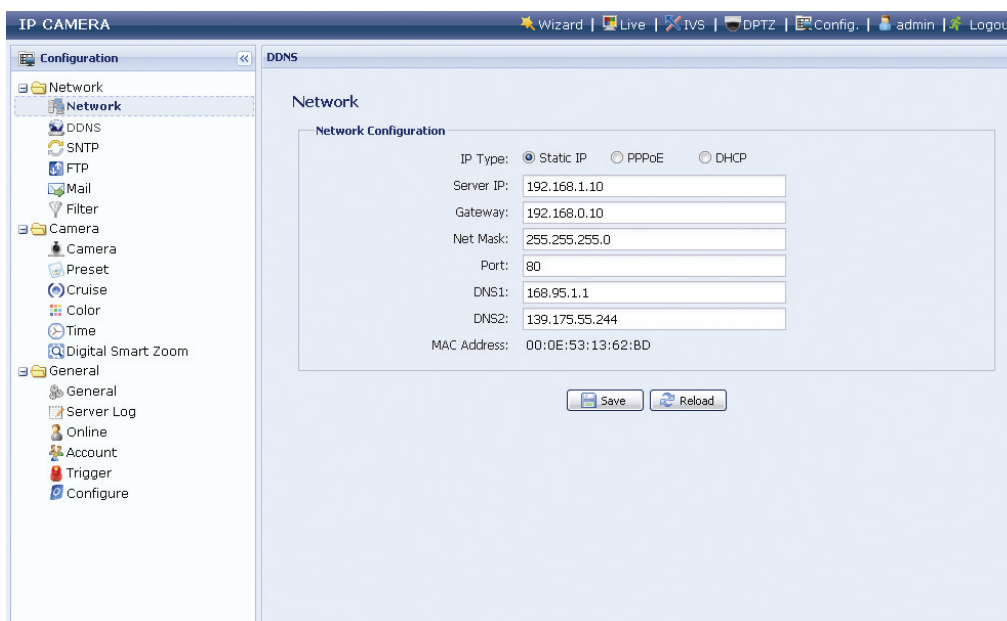
Passo 3: Na página em directo, clicar "Config" ou "Configuração" para abrir a página de configuração.

Nota: Modelos diferentes de câmara podem ter visualização directa ao vivo e páginas de configuração. As figuras abaixo são apenas exemplos e podem ser diferentes das que tem em seu poder.



Passo 4: Clicar em "Rede" → "Rede" para seleccionar o tipo de ligação: IP Fixo, PPPOE, e DHCP.

Nota: Esta câmara não suporta o router ou o hub POE.



Para IP Fixo:

- a) Introduzir a informação do "IP do Servidor", "Gateway" e "Net Mask" obtidos a partir do seu IP (Internet Service Provider).
- b) Introduzir o número de porta. O número válido situa-se entre 1 e 9999. O valor por defeito é 80. Normalmente, a porta TCP usada pelo HTTP é 80. No entanto, nalguns casos, é melhor alterar o número da porta para uma flexibilidade ou segurança adicional.
- c) Clicar em "Guardar" para guardar as suas configurações de rede, e sair.
- d) Desligar a câmara e o PC e ligá-los separadamente à Internet. Depois, introduzir o endereço IP ou o nome do hospedeiro que anotou no campo de endereço URL do programa de navegação e verificar se consegue aceder à câmara com sucesso.

Para PPPOE:

- a) Introduzir o nome do utilizador e a palavra passe obtida a partir do seu ISP e clicar em "Guardar".
- b) Continuar a definição DDNS conforme indicado em "3.2.2 Definição DDNS".

Para DHCP:

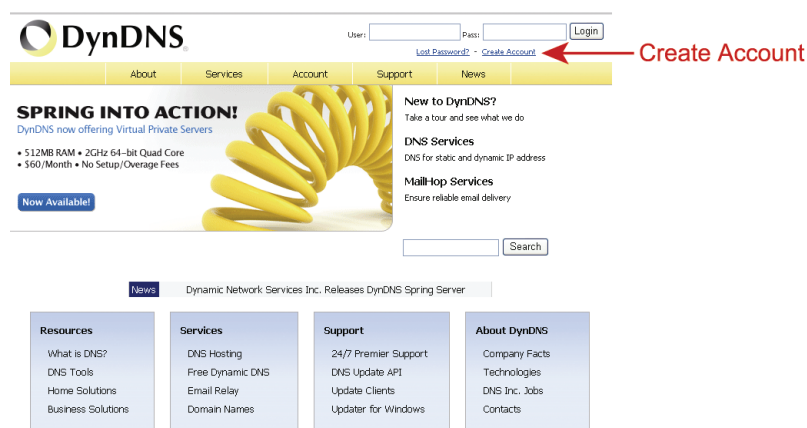
- a) Antes de seleccionar esta opção, é necessário que termine primeiro as definições do router DHCP.
Obter um router e ligá-lo à Internet através do PC (com definição IP Fixo ou PPPoE). Existem diferentes métodos de definição para routers diferentes. Consultar os respectivos manuais do utilizador.
- b) Continuar a definição DDNS conforme indicado em "3.2.2 Definição DDNS".

APÊNDICE 1 CRIAR UMA CONTA PARA O SERVIÇO DDNS

Para PPOE ou DHCP, deve introduzir o nome do hospedeiro que realça o endereço IP da câmara de rede para entrar em primeiro lugar. Além de usar o serviço DDNS por defeito, pode também registar-se para novos serviços DNS.

Existem muitos sítios internet para subscrição gratuita do serviço DDNS, e mostramos abaixo um exemplo de subscrição de conta DDNS a partir do sítio de internet <http://www.dyndns.com>.

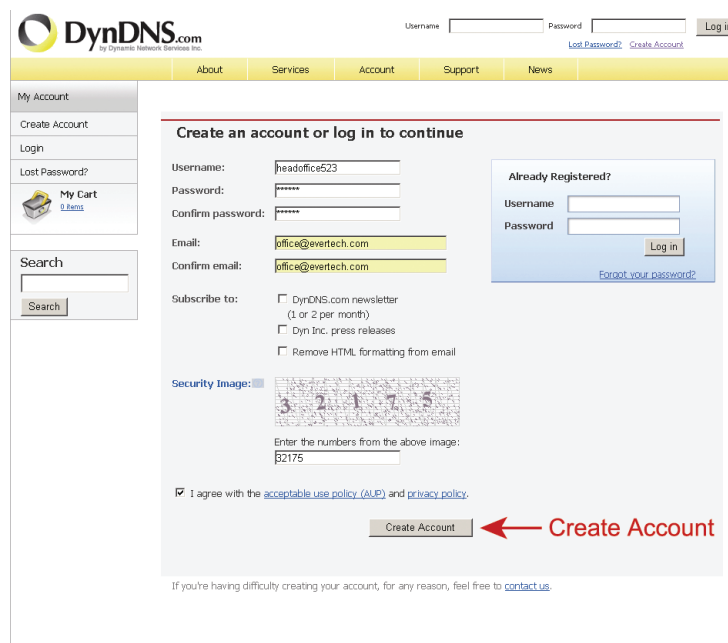
Passo 1: Ir para <http://www.dyndns.com>, e clicar "Criar Conta" para subscrever uma conta DDNS.



Passo 2: Introduzir a informação necessária para subscrever uma conta de acordo com as instruções do sítio de internet.

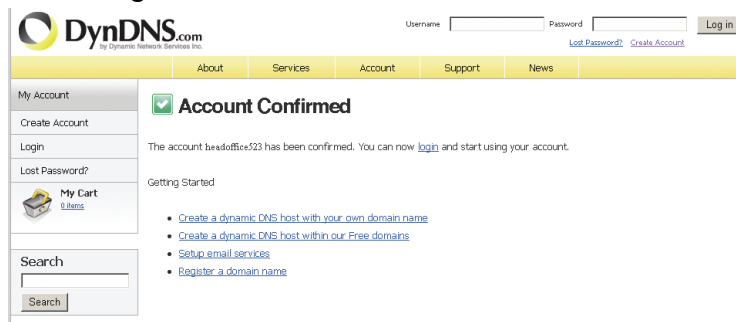
- Introduzir um nome de utilizador para entrar, por exemplo, *headoffice523*.
- Definir a palavra-passe e introduzi-la de novo para confirmar.
- Introduzir o seu Email e introduzi-la de novo para confirmar.

Depois, clicar "Criar Conta".



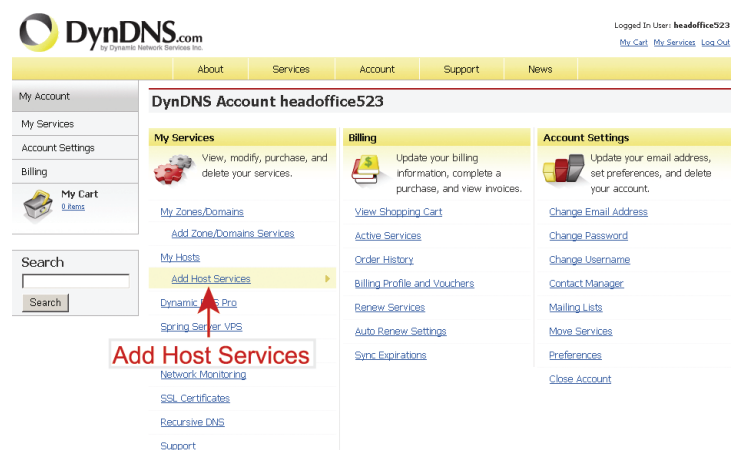
Passo 3: O sistema enviará automaticamente um email de confirmação para a sua conta de email. Este email deve ser lido dentro de 48 horas bem como deve ser completado o procedimento para activar a sua conta de acordo com as instruções no email.

Quando a conta está confirmada, aparecerá a informação "Conta Confirmada". A sua foi agora criada com sucesso.



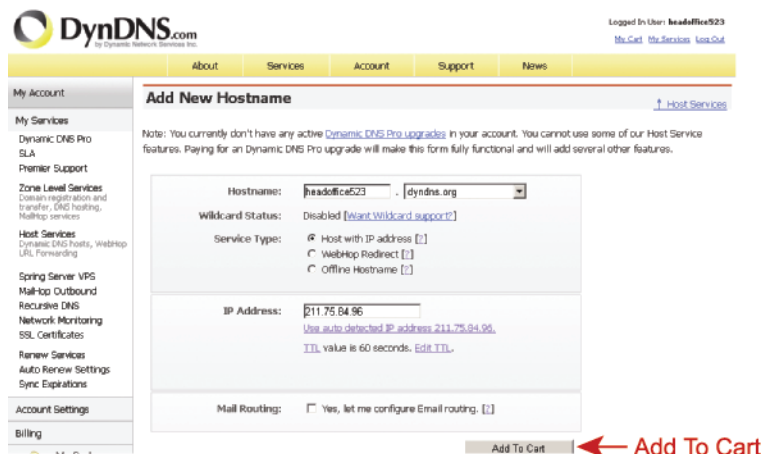
Passo 4: Clicar "entrar", e introduzir o nome de utilizador e a palavra-passe que pré-definiu antes de entrar.

Passo 5: Clicar em "Adicionar Serviços Hospedeiro".



- Introduzir um nome de hospedeiro com significado.
- Escolher um nome de sistema hospedeiro.
- Introduzir o endereço IP que pretende redireccionar.

Deve anotar o nome do hospedeiro na totalidade, por exemplo, *headoffice523.dyndns.org*. Depois, clicar em "Adicionar ao Carro de Compras" para facturação.



Nota: Este serviço é gratuito. Basta finalizar o processo de facturação, e **NÃO** é necessária informação para pagamento.

Passo 6: Clicar "Activar Serviços" após ter efectuado a verificação, e está agora preparado para usar os serviços DDNS.

Free Services Checkout

Once you have confirmed the contents of your cart your services will be instantly activated.

Service	Period	Price
Dynamic DNS Hosts		
headoffice523.dnsalias.org	-	\$0.00
Sub-Total:		\$0.00

Activate Services >> ← **Activate Services**

Passo 7: Voltar ao programa de navegação, e ir para "Rede" → "DDNS". Seguir a descrição em "3.2.2 Definição DDNS" na página 10.

APÊNDICE 2 CONFIGURAÇÕES IVS

As funções IVS correspondentes estão agrupadas em duas categorias, e não é permitida a sua activação ao mesmo tempo:

- O Sistema de Vídeo Inteligente
(Contagem de Fluxo/ Cerca Virtual/ Passagem de Uma Via)
- Face Tracking(Seguimento da Face)

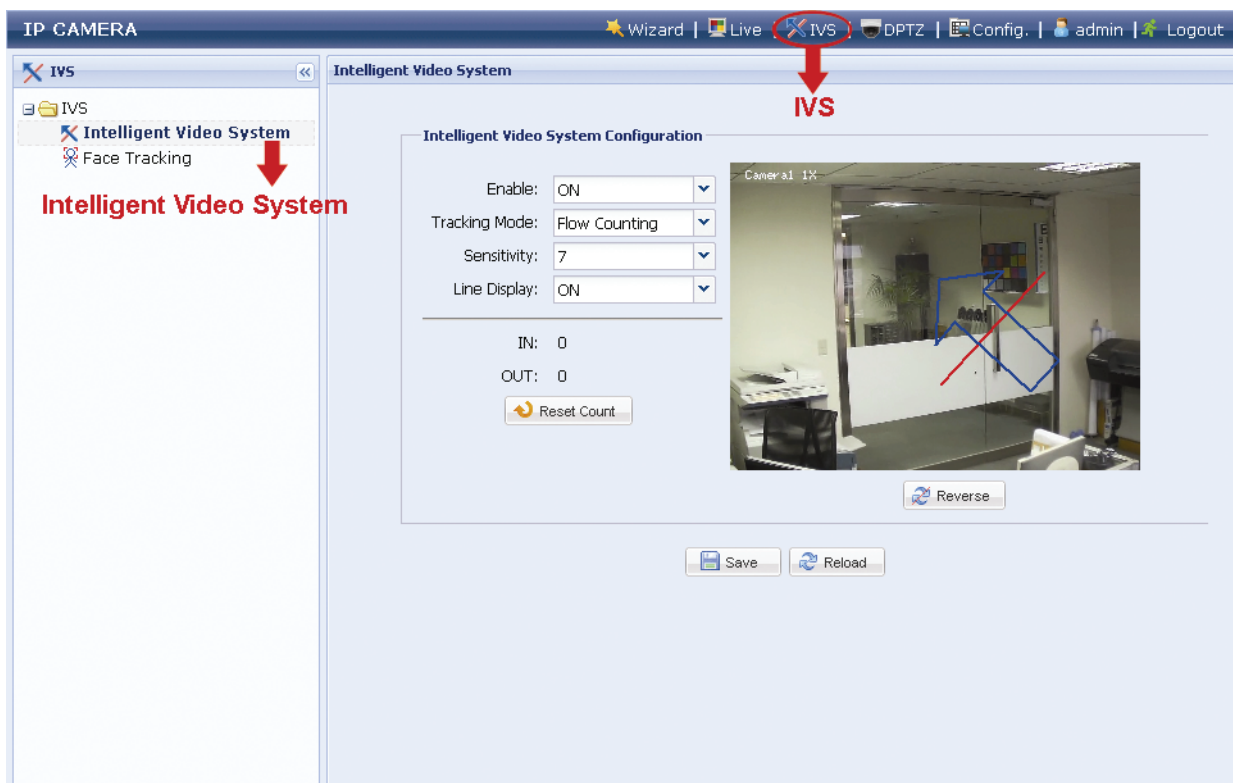
Nota: Esta função está somente disponível para modelos Megapixel.

Nota: Esta função não está disponível quando o formato fluxo estiver seleccionado como MJPEG.

A2.1 Sistema de Vídeo Inteligente

Nota: Quando esta função está activada, não é permitido usar DPTZ, Seguimento de Face, Zoom Inteligente, e ampliação óptica.

O Sistema de Vídeo Inteligente permite escolher a Contagem de Fluxo, Cerca Virtual ou Passagem de Uma Via com base no seu meio ambiente de instalação.



Passo 1: Clicar "IVS" para entrar na página de configuração do sistema IVS, e seleccionar "Sistema de Vídeo Inteligente".

Passo 2: Seleccionar e definir o sistema IVS conforme é descrito abaixo:

ITEM	DESCRIÇÃO
Activar	Seleccionar "LIGAR" para activar ou "DESLIGAR" para desactivar a função seleccionada no "Modo de Seguimento".
Modo Seguimento	Seleccionar "Contagem de Fluxo", "Cerca Virtual" ou "Passagem Uma Via" constantes da listagem.
Inversão	<p>Definir uma linha de detecção directamente na área de pré-visualização em directo acima de "Inversão" e clicar na mesma para decidir a orientação de detecção com base na sua selecção do "Modo de Seguimento".</p> <hr/> <ul style="list-style-type: none"> ■ Para Contagem do Fluxo: <ul style="list-style-type: none"> ENTRADA: As pessoas que entram na direcção oposta à marca da seta. SAÍDA: As pessoas que entram na mesma direcção da marca da seta. <hr/> <ul style="list-style-type: none"> ■ Para Cerca Virtual: <ul style="list-style-type: none"> Tem lugar um evento para qualquer pessoa que caminhe ao longo da linha de detecção. <hr/> <ul style="list-style-type: none"> ■ Para Passagem Uma Via: <ul style="list-style-type: none"> Tem lugar um evento para qualquer pessoa que caminhe na direcção oposta à marca da seta.
Sensibilidade	Define a sensibilidade para IVS de 00 ~15. Quanto mais alto é o valor, mais sensível será o IVS.
Linha do Visor	Seleccionar para visor (ON) ou ocultar (OFF) a linha de detecção para IVS ou não na linha de visualização.
Reiniciar Contador	Reiniciar o número do fluxo de contagem para 0 quando o modo de seguimento está definido para "CONTAGEM DE FLUXO" e activado.

PASSO 3: Quando todas as configurações tiverem sido executadas, clicar em "Guardar" para guardar as suas alterações, e clicar em "Em Directo" no topo para voltar à visualização directa.

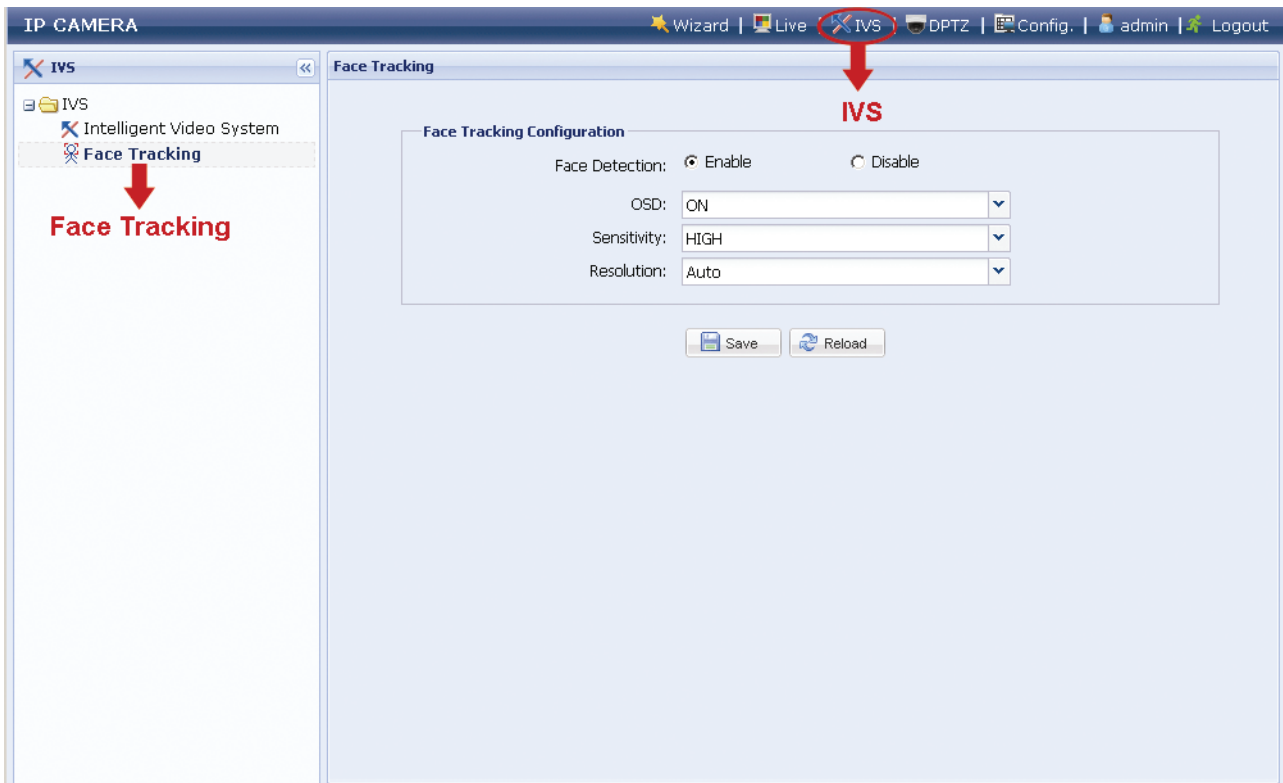
Quando a "Contagem de Fluxo" está seleccionada e activada, será visualizado o painel de contagem de fluxo como é mostrado abaixo no painel esquerdo da visualização em directo.



A2.2. Seguimento da Face

Nota: Quando esta função está activada, não é permitido usar DPTZ, Sistema de Vídeo Inteligente, Zoom Inteligente, e ampliação óptica.

O Seguimento Face é usado na ampliação especialmente do rosto do intruso, fácil para qualquer um identificar.



PASSO 1: Clicar "IVS" para entrar na página de configuração do sistema IVS, e seleccionar "Seguimento Face".

PASSO 2: Seleccionar e definir Seguimento Face conforme é descrito abaixo:

ITEM	DESCRIÇÃO
Detecção Face	Seleccionar "Activar" para activar ou "Desactivar" para desactivar esta função.
OSD	Seleccionar "LIGAR" para mostrar as seguintes mensagens de estado na visualização em directo: FACE EM ESPERA: Esta função é activada e fica pronta a usar. ----- SEGUIMENTO DA FACE: Esta função está a executar o seguimento. ----- AMPLIAÇÃO / NÃO AMPLIAÇÃO FACE : Esta função está a executar a ampliação da face para seguimento / sem ampliação quando está o objecto que está a ser seguido abandona a área de vigilância.
Sensibilidade	Define a sensibilidade de seguimento para ELEVADA / MÉDIA / REDUZIDA.
Resolução	Define a resolução para seguimento da face a partir de Auto / VGA / QVGA.

PASSO 3: Quando todas as configurações tiverem sido executadas, clicar em "Guardar" para guardar as suas alterações, e clicar em "Em Directo" no topo para voltar à visualização directa.

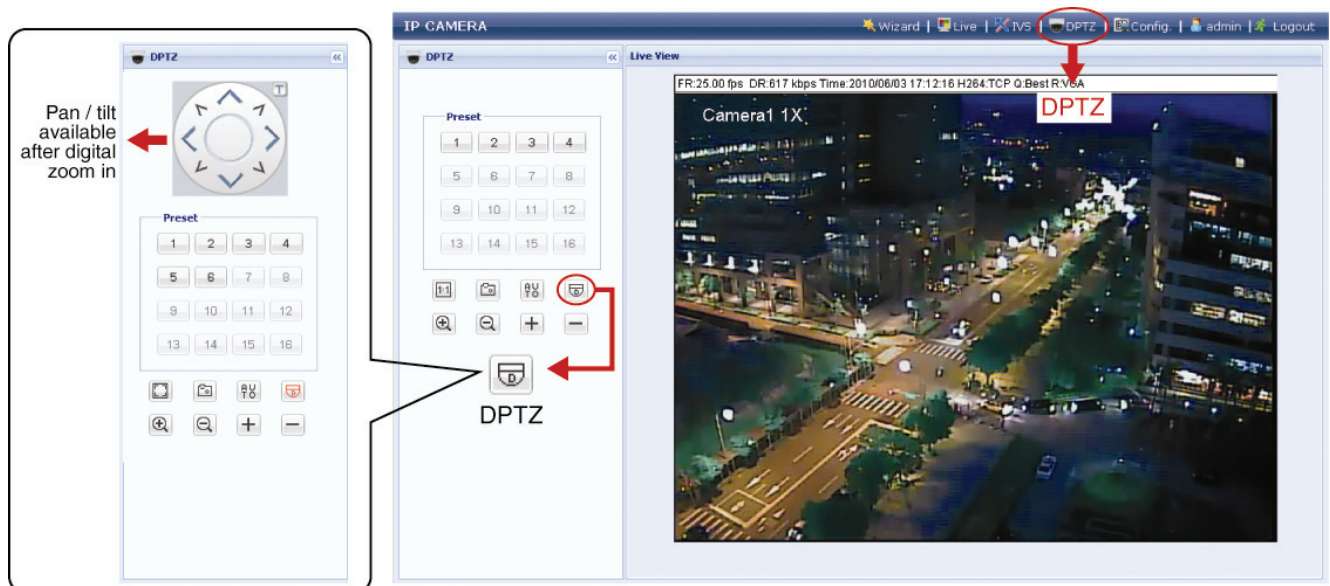
APÊNDICE 3 OPERAÇÕES DIGITAIS PTZ (DPTZ)

Este tipo de câmara de rede fixa tem capacidade PTZ, i.e. PTZ digital (aqui designada por "DPTZ"), para monitorização duma área alargada.









Nota: Esta função está somente disponível para modelos Megapixel.

Nota: Quando esta função está activada, não é permitido usar Sistema de Vídeo Inteligente, DPTZ, Seguimento de Face, Zoom Inteligente, e ampliação óptica.

Passo 1: Clicar em "DPTZ" para mostrar o painel de controlo DPTZ.



Passo 2: Seleccionar as funções quando necessário.

ÍCONE	FUNÇÃO	DESCRIÇÃO
	Ajustar ao ecrã / Restaurar o tamanho original	<p>Existem várias resoluções de monitor disponíveis. Quando a resolução seleccionada estiver fora do suporte da linha de visualização em directo actual, pode ficar tapada no ecrã uma parte da sua área de vigilância, e é necessário mover manualmente no ecrã para verificar a parte tapada.</p> <hr/> <p>: Isto é usado para determinar a resolução seleccionada de modo a que se adapte à dimensão de visualização actual em directo.</p> <hr/> <p>: Isto é usado para recuperar a resolução em directo determinada para a sua dimensão original.</p>
	Tirar fotografias	Clicar para tirar uma fotografia da visualização actual, e guardar no local especificado em "Config". → "Câmara" → "Câmara" → "Atalho Fotografia".
	Activar Modo Automático	<p>Clicar para activar o modo automático da câmara O modo automático podia ser especificado em "Config" como "Sequência" ou "Atalho Automático" . → "Câmara" → "Cruzeiro" → "Modo Activo".</p> <p>Nota: Esta função está somente disponível quando o DPTZ está activado.</p> <hr/> <p>Sequência: Move-se para vários pontos pré-definidos de acordo e regularmente conforme especificado em "Config". → "Câmara" → "Cruzeiro" → "Modo Activo" → "Sequência".</p> <p>Nota: Os pontos pré-definidos são definidos em "Config". → "Câmara" → "Pré-definir".</p> <hr/> <p>Panorâmico Automático: Panorâmico automaticamente e horizontalmente.</p>
	Activa DPTZ	<p>Clicar para activar a função digital DPTZ. Quando esta função está activada, estão disponíveis as seguintes operações:</p> <ul style="list-style-type: none"> ■ Modo Automático ■ Mover para cima / para baixo / para a esquerda / para a direita após ampliação digital.
	Com / Sem ampliação óptica*	Clicar para ampliar / não ampliar opticamente a imagem.
	Com / Sem ampliação óptica máxima*	Clicar para ampliar a imagem para a maior dimensão / nenhuma ampliação óptica , imagem no seu tamanho original.

* Somente disponível para os modelos de câmara tipo Megapixel AC