



BUITEN IR-NETWERKCAMERA Serie

Installatiegids

Lees deze instructies voor gebruik zorgvuldig door en bewaar het voor later naslag.

INHOUDSOPGAVE

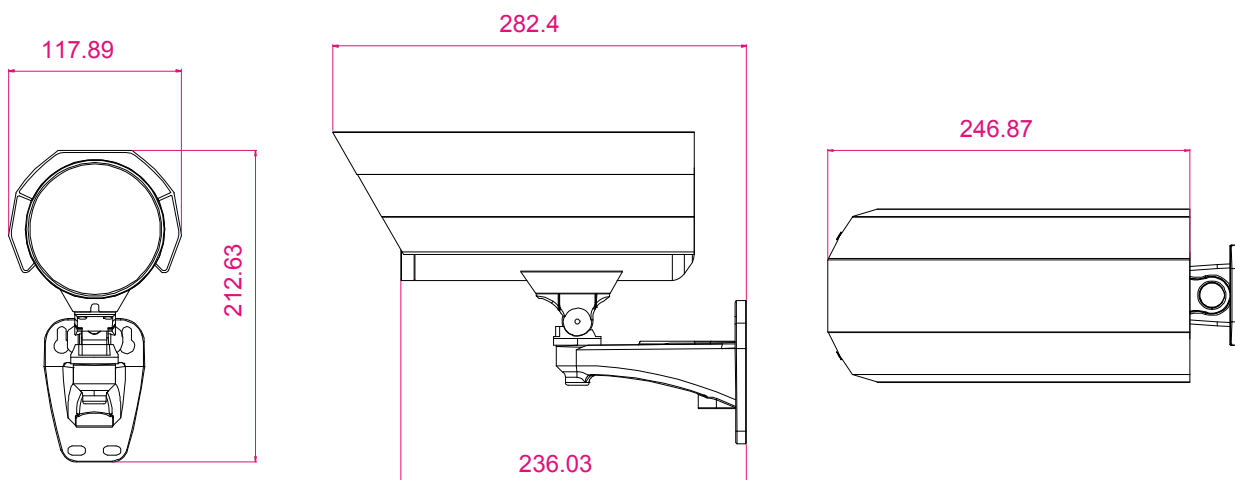
INHOUDSOPGAVE	1
1. OVERZICHT	1
1.1 Inhoud verpakking.....	1
1.2 Afmetingen	1
1.3 Kabeloverzicht	1
2. INSTALLATIE EN AANSLUITEN	2
2.1 De camera installeren	2
2.2 De voeding aansluiten	3
3. ETHERNET-AANSLUITING	4
3.2 Netwerkconfiguraties via de wizard	8
3.2.1 De Wizard inzetten	8
3.2.2 DDNS instellen	10
3.3 Netwerkconfiguraties via de webbrowser	12
APPENDIX 1 EEN ACCOUNT VOOR DDNS-SERVICE MAKEN	15
APPENDIX 2 IVS CONFIGURATIES	18
A2.1 Intelligent Videosysteem	18
A2.2 Face Tracking	20
APPENDIX 3 DIGITALE PTZ (DPTZ) ACTIES	21

1. OVERZICHT

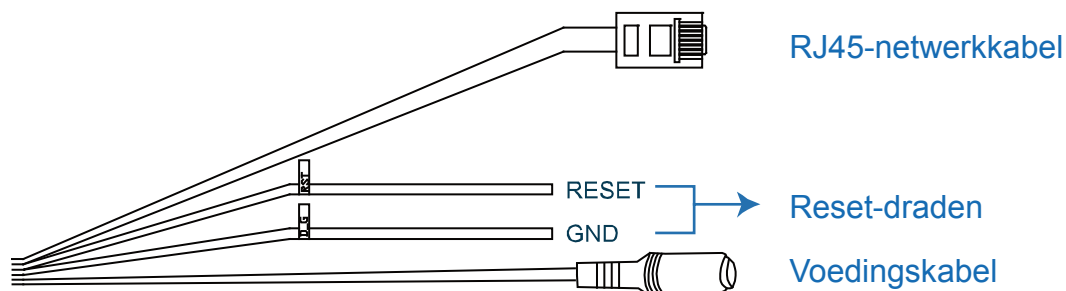
1.1 Inhoud verpakking

- | | |
|--|---|
| <input type="checkbox"/> Netwerkkamera | <input type="checkbox"/> Installatiesticker |
| <input type="checkbox"/> Installatiegids | <input type="checkbox"/> Adapter voor RJ45 kabel-extender |
| <input type="checkbox"/> CD-ROM disc (inclusief gebruikershandleidingen & CMS software "Video Viewer") | |

1.2 Afmetingen



1.3 Kabeloverzicht

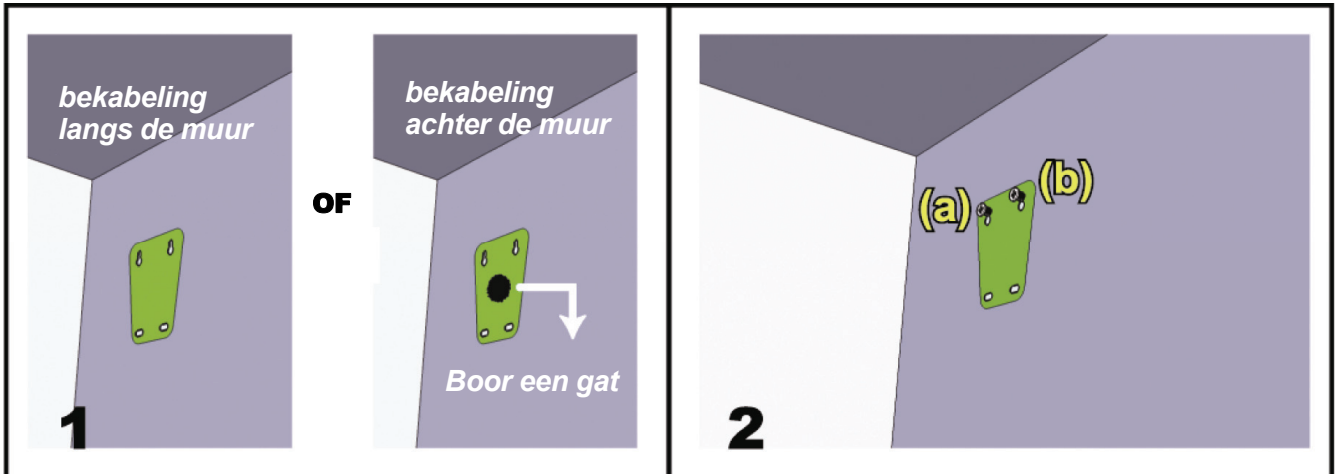


KABEL	BESCHRIJVING
RJ45-netwerkkabel	Sluit het aan op de bijgeleverde adapter voor de RJ45-kabel-extender voor het verlengen van de kabel en maak een andere RJ45-netwerkkabel met geschikte lengte gereed voor uw verbinding.
Reset-draden	Verwijder de isolatielaag van deze twee draden en draai ze in elkaar om naar de standaardinstellingen te resetten. Dit zal alle parameters, inclusief het IP-adres naar de standaard fabrieksinstellingen resetten. Opmerking: Schakel de voeding uit alvorens deze twee draden samen te twisten en schakel de voeding weer in om de standaardinstellingen te herstellen.
Voedingskabel	Aansluiten op een 12V DC-voeding.

2. INSTALLATIE EN AANSLUITEN

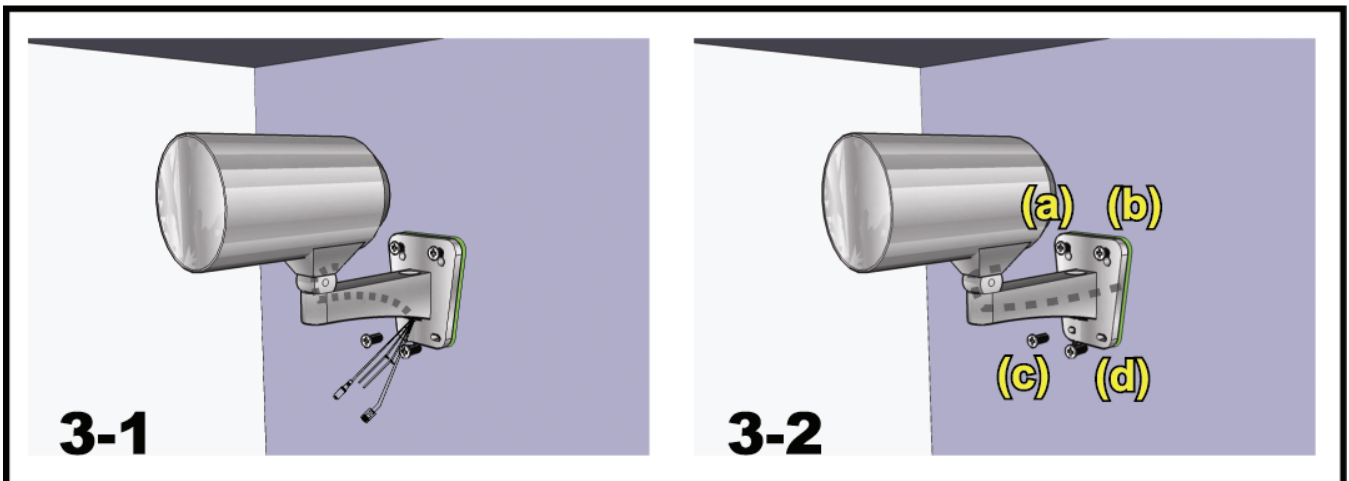
2.1 De camera installeren

Opmerking: De afbeelding hieronder is alleen voor installatie en kan het werkelijke product er anders uitzien dan op de onderstaande afbeelding.

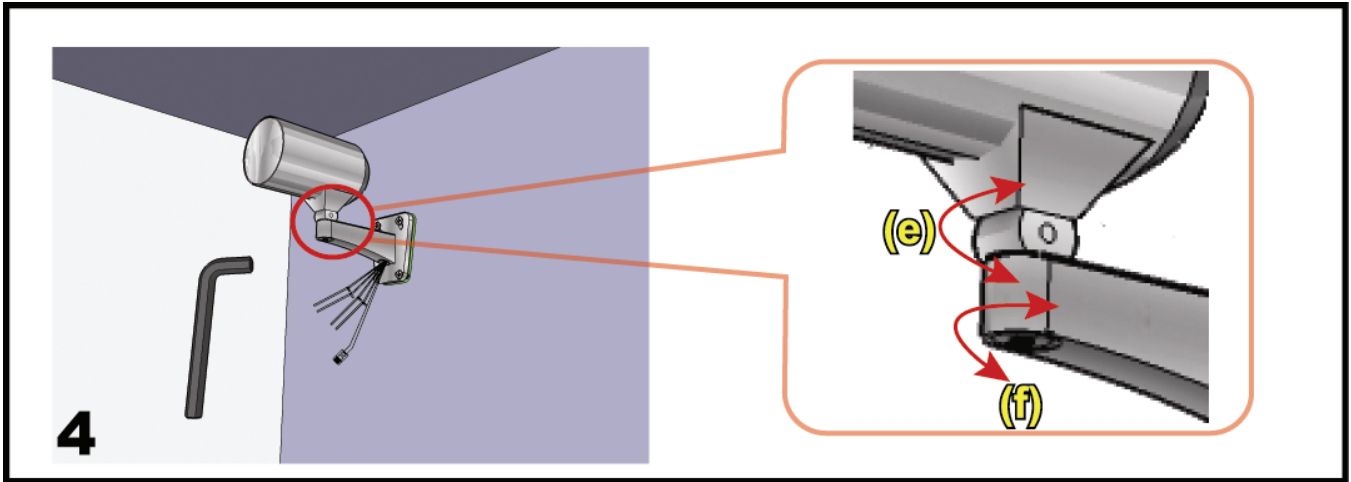


Plak de meegeleverde installatiesticker op de locatie waar de camera zal worden geïnstalleerd. Op basis van uw installatieomgeving, boor een gat in het midden van de sticker om indien nodig, later de voedings- en videokabel door te voeren.

Draai de schroeven bij (a) & (b) lichtjes vast zoals aangegeven en zorg ervoor dat de schroeven niet tot op het eind zijn bevestigd.



- 1) Op basis van uw installatieomgeving, voer de voedings- en videokabel door de beugel en bevestig de bekabeling van uw camera.
3-1 - De kabel is aan de andere zijde van de muur verborgen.
3-2 - De kabel loopt langs de muur.
- 2) Haak de beugel met de camera aan de schroeven bevestigd in stap 2, en duw het naar beneden om de beugel vast te zetten.
- 3) Draai de schroeven bij (a) en (b) vast en zet de andere twee schroeven bij (c) en (d) vast om de beugel vast te zetten.

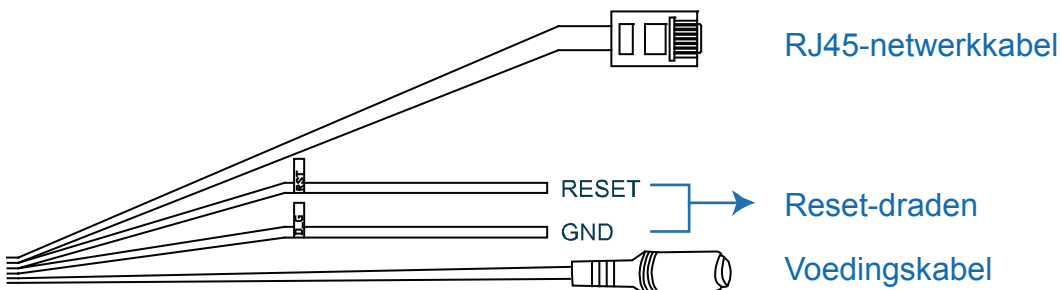


Stel de hoeken van de camera in:

- (e) -- Pas de verticale hoek van de camera aan en zet het vast met de schroef en sleutel, meegeleverd met de beugel.
- (f) -- Draai de schroef op de cameraverbinding met de meegeleverde sleutel een beetje los om de horizontale hoek van de camera aan te passen en draai het vervolgens vast.

2.2 De voeding aansluiten

Sluit de voedingsadapter (optioneel) aan op de voedingsconnector van de camera en op het stopcontact.



Opmerking: De gestabiliseerde voedingsadapter is DC 12 V voor gebruik van dit apparaat.

3. ETHERNET-AANSLUITING

Voor het gebruik van deze netwerkcamera, volg de onderstaande instructies om de instellingen voor de netwerkverbinding op basis van uw installatieomgeving te voltooien:

- Voor het configureren van de netwerkinstellingen, moet u de camera via LAN op uw PC aansluiten. Voor meer informatie, raadpleeg “3.1 Netwerkverbinding via LAN” op pagina 4.
- Voor het configureren van de netwerkinstellingen via de instellingen-wizard, raadpleeg “3.2 Netwerkconfiguraties via de wizard” op pagina 8.
- Voor het configureren van de netwerkinstellingen via een webbrowser, raadpleeg “3.3 Netwerkconfiguraties via de webbrowser” op pagina 12.

3.1 Netwerkverbinding via LAN

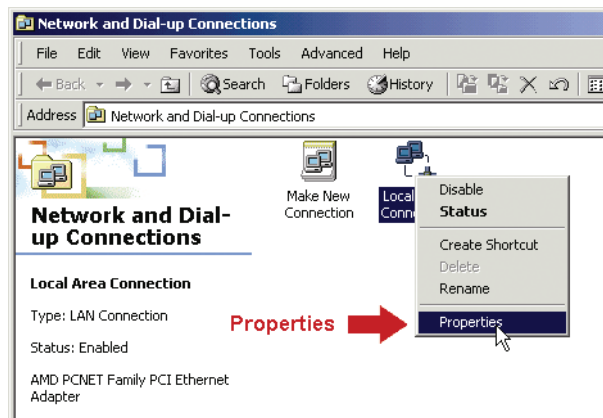
Stap 1: Verbind deze netwerkcamera en uw PC via een RJ45-netwerkkabel en zorg ervoor dat de camera is ingeschakeld.

Stap 2: Stel het IP-adres van de PC's in als “192.168.1.XXX” (1 ~ 255, met uitzondering van 10).

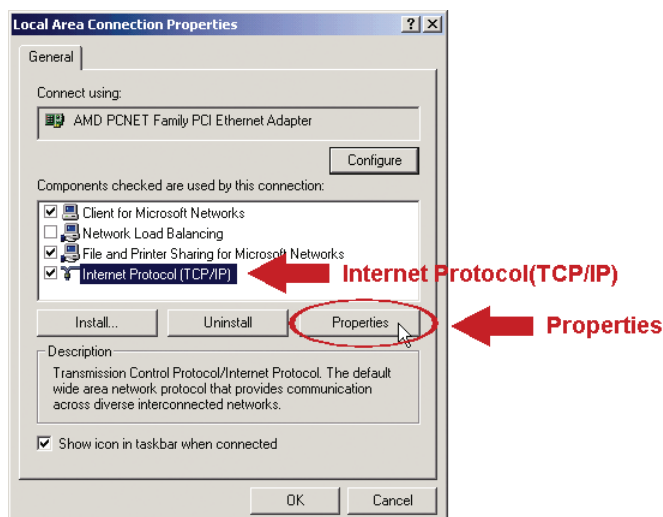
Voor Windows 2000-gebruikers:

a) Selecteer “Start” → “Instellingen” → “Netwerk- en inbelverbindingen”.

b) Klik met de rechtermuisknop op “Local Area Connection” en selecteer “Eigenschappen”.

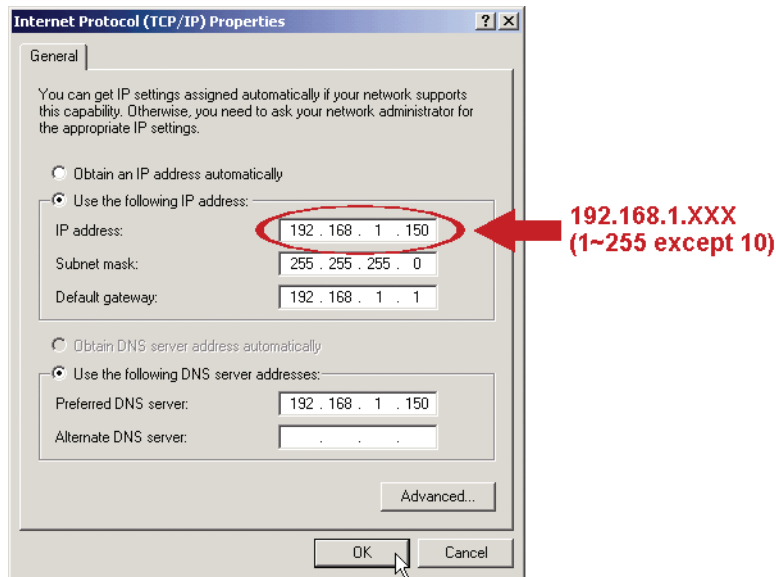


c) Selecteer in de “Algemeen”-tab “Internet Protocol (TCP/IP)” en vervolgens “Eigenschappen”.



d) Selecteer in de “Algemeen”-tab “Gebruik het volgende IP-adres” en stel het IP-adres in zoals hieronder beschreven.

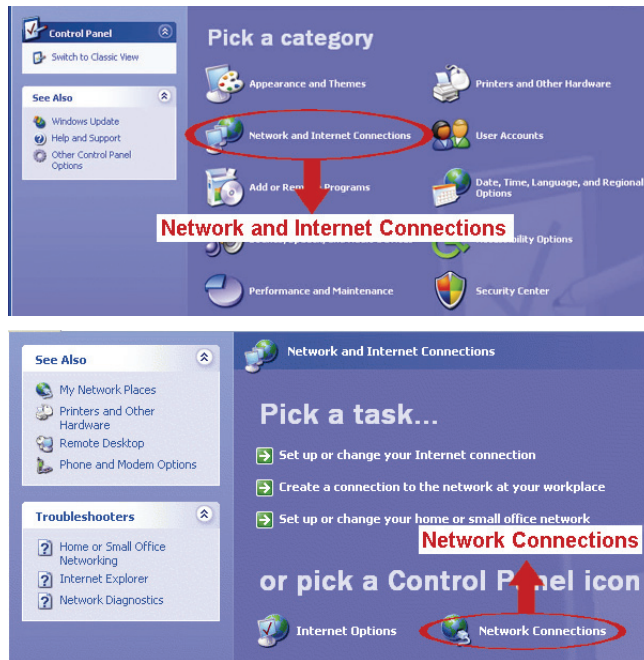
Opmerking: Het is aan te raden om de huidige instellingen te noteren en daarna te wijzigen zoals geïnstrueerd. Het is handig wanneer u de netwerkinstellingen van de PC moet herstellen voor het later verbinden met internet.



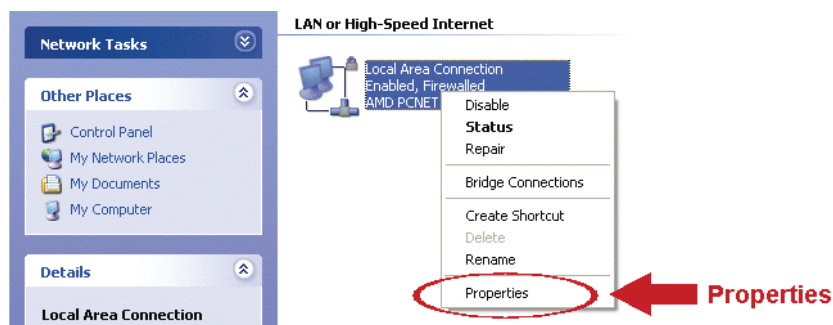
e) Klik op “OK” om het dialoogvenster “Eigenschappen voor Internet Protocol (TCP/IP)” te sluiten. Klik vervolgens op “Sluiten” om het dialoogvenster “Eigenschappen voor Local Area Connection” te sluiten.

Voor Windows XP-gebruikers :

a) Selecteer “Start” “Configuratiescherm” “Netwerk- en Internetverbindingen” “Netwerkverbindingen” (Als u in “Categorieuweergave” bent).



- b) Klik in “LAN of High-Speed Internet” met de rechtermuisknop op “Local Area Connection” en selecteer “Eigenschappen”.



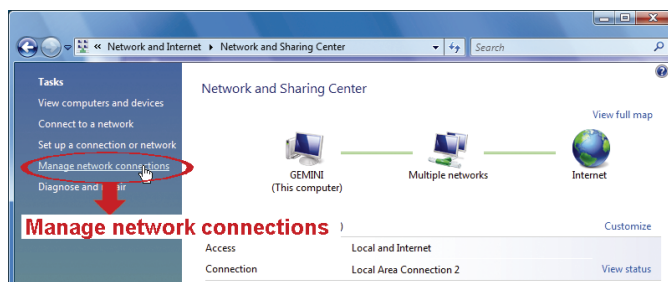
- c) Selecteer in de “Algemeen”-tab “Internet Protocol (TCP/IP)” en vervolgens “Eigenschappen”.
 d) Selecteer in de “Algemeen”-tab “Gebruik het volgende IP-adres” en stel het IP-adres in op “192.168.1.XXX” (XXX kan een willekeurige waarde van 1 ~ 255 met uitzondering van 10 zijn).

Opmerking: Het is aan te raden om de huidige instellingen te noteren en daarna te wijzigen zoals geïnstrueerd. Het is handig wanneer u de netwerkinstellingen van de PC moet herstellen voor het later verbinden met internet.

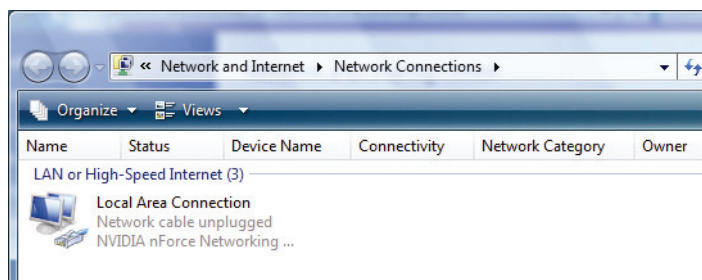
- e) Klik op “OK” om het dialoogvenster “Eigenschappen voor Internet Protocol (TCP/IP)” te sluiten. Klik vervolgens op “Sluiten” om het dialoogvenster “Eigenschappen voor Local Area Connection” te sluiten.

Voor Windows Vista-gebruikers:

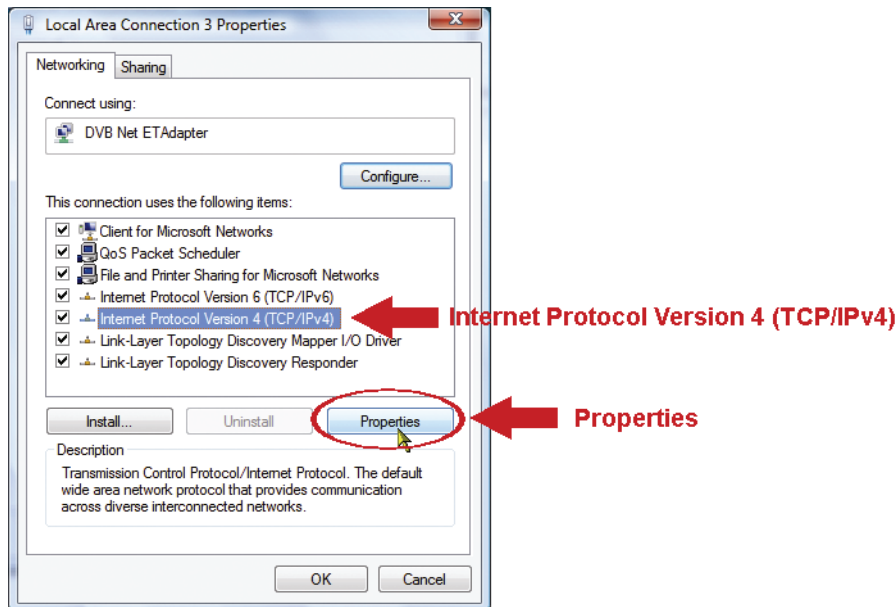
- a) Selecteer “Start” (Start) → “Configuratiescherm” → “Netwerk en Internet” om “Netwerkkentrum” te openen. Klik vervolgens op “Netwerkverbindingen beheren” (Als u in “Categorieweergave” bent).



- b) Klik met de rechtermuisknop op “Local Area Connection” en selecteer “Eigenschappen”.

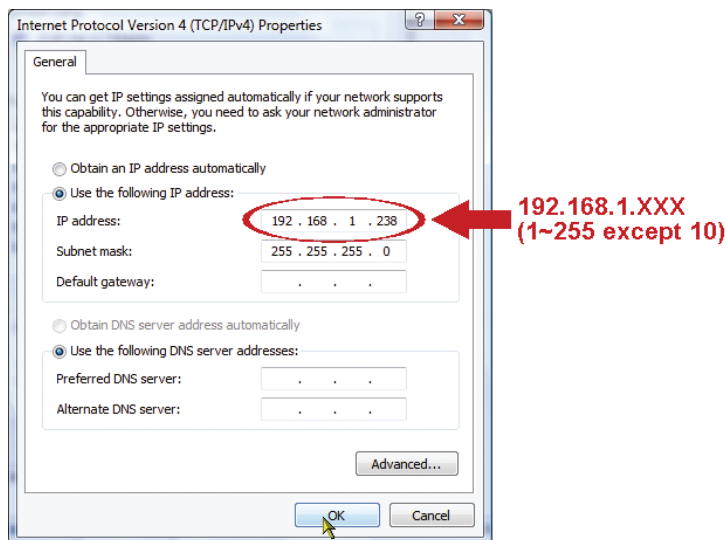


- c) Selecteer in de “Netwerken”-tab “Internet Protocol Versie 4 (TCP/IPv4)” en vervolgens “Eigenschappen”.



- d) Selecteer in de “Algemeen”-tab “Gebruik het volgende IP-adres” en stel het IP-adres in zoals hieronder beschreven.

Opmerking: Het is aan te raden om de huidige instellingen te noteren en daarna te wijzigen zoals geïnstreueerd. Het is handig wanneer u de netwerkinstellingen van de PC moet herstellen voor het later verbinden met internet.



- e) Klik op “OK” om het dialoogvenster “Eigenschappen voor Internet Protocol Versie 4 (TCP/IPv4)” te sluiten. Klik vervolgens op “Sluiten” om het dialoogvenster “Eigenschappen voor Local Area Connection” te sluiten.

3.2 Netwerkconfiguraties via de wizard

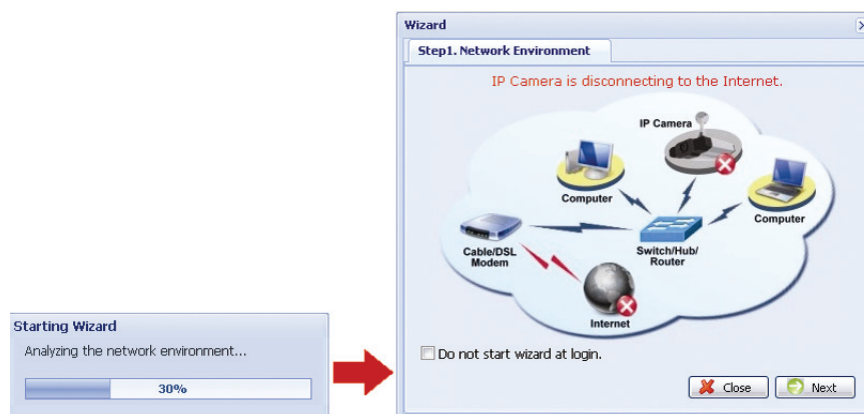
Voor een selectief aantal modellen is een snelinstallatie-wizard beschikbaar via uw webbrowser voor het wijzigen van het wachtwoord, de datum- en tijdstellingen en netwerkconfiguraties.

- Voor meer informatie over de wizard, raadpleeg “3.2.1 De Wizard inzetten” op pagina 8.
- Voor meer informatie over DDNS instellen voor PPPoE en DHCP, raadpleeg “3.2.2 DDNS instellen” op pagina 10.

Opmerking: U kunt ook later de instellingen in de pagina van de systeemconfiguratie via uw webbrowser wijzigen. Voor meer informatie, raadpleeg “3.3 Netwerk configuraties via de webbrowser” op pagina 12.

3.2.1 De Wizard inzetten

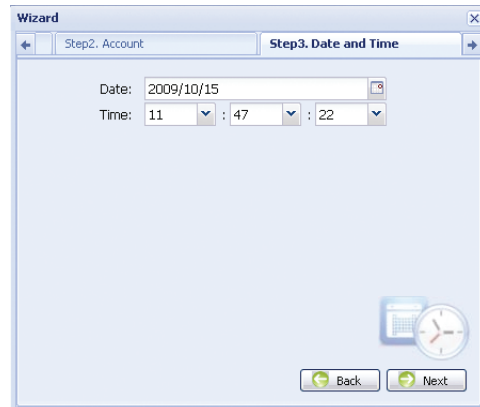
- Stap 1: Open uw webbrowser, bijvoorbeeld Microsoft Internet Explorer, en typ in het URL-vak “<http://192.168.1.10>”.
- Stap 2: Typ in de inlogpagina de standaard gebruikersnaam (admin) en wachtwoord (admin) in en voer de beveiligingscode van de afbeelding hieronder in. Klik vervolgens op “INLOGGEN”.
- Stap 3: De wizard zal vervolgens het analyseren van uw netwerk omgeving starten en uw netwerk omgeving weergeven. Selecteer “Volgende” om verder te gaan.



- Stap 4: Wijzig indien nodig het toegangswachtwoord in “Account”. Zo niet, laat alle kolommen leeg en selecteer “Volgende”.

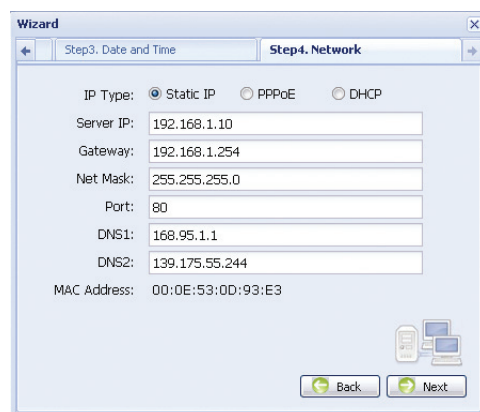


Stap 5: Controleer in “Datum en tijd” of de datum- en tijdstellingen correct zijn en wijzig zonodig.



Stap 6: Selecteer in “Netwerk” het netwerktype op basis van uw netwerkomgeving (Statische IP/PPPoE/DHCP) en typ de benodigde informatie in.

Opmerking: Deze camera ondersteunt geen POE-router of -hub.



Voor statische IP:

- a) Voer de gegevens van “Server IP”, “Gateway” en “Net Mask” in die u van uw ISP (Internet Service Provider) hebt ontvangen.
- b) Voer het poortnummer in. Het geldige nummer varieert van 1 tot 9999. De standaardwaarde is 80. De TCP-poort die door HTTP gebruikt wordt is 80. In sommige gevallen is het echter beter om dit poortnummer voor extra flexibiliteit of zekerheid te veranderen.

Voor PPPoE:

- a) Voer de gebruikersnaam en wachtwoord in die u van uw ISP hebt ontvangen.
- b) Ga door met de DDNS-instelling zoals aangegeven in “3.2.2 DDNS instellen” wanneer u in stap 8 gevraagd wordt om de webbrowser opnieuw op te starten.

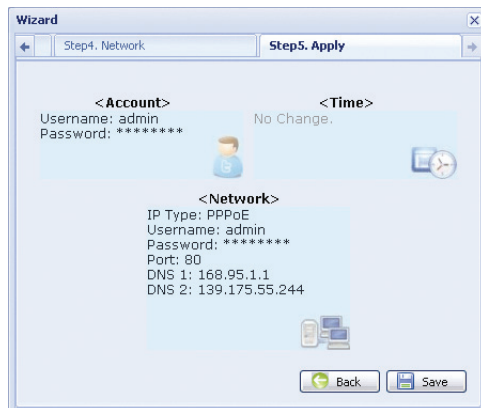
Voor DHCP:

- a) Alvorens deze optie te selecteren, moet u eerst de instellingen van de DHCP-router voltooien. Neem een router en sluit het via uw PC op het internet aan (met statische IP- of PPPoE-instelling). Er zijn verschillende instellingsmethoden voor verschillende routers. Raadpleeg hun respectievelijke gebruikershandleidingen.
- b) Ga door met de DDNS-instelling zoals aangegeven in “3.2.2 DDNS instellen” wanneer u in stap 8 gevraagd wordt om de webbrowser opnieuw op te starten.

Stap 7: In “Toepassen” zijn alle wijzigingen opgesomd. Controleer of de wijzigingen juist zijn.

- Zo ja, klik op “Opslaan”.
- Zo niet, klik op “Terug” waar de wijzigingen moeten worden aangebracht en klik op “Opslaan” om de instellingen toe te passen.

Opmerking: U kunt ook later de instellingen in de pagina van de systeemconfiguratie via uw webbrowser wijzigen. Voor details, raadpleeg “5. DE CAMERA VIA DE WEBBROWSER BENADEREN” in de gebruikershandleiding.

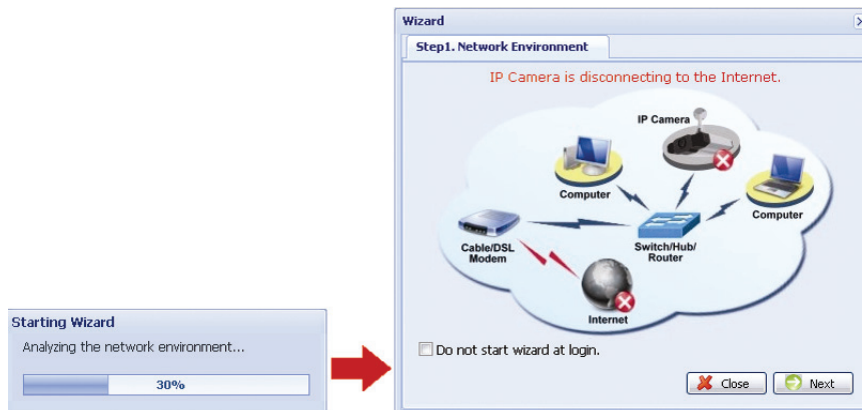


Stap 8: U zult gevraagd worden om uw webbrowser voor de wijzigingen van de netwerkinstellingen opnieuw op te starten.

- Voor PPPoE en DHCP, ga door zoals aangegeven in “3.2.2 DDNS instellen”.
- Voor statische IP, ontkoppel uw camera en uw PC en sluit ze apart aan op Internet. Voer vervolgens in het URL-adresvak van de webbrowser het IP-adres van de camera in en kijk of u met succes de camera kunt benaderen.

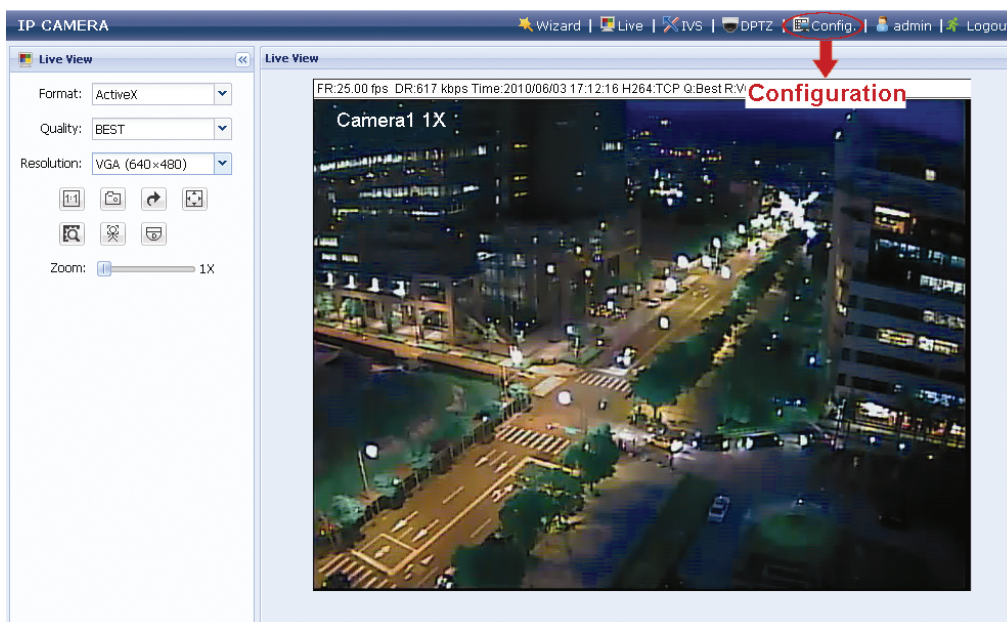
3.2.2 DDNS instellen

Stap 1: Log de netwerkcamera opnieuw in en selecteer “Sluiten” voor het controleren van de netwerkomgeving.



Stap 2: Klik in de live-pagina op “Config.” of “Configuratie” om de configuratiepagina te openen.

Opmerking: Verschillende cameramodellen kunnen een andere live-weergave en configuratiepagina's hebben. De onderstaande afbeeldingen zijn slechts voorbeelden en kunnen er anders uitzien dan die u bezit.



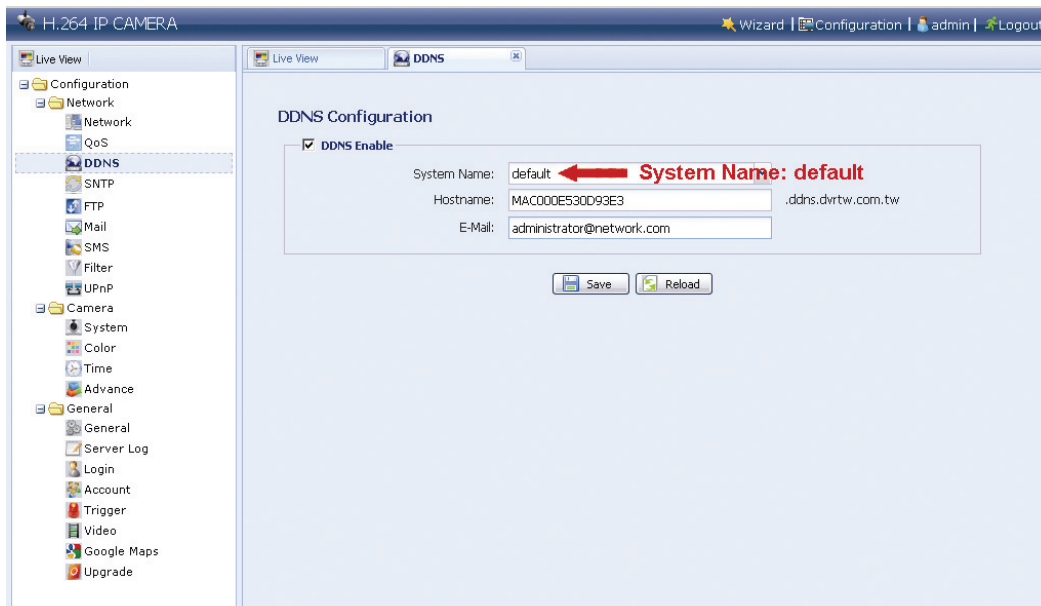
Stap 3: Klik op “Netwerk” → “DDNS” en markeer “DDNS inschakelen”.

Stap 4: Selecteer “standaard” of de hostnaam die u hebt aangemeld voor een DDNS-service in “Systeemnaam” (excl. dyndns).

Als “standaard” beschikbaar is om te kiezen

Behoud de standaardwaarde in “Hostnaam”, dat wil zeggen *het MAC-adres van deze camera* of verander de naam in iets betekenisvol. Het is gemakkelijker te onthouden.

Noteer vervolgens het hele adres van de camera, bijvoorbeeld *MAC00E530D93E3.ddns.dvrtw.com.tw*.



Als “standaard” niet beschikbaar is om uit te kiezen

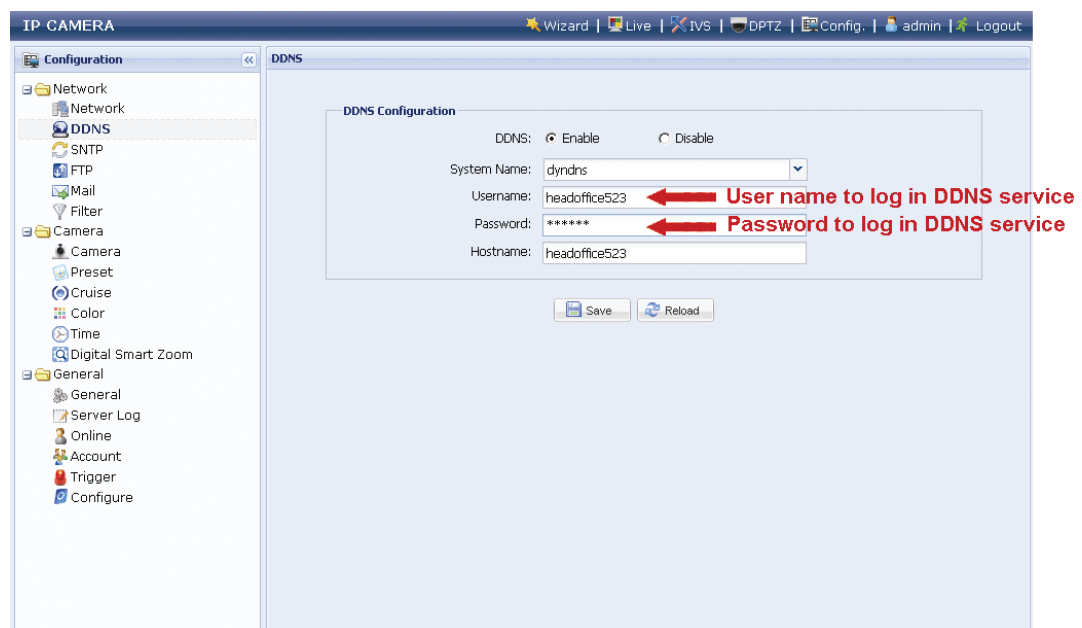
Opmerking: U kunt ook een DDNS-account bij een website maken die gratis DDNS-service aanbiedt. Voor meer informatie, raadpleeg “APPENDIX 1 EEN ACCOUNT VOOR DDNS-SERVICE MAKEN

” op pagina 15.

Selecteer uit de drop-down-lijst de naam van het systeem die u bij het inschrijven van de DDNS-service hebt ingesteld, bijvoorbeeld, dyndns.

Voer de gebruikersnaam en wachtwoord in die u hebt gebruikt om in de DDNS-service in te loggen.

Voer vervolgens de hostnaam in die u bij het inschrijven van de DDNS-service hebt ingesteld, bijvoorbeeld, headoffice523.



Stap 5: Klik op “Opslaan” en log uit. Ontkoppel vervolgens uw camera en PC en sluit ze apart op Internet aan.

Stap 6: Voer in het URL-adresvak van de webbrowser de hostnaam in die u zojuist genoteerd hebt en kijk of u de camera met succes kunt benaderen.

3.3 Netwerkconfiguraties via de webbrowser

Stap 1: Open uw webbrowser, bijvoorbeeld Microsoft Internet Explorer, en typ in het URL-vak “<http://192.168.1.10>”.

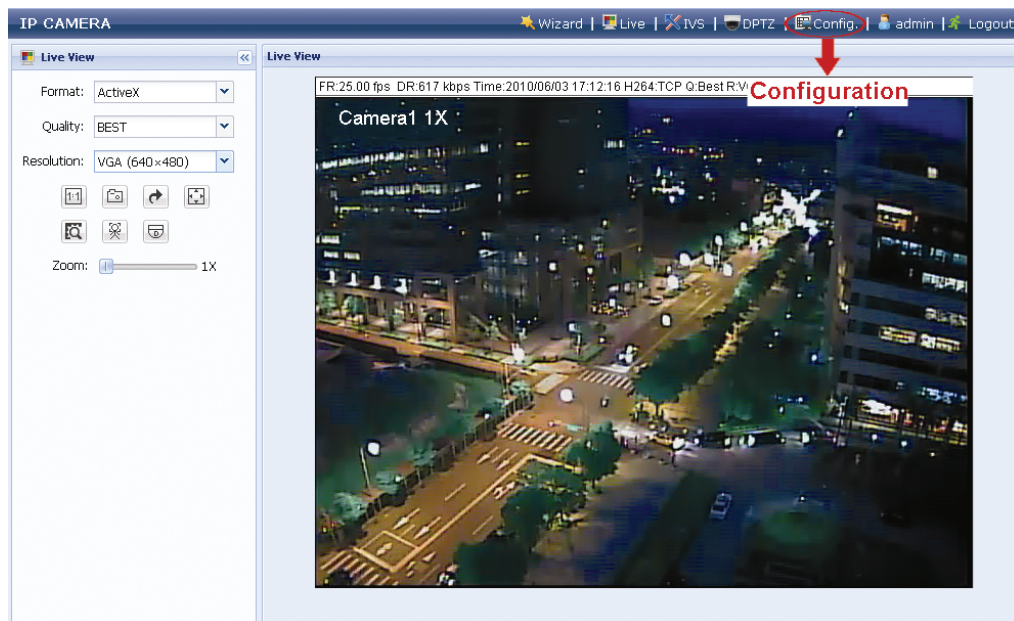
Stap 2: Typ in de inlogpagina de standaard gebruikersnaam (*admin*) en wachtwoord (*admin*) in en voer de beveiligingscode van de afbeelding hieronder in. Klik vervolgens op “INLOGGEN”.

Opmerking: De wizard overslaan indien van toepassing.

Stap 3: Klik in de live-pagina op “Config.” of “Configuratie” om de configuratiepagina te

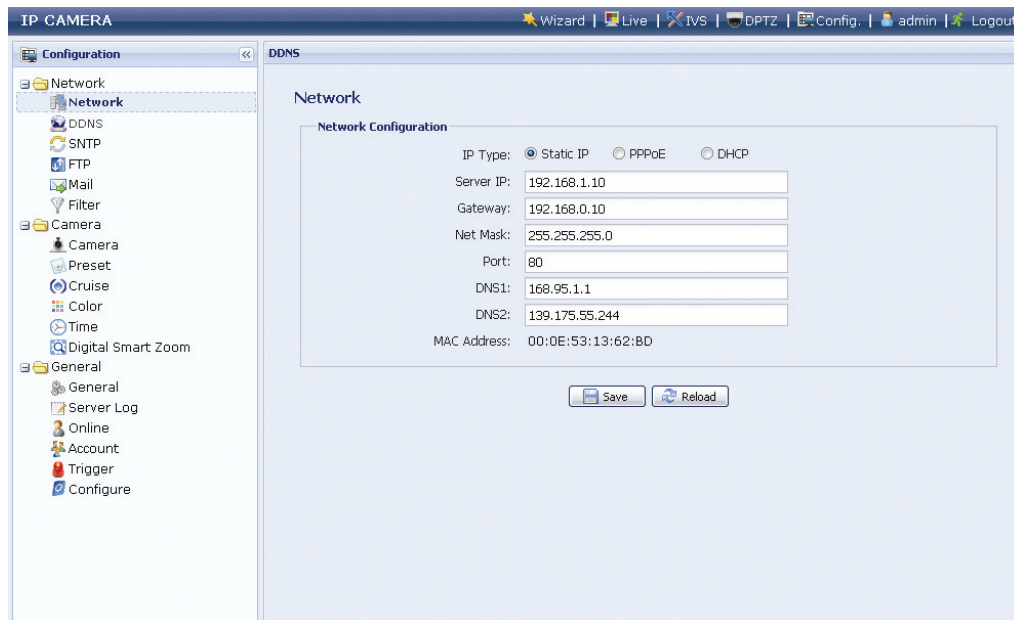
openen.

Opmerking: Verschillende cameramodellen kunnen een andere live-weergave en configuratiepagina's hebben. De onderstaande afbeeldingen zijn slechts voorbeelden en kunnen er anders uitzien dan die u bezit.



Stap 4: Klik op “Netwerk” → “Netwerk” om de verbinding te selecteren: Statische IP, PPPoE, en DHCP.

Opmerking: Deze camera ondersteunt geen POE-router of -hub.



Voor statische IP:

- Voer de gegevens van “Server IP”, “Gateway” en “Net Mask” in die u van uw ISP (Internet Service Provider) hebt ontvangen.
- Voer het poortnummer in. Het geldige nummer varieert van 1 tot 9999. De standaardwaarde is 80. De TCP-poort die door HTTP gebruikt wordt is 80. In sommige gevallen is het echter beter om dit poortnummer voor extra flexibiliteit of zekerheid te veranderen.
- Klik op “Opslaan” om uw netwerkconfiguraties op te slaan en uit te loggen.
- Ontkoppel uw camera en PC en sluit ze apart op Internet aan. Voer vervolgens in het URL-adresvak van de webbrowser het IP-adres of de hostnaam in die u zojuist genoteerd hebt

en kijk of u de camera met succes kunt benaderen.

Voor PPPoE:

- a) Voer de gebruikersnaam en wachtwoord ontvangen van uw ISP in en klik op “Opslaan”.
- b) Ga verder met de DDNS-instelling zoals aangegeven in “3.2.2 DDNS instellen”.

Voor DHCP:

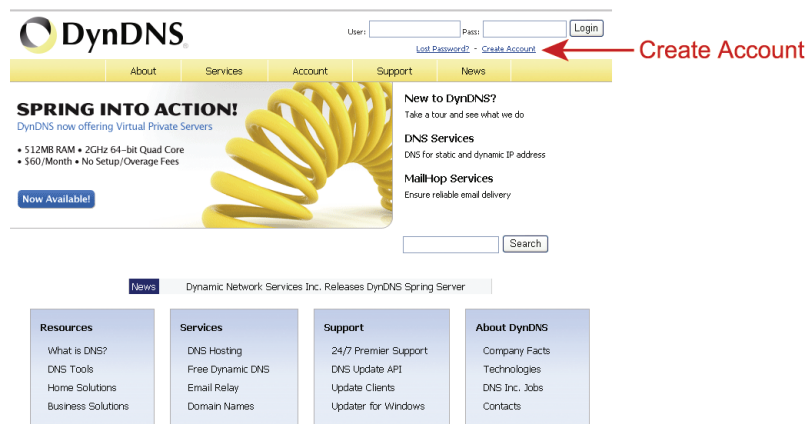
- a) Alvorens deze optie te selecteren, moet u eerst de instellingen van de DHCP-router voltooien. Neem een router en sluit het via uw PC op het internet aan (met statische IP- of PPPoE-instelling). Er zijn verschillende instellingsmethoden voor verschillende routers. Raadpleeg hun respectievelijke gebruikershandleidingen.
- b) Ga verder met de DDNS-instelling zoals aangegeven in “3.2.2 DDNS instellen”.

APPENDIX 1 EEN ACCOUNT VOOR DDNS-SERVICE MAKEN

Voor PPPoE of DHCP moet u de hostnaam invoeren die naar het IP-adres van uw netwerkcamera wijst om eerst in te loggen. Naast het gebruik van de standaard DDNS-service, kunt u ook een nieuwe DNS-services aanvragen.

Er zijn veel websites voor gratis DDNS-servicetoepassingen en hieronder is een voorbeeld van een DDNS-accounttoepassing van de website <http://www.dyndns.com>.

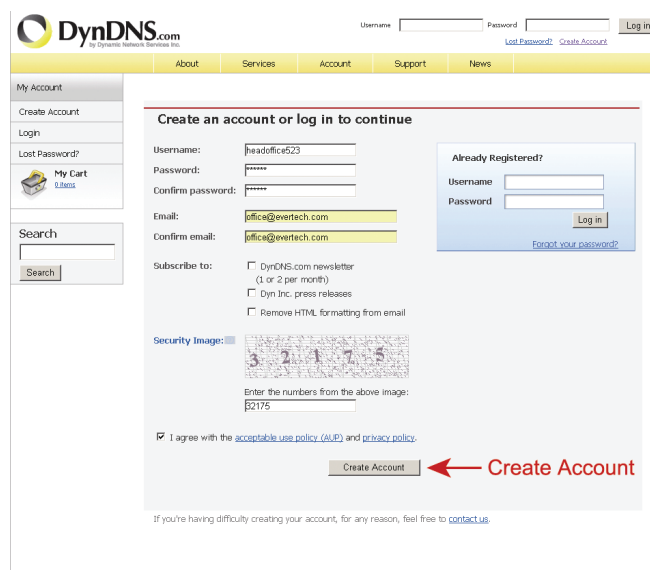
Stap 1: Ga naar <http://www.dyndns.com> en klik op “**Maak account**” om een DDNS-account aan te melden.



Stap 2: Voer alle benodigde gegevens in voor het aanmelden van een account volgens de instructies van de website.

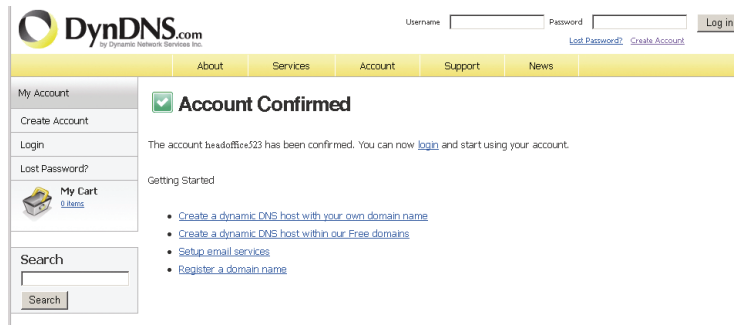
- Typ een gebruikersnaam in voor het inloggen, bijvoorbeeld headoffice523.
- Stel het wachtwoord in en voer het opnieuw in om te bevestigen.
- Typ uw e-mailadres in en voer het nogmaals in om te bevestigen.

Klik vervolgens op “**Maak account**”.



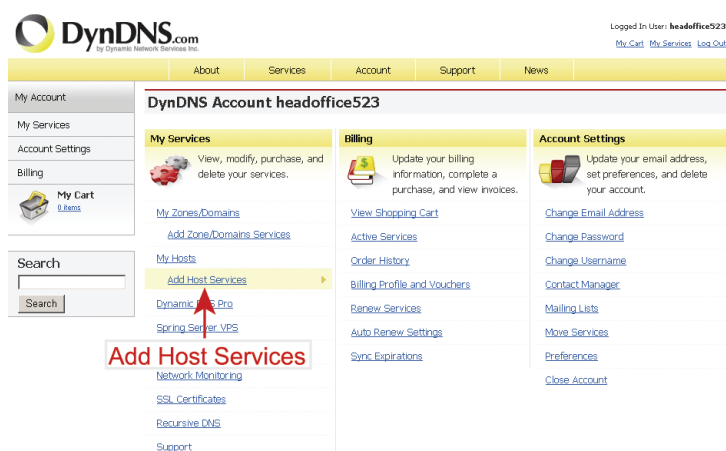
Stap 3: Het systeem zal automatisch een bevestiging per e-mail naar uw e-mailaccount versturen. Lees deze e-mail binnen 48 uur en voltooi de procedure om uw account te activeren volgens de instructies in de e-mail.

Wanneer het account wordt bevestigd, zult u “Account bevestigd” zien. Uw account is nu succesvol aangemaakt.



Stap 4: Klik op “Inloggen” en voer de gebruikersnaam en wachtwoord in die u vooraf hebt ingesteld om in te loggen

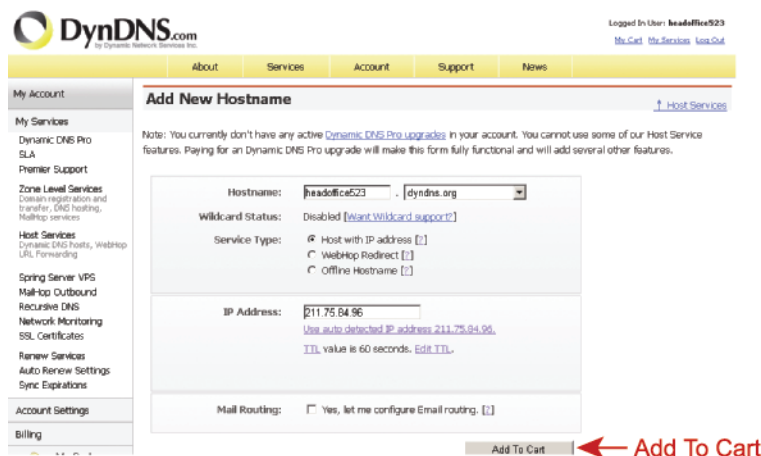
Stap 5: Klik op “Host-service toevoegen”.



- Voer een betekenisvolle hostnaam in.
- Kies een host-systeemnaam.
- Voer het IP-adres dat u wilt doorsturen.

Noteer de hele hostnaam, bijvoorbeeld *headoffice523.dyndns.org*.

Klik vervolgens op “Aan winkelwagen toevoegen” voor de facturering.



Opmerking: Deze service is gratis. Voltooi het factureringsproces en **GEEN** betaalinformatie is vereist.

Stap 6: Klik na de kassa op “Activeer service” en bent u nu klaar om de DDNS-services te gebruiken.

Free Services Checkout

Once you have confirmed the contents of your cart your services will be instantly activated.

Service	Period	Price
Dynamic DNS Hosts headoffice523.dnswall.com	-	\$0.00
Sub-Total:		\$0.00

Activate Services >> ← **Activate Services**

Stap 7: Ga terug naar uw webbrowser en ga naar “Netwerk” → “DDNS”. Volg de beschrijving in “3.2.2 DDNS instellen” op pagina 10.

APPENDIX 2 IVS CONFIGURATIES

IVS gerelateerde functies zijn gegroepeerd in twee categorieën en ze mogen niet op hetzelfde moment worden geactiveerd:

- Intelligent Videosysteem (Flow Counting / Virtual Fence / One Way Pass)
- Face Tracking

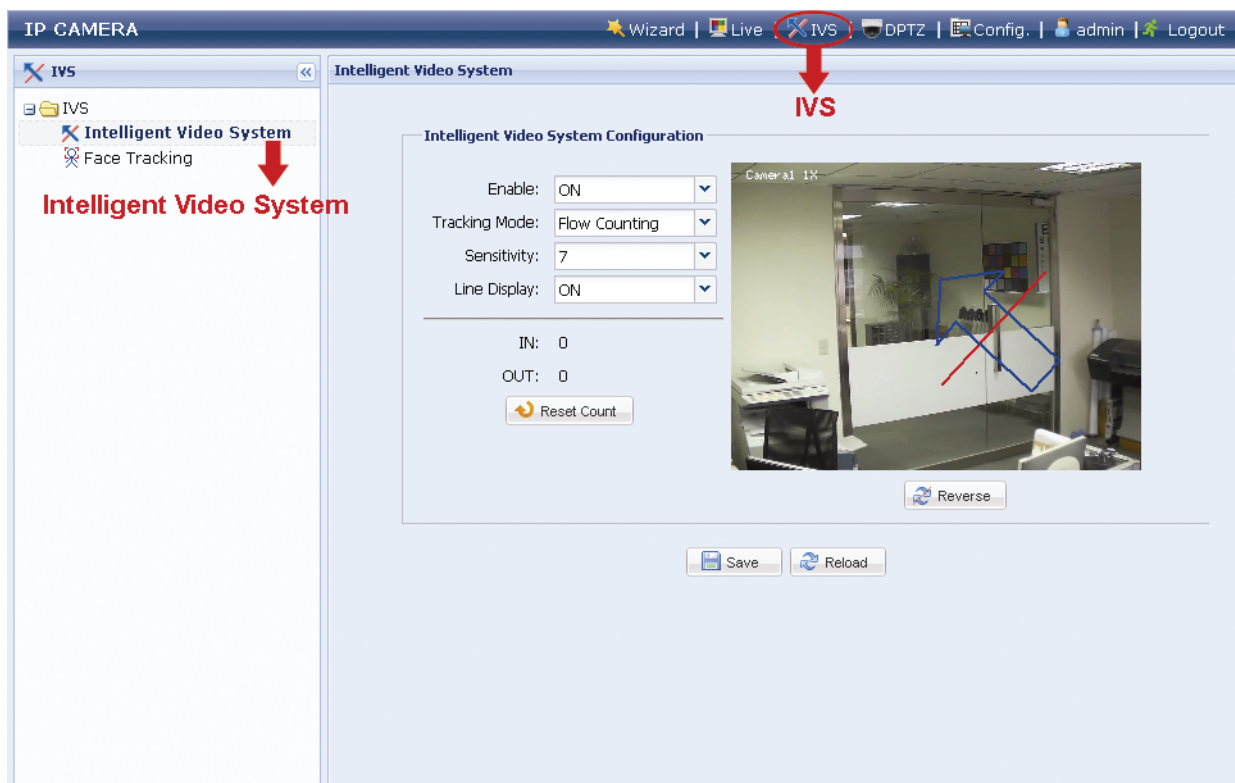
Opmerking: Deze functie is alleen beschikbaar voor Megapixel-modellen.

Opmerking: Deze functie is niet beschikbaar wanneer de stream-formaat is geselecteerd als MJPEG.

A2.1 Intelligent Videosysteem

Opmerking: Wanneer deze functie is ingeschakeld, is het niet toegestaan om DPTZ, Face Tracking, Smart Zoom en optische zoom te gebruiken.

Intelligent Videosysteem laat u kiezen uit Flow Counting, Virtual Fence of One-Way Pass op basis van uw installatieomgeving.



STAP 1: Klik op “IVS” om de configuratiepagina van het IVS-systeem te openen en selecteer “Intelligent Videosysteem”.

STAP 2: Selecteer en stel het IVS-systeem in zoals hieronder beschreven:

ITEM	BESCHRIJVING
Inschakelen	Selecteer "AAN" of "UIT" om de geselecteerde functie in "Tracking-modus" respectievelijk in of uit te schakelen.
Tracking-modus	Selecteer "Flow Counting", "Virtual Fence" of "One Way Pass" uit de drop-down-lijst.
Omgekeerd	<p>Trek een detectielijn direct op het weergavegebied van de Live-weergave boven "Omgekeerd" en klik erop om de detectieoriëntatie te beslissen op basis van uw selectie in "Tracking-modus".</p> <p>■ Voor Flow Counting:</p> <p>IN: Mensen die vanuit de tegenovergestelde richting van het pijlteken komen.</p> <p>UIT: Mensen die vanuit dezelfde richting als het pijlteken komen.</p> <p>■ Voor Virtual Fence:</p> <p>Een gebeurtenis treedt op als iemand over de detectielijn loopt.</p> <p>■ Voor One Way Pass:</p> <p>Een gebeurtenis treedt op als iemand van de tegenovergestelde richting naar het pijlteken loopt.</p>
Gevoeligheid	Stel de gevoeligheid voor IVS in van 00 ~ 15. Hoe groter de waarde, hoe gevoeliger de IVS wordt.
Lijnweergave	Selecteer (AAN) of (UIT) om respectievelijk de detectielijn voor de IVS op de Live-weergave te tonen of te verbergen.
Telling resetten	Reset het "flow counting"-aantal naar 0 wanneer de tracking-modus op "FLOW COUNTING" is ingesteld en geactiveerd.

STAP 3: Wanneer alle configuraties zijn uitgevoerd, klik op "Opslaan" om uw wijzigingen op te slaan en klik bovenin op "Live" om naar de live-weergave terug te keren.

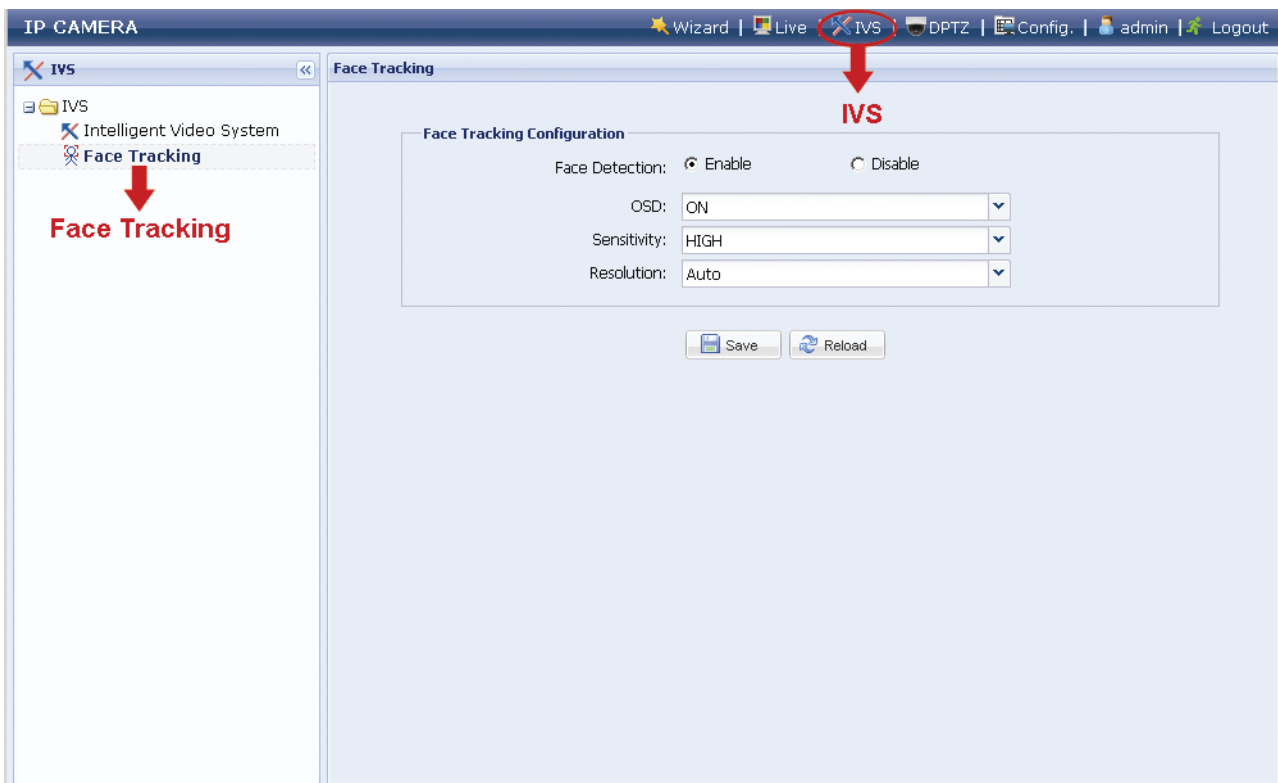
Als "Flow Counting" is geselecteerd en ingeschakeld, ziet u het "flow counting"-paneel zoals hieronder weergegeven in het linkerpaneel van de live-weergave.



A2.2 Face Tracking

Opmerking: Wanneer deze functie is ingeschakeld, is het niet toegestaan om DPTZ, Intelligent Videosysteem, Smart Zoom en optische zoom te gebruiken.

Face Tracking wordt gebruikt om vooral op het gezicht van de indringer in te zoomen, voor iedereen gemakkelijk te identificeren.



STAP 1: Klik op “IVS” om de configuratiepagina van het IVS-systeem te openen en selecteer “Face Tracking”.

STAP 2: Selecteer en stel Face Tracking in zoals hieronder beschreven:

ITEM	BESCHRIJVING
Gezichtdetectie	Selecteer “Inschakelen” om deze functie te activeren of “Uitschakelen” om te deactiveren.
OSD (On Screen Display)	Selecteer “AAN” om de volgende statusberichten op de live-weergave weer te geven: FACE STANDBY: Deze functie is geactiveerd en klaar voor gebruik. FACE TRACKING: Deze functie volgt. GEZICHT IN- OF UITZOOMEN: Deze functie zoomt in op het gezicht voor het volgen/zoomt uit wanneer het te volgen object het bewakingsgebied verlaat.
Gevoeligheid	Stel de opspoorgevoeligheid van HOOG/GEMIDDELD/LAAG in.
Resolutie	Stel de resolutie voor face-tracking in op Auto/VGA/QVGA.

STAP 3: Wanneer alle configuraties zijn uitgevoerd, klik op “Opslaan” om uw wijzigingen op te slaan en klik bovenin op “Live” om naar de live-weergave terug te keren.

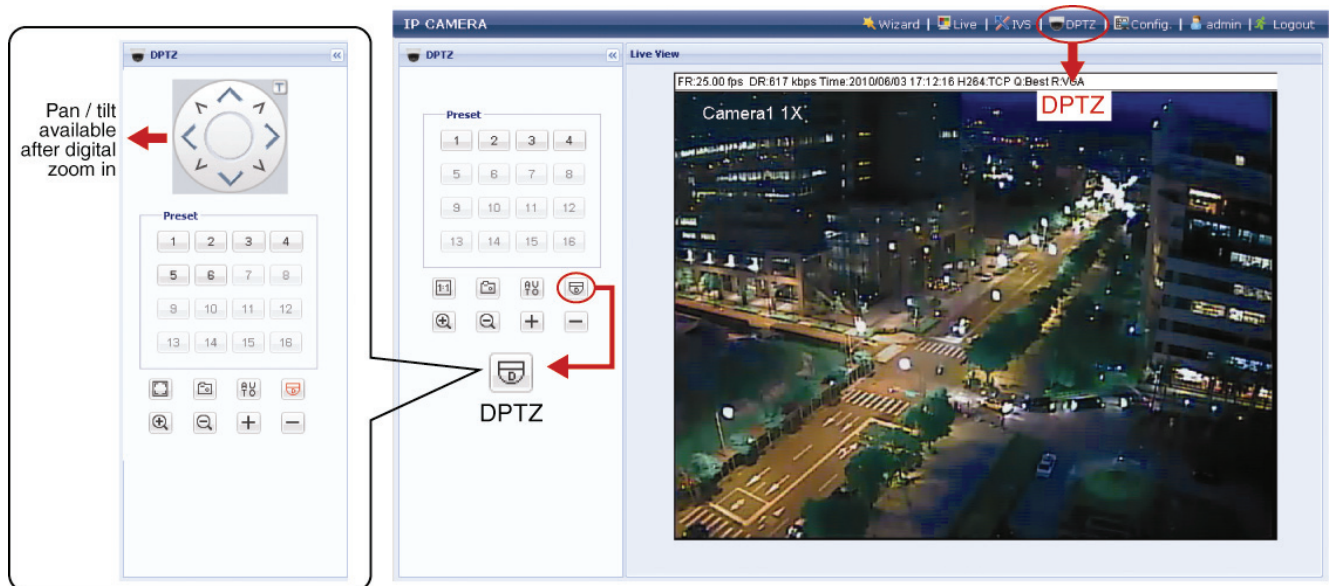
APPENDIX 3 DIGITALE PTZ (DPTZ) ACTIES

Dit type vaste netwerkkamera heeft PTZ mogelijkheden, d.w.z. digitale PTZ (hierna “DPTZ” genoemd), voor het bewaken van een groot gebied.









Opmerking: Deze functie is alleen beschikbaar voor Megapixel-modellen.

Opmerking: Wanneer deze functie is ingeschakeld, is het niet toegestaan om Intelligent Videosysteem, DPTZ, Face Tracking, Smart Zoom en optische zoom te gebruiken.

STAP 1: Klik op “DPTZ” om het DPTZ-bedieningspaneel weer te geven.



STAP 2: Selecteer de functies wanneer dat nodig is:

PICTOGRAM	FUNCTIE	BESCHRIJVING
	Passend op scherm/herstellen naar de oorspronkelijke grootte	<p>Er zijn verschillende beeldschermresoluties beschikbaar. Wanneer de gekozen resolutie buiten de ondersteuning van uw huidige live-weergave valt, kan een deel van uw zichtveld op het scherm worden gedekt en moet u handmatig op het scherm verplaatsen om het gedekte gedeelte te controleren.</p> <hr/> <p>: Dit wordt gebruikt om de schaal van de geselecteerde resolutie aan te passen om in de huidige afmeting van de live-weergave te passen.</p> <hr/> <p>: Dit wordt gebruikt om de geschaalde live-weergaveresolutie naar de oorspronkelijke grootte te herstellen.</p>
	Snapshots opnemen	Klik erop om een foto van de huidige weergave te nemen en in de opgegeven locatie in "Config." → "Camera" → "Camera" → "Snapshot-pad" op te slaan.
	Auto-modus inschakelen	<p>Klik erop om de automatische modus van de camera te activeren. De automatische modus kan "Reeks" of "Auto Pan" zijn gespecificeerd in "Config.", "Camera", "Cruise", "Actieve Modus".</p> <p>Opmerking: Deze functie is alleen beschikbaar wanneer DPTZ is ingeschakeld.</p> <hr/> <p>Reeks: Verplaats regelmatig naar een reeks vooraf ingestelde punten zoals gespecificeerd in "Config." → "Camera" → "Cruise" → "Actieve Modus", "Reeks".</p> <p>Opmerking: De vooraf ingestelde punten worden ingesteld in "Config." "Camera" Voorinstelling".</p> <hr/> <p>Auto-panning: Verplaats automatisch en horizontaal.</p>
	DPTZ inschakelen	<p>Klik erop om de digitale PTZ-functie te activeren. Wanneer deze functie is ingeschakeld, zijn de volgende bewerkingen beschikbaar:</p> <ul style="list-style-type: none"> ■ Auto-modus ■ Verplaats omhoog/omlaag/links/rechts na het digitaal inzoomen.
	Optisch in- of uitzoomen*	Klik erop om het beeld optisch in of uit te zoomen.
	Maximaal optisch in- of uitzoomen*	Klik erop om het beeld tot het grootste bereik in te zoomen/zoom het beeld optisch uit naar de oorspronkelijke grootte.

* Alleen beschikbaar voor Megapixel AC-type cameramodellen