



BUITEN IR-NETWERKCAMERA Serie

INSTALLATIEGIDS

Lees deze instructies voor gebruik zorgvuldig door en bewaar het voor later naslag.

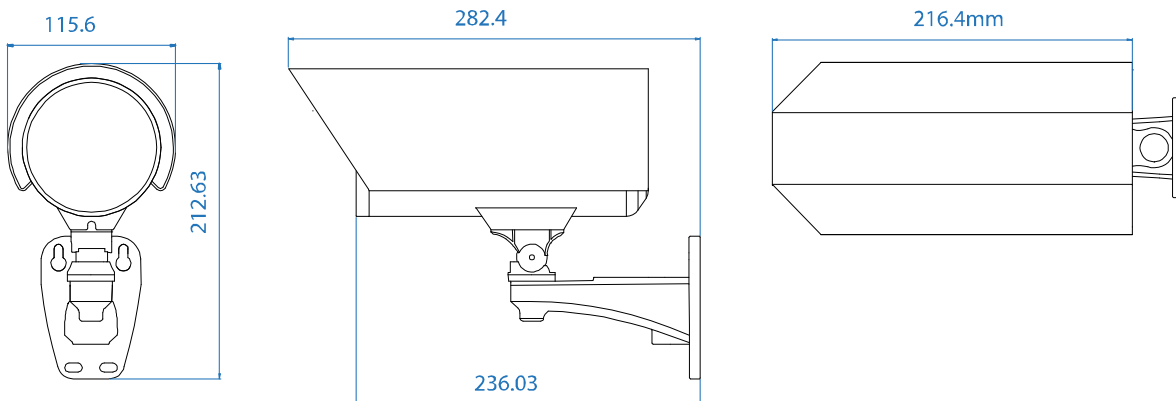
1. OVERZICHT

1.1 Inhoud verpakking

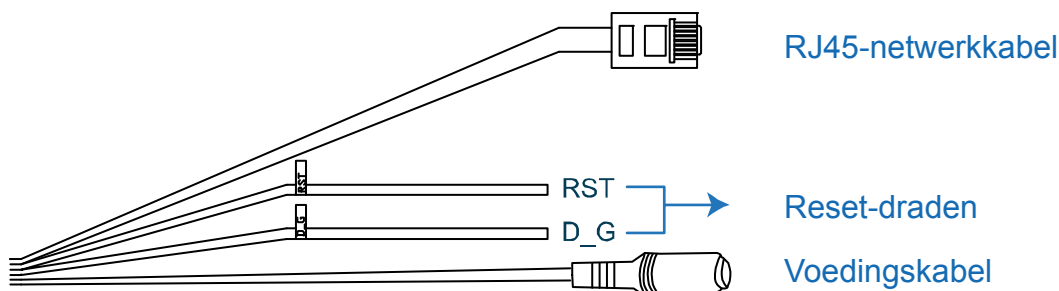
- Netwerkkamera
- Installatiesticker
- Installatiegids
- Adapter voor RJ45 kabel-extender
- CD-ROM disc (inclusief gebruikershandleidingen & CMS software "Video Viewer")

1.2 Afmetingen

Unit: mm



1.2 Kabeloverzicht

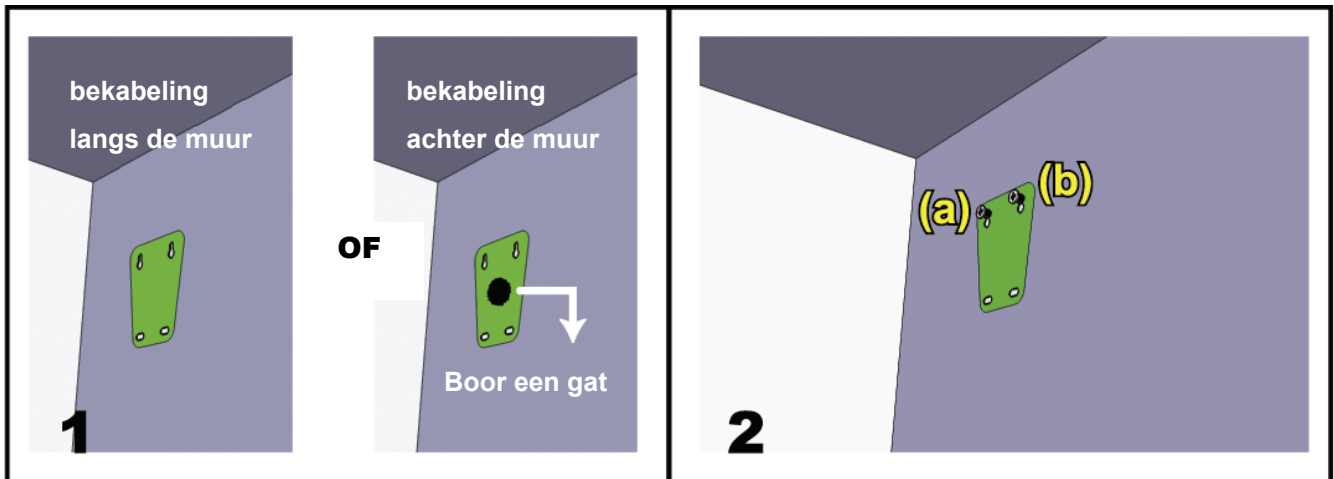


KABEL	BESCHRIJVING
RJ45-netwerkkabel	Sluit het aan op de bijgeleverde adapter voor de RJ45-kabel-extender voor het verlengen van de kabel en maak een andere RJ45-netwerkkabel met geschikte lengte gereed voor uw verbinding.
Reset-draden	Verwijder de isolatielaag van deze twee draden en draai ze in elkaar om naar de standaardinstellingen te resetten. Dit zal alle parameters, inclusief het IP-adres naar de standaard fabrieksinstellingen resetten. Opmerking: Schakel de voeding uit alvorens deze twee draden samen te twisten en schakel de voeding weer in om de standaardinstellingen te herstellen.
Voedingskabel	Aansluiten op een 12V DC-voeding.

2. INSTALLATIE EN AANSLUITEN

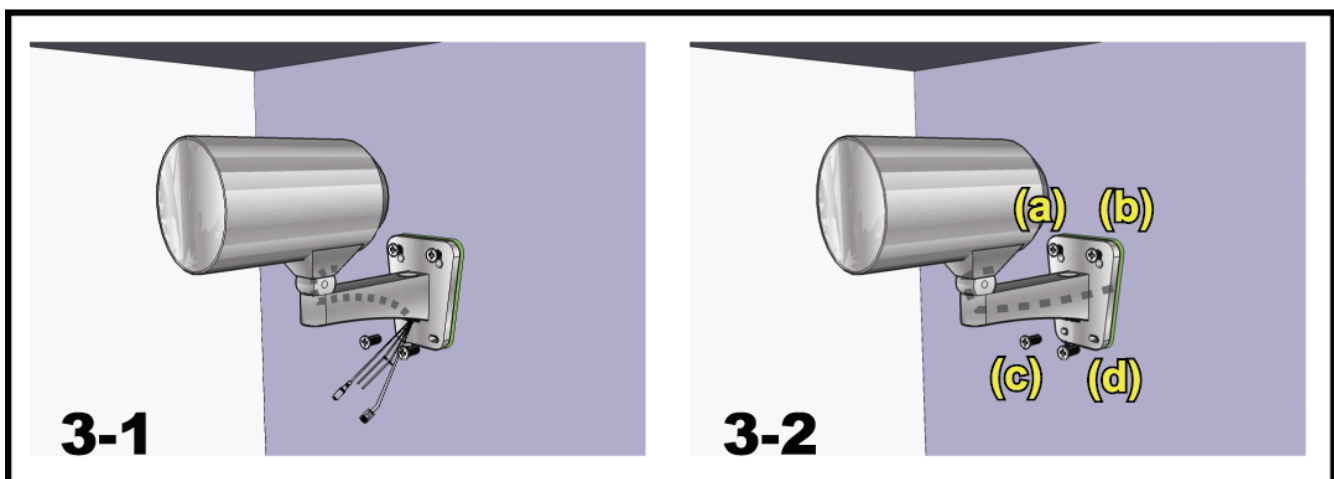
2.1 De camera installeren

Opmerking: De afbeelding hieronder is alleen voor installatie en kan het werkelijke product er anders uitzien dan op de onderstaande afbeelding.



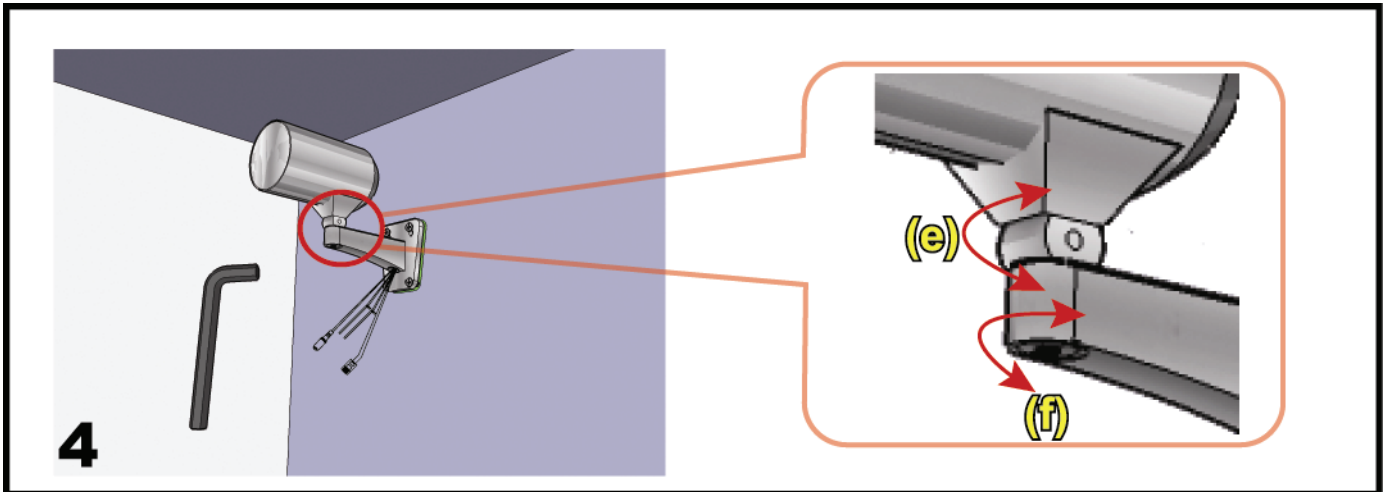
Plak de meegeleverde installatiesticker op de locatie waar de camera zal worden geïnstalleerd. Op basis van uw installatieomgeving, boor een gat in het midden van de sticker om indien nodig, later de voedings- en videokabel door te voeren.

Draai de schroeven bij (a) & (b) lichtjes vast zoals aangegeven en zorg ervoor dat de schroeven niet tot op het eind zijn bevestigd.



- 1) Op basis van uw installatieomgeving, voer de voedings- en videokabel door de beugel en bevestig de bekabeling van uw camera.
3-1 -- De kabel is aan de andere zijde van de muur verborgen.
3-2 -- De kabel loopt langs de muur.
- 2) Haak de beugel met de camera aan de schroeven bevestigd in stap 2, en duw het naar beneden om de beugel vast te zetten.

- 3) Draai de schroeven bij (a) en (b) vast en zet de andere twee schroeven bij (c) en (d) vast om de beugel vast te zetten.

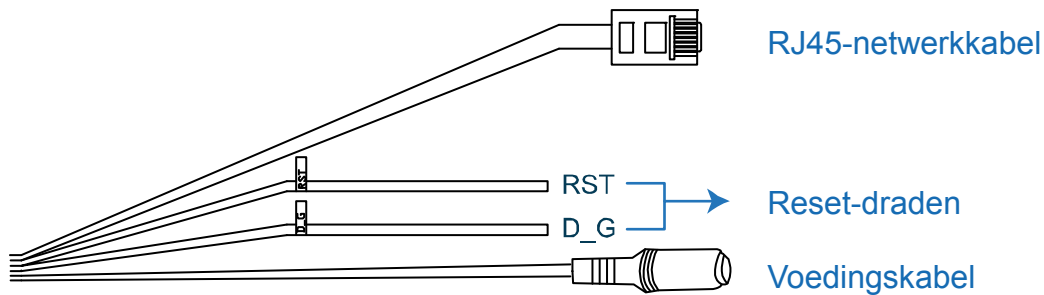


Stel de hoeken van de camera in:

- (e) -- Pas de verticale hoek van de camera aan en zet het vast met de schroef en sleutel, meegeleverd met de beugel.
- (f) -- Draai de schroef op de cameraverbinding met de meegeleverde sleutel een beetje los om de horizontale hoek van de camera aan te passen en draai het vervolgens vast.

2.2 De voeding aansluiten

Sluit de voedingsadapter (optioneel) aan op de voedingsconnector van de camera en op het stopcontact.



Opmerking: De gestabiliseerde voedingsadapter is DC 12 V voor gebruik van dit apparaat.

3. ETHERNET-AANSLUITING

Voor het gebruik van deze netwerkcamera, volg de onderstaande instructies om de instellingen voor de netwerkverbinding op basis van uw installatieomgeving te voltooien:

- Voor het configureren van de netwerkinstellingen, moet u de camera via LAN op uw PC aansluiten. Voor meer informatie, raadpleeg 3.1 Netwerkverbinding via LAN op pagina 4.
- Voor het configureren van de netwerkinstellingen via de wizard, raadpleeg “3.2 netwerkconfiguraties via de wizard” op pagina 8.
- Voor het configureren van de netwerkinstellingen via onze bijgeleverde CMS-software, Video Viewer, raadpleeg “3.3 netwerkconfiguraties via Video Viewer” op pagina 11.

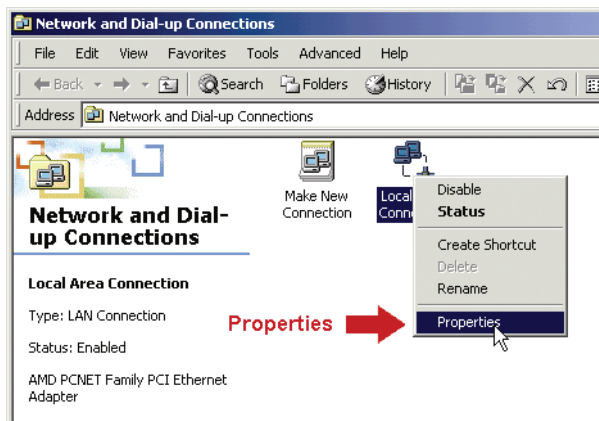
3.1 Netwerkverbinding via LAN

Stap 1: Verbind deze netwerkcamera en uw PC via een RJ45-netwerkkabel en zorg ervoor dat de camera is ingeschakeld.

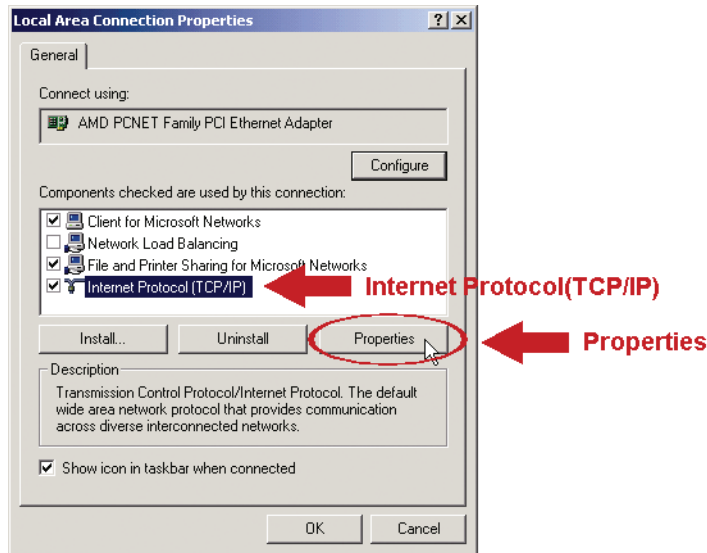
Stap 2: Stel het IP-adres van de PC's in als “192.168.1.XXX” (1 ~ 255, met uitzondering van 10).

Voor Windows 2000-gebruikers:

- Selecteer “Start” “Instellingen” “Netwerk- en inbelverbindingen”.
- Klik met de rechtermuisknop op “Local Area Connection” en selecteer “Eigenschappen”.

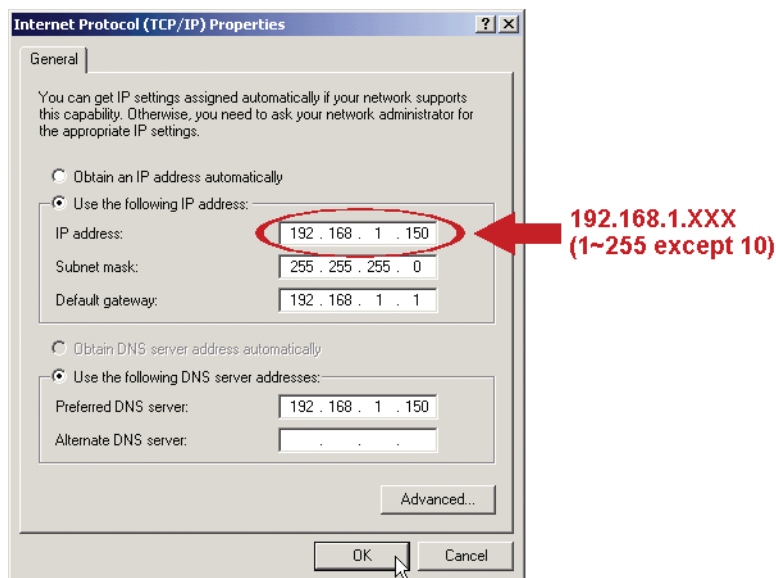


- Selecteer in de “Algemeen”-tab “Internet Protocol (TCP/IP)” en vervolgens “Eigenschappen”.



- d) Selecteer in de “Algemeen”-tab “Gebruik het volgende IP-adres” en stel het IP-adres in zoals hieronder beschreven.

Opmerking: Het is aan te raden om de huidige instellingen te noteren en daarna te wijzigen zoals geïnstreerd. Het is handig wanneer u de netwerkinstellingen van de PC moet herstellen voor het later verbinden met internet.



- e) Klik op “OK” om het dialoogvenster “Eigenschappen voor Internet Protocol (TCP/IP)” te sluiten. Klik vervolgens op “Sluiten” om het dialoogvenster “Eigenschappen voor Local Area Connection” te sluiten.

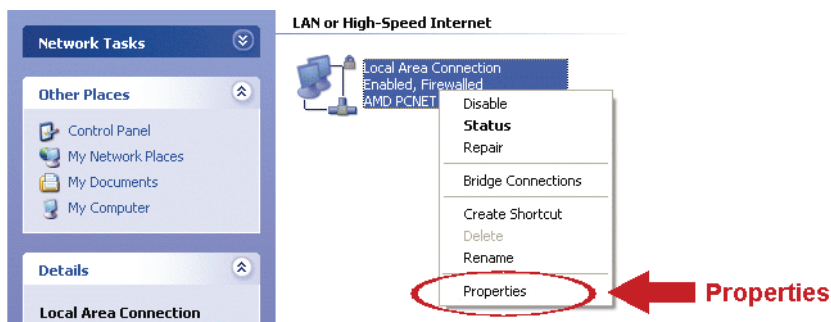
Voor Windows XP-gebruikers :

- a) Selecteer “Start” “Alle Programma’s” “Configuratiescherm” “Netwerk- en Internetverbindingen” “Netwerkverbindingen” (Als u in “Categorieweergave” bent).





- b) Klik in “LAN of High-Speed Internet” met de rechtermuisknop op “Local Area Connection” en selecteer “Eigenschappen”.



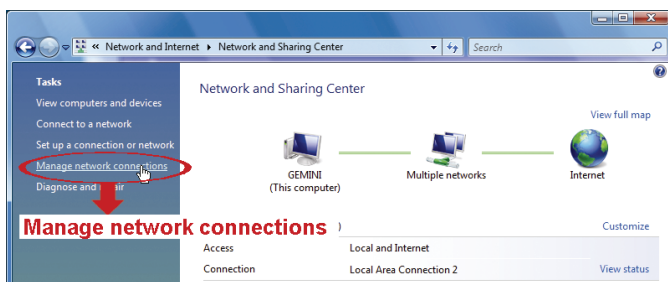
- c) Selecteer in de “Algemeen”-tab “Internet Protocol (TCP/IP)” en vervolgens “Eigenschappen”.
 d) Selecteer in de “Algemeen”-tab “Gebruik het volgende IP-adres” en stel het IP-adres in op “192.168.1.XXX” (XXX kan een willekeurige waarde van 1 ~ 255 met uitzondering van 10 zijn).

Opmerking: Het is aan te raden om de huidige instellingen te noteren en daarna te wijzigen zoals geïnstrueerd. Het is handig wanneer u de netwerkinstellingen van de PC moet herstellen voor het later verbinden met internet.

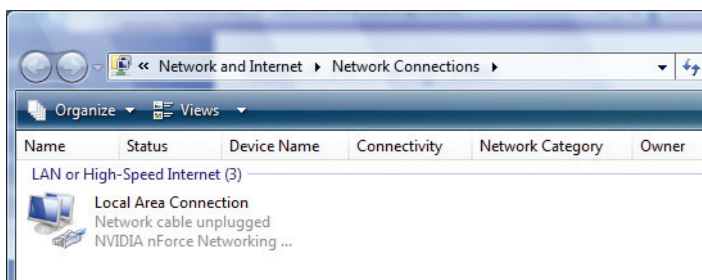
- e) Klik op “OK” om het dialoogvenster “Eigenschappen voor Internet Protocol (TCP/IP)” te sluiten. Klik vervolgens op “Sluiten” om het dialoogvenster “Eigenschappen voor Local Area Connection” te sluiten.

Voor Windows Vista-gebruikers:

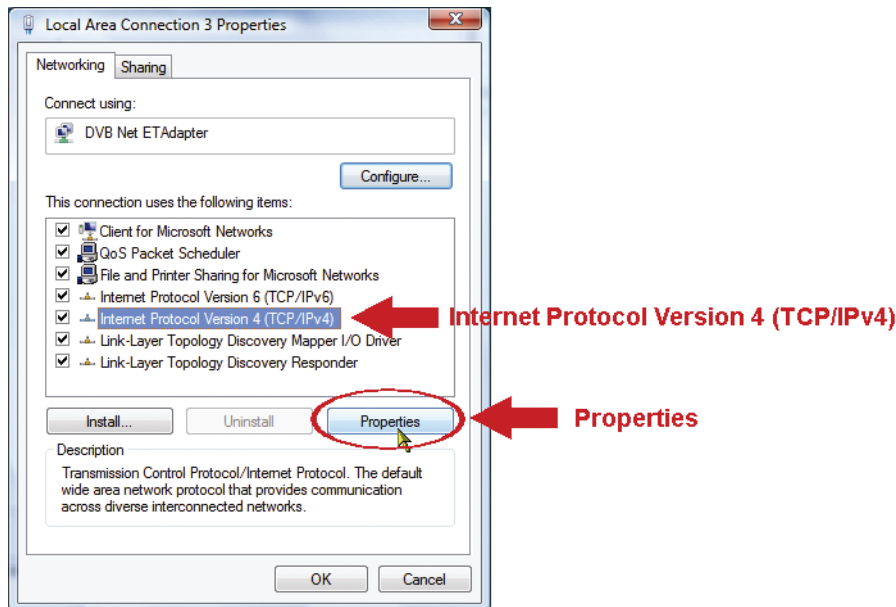
- a) Selecteer “Start” → “Configuratiescherm” → “Netwerk en Internet” om “Netwerkkentrum” te openen. Klik vervolgens op “Netwerkverbindingen beheren” (Als u in “Categorieweergave” bent).



- b) Klik met de rechtermuisknop op “Local Area Connection” en selecteer “Eigenschappen”.

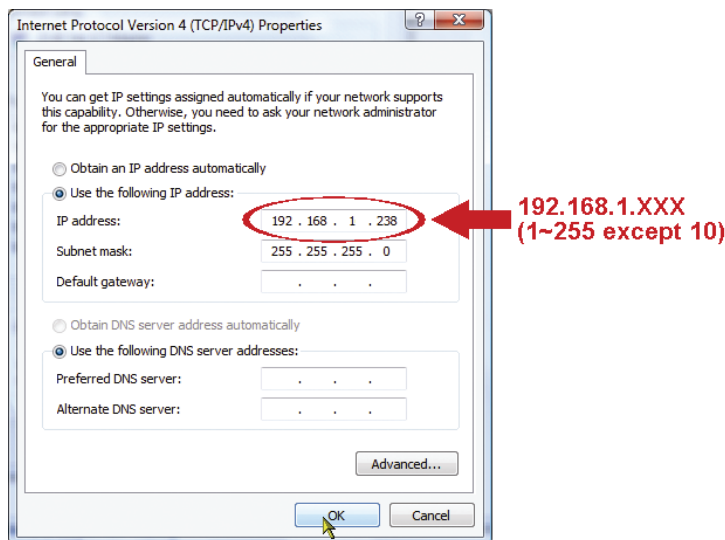


- c) Selecteer in de “Algemeen”-tab “Internet Protocol Versie 4 (TCP/IPv4)” en vervolgens “Eigenschappen”.



- d) Selecteer in de “Algemeen”-tab “Gebruik het volgende IP-adres” en stel het IP-adres in zoals hieronder beschreven.

Opmerking: Het is aan te raden om de huidige instellingen te noteren en daarna te wijzigen zoals geïnstreerd. Het is handig wanneer u de netwerkinstellingen van de PC moet herstellen voor het later verbinden met internet.



- e) Klik op “OK” om het dialoogvenster “Eigenschappen voor Internet Protocol Versie 4 (TCP/IPv4)” te sluiten. Klik vervolgens op “Sluiten” om het dialoogvenster “Eigenschappen voor Local Area Connection” te sluiten.

3.2 Netwerkconfiguraties via de wizard

Een snelinstallatie-wizard is beschikbaar via uw webbrowser voor het wijzigen van het wachtwoord, de datum en tijd instellingen en netwerkconfiguraties.

- Voor meer informatie over de wizard, raadpleeg “3.2.1 De Wizard inzetten” op pagina 8.
- Voor meer informatie over DDNS instellen voor PPPoE en DHCP, raadpleeg “3.2.2 DDNS instellen” op pagina 10.

Opmerking: U kunt ook later de instellingen in de pagina van de systeemconfiguratie via uw webbrowser wijzigen. Voor details, raadpleeg “5. DE CAMERA VIA DE WEBBROWSER BENADEREN” in de gebruikershandleiding.

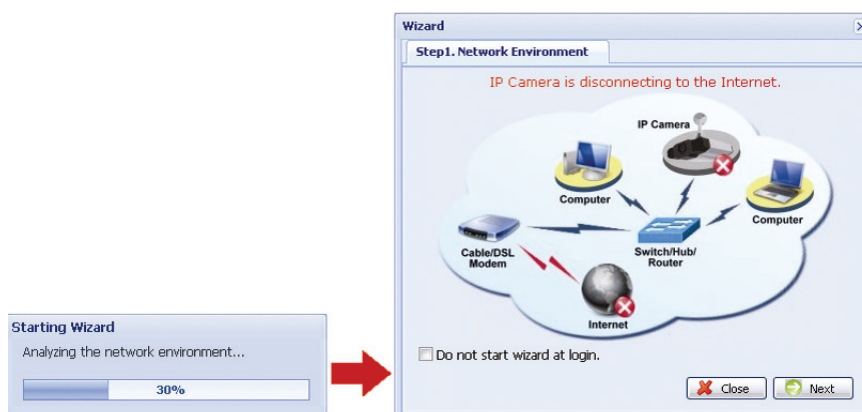
3.2.1 De Wizard inzetten

Stap 1: Open uw webbrowser, bijvoorbeeld Microsoft Internet Explorer en voer in het URL-adresvak `http://192.168.1.10` in.

Stap 2: Typ in de inlogpagina de standaard gebruikersnaam (admin) en wachtwoord (admin) in en voer de beveiligingscode van de afbeelding hieronder in. Klik vervolgens op “INLOGGEN”.



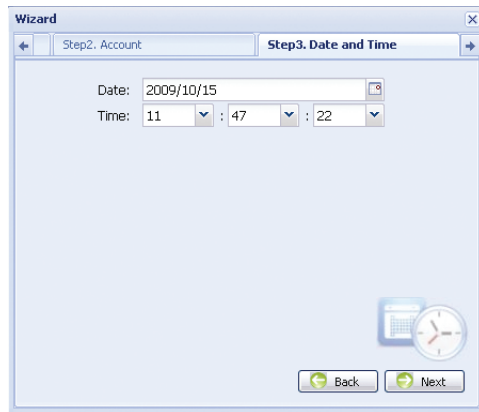
Stap 3: De wizard zal vervolgens het analyseren van uw netwerk omgeving starten en uw netwerk omgeving weergeven. Selecteer “Volgende” om verder te gaan.



Stap 4: Wijzig indien nodig het toegangswachtwoord in “Account”. Zo niet, laat alle kolommen leeg en selecteer “Volgende”.

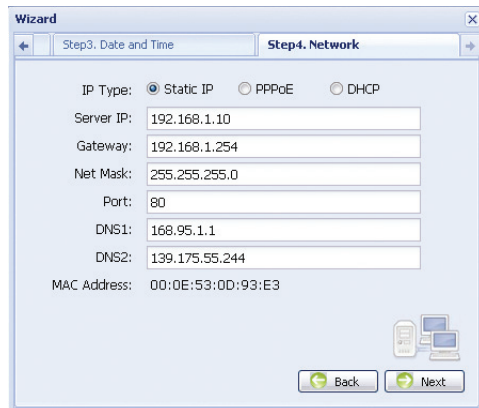


Stap 5: Controleer in “Datum en tijd” of de datum- en tijdstellingen correct zijn en wijzig zondig.



Stap 6: Selecteer in “Netwerk” het netwerktype op basis van uw netwerkomgeving (Statische IP/PPPoE/DHCP) en typ de benodigde informatie in.

Opmerking: Deze camera ondersteunt geen POE-router of -hub.



Voor statische IP:

- a) Voer de gegevens van “Server IP”, “Gateway” en “Net Mask” in die u van uw ISP (Internet Service Provider) hebt ontvangen.
- b) Voer het poortnummer in. Het geldige nummer varieert van 1 tot 9999. De standaardwaarde is 80. De TCP-poort die door HTTP gebruikt wordt is 80. In sommige gevallen is het echter beter om dit poortnummer voor extra flexibiliteit of zekerheid te veranderen.

Voor PPPoE:

- a) Voer de gebruikersnaam en wachtwoord in die u van uw ISP hebt ontvangen.
- b) Ga door met de DDNS-instelling zoals aangegeven in “3.2.2 DDNS instellen” wanneer u in stap 8 gevraagd wordt om de webbrowser opnieuw op te starten.

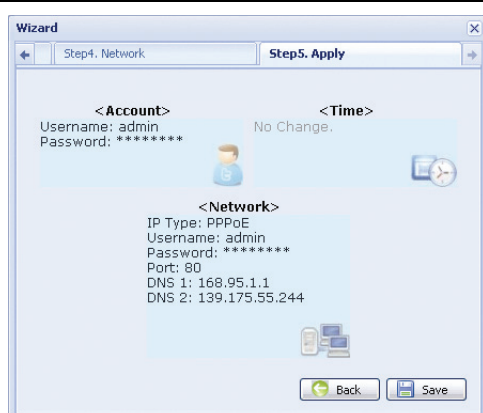
Voor DHCP:

- a) Alvorens deze optie te selecteren, moet u eerst de instellingen van de DHCP-router voltooien. Neem een router en sluit het via uw PC op het internet aan (met statische IP- of PPPoE-instelling). Er zijn verschillende instellingsmethoden voor verschillende routers. Raadpleeg hun respectievelijke gebruikershandleidingen.
- b) Ga door met de DDNS-instelling zoals aangegeven in “3.2.2 DDNS instellen” wanneer u in stap 8 gevraagd wordt om de webbrowser opnieuw op te starten.

Stap 7: In “Toepassen” zijn alle wijzigingen opgesomd. Controleer of de wijzigingen juist zijn.

- Zo ja, klik op “Opslaan”.
- Zo niet, klik op “Terug” waar de wijzigingen moeten worden aangebracht en klik op “Opslaan” om de instellingen toe te passen.

Opmerking: U kunt ook later de instellingen in de pagina van de systeemconfiguratie via uw webbrowser wijzigen. Voor details, raadpleeg “5. DE CAMERA VIA DE WEBBROWSER BENADEREN” in de gebruikershandleiding.

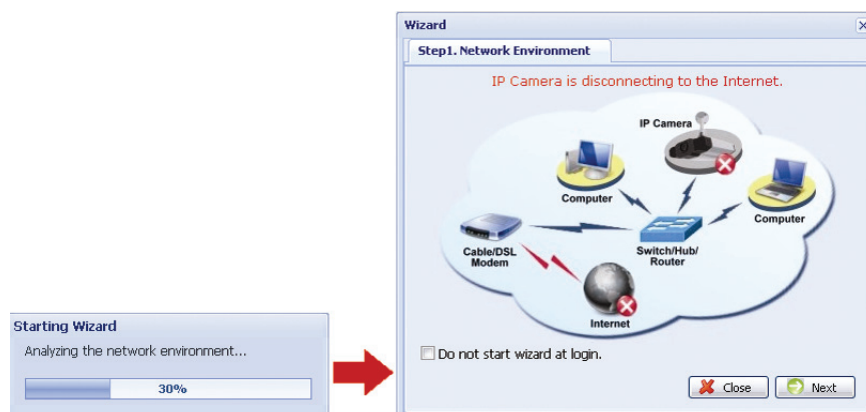


Stap 8: U zult gevraagd worden om uw webbrowser voor de wijzigingen van de netwerkinstellingen opnieuw op te starten.

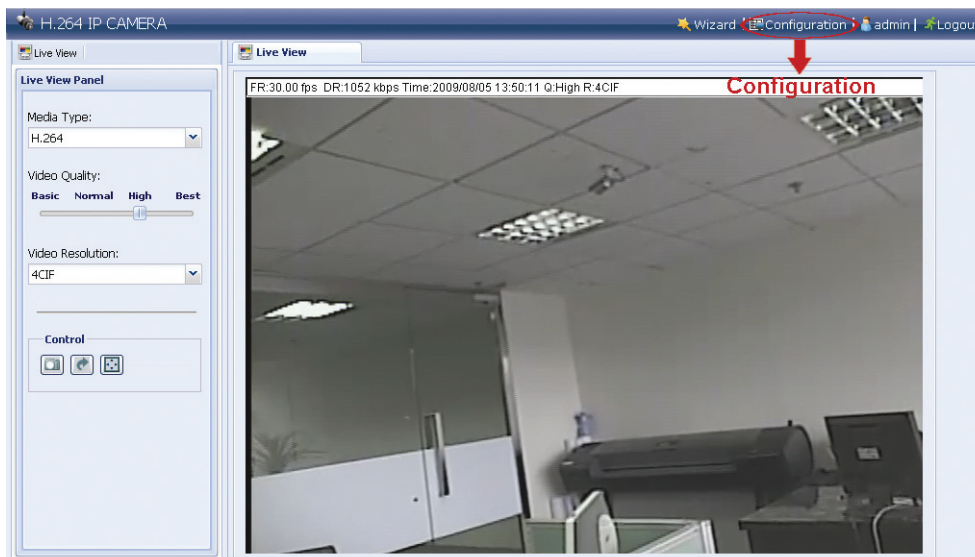
- Voor PPPoE en DHCP, ga door zoals aangegeven in “3.2.2 DDNS instellen”.
- Voor statische IP, ontkoppel uw camera en uw PC en sluit ze apart aan op Internet. Voer vervolgens in het URL-adresvak van de webbrowser het IP-adres van de camera in en kijk of u met succes de camera kunt benaderen.

3.2.2 DDNS instellen

Stap 1: Log de netwerkcamera opnieuw in en selecteer “Sluiten” voor het controleren van de netwerk omgeving.



Stap 2: Klik in de live-pagina op “Configuratie” om de configuratiepagina te openen.

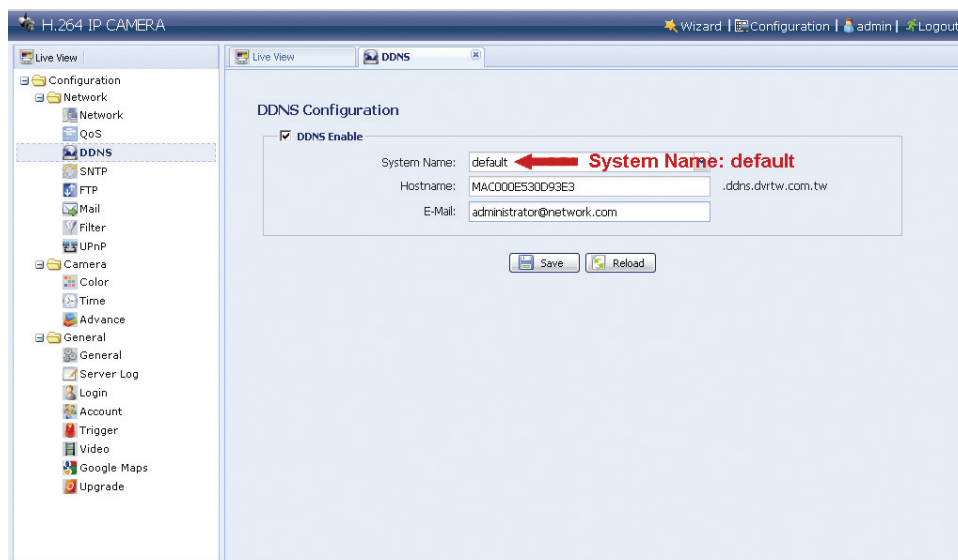


Stap 3: Klik op “Netwerk” “DDNS” en markeer “DDNS inschakelen”.

Stap 4: Selecteer “standaard” in “Systeemnaam”.

Behoud de standaardwaarde in “Hostnaam”, dat wil zeggen *het MAC-adres van deze camera* of verander de naam in iets betekenisvol. Het is gemakkelijker te onthouden.

Noteer vervolgens het hele adres van de camera, bijvoorbeeld `MAC000E530D93E3.ddns.dvrtw.com.tw`.



Opmerking: U kunt ook een DDNS-account bij een website maken die gratis DDNS-service aanbiedt. Voor meer informatie, raadpleeg “APPENDIX EEN ACCOUNT VOOR DDNS-SERVICE MAKEN” op pagina 16.

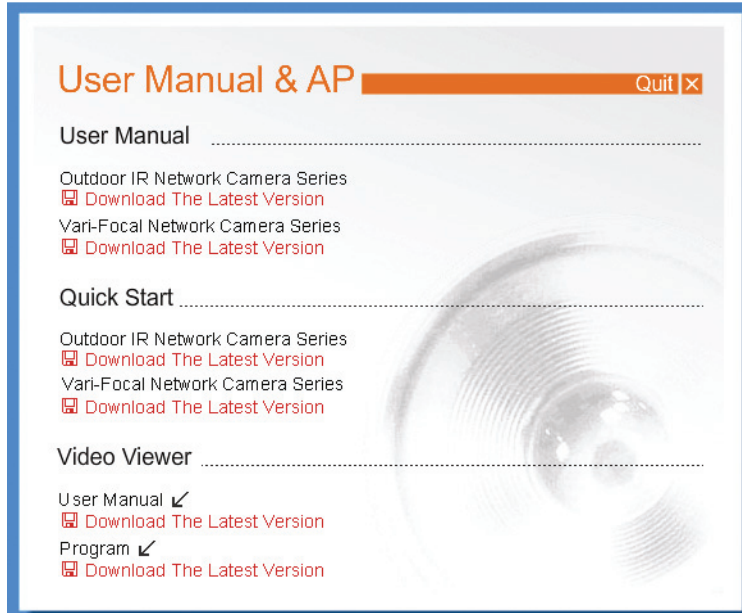
Stap 5: Klik op “Opslaan” en log uit. Ontkoppel vervolgens uw camera en PC en sluit ze apart op Internet aan.

Stap 6: Voer in het URL-adresvak van de webbrowser de hostnaam in die u zojuist genoteerd hebt en kijk of u de camera met succes kunt benaderen.

3.3 Netwerkconfiguraties via Video Viewer


3.3.1 Installeer de software


Stap 1: Plaats de meegeleverde CD in uw CD-ROM- of DVD-ROM-drive. Het programma zal automatisch opstarten.





* Het scherm aan de linkerkant is slechts een voorbeeld en kan afwijken afhankelijk van het product dat u hebt.

Stap 2: Klik op de “Programma” in de “Video Viewer”-sectie om Video Viewer te installeren.

Stap 3: Volg de instructies op het scherm op om de installatie te voltooien. Wanneer de installatie voltooid is, zal er een snelkoppeling “” op het bureaublad van uw PC worden geplaatst.




Stap 3: Dubbelklik op “” op het bureaublad van uw PC om Video Viewer en het configuratiescherm te openen. Standaard wordt het “Adresboek” -paneel op de rechterzijde van het configuratiescherm weergegeven.

Stap 4: Klik op “” → “” om het standaard IP-adres, gebruikersnaam, wachtwoord en poortnummer van de camera in te voeren die u van plan bent aan te sluiten.

De standaardwaarden zijn als volgt:

Item	Standaardwaarde
IP-adres	192.168.1.10
Gebruikersnaam	admin
Wachtwoord	admin
Poort	80


OF

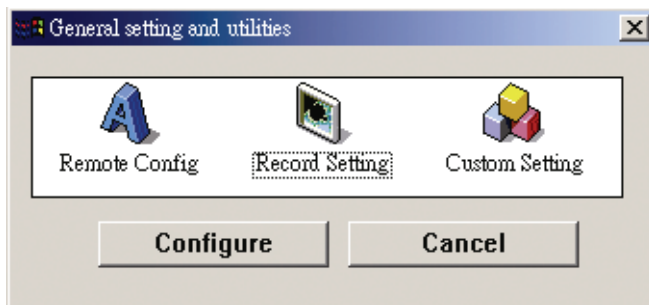
Klik op “” → “” om het beschikbare IP-adres(sen) van de andere camera('s) in hetzelfde domein als het IP-adres van uw PC te zoeken. Het gevonden adres(sen) wordt opgesomd en kan in het adresboek worden toegevoegd door op “” te klikken.

Stap 5: Dubbelklik op het IP-adres dat u net in het adresboek hebt toegevoegd om in te loggen

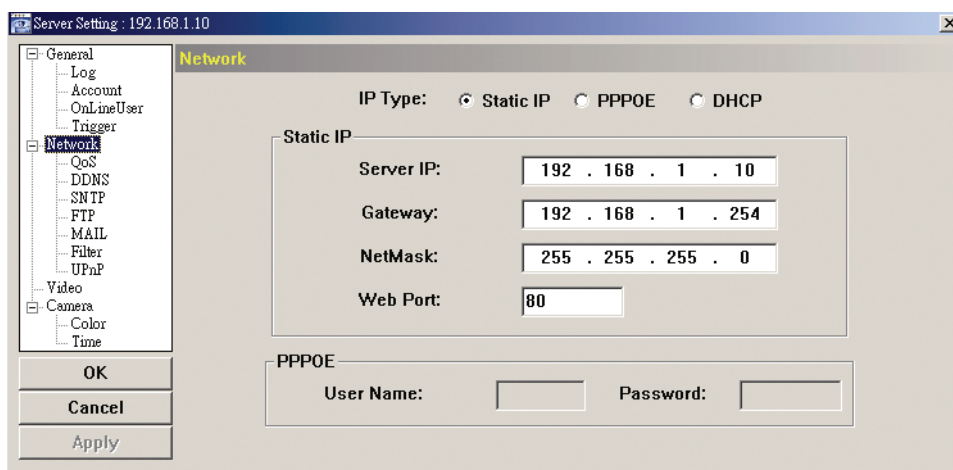
3.3.2 Netwerk instellen

Opmerking: Het is aan te raden om een gekwalificeerde installateur het plannen en configureren van de netwerkinstellingen te laten uitvoeren.

Stap 1: Klik op “” om het dialoogvenster “Algemene instellingen en voorzieningen” weer te geven en klik tweemaal op “Remote Config” om de instellingenpagina van de camera te openen.



Stap 2: Selecteer “Netwerk” om de netwerkinstellingen **op basis van uw netwerkomgeving** te maken. Er zijn drie soorten netwerkverbindingen: Statische IP, PPPoE, en DHCP.



Opmerking: Deze camera ondersteunt geen POE-router of -hub.

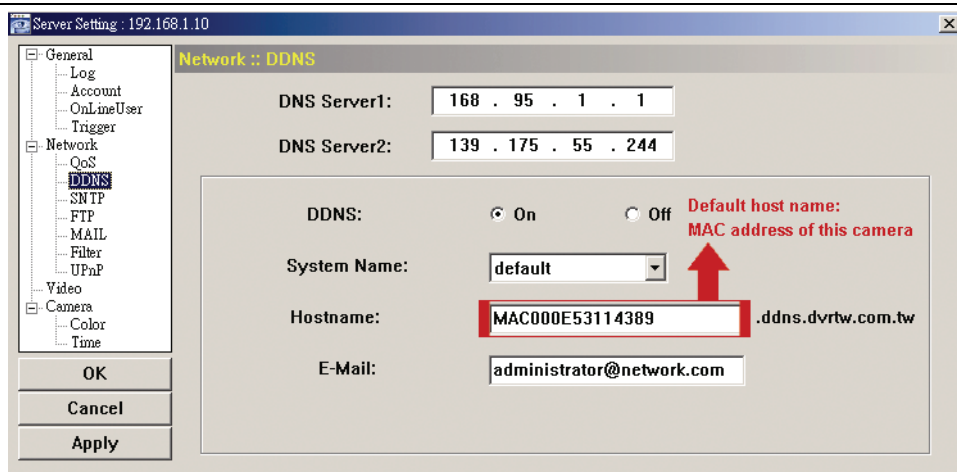
Voor statische IP:

- Voer de gegevens van “Server IP”, “Gateway” en “Net Mask” in die u van uw ISP (Internet Service Provider) hebt ontvangen.
- Voer het poortnummer in. Het geldige nummer varieert van 1 tot 9999. De standaardwaarde is 80. De TCP-poort die door HTTP gebruikt wordt is 80. In sommige gevallen is het echter beter om dit poortnummer voor extra flexibiliteit of zekerheid te veranderen.
- Klik op “Toepassen” en klik op “OK” om de instellingenpagina af te sluiten.

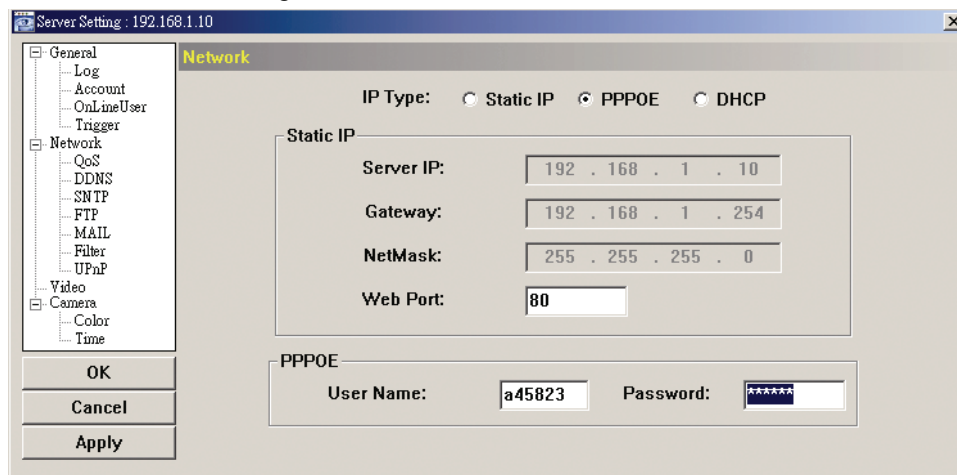
Voor PPPoE:

- Ga naar “Netwerk” “DDNS” en selecteer “standaard” in de “Systeemnaam”-dropdown-lijst.
- Behoud de standaardwaarde in “Hostnaam”, dat wil zeggen *het MAC-adres van deze camera* of verander de naam in iets betekenisvol. Het is gemakkelijker te onthouden.
- Noteer het hele adres van de camera, bijvoorbeeld mac000e53114389.ddns.dvrtw.com.tw.

Opmerking: U kunt ook een DDNS-account bij een website maken die gratis DDNS-service aanbiedt. Voor meer informatie, raadpleeg “APPENDIX EEN ACCOUNT VOOR DDNS-SERVICE MAKEN” op pagina 16.



d) Ga naar "Netwerk" en selecteer "PPPoE". Voer de gebruikersnaam en wachtwoord in die u van uw ISP hebt ontvangen.

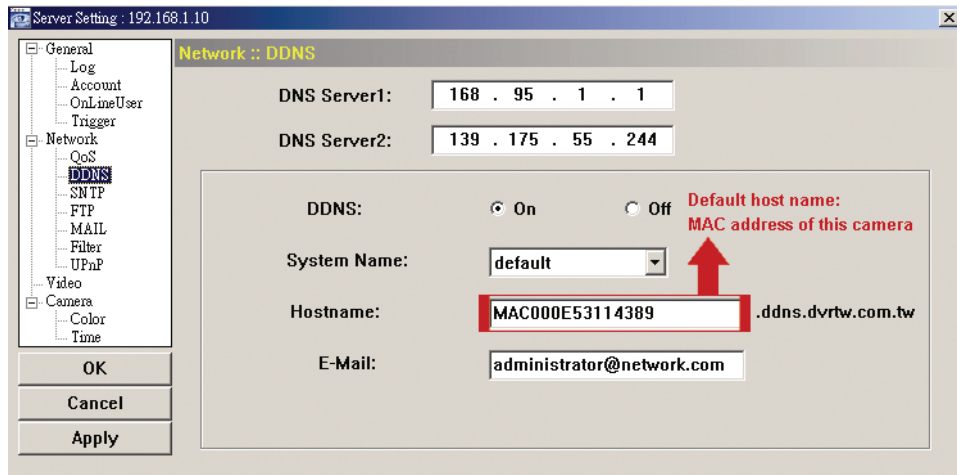


e) Klik op "Toepassen" en klik op "OK" om de instellingenpagina af te sluiten.

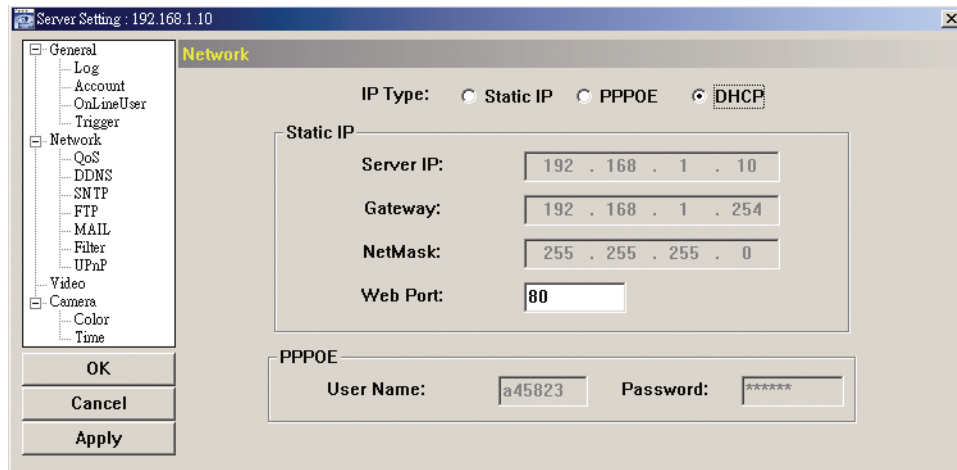
Voor DHCP:

- Voltooi de instelling van de DHCP-router.
Neem een router en sluit het via uw PC op het internet aan (met statische IP- of PPPoE-instelling). Er zijn verschillende instellingsmethoden voor verschillende routers. Raadpleeg hun respectievelijke gebruikershandleidingen.
- Ga naar "Netwerk" → "DDNS" en selecteer "standaard" in de "Systeemnaam"-dropdown-lijst.
- Behoud de standaardwaarde in "Hostnaam", dat wil zeggen *het MAC-adres van deze camera* of verander de naam in iets betekenisvol. Het is gemakkelijker te onthouden.
- Noteer het hele adres van de camera, bijvoorbeeld *MAC000E53114389.ddns.dvrtw.com.tw*.

Opmerking: U kunt ook een DDNS-account bij een website maken die gratis DDNS-service aanbiedt. Voor meer informatie, raadpleeg “APPENDIX EEN ACCOUNT VOOR DDNS-SERVICE MAKEN” op pagina 16.




e) Ga naar “Netwerk” en selecteer “DHCP”.




f) Klik op “Toepassen” en klik op “OK” om de instellingenpagina af te sluiten.

Stap 3: Ontkoppel uw camera en PC en sluit ze apart op Internet aan.

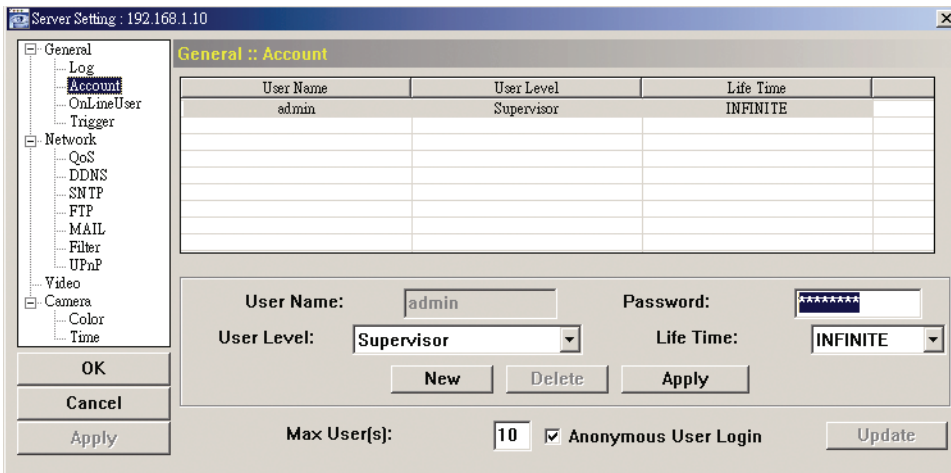
Stap 4: Voeg het IP-adres of de hostnaam van uw camera met de juiste gebruikersnaam en wachtwoord in “” van Video Viewer toe en klik er tweemaal op om te zien of u toegang tot uw camera hebt.


3.3.3 Het wachtwoord wijzigen




Het is aan te raden om vóór het eerste gebruik het standaardwachtwoord te wijzigen, in geval van ongeoorloofde toegang.

Stap 1: Klik op “” om het dialoogvenster “Algemene instellingen en voorzieningen” weer te geven en klik tweemaal op “Remote Config” om de instellingenpagina van de camera te openen.

Stap 2: Klik op “Algemeen” → “Account” en selecteer het standaardaccount. Verander direct het wachtwoord en klik op “Toepassen”.



Stap 3: Ga terug naar de live-weergave en klik op “” om de camera los te koppelen.

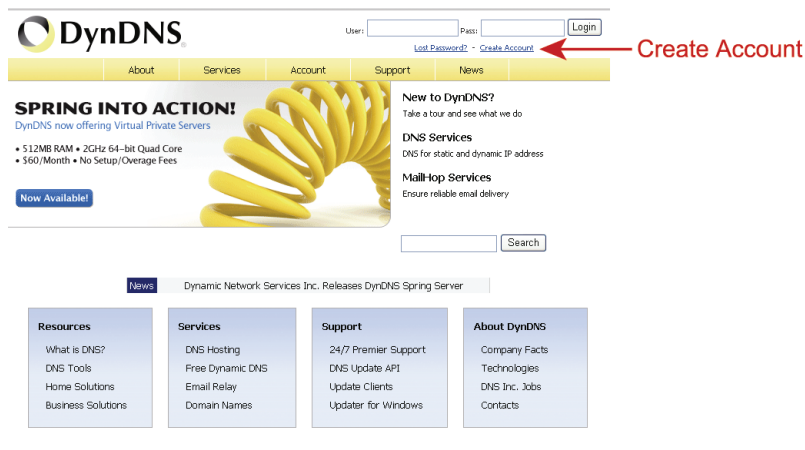
Stap 4: Klik op “” → “” om het IP-adres van de camera te selecteren en klik op “” om de instellingenpagina te openen en het wachtwoord te wijzigen. Klik vervolgens op “Inloggen” om de camera met het nieuwe wachtwoord te benaderen.

APPENDIX EEN ACCOUNT VOOR DDNS-SERVICE MAKEN

Voor PPPoE of DHCP moet u de hostnaam invoeren die naar het IP-adres van uw netwerkcamera wijst om eerst in te loggen. Naast het gebruik van de standaard DDNS-service, kunt u ook een nieuwe DNS-services aanvragen.

Er zijn veel websites voor gratis DDNS-servicetoepassingen en hieronder is een voorbeeld van een DDNS-accounttoepassing van de website <http://www.dyndns.com>.

Stap 1: Ga naar <http://www.dyndns.com> en klik op “Maak account” om een DDNS-account aan te melden.



Stap 2: Voer alle benodigde gegevens in voor het aanmelden van een account volgens de instructies van de website.

- Typ een gebruikersnaam in voor het inloggen, bijvoorbeeld eadoffice523.
- Stel het wachtwoord in en voer het opnieuw in om te bevestigen.
- Typ uw e-mailadres in en voer het nogmaals in om te bevestigen.

Klik vervolgens op “Maak account”.

The screenshot shows the DynDNS.com account creation interface. At the top, there are links for 'Lost Password?' and 'Create Account'. The main form is titled 'Create an account or log in to continue'. It includes fields for Username (filled with 'headoffice523'), Password, Confirm password, Email (filled with 'office@evertech.com'), and Confirm email. There are also checkboxes for 'Subscribe to:' including 'DynDNS.com newsletter (1 or 2 per month)', 'Dyn Inc. press releases', and 'Remove HTML formatting from email'. A 'Security Image' section displays a grid of numbers (3, 2, 1, 7, 5) and a text input field for the numbers. A checkbox at the bottom indicates agreement with the 'acceptable use policy (AUP)' and 'privacy policy'. A red arrow points to the 'Create Account' button.

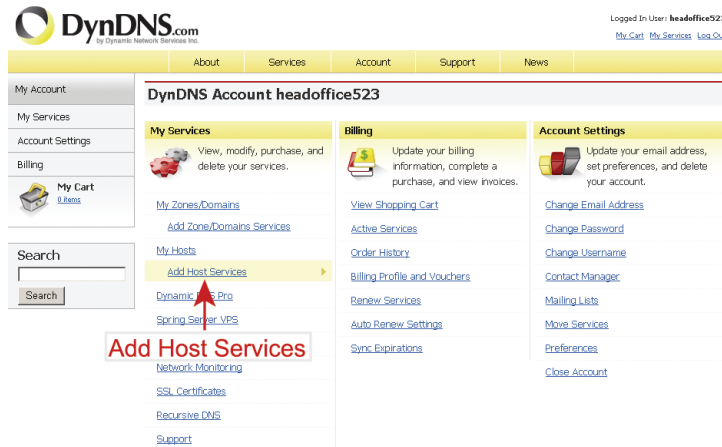
Stap 3: Het systeem zal automatisch een bevestiging per e-mail naar uw e-mailaccount versturen. Lees deze e-mail binnen 48 uur en voltooi de procedure om uw account te activeren volgens de instructies in de e-mail.

Wanneer het account wordt bevestigd, zult u “Account bevestigd” zien. Uw account is nu succesvol aangemaakt.

The screenshot shows the DynDNS.com account confirmation page. The page title is 'Account Confirmed'. It displays a message: 'The account headoffice523 has been confirmed. You can now login and start using your account.' Below the message are links for 'Getting Started' including 'Create a dynamic DNS host with your own domain name', 'Create a dynamic DNS host within our Free domains', 'Setup email services', and 'Register a domain name'.

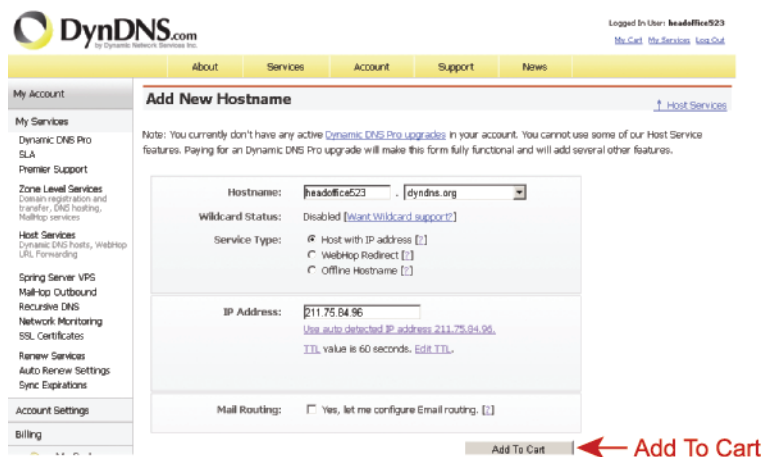
Stap 4: Klik op “Inloggen” en voer de gebruikersnaam en wachtwoord in die u vooraf hebt ingesteld om in te loggen

Stap 5: Klik op “Host-service toevoegen”.



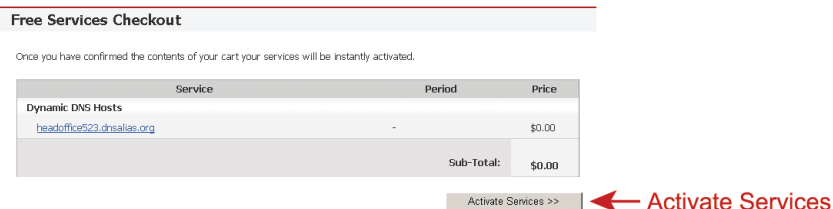
- Voer een betekenisvolle hostnaam in.
- Kies een hostnaam.
- Voer het IP-adres dat u wilt doorsturen.

Noteer de hele hostnaam, bijvoorbeeld headoffice523.dyndns.org. Klik vervolgens op “Aan winkelwagen toevoegen” voor de facturering.



Opmerking: Deze service is gratis. Voltooi het factureringsproces en **GEEN** betaalinformatie is vereist.

Stap 6: Klik na de kassa op “Activeer service” en bent u nu klaar om de DDNS-services te gebruiken.



Stap 7: Ga terug naar Video Viewer en ga naar "Netwerk" → "SDDNS".

- Selecteer "Aan" voor DDNS.
- Selecteer uit de drop-down-lijst de naam van het systeem die u bij het inschrijven van de DDNS-service hebt ingesteld, bijvoorbeeld, *dyndns*.
- Voer de gebruikersnaam en wachtwoord in die u hebt gebruikt om in de DDNS-service in te loggen.
- Voer de hostnaam in die u bij het inschrijven van de DDNS-service hebt ingesteld, bijvoorbeeld, *headoffice523*.

Server Setting : 192.168.1.10

Network :: DDNS

DNS Server1: 168 . 95 . 1 . 1

DNS Server2: 139 . 175 . 55 . 244

DDNS: On Off

System Name: dyndns

User Name: headoffice523 → User Name to log in DDNS Seservice

Password: ***** → Password to log in DDNS Seservice

Hostname: headoffice523

OK
Cancel
Apply