



Multifunktions-USB-Netzwerkserver

Schnellinstallationsanleitung

DN-13023

Sicherheitshinweise

- Verwenden Sie das Gerät nur innerhalb des angegebenen Temperaturbereichs von: 0 ~ 40°C
- Wenn Sie das Produkt nicht verwenden, lagern Sie es an einem sauberen und trockenen Ort mit Temperaturen zwischen 0°C und 40°C
- Lassen Sie das Gerät nicht mit Flüssigkeiten in Berührung kommen
- Stellen Sie sicher, dass das Gerät nur im Inneren verwendet werden. Dieses Gerät ist nicht für den Außeneinsatz bestimmt und würden beschädigt werden
- Bei Gewittern besteht die Gefahr eines Blitzeinschlags und aufgrund von Überspannungsschäden an angeschlossenen elektrischen Geräten
- Installieren Sie das Produkt nicht während eines Gewitters
- Trennen Sie das Produkt von der Stromquelle während eines Gewitters
- Bewahren Sie die Geräte außerhalb der Reichweite von Kindern auf, da diese Komponenten gefährlich sein können
- Versuchen Sie niemals, das Gerät selbst zu reparieren. Reparaturen und Wartungsarbeiten müssen von Fachleuten durchgeführt werden
- Bei Problemen wenden Sie sich bitte an unseren Kundendienst
- Staub, Feuchtigkeit und Dämpfe sowie scharfe Reinigungs- oder Lösungsmittel können das Produkt beschädigen
- Trennen Sie das Produkt von der Stromquelle, bevor Sie es reinigen
- Reinigen Sie das Produkt mit einem leicht feuchten, fusselfreien Tuch

Einleitung

Dieses Dokument beschreibt die Schritte zur Installation und Konfiguration des Multifunktions-USB-Netzwerkserver als USB-Geräteserver in einer Windows-Umgebung.

Packungsinhalt

Sollte irgendein Gegenstand fehlen, nehmen Sie bitte Kontakt mit dem Laden auf, in welchem Sie dieses Produkt gekauft haben.

- Ein Multifunktions-USB-Netzwerkserver (x1)
- Eine Schnellinstallationsanleitung (x1)
- Eine Control Center Software-CD (x1)
- Netzteil DC IN 12V/2A (x1)

Unterstützte Betriebssysteme

- Windows XP, Windows Vista, Windows 7, Windows 8, Windows 10
- Mac OS X 10.6 Snow Leopard, Mac OS X 10.7 Lion, Mac OS X 10.8 Mountain Lion, Mac OS X 10.9 Mavericks, Mac OS X 10.10 Yosemite, OS X 10.11 El Capitan

Gerätebeschreibung

1. **Netzteil-Anschluss:** für DC IN 12V/2A Netzteil
2. **Init-Taste:** zum Zurücksetzen der verstellbaren Parameter auf die Standardwerte
3. **WLAN-Station :** IEEE 802.11 b/g/n WLAN-Station mit Antenne
4. **Netzwerkanschluss:** wird mit einem CAT5 Twisted-Pair-Kabel verbunden
5. **USB Host-Anschlüsse:** USB 1.1/2.0 Low-, Full- und Hi-Speed konform

6. Anzeigen

- *Die Betriebsanzeige* leuchtet, während Strom anliegt. Wenn sie nicht leuchtet oder blinkt, gibt es ein Problem mit dem USB-Geräteserver oder dem Netzteil.
- *Die LAN-Anzeige* blinkt bei Kabelnetzwerkaktivität. Wenn sie leuchtet, bedeutet dies, dass das kabelgebundene Netzwerk aktiv ist. Wenn sie nicht leuchtet, bedeutet dies, dass der Server keine Verbindung zum kabelgebundenen Netzwerk hat.
- *Die WLAN-Anzeige* blinkt bei Funknetzwerkaktivität. Wenn sie leuchtet, bedeutet dies, dass das Funknetzwerk aktiv ist. Wenn sie nicht leuchtet, bedeutet dies, dass der Server keine Verbindung zum Funknetzwerk hat.
- *Die USB-Anzeige(n)* leuchten, wenn ein USB-Gerät an einem USB-Anschluss des USB-Geräteservers angeschlossen ist. Wenn sie nicht leuchtet oder wenn sie blinkt, dann besteht ein Problem mit dem USB-Gerät oder dem USB-Geräteserver.

Anschluss des Multifunktions-USB-Netzwerkserver (x1) an Ihr kabelgebundenes Netzwerk

- I. Verbinden Sie den Server mit Ihrem kabelgebundenem Netzwerk über einen LAN-Switch oder LAN-Hub mit Hilfe eines LAN-Kabels.
- II. Verbinden Sie USB-Drucker, USB-Festplatten oder USB-Flash-ROMs, All-in-One-Drucker (AIO/MFP) oder USB-Lautsprecher oder USB-1.1-Kameras per USB-Kabel mit dem Server.
- III. Stecken Sie das Netzteil (im Lieferumfang enthalten) an das Gerät an, um es mit Strom zu versorgen.

Anschluss des Multifunktions-USB-Netzwerkserver an Ihr Funknetzwerk

- IV. Befolgen Sie Schritt 5.
- V. Richten Sie Ihr WLAN wie in Schritt 8 beschrieben ein.
- VI. Stecken Sie das LAN-Netzwerkkabel ab.
- VII. Stecken Sie das Netzteil ab und wieder an, um den Server neu zu starten. Der Server stellt eine Verbindung mit Ihrem Funknetzwerk her.

Dienstprogramm zur Installation

- VIII. Legen Sie die mitgelieferte CD-ROM in den PC ein. Der Autorun-Bildschirm sollte angezeigt werden.
- IX. Klicken Sie auf **Produkt installieren**.
- X. Klicken Sie auf **Weiter**, wenn Sie die Schaltfläche Weiter im Installationsfenster sehen.
- XI. Klicken Sie auf **Fertig**.

Konfigurieren des Servers mit dem Dienstprogramm

Nutzen der Control Center Software (Abb. 1):

1. Starten Sie das Control Center. Es sucht automatisch nach vorhandenen Servern und zeigt deren Status an.

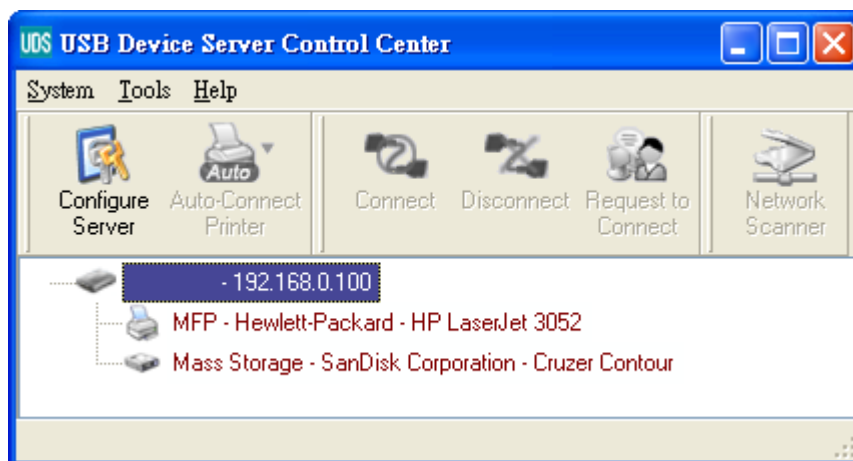


Abb. 1 Control Center

2. Wählen Sie den Server, den Sie konfigurieren möchten. Doppelklicken Sie auf den ausgewählten Server und öffnen Sie so die Webseiten des Servers.

Webseite

3. Klicken Sie das Symbol "CONFIG" an und geben Sie Benutzernamen (standardmäßig: *admin*) und Passwort (standardmäßig: *admin*) ein, um sich anzumelden.
4. Weisen Sie dem Server eine IP-Adresse zu. Bitte wählen Sie eine Methode, um die IP-Adresse des Servers zu setzen. Sie können die IP-Adresse automatisch über DHCP erhalten oder dem Server manuell eine IP-Adresse zuweisen.

TCP/IP-Einstellung

5. Einrichten der Konfiguration des Funknetzwerks (nur für WLAN-Modell)
 - Stellen Sie SSID, Kanal, und Sicherheitsparameter entsprechend nachfolgender Tabelle ein

	Infrastruktur-Modus
SSID	Muss mit dem Access-Point übereinstimmen.
Kanal	Der Access-Point bestimmt den verwendeten Kanal. WLAN-Geräte erkennen automatisch den korrekten Kanal.
Sicherheitseinstellung	Muss mit dem Access-Point übereinstimmen.

Installieren des Treibers des USB-Gerätes

Manche USB-Geräte wie Drucker oder Multifunktionsgeräte (Multifunktionsdrucker) erfordern die Installation vom Hersteller bereitgestellter Treiber (in der Regel auf CD-ROM). Bei USB-Geräten, die keine Treiberinstallation erfordern, gehen Sie bitte zum nächsten Schritt.

- A. Legen Sie die CD-ROM in das CD-Laufwerk ein und starten Sie das "Autorun"-Programm.
- B. Folgen Sie den Anweisungen des Installationsprogramms, um den Treiber zu installieren.
- C. Wenn das Installationsprogramm Sie auffordert, das USB-Gerät anzustecken, starten Sie das "Control Center".
- D. Im Control Center klicken Sie auf den USB Geräteserver, an welchem das gewünschte USB-Gerät angeschlossen ist.
- E. Klicken Sie auf das gewünschte USB-Gerät wie in Abb. 4 dargestellt.

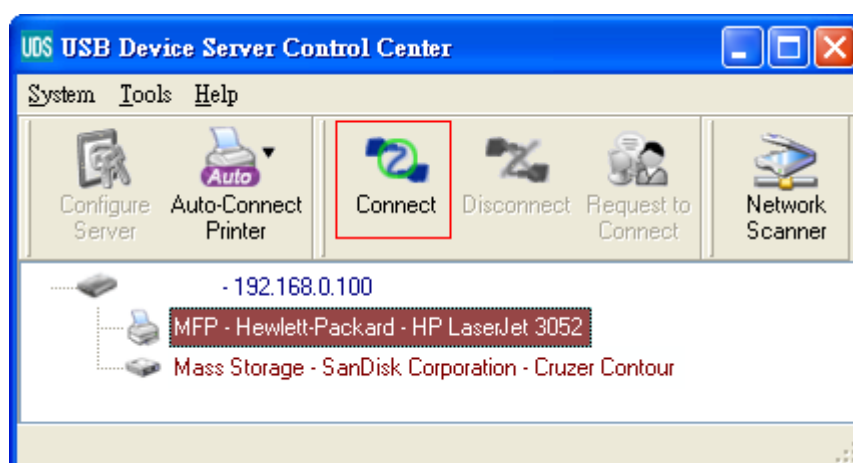


Abb. 4 Klicken Sie auf das gewünschte USB-Gerät

- F. Klicken Sie auf die Schaltfläche "Connect". Dann erscheint die Meldung "Manually Connect by Name_Ihres_Computers", wie in Abb. 5 dargestellt.

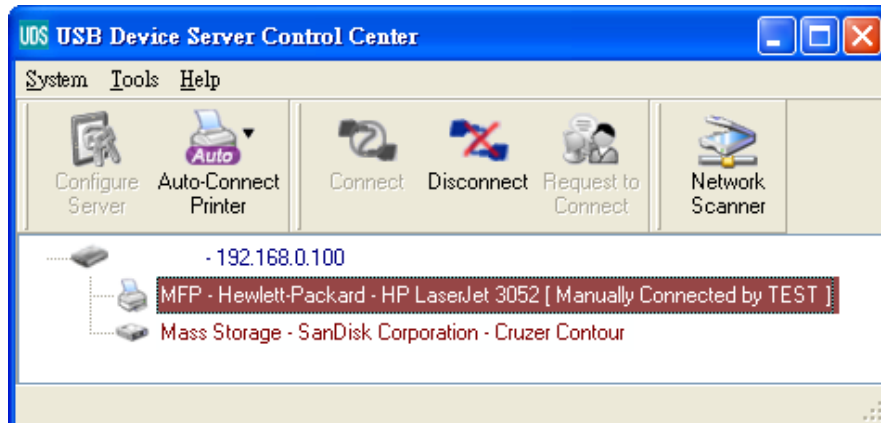


Abb. 5 Gerät angeschlossen

- G. Nun erkennt das Installationsprogramm das USB-Gerät und fährt mit der Treiberinstallation fort.
- H. Wenn die Installation abgeschlossen ist, klicken Sie im Control Center auf das USB-Gerät und klicken Sie dann auf die Schaltfläche "Disconnect", um das USB-Gerät zu trennen.

Verwenden des USB-Gerätes

- A. Im Control Center klicken Sie auf den USB Geräteserver, an welchem das gewünschte USB-Gerät angeschlossen ist.
- B. Klicken Sie auf das gewünschte USB-Gerät wie in Abb. 4 dargestellt.
- C. Klicken Sie auf die Schaltfläche "Connect". Dann erscheint die Meldung "Manually Connect by Name_Ihres_Computers", wie in Abb. 5 dargestellt.
- D. Nun erkennt der PC das Anstecken des USB-Geräts. Der Verbindungsvorgang findet per Software statt und simuliert das echte Anstecken eines USB-Gerätes. Der PC erkennt sozusagen ein USB-Gerät, wenn Sie im Control Center den Verbindungsvorgang starten, obwohl Sie nicht wirklich ein USB-Gerät anstecken.
- E. Nutzen Sie dann einfach das USB-Gerät, als ob es direkt an den USB-Port Ihres PCs angeschlossen wäre.
- F. Wenn Sie die Arbeit mit dem USB-Gerät beendet haben, klicken Sie auf im Control Center auf das USB-Gerät und klicken Sie dann auf die Schaltfläche "Disconnect", um das USB-Gerät zu trennen, wie in Abb. 6 dargestellt.

Andere PCs können sich nicht mit dem USB-Gerät verbinden, so lange Sie die Verbindung mit dem USB-Gerät nicht getrennt haben. Es ist also zu einer Zeit nur einem PC gestattet, sich mit einem USB-Gerät zu verbinden.

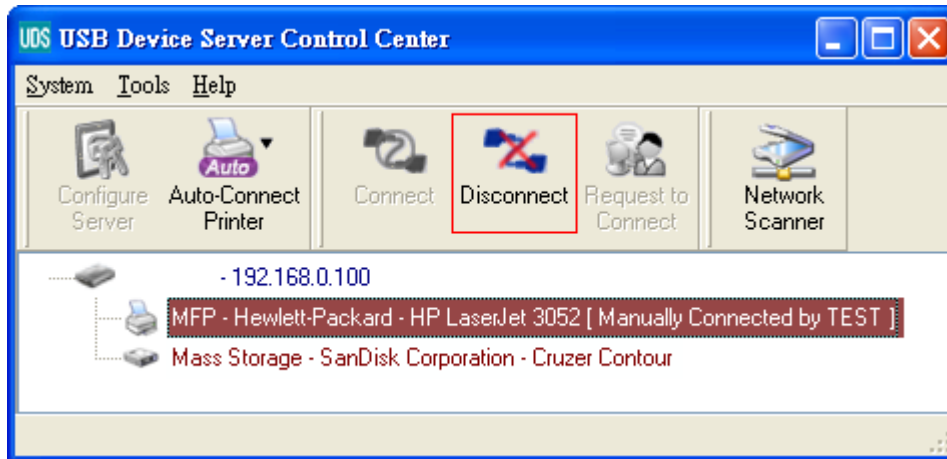


Abb. 6 Schaltfläche "Disconnect"

Beispiel für ein USB-Speichergerät

Wenn Sie ein USB-Speichergerät wie in Abb. 7 verbinden, wird in Ihrem PC eine neue Festplatte angezeigt. Wenn das USB-Speichergerät ein Flash-Laufwerk ist, ist das neue Laufwerk ein "Wechselspeichermedium"

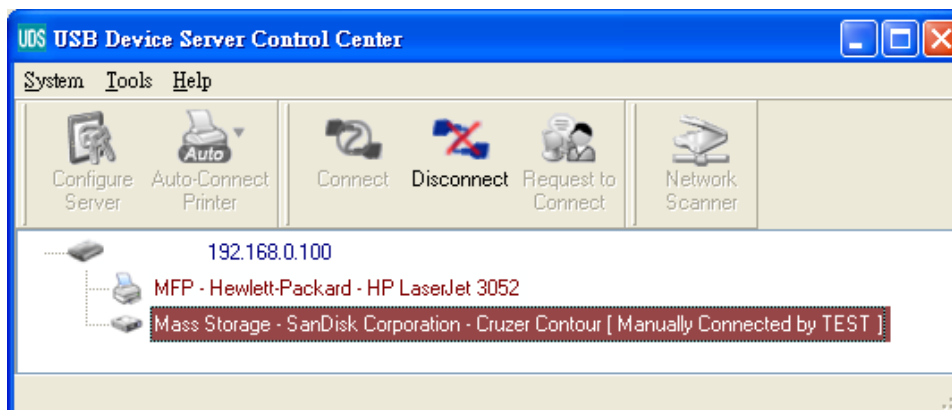


Abb. 7 USB-Speichergerät

Sie können das Laufwerkssymbol in der Taskleiste wie in Abb. 8 sehen.

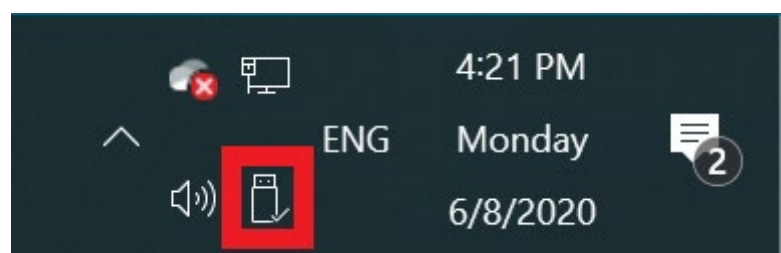


Abb. 8 Taskleiste

Benutzen Sie die neue Festplatte dann einfach wie eine normale Festplatte. Wenn Sie die Datenträgeroperationen beendet haben, klicken Sie auf das Laufwerkssymbol in der Taskleiste und wählen Sie "USB-Massenspeichergerät sicher entfernen", um das USB-Speichergerät zu entfernen, wie in Abb. 9 dargestellt.

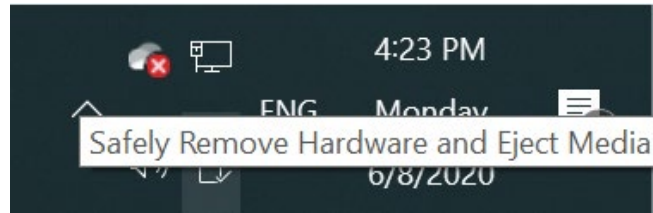


Abb. 9 Entfernen des USB-Speichergerätes

Klicken Sie dann im Control Center das USB-Speichergerät an und klicken Sie auf die Schaltfläche "Disconnect", um das USB-Speichergerät zu trennen.

Standardwerte

Einige der wichtigsten Standardwerte sind unten angegeben.

- Administrator: admin
- Passwort: admin
- Server Name: DIGITUS
- Workgroup: WORKGROUP
- Statische IP: 192.168.1.100
- DHCP: enabled

Technische Beschreibung

- Frequenzbereich 2400-2483,5 MHz
- Sendeleistung 16,55-19,98 dBm EIRP
- Hardware-Version 1.0
- Software-Version 2.0.6

Hiermit erklärt die ASSMANN Electronic GmbH, das der Artikel in Übereinstimmung mit den Anforderung und Vorschriften der Richtlinien 2014/53/EU und RoHS 2011/65/EU befindet. Die vollständige Konformitätserklärung können Sie postalisch unter der unten genannten Herstelleradresse anfordern.

Warnung

Dies ist eine Einrichtung der Klasse B. Diese Einrichtung kann im Wohnbereich Funkstörungen verursachen. In diesem Fall kann vom Betreiber verlangt werden, angemessene Maßnahmen durchzuführen.

www.assmann.com
Assmann Electronic GmbH
Auf dem Schüffel 3
58513 Lüdenscheid
Germany

