



USB 2.0 SERWER DRUKARKI ETHERNETU



DN-13014-3

DN-13003-1

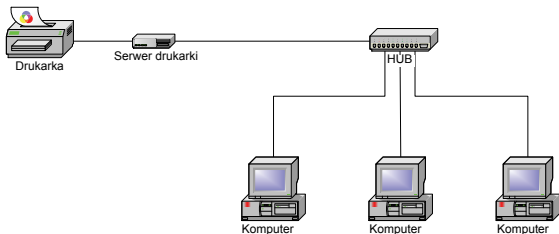


Przewodnik szybkiej instalacji
DN-13014-3 • DN-13003-1

Przed rozpoczęciem należy przygotować następujące pozycje:

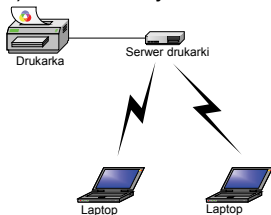
- Windows 2000/XP/2003/Vista/7/8/10 komputer z płytą CD ustawień drukarki
- Jedna drukarka (nie -GDI/CAPT)
- Jeden kabel drukarki
- Jeden punkt dostępu 802.11b/g/n (opcjonalnie)

Siec kablowa z serwerem drukarki:

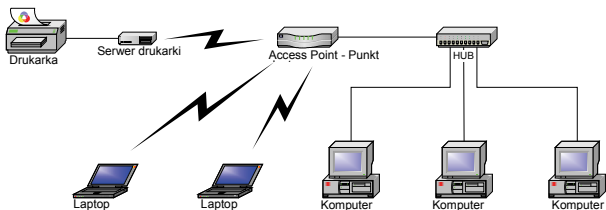


Siec bezprzewodowa z serwerem drukarki:

Tryb Ad-Hoc (Peer to Peer) – ustawienie fabryczne:



Tryb infrastruktury (punkt dostępu):



Domyślne ustawienia fabryczne:

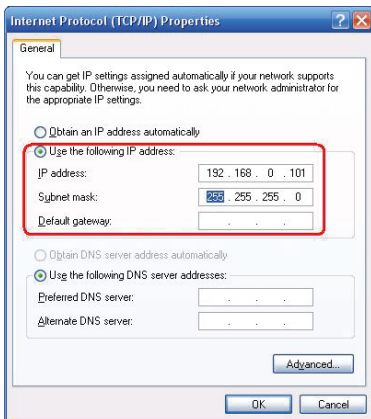
- Hasło:
- Tryb bezprzewodowy: Tryb Ad-Hoc (Peer to Peer)
- Kanał: 6
- SSID: WLAN-PS
- Adres IP: 192.168.0.10
- Maska podsieci: 255.255.255.0

Instalacja sprzętu:

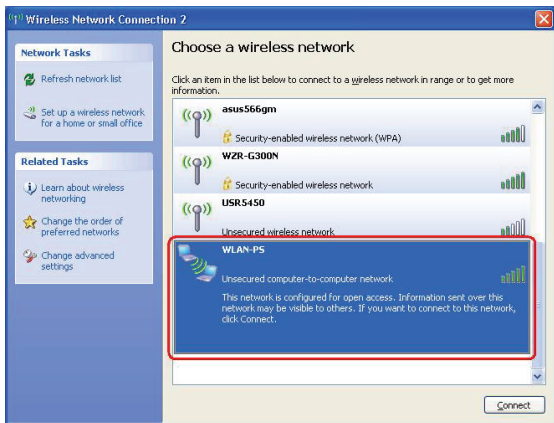
1. Wyłączyć zasilanie drukarki.
2. Połączyć serwer drukarki z drukarką dostarczonym kablem drukarki.
3. Włączyć zasilanie drukarki.
4. Wetknąć przewód zasilacza AC do gniazdka zasilania serwera drukarki.
5. Odczekać 40 sekund na wykonanie autotestu serwera po włączeniu (POST).

Przygotować komputer do bezprzewodowego podłączenia do serwera drukarki (tryb bezprzewodowy Ad-Hoc):

1. Proszę określić właściwy adres IP dla bezprzewodowego adaptera, np.192.168.0.101.



2. Wyszukać bezprzewodowy serwer drukarki za pomocą Windows Zero Configuration lub narzędzie adaptera bezprzewodowego dostarczone przez jego sprzedawcę. Następnie kliknąć **Connect**.



Lub

Można użyć funkcji **WPS** do szybkiego ustawienia sieci z silnym zabezpieczeniem, bez konieczności ręcznego ustawiania zabezpieczeń.

1. Naciśnięć przyciski **WPS** w każdym oddzielnym urządzeniu i Wireless AP, przez 3 sekundy, a następnie zwolnić je, wówczas WLAN LED urządzenia wyłączy się.
2. Odczekać dwie minuty na odnalezienie innego urządzenia, które zostało aktywowane przez WPS. Dwa urządzenia będą teraz połączone i samoistnie połączą się w bezpiecznej sieci.

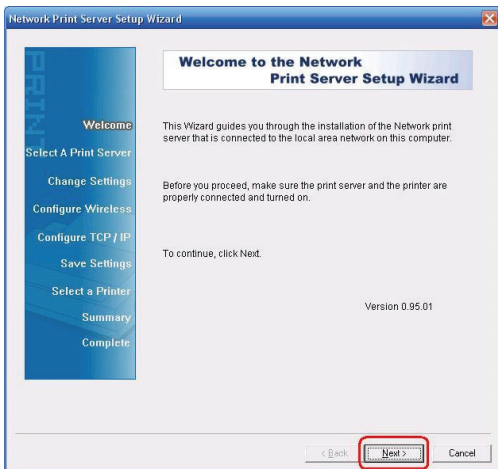
Instalacja oprogramowania:

1. Aby umożliwić komunikację sieciową z serwerem drukarki, posiadany komputer musi mieć właściwy adres IP, np. 192.168.0.101 (domyślny adres IP serwera to 192.168.0.10)
2. Włożyć płytę instalacyjną CD do napędu CD. Program uruchomi się automatycznie.

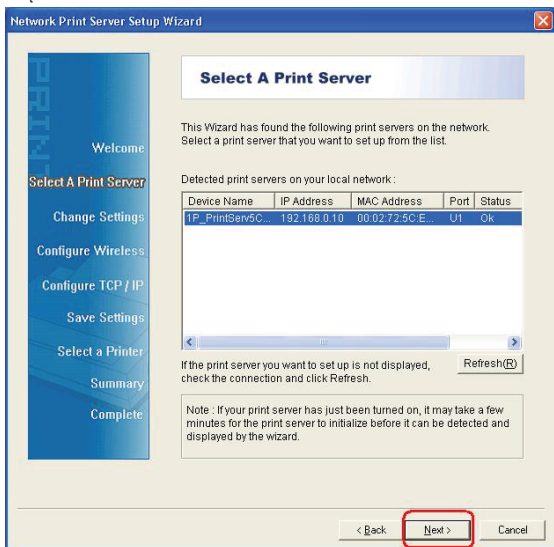
3. Wybrać **Setup Wizard**, by zainstalować serwer drukarki i skonfigurować podłączoną drukarkę.



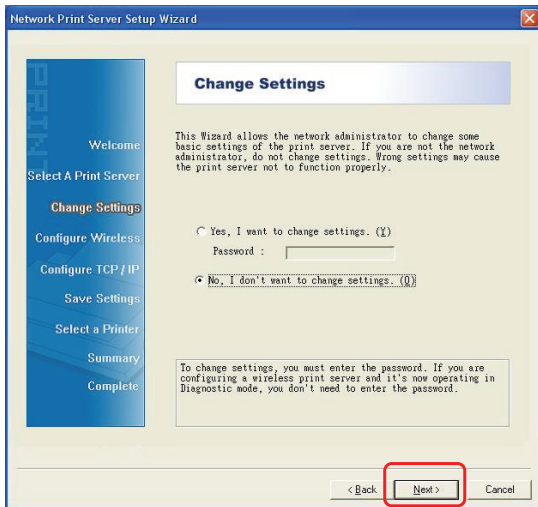
4. Kliknąć **Next**, kreator automatycznie odnajdzie serwer drukarki.



5. Z ekranu **Select A Print Server**, wybrać port serwera drukarki do skonfigurowania i kliknąć **Next**.



6. Change Settings, wybrać No lub Yes:



Kliknąć **No** jeśli chce się, by bezprzewodowy serwer drukarki pozostawił użycie domyślnego adresu IP i domyślnych ustawień:

- Hasło:
- Tryb Ad Hoc
- Kanał: 6
- SSID: WLAN-PS
- Kodowanie: brak
- Klient DHCP: Wyłączony
- Adres IP: 192.168.0.10
- Maska podsieci: 255.255.255.0

Lub

Kliknąć **Yes** jeśli chce się zmienić ustawienia bezprzewodowe, lub przypisać serwerowi drukarki statyczny adres IP:

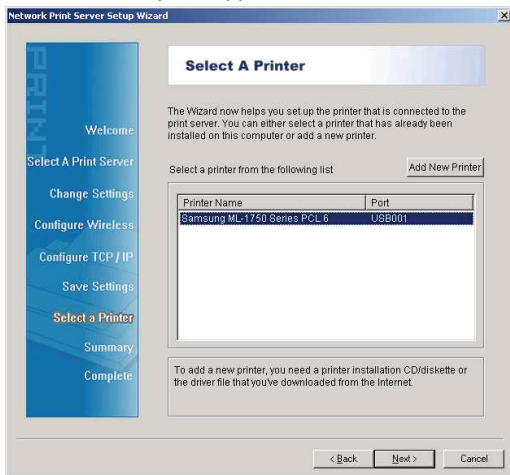
- Z ekranu **Basic Wireless Settings**, wybrać **Communication Type** zgodnie z posiadaną siecią:
 - Infrastruktura
 - Ad Hoc

- Wprowadzić właściwy **SSID** dla posiadanej sieci bezprzewodowej.
 - **Kanał**: opcjonalne
 - **Szybkość transmisji danych**: wybrać Auto lub inne
 - **Tryb transmisji**: wybrać Auto lub inne
- Z ekranu **Wireless Security**, odblokować lub zablokować kodowanie WEP/WPA/WPA2, skonfigurować stosownie do posiadanej sieci bezprzewodowej i kliknąć **Next**.
- Z ekranu **TCP/IP Settings**, podać stały lub dynamiczny adres IP serwera drukarki, zaleca się stały adres IP. Kliknąć **Next**.

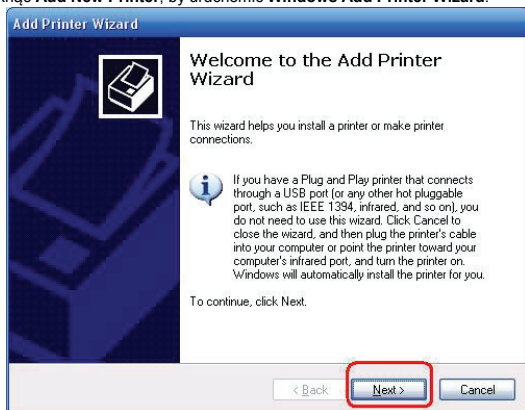
Uwaga:

Adres IP serwera drukarki musi być w tej samej podsieci co adapter sieci.

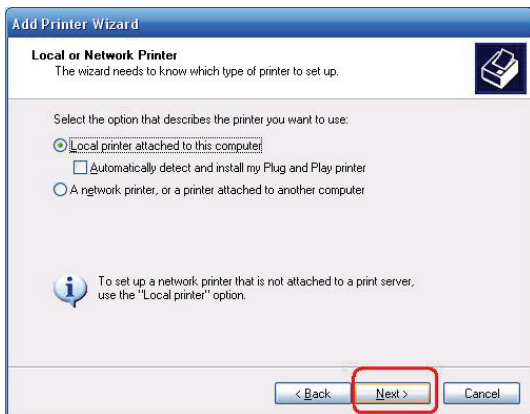
7. Wybrać w kreatorze ustawień już skonfigurowaną drukarkę z listy, kliknąć, **Next**, **Next** a następnie **Finish**, by zakończyć instalację.
- lub
- Wybrać **Add New Printer** jeśli serwer drukarki jest połączony z drukarką, która nie była instalowana wcześniej i nie ma jej na liście.



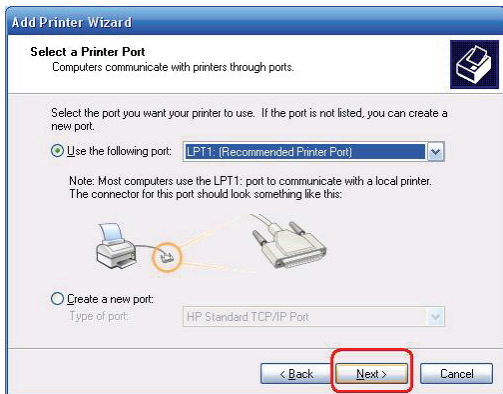
8. Kliknąć **Add New Printer**, by uruchomić **Windows Add Printer Wizard**.



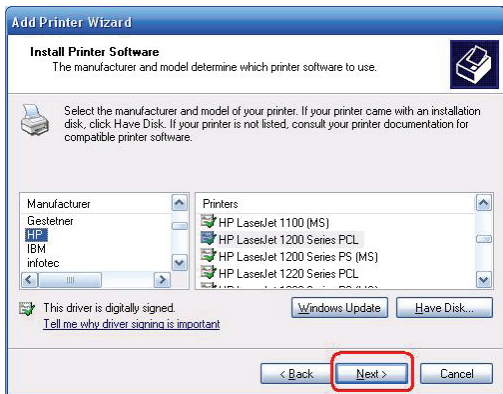
9. Kliknąć **Next** i wybrać **Local Printer**, upewnić się, że zaznaczono okienko **Automatically detect and install my Plug and Play printer NOT** Następnie kliknąć **Next**.



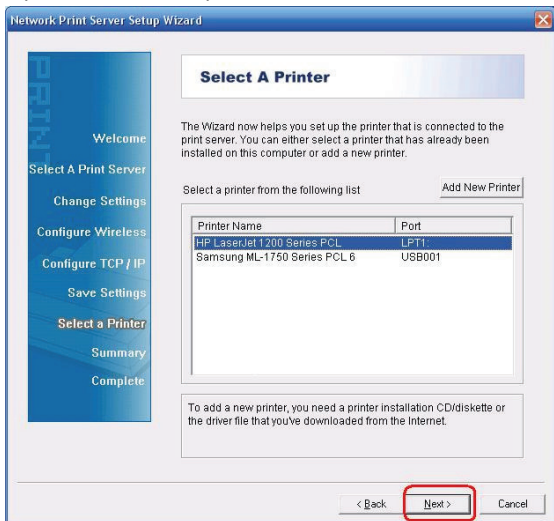
10. Upewnić się, że **kliknięty jest przycisk radiowy Use the following port** i wybrać **LPT1: (Recommended Printer Port)** z listy rozwijanego menu. Następnie kliknąć **Next**.



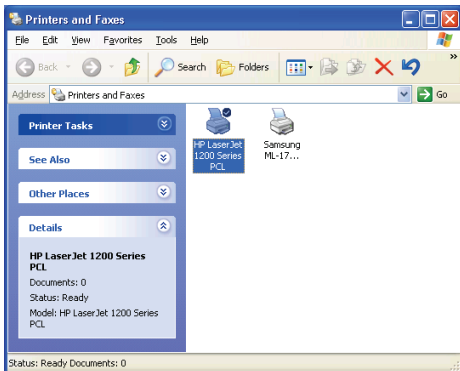
11. Wybrać **Manufacturer** i **Printer** z listy sterowników drukarek. Następnie kliknąć **Next**.



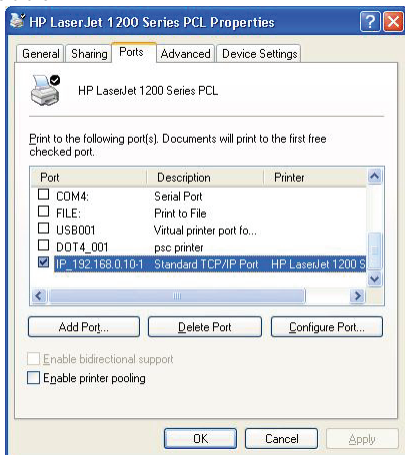
12. Jeśli sterownik drukarki był już zainstalowany, to pojawi się pytanie czy go zachować, czy wymienić. Kliknąć **Next**. Podać nazwę drukarki i określić czy chce się, by była domyślną. Następnie kliknąć **Next**.
13. >Wybrać następnie, czy chce się drukarkę dzielić z innymi użytkownikami sieci, wydrukować stronę testową (proszę wybrać **No.**), itd. Wybrać właściwy przycisk radiowy i kliknąć **Next** oraz **Finish**.
14. W kreatorze ustawień, zakończyć instalację podświetlając już zainstalowaną drukarkę z listy, **Select a Printer** i kliknąć **Next**, **Next** ->**Finish**.



15. W systemie Windows przejść do **start ->Printers and Faxes** oraz podświetlić zainstalowaną drukarkę.



16. Kliknięciem prawego przycisku myszy, **Properties ->Ports** i sprawdzić czy pojawia się port serwera drukarki.



- Przejdź do **General**; kliknąć /pt31**Print Test Page**, by sprawdzić konfigurację.
- Gotowe.

Uwaga:

Jeśli chce się zainstalować więcej serwerów drukarek, to uruchomić kreatora ustawień z menu Windows Start: **start ->All Programs ->Network Print Server ->Standard TCP/IP Printer Port ->PSWizard** i powtórzyć procedurę instalacji.

Ręczne utworzenie portu serwera drukarki

- Z menu Windows Start: **start ->All Programs ->Accessories -> System Tools ->Control Panel -> Hardware and Sound ->Printers**.
- Znaleźć ikonę zainstalowanej drukarki, Kliknięciem prawego przycisku myszy, wybrać **Properties -> Ports -> Add Port -> Standard TCP/IP Port -> New Port -> Next**.
- Wprowadzić dokładny adres IP serwera skonfigurowanej drukarki. Kliknąć **Next**.
- Wybrać **Custom**, i kliknąć **Settings**.
- Wybrać **LPR** i wprowadzić nazwę kolejki jako **lp1**.
- Kliknąć **OK ->Next ->Finish**, by zamknąć kreator.
- Kliknąć **Close ->Apply**.
- Utworzony jest teraz port serwera drukarki.

Poznanie aktualnych ustawień serwera drukarki

- Wetknąć przewód zasilacza AC do gniazdka zasilania serwera drukarki.
- Odczekać 40 sekund na wykonanie autotestu serwera po włączeniu (POST).
- Naciskać przycisk resetu przez 8 sekund a następnie zwolnić.
- Wówczas strona testowa zawiera wydrukowane aktualne ustawienia serwera drukarki.



* Wszelka treść i specyfikacja mogą ulec zmianie bez uprzedzenia. Inne marki i nazwy produktów są markami lub markami zastrzeżonymi odpowiednich właścicieli.