



## Instrukcja użytkownika serwera USB

## **Informacja dotycząca praw autorskich**

Copyright 2010. Wszelkie prawa zastrzeżone.

## **Wyłączenie odpowiedzialności**

Incorporated nie ponosi odpowiedzialności za błędy techniczne, wydawnicze ani braki dotyczące niniejszej publikacji. Firma nie odpowiada również za szkody przypadkowe lub wynikowe, powstałe na skutek dostarczenia takich materiałów, lub działania bądź użytkowania niniejszego produktu.

Incorporated zastrzega sobie prawo do zmian dotyczących produktu, bez konieczności powiadomienia. Informacje zawarte w niniejszym dokumencie mogą ulec zmianie, bez powiadomienia.

## **Znaki handlowe**

Microsoft, Windows XP, Windows VISTA oraz Windows 7 są zarejestrowanymi znakami handlowymi firmy Microsoft Corporation. Pozostałe nazwy produktów i marek wymienione w niniejszej publikacji mogą być zarejestrowanymi znakami handlowymi, należącymi do odpowiednich firm.

Na konsumentach ciąży obowiązek zapewnienia wykorzystywania produktu w sposób, który nie narusza praw innych podmiotów. Znaki handlowe, wymieniane w niniejszej publikacji, wykorzystywane są jedynie w celach identyfikacyjnych i stanowią własność odpowiednich firm.

## Spis treści

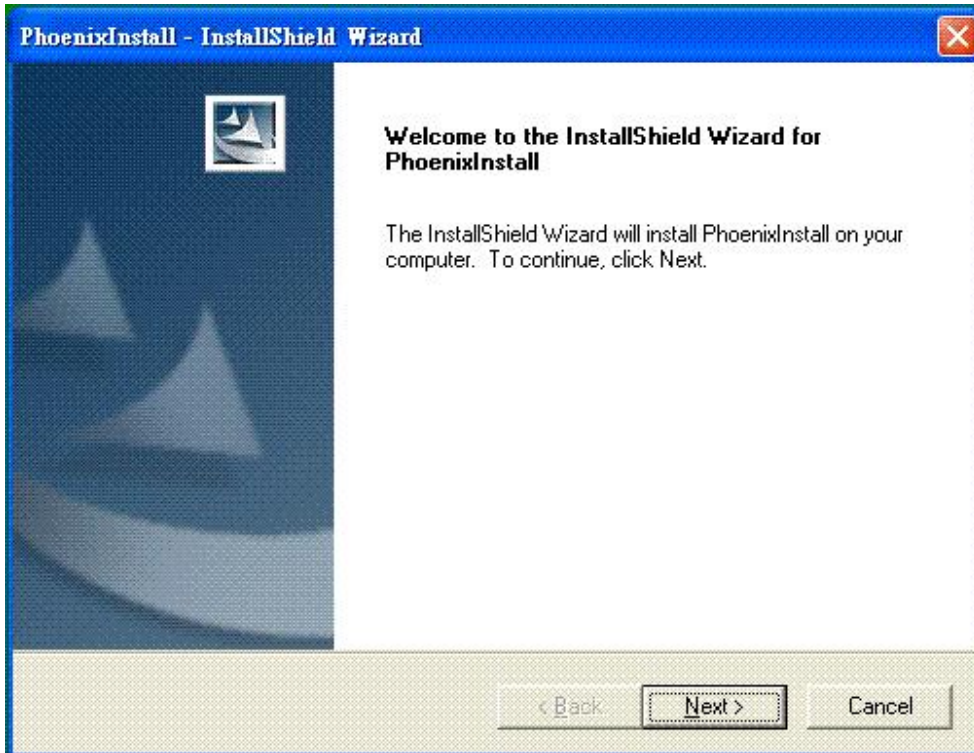
Cechy .....	4
Instalacja .....	5
Uruchamianie programu .....	6
Zapora systemowa (Firewall) .....	7
Główne okno dialogowe .....	10
Stan serwerów USB oraz urządzeń .....	11
Dostęp do urządzenia .....	14
Konfiguracja serwera .....	16
Konfiguracja za pomocą przeglądarki .....	17
Konfiguracja z poziomu systemu .....	23
Obsługiwane funkcje .....	26
<i>Automatyczne podłączanie drukarki (Connect Automatically for Printing)</i> .....	26
<i>Tworzenie skrótu na pulpicie (Create a Shortcut on Your Desktop)</i> .....	27
<i>Podłączanie urządzenia po uruchomieniu aplikacji (Connect this device when application starts)</i> .....	35
Automatyczne odłączanie drukarki/urządzenia wielofunkcyjnego/pamięci masowej .....	36
Właściwości urządzenia .....	39
<i>Plik (File)</i> .....	41
<i>Opcje (Options)</i> .....	42
<i>Język (Language)</i> .....	42
<i>Ustawienia serwera (Server Settings)</i> .....	43
Właściwości urządzenia .....	44
Przycisk Search .....	45
<i>Widok (View)</i> .....	46
<i>Pomoc (Help) -&gt; O programie (About)</i> .....	47
Wsparcie techniczne .....	48

## Cechy

- Scentralizowane, zdalne zarządzanie serwerem USB.
- Scentralizowane, zdalne monitorowanie stanu serwera USB.
- Scentralizowane, zdalne zarządzanie urządzeniem USB.
- Scentralizowane, zdalne monitorowanie stanu urządzenia USB.

## Instalacja

Aby zainstalować oprogramowanie serwera USB, należy dwukrotnie kliknąć plik konfiguracyjny serwera USB.

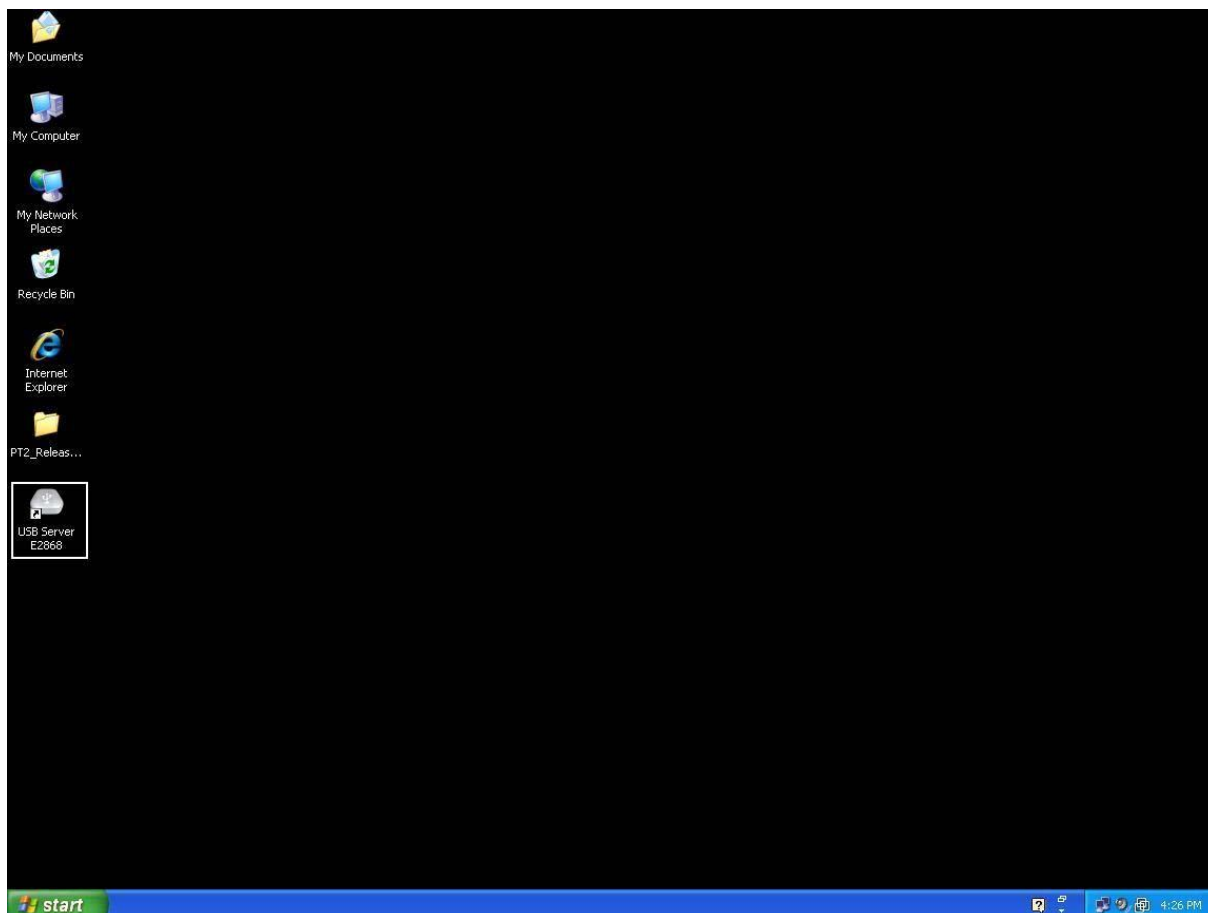


W celu przeprowadzenia instalacji należy wykonywać instrukcje wyświetlane przez kreatora instalacji.

**Po zakończeniu instalacji i wyświetleniu odpowiedniego komunikatu przez kreatora instalacji, należy ponownie uruchomić komputer. W przeciwnym razie oprogramowanie nie będzie działać poprawnie.**

## Uruchamianie programu

Aby uruchomić oprogramowanie serwera USB, należy dwukrotnie kliknąć ikonę skrótu do serwera USB, znajdującą się na Pulpicie.



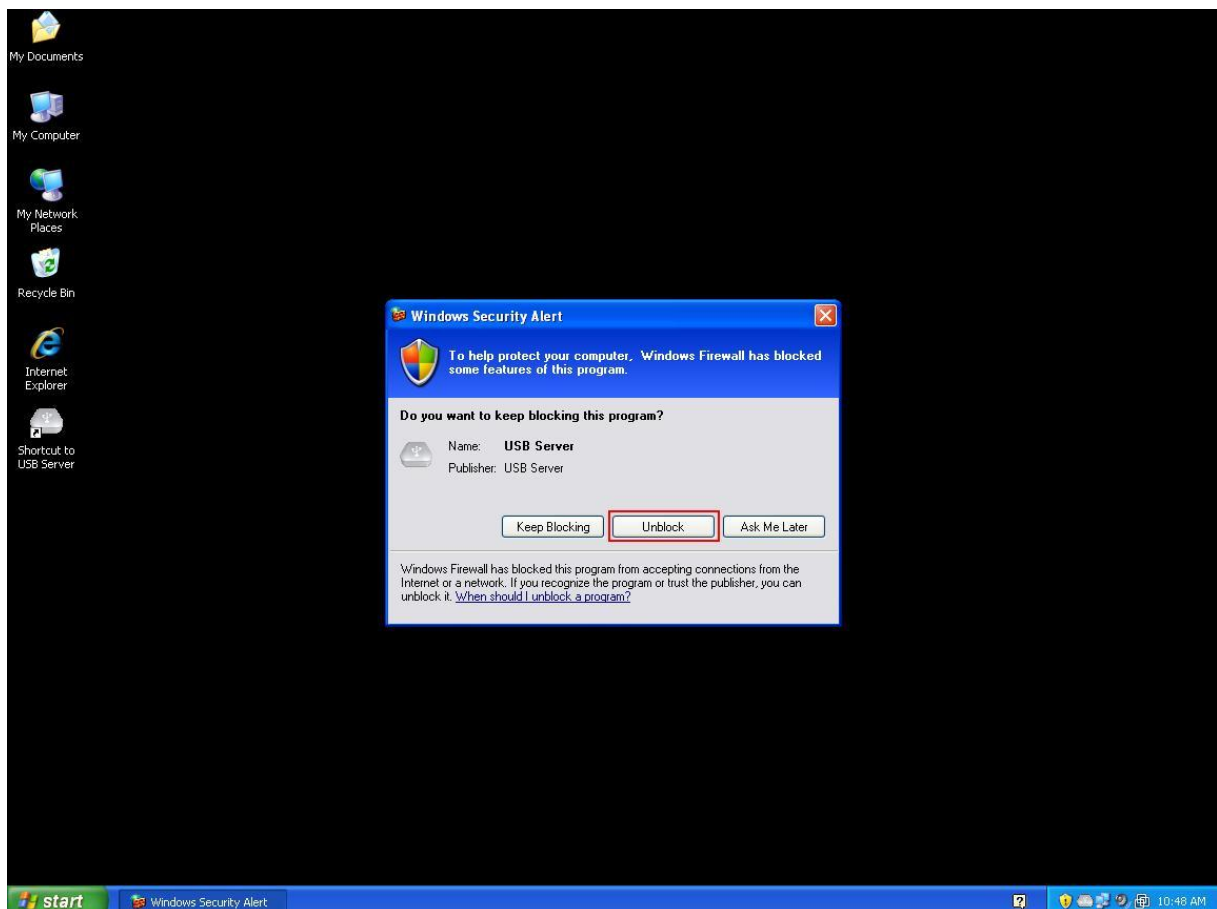
Spowoduje to wyświetlenie okna głównego, przedstawionego poniżej.

## Zapora systemowa (Firewall)

Po pierwszym uruchomieniu programu, system Windows wyświetli komunikat ostrzegawczy zapory. Należy pamiętać o odblokowaniu oprogramowania oraz przyznaniu mu uprawnień.

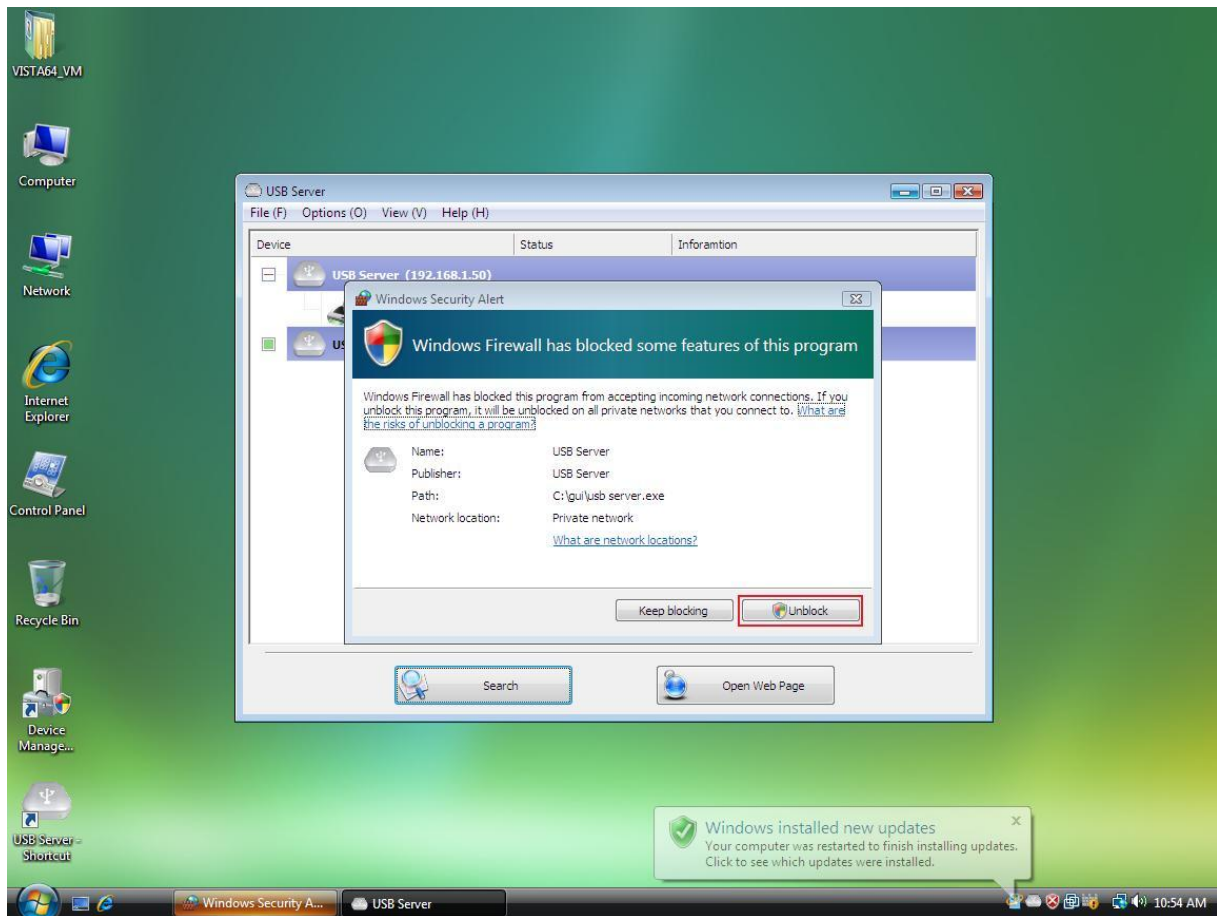
W przeciwnym razie program nie będzie działał poprawnie.

### Komunikat ostrzegawczy zapory systemu Windows XP



Prosimy pamiętać o „odblokowaniu” programu.

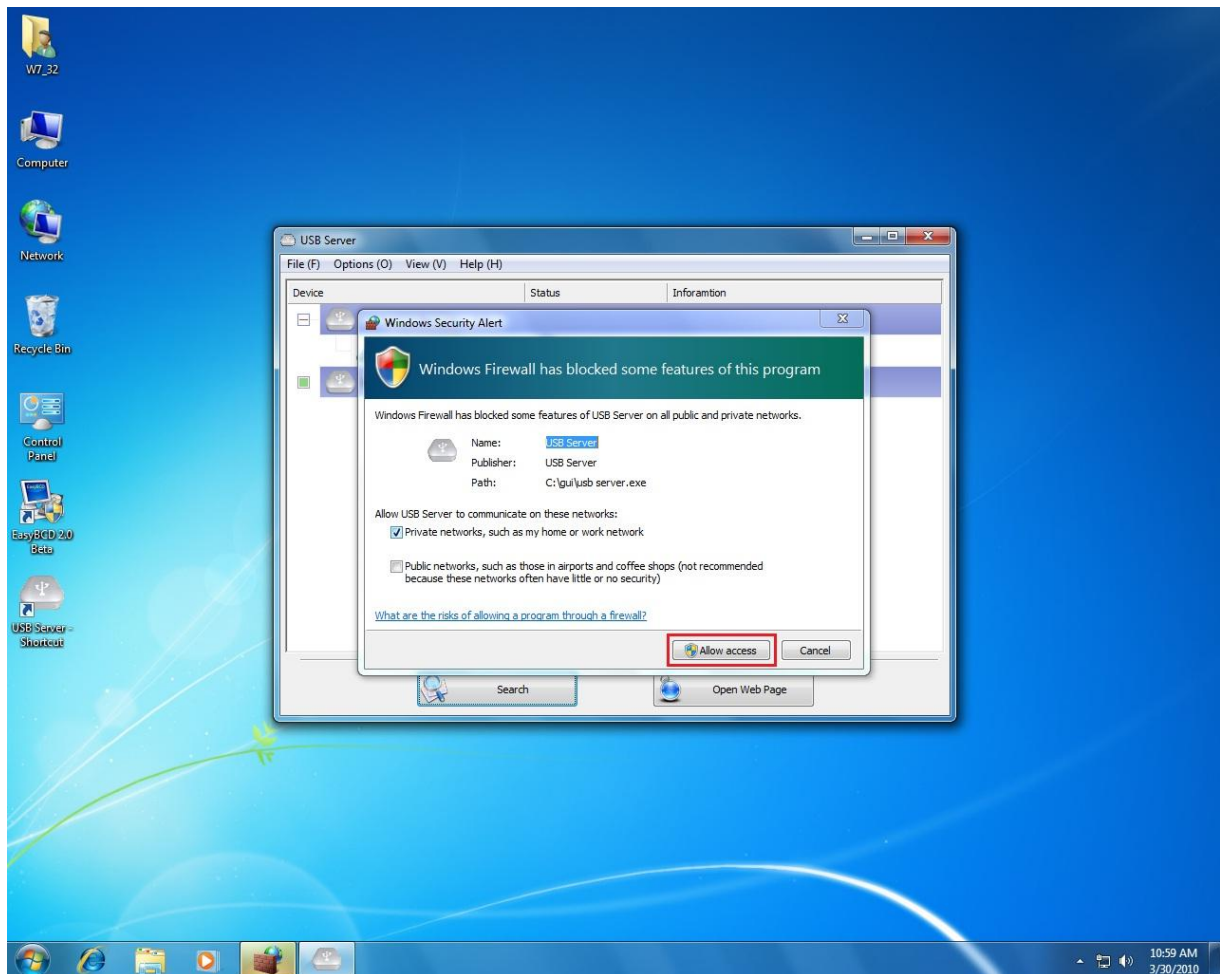
## Komunikat ostrzegawczy zapory systemu Windows Vista



Jeżeli używasz systemu operacyjnego Windows Vista, pamiętaj o „odblokowaniu” programu.



## Komunikat ostrzegawczy zapory systemu Windows 7

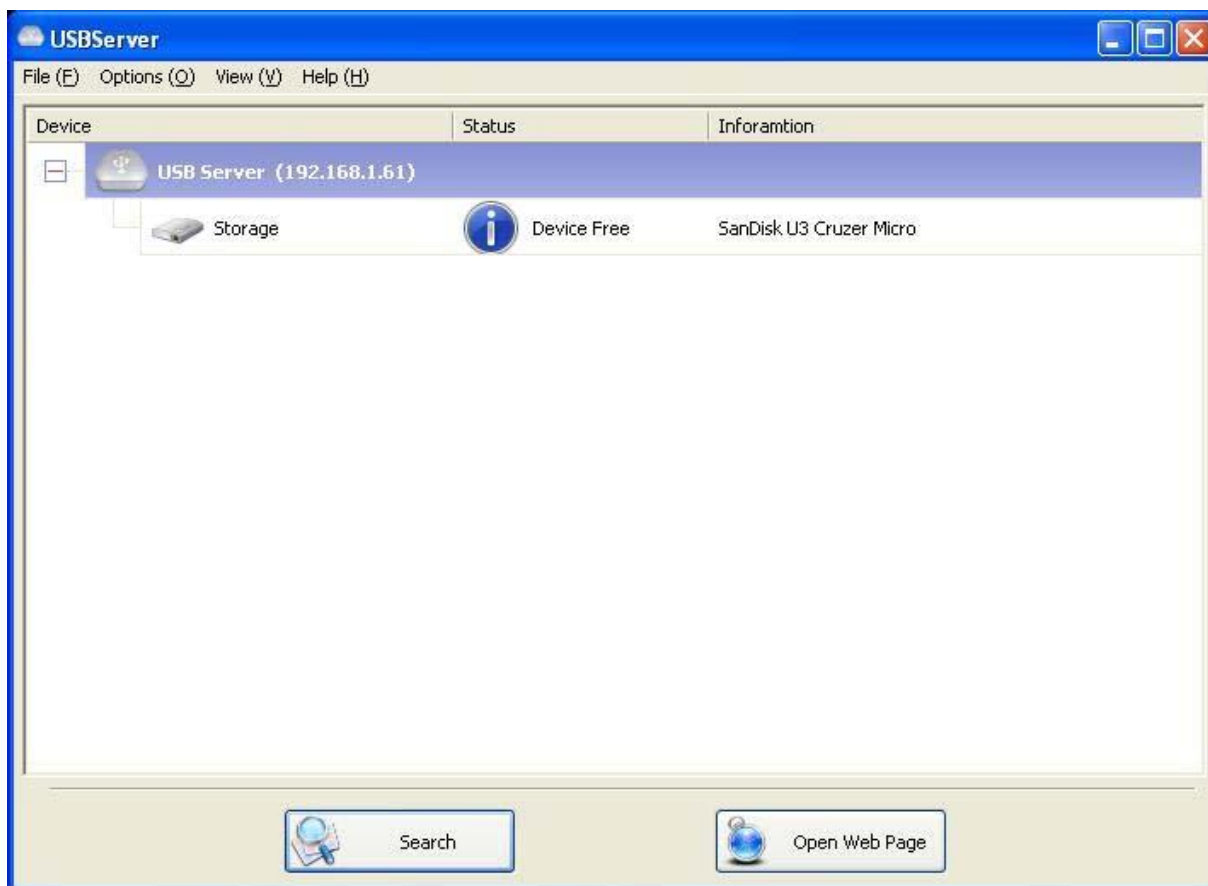


Jeżeli twoim systemem operacyjnym jest Windows 7, pamiętaj aby kliknąć „Allow access” (zezwól), gdy pojawi się powyższy komunikat.

Powyższa procedura jest przeprowadzana jednokrotnie, ponieważ system zapamiętuje wybrane ustawienia i nie będzie wyświetlał powyższego komunikatu po każdym uruchomieniu programu.

## Główne okno dialogowe

Po uruchomieniu programu i przyznaniu mu praw dostępu dla zapory systemowej, wyświetlony zostanie poniższy ekran główny.



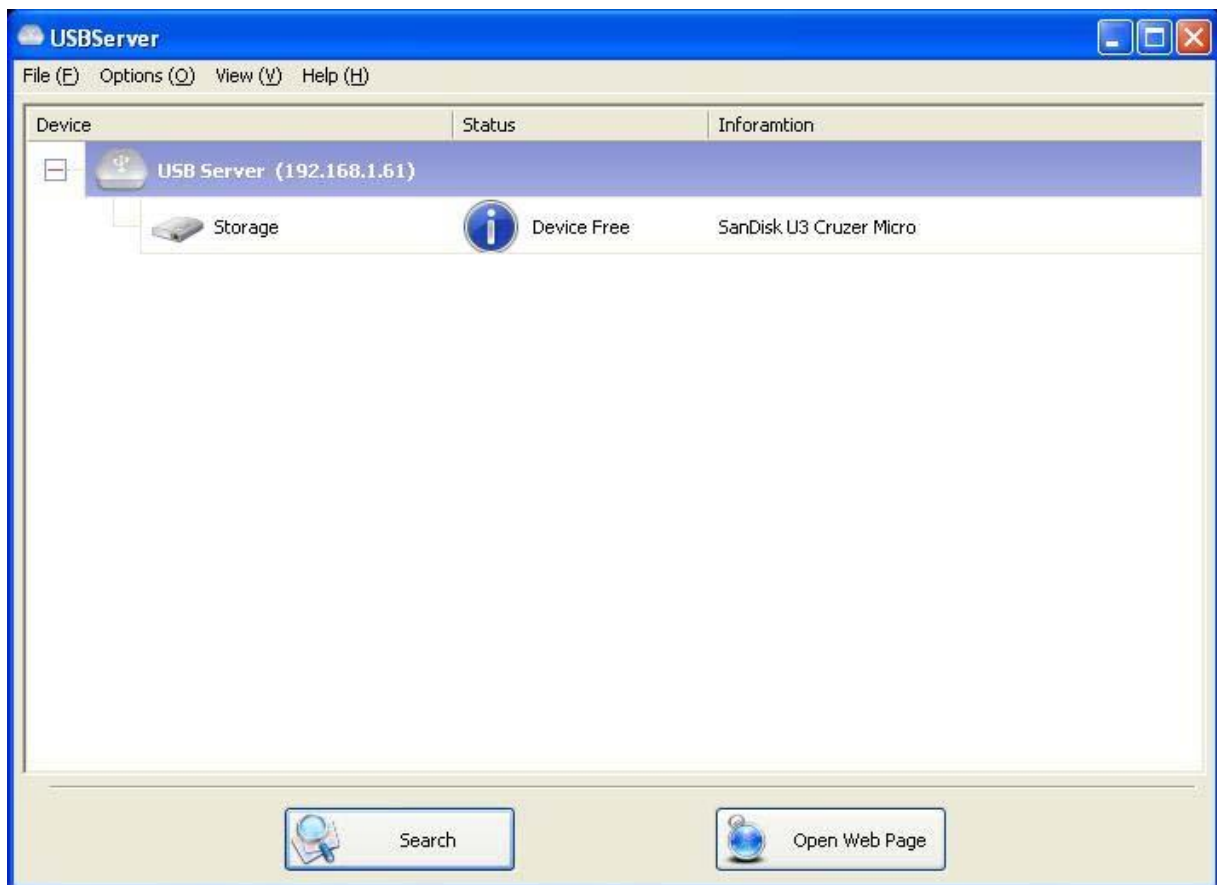
Główne okno dialogowe składa się z: **Menu programu** (File (*plik*), Options (*opcje*), View (*widok*) oraz Help (*pomoc*)); panelu zawierającego listę wszystkich serwerów i urządzeń wykrytych w sieci, wyświetloną w postaci drzewa; przycisku **Search** (*szukaj*), umożliwiającego uzyskanie aktualnego stanu wszystkich serwerów USB i urządzeń; oraz przycisku wielofunkcyjnego **Open Web Page** (*otwórz stronę www*) lub **Connect Device** (*podłącz urządzenie*) – w zależności od węzła wybranego na widoku drzewa. Po podświetleniu urządzenia na liście, przycisk **Open Web Page** zamieni się w przycisk **Connect Device**.

## Stan serwerów USB oraz urządzeń

Na widoku drzewa wyświetlany jest również stan (*Status*) wszystkich serwerów USB i urządzeń, które zostały wykryte w sieci. Niedostępne serwery USB nie zawsze pojawiają się na liście. Jeżeli serwer nie jest wyświetlony na liście, oznacza to, że został odłączony od sieci, wyłączono jego zasilanie, lub uległ awarii.

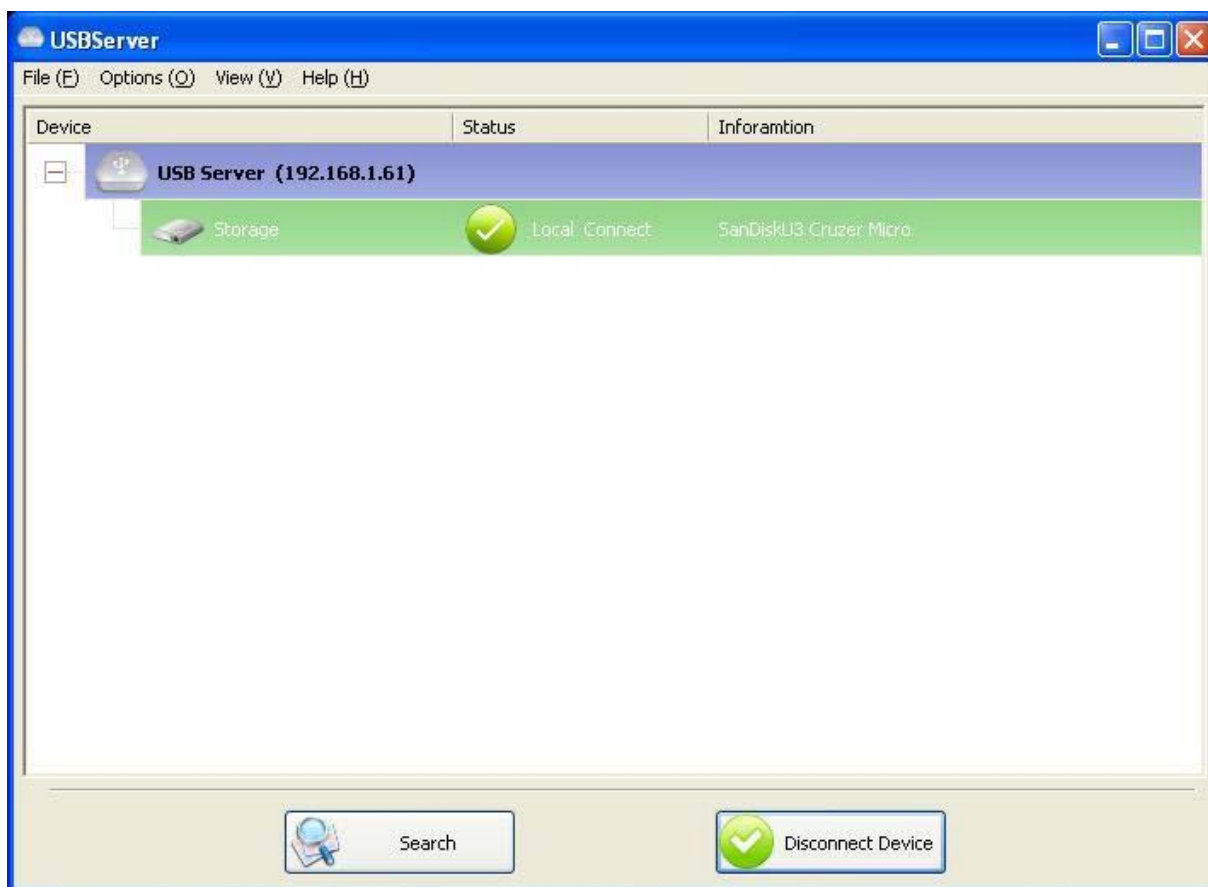
Urządzenie może znajdować się w jednym z poniższych stanów, z których każdy umożliwia podjęcie innych kroków. Każdy ze stanów oznaczany jest odpowiednią ikoną.

### Device Free



Urządzenie oznaczone stanem **Device Free** nie przeprowadza żadnej operacji, co oznacza, że połączenie z nim jest możliwe.

## Wykorzystywane przez Ciebie



Gdy **Połączysz się** z urządzeniem, żółta ikona zmieni się w ikonę pomarańczową, co oznacza nawiązanie połączenia.

### Wykorzystywane przez Innego Użytkownika



Powyższa ikona stanu oznacza, że urządzenie jest wykorzystywane przez innego użytkownika z danej sieci, oraz że nawiązanie połączenia z tym urządzeniem w danej chwili jest niemożliwe.

### Urządzenie w innej lokalizacji



Ikona ze znakiem zapytania oznacza uzyskanie przez serwer adresu IP sieci innej, niż sieć twojego komputera. Połączenie się z urządzeniem podłączonym do takiego serwera NIE jest możliwe. Sprawdź swoje ustawienia sieciowe. Możesz jednak zmienić ustawienia sieciowe takiego urządzenia.

### Niekompatybilne urządzenie



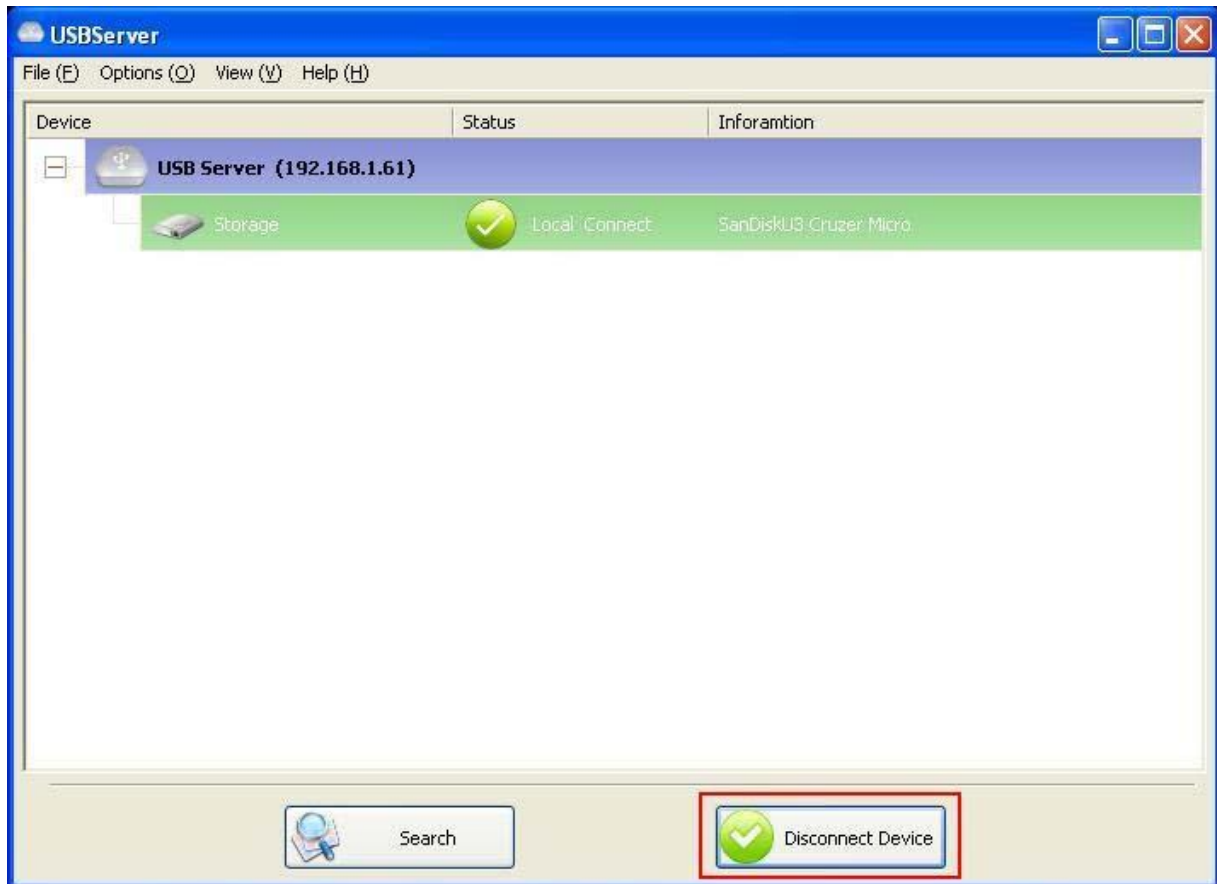
Niektóre urządzenia nie są obsługiwane przez serwer USB. Takie urządzenia oznaczane są powyższym symbolem zakazu. Niemożliwe jest połączenie się z niekompatybilnym urządzeniem.

## Dostęp do urządzenia



Aby połączyć się z urządzeniem USB należy zaznaczyć je na widoku drzewa i kliknąć przycisk **Connect Device**, lub dwukrotnie kliknąć urządzenie. Proces ten może potrwać kilka sekund, maksymalnie minutę, w zależności od typu urządzenia. **Po nawiązaniu połączenia możesz korzystać z danego urządzenia USB w taki sam sposób, jakby było bezpośrednio podłączone do portu USB twojego komputera.**

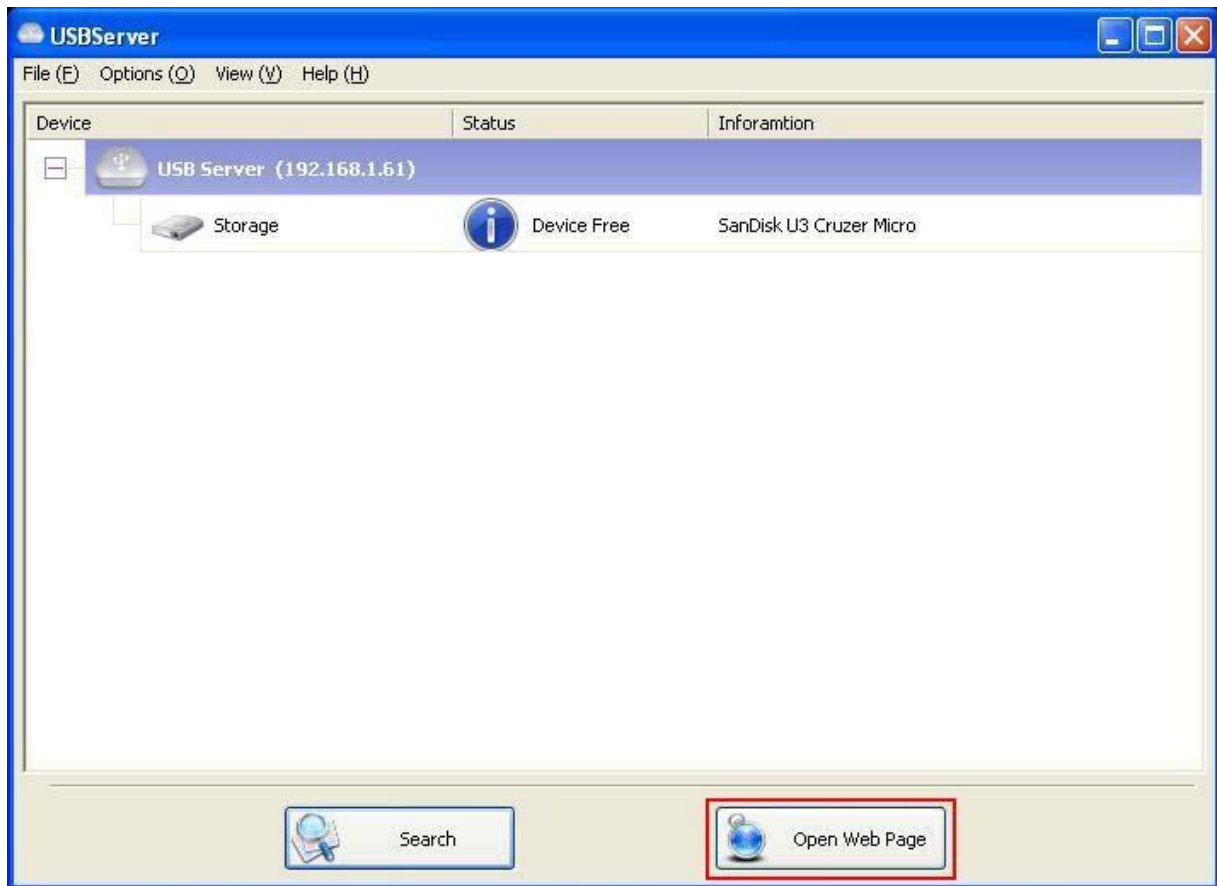
Po wybraniu podłączonego urządzenia, za pomocą interfejsu użytkownika, zauważysz że przycisk **Connect Device** zmieni się w przycisk **Disconnect Device** (*odłącz urządzenie*):



Kliknięcie tego przycisku spowoduje udostępnienie danego urządzenia innym użytkownikom. Gdy urządzenie zostanie odłączone, ikona ponownie zmieni wygląd, a inni użytkownicy będą mogli się z nim połączyć.

**Ta operacja jest równoznaczna z odłączeniem urządzenia USB od portu USB komputera.**

## Konfiguracja serwera

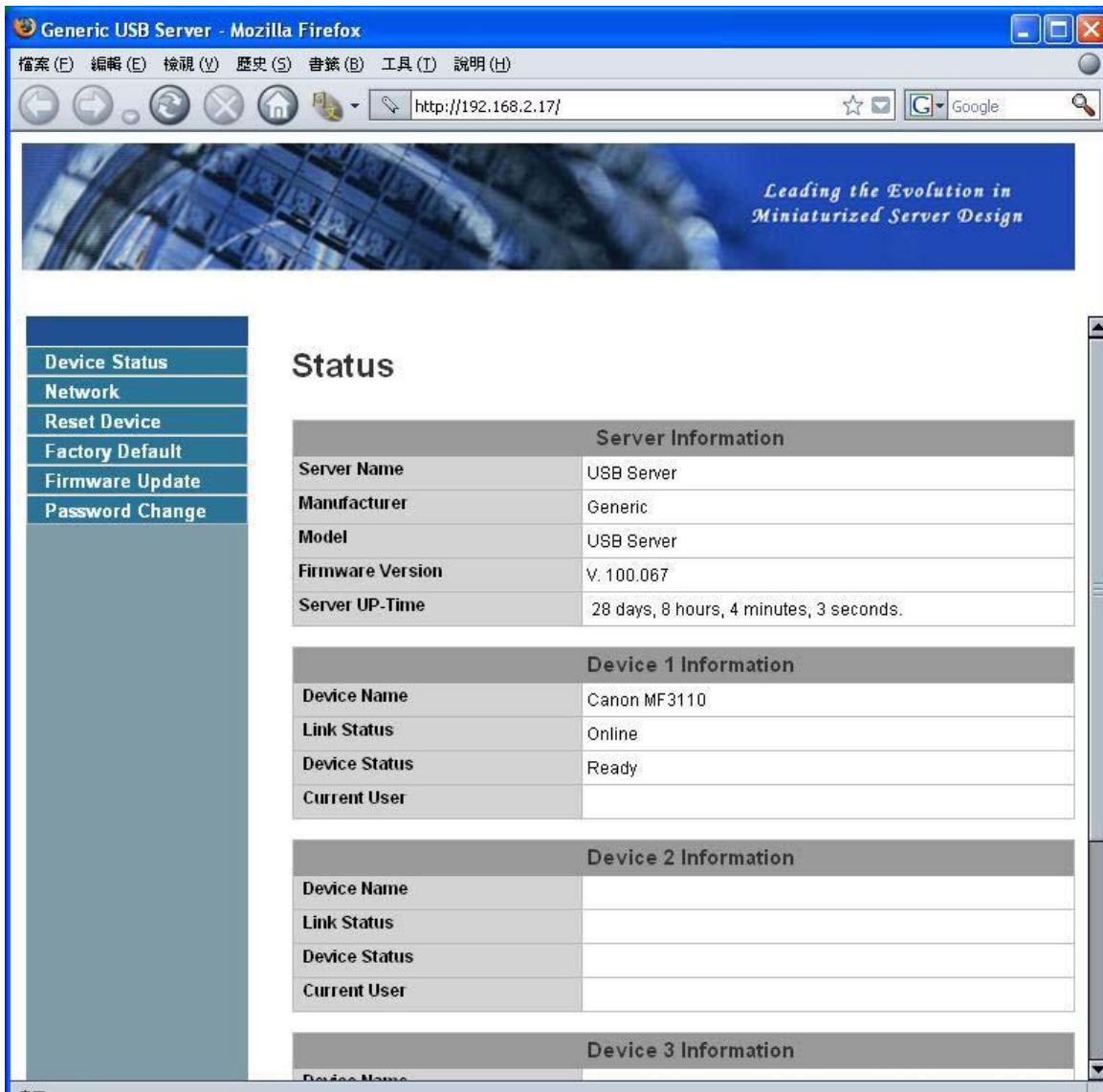


Ustawienia serwera USB można konfigurować za pomocą interfejsu użytkownika, dostępnego przez przeglądarkę internetową. Na widoku drzewa wybierz odpowiedni serwer i kliknij przycisk **Open Web Page**, lub wybierz opcję o tej samej nazwie z menu wyświetlanego po kliknięciu prawym klawiszem myszy na ikonę serwera. Wywołany zostanie interfejs użytkownika, obsługiwany przez przeglądarkę.



## Konfiguracja za pomocą przeglądarki

Uruchomione zostanie okno domyślnej przeglądarki internetowej, w której zostanie wyświetlony interfejs użytkownika, umożliwiający konfigurację serwera.



Powyżej przedstawiamy stronę główną interfejsu konfiguracyjnego. Zawiera ona ważne informacje na temat serwera USB oraz urządzeń do niego podłączonych. 6 łączy, znajdujących się po lewej stronie, oznacza funkcje interfejsu. Kliknięcie łącza „Device Status” (*stan urządzenia*) spowoduje ponowne wczytanie tej strony. Kliknięcie któregoś z pozostałych 5. łączy spowoduje wyświetlenie stron innych funkcji.

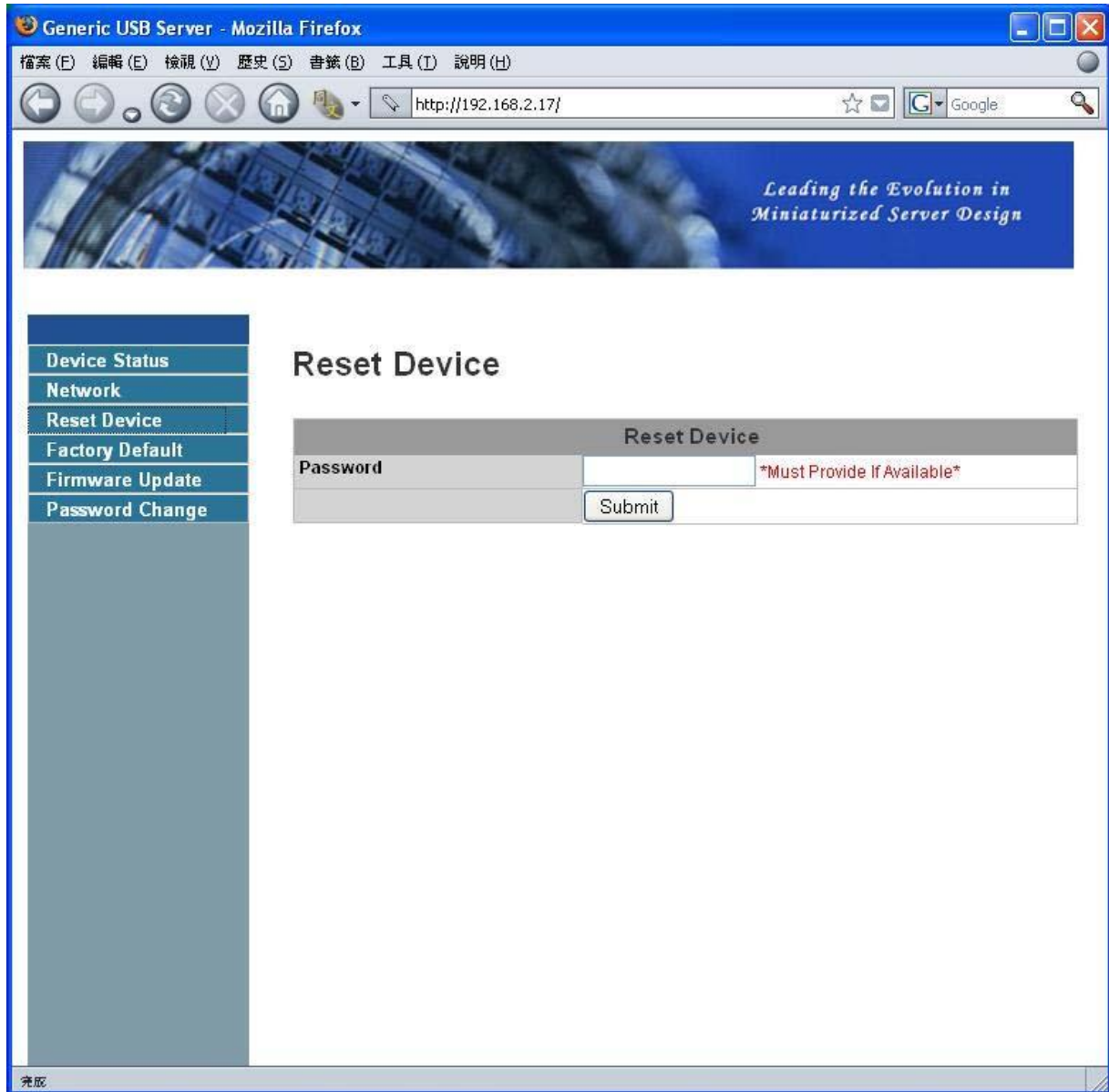
## Informacje o sieci / ustawienia

Na powyższej stronie widoczne są aktualne ustawienia sieciowe serwera oraz dostępne są łącza do stron, na których wykonać można działania specjalne. Ustawienia sieciowe można zmieniać, zależnie od potrzeb. Należy jednak pamiętać, że aby ustawić statyczny adres IP dla tego serwera, należy wyłączyć opcję DHCP. Po zakończeniu konfiguracji, kliknij przycisk „Submit” (*zastosuj*) i zrestartuj serwer.

**UWAGA:** Konfiguracji nie należy przeprowadzać podczas wykonywania zadań przez urządzenia podłączone do serwera.

## Resetowanie serwera

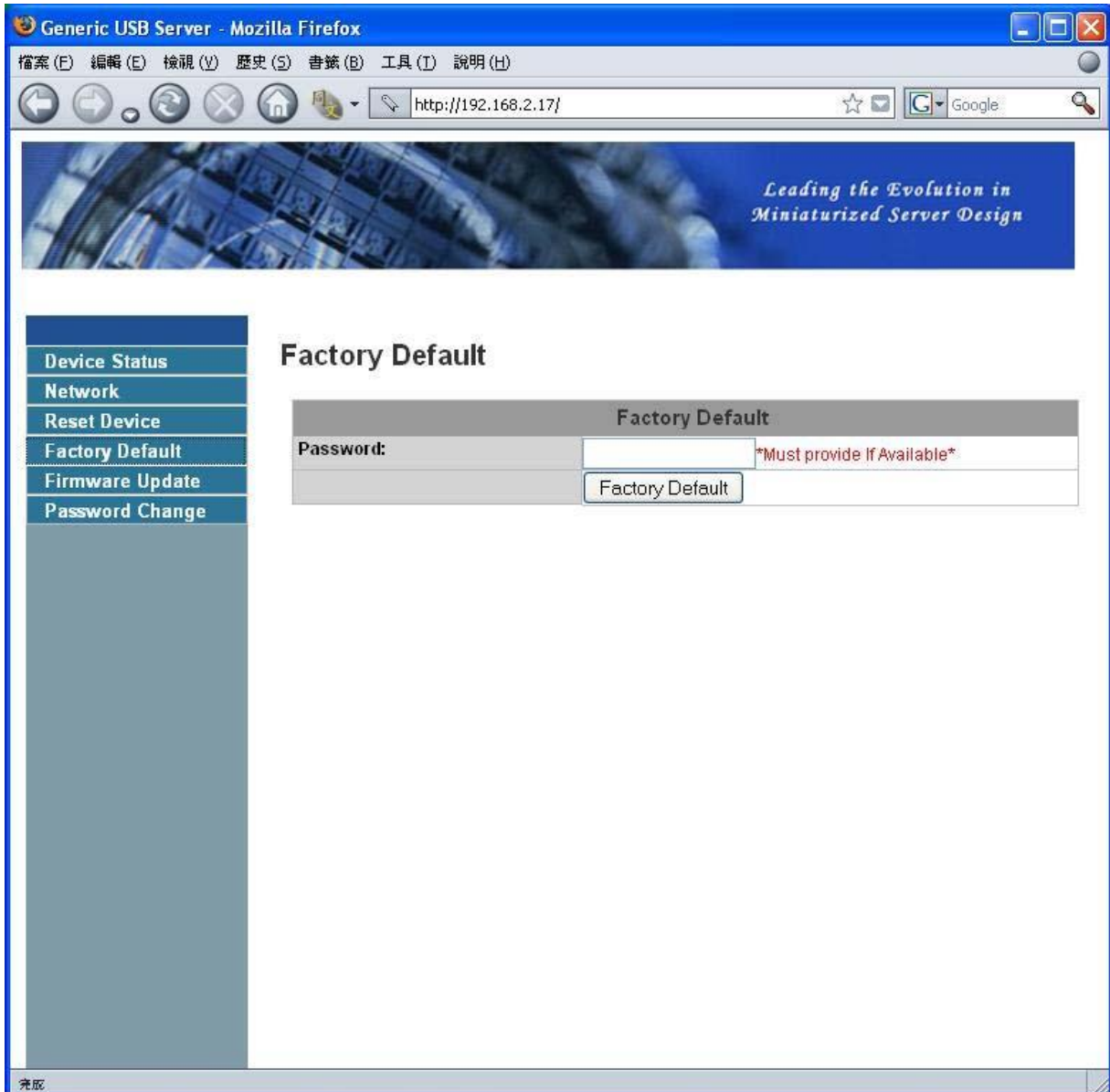
Kliknięcie łącza Reset Device spowoduje wyświetlenie strony pokazanej poniżej:



Przycisk „Reset Server” umożliwia zrestartowanie serwera. Jeżeli ustanowione zostało hasło, przeprowadzenie tej operacji wymaga wprowadzenia hasła. Pole „password” (*hasło*) jest domyślnie puste. Jeżeli nie ustanowiono hasła, funkcja resetowania zadziała bez wypełniania tego pola.

### Przywracanie ustawień (Factory Default)

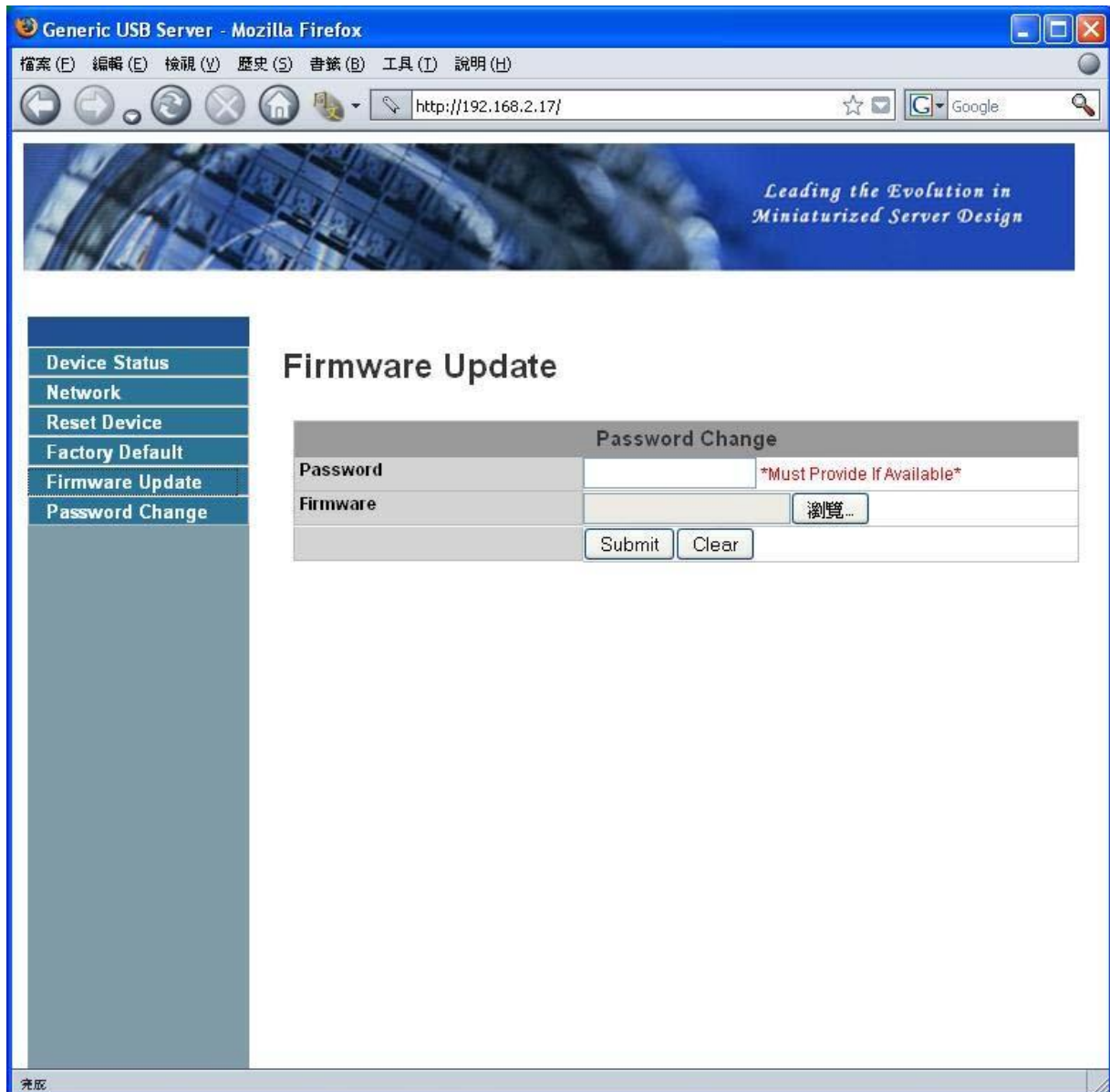
Kliknięcie powyższego łącza spowoduje wyświetlenie strony, umożliwiającej przywrócenie domyślnych ustawień serwera:



Jeżeli nie ustanowiono hasła, nie trzeba wypełniać pola „password”, wystarczy kliknąć przycisk „Factory Default”, a ustawienia domyślne zostaną przywrócone.

### Aktualizacja oprogramowania (Update Firmware)

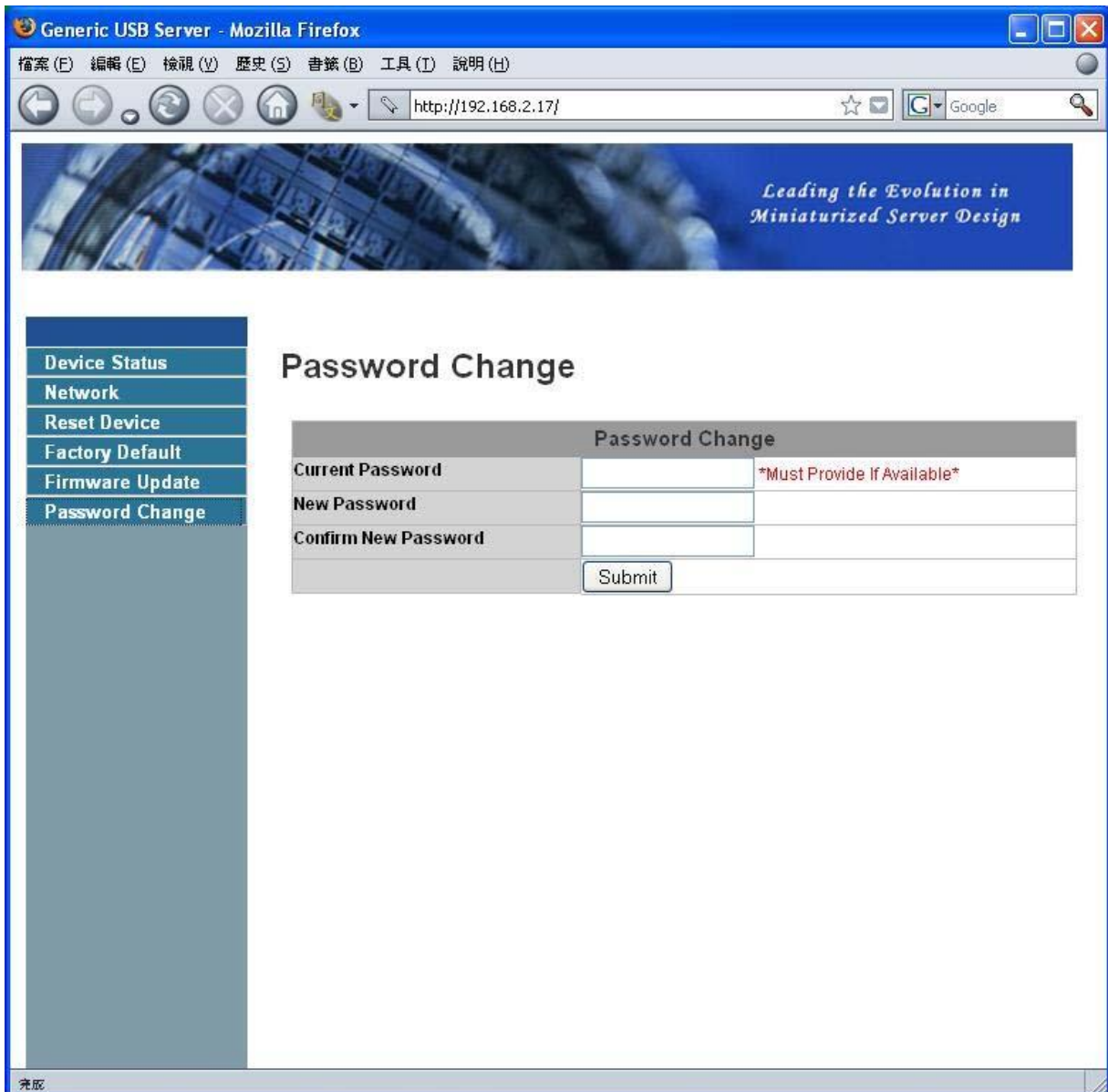
Powyższe łącze spowoduje wyświetlenie strony, umożliwiającej wgranie nowszej wersji oprogramowania serwera:



W pierwszym kroku należy kliknąć przycisk „Browse”, aby wybrać oprogramowanie, które chciałbyś załadować, następnie należy kliknąć przycisk „Submit”, aby zaktualizować oprogramowanie. Jeżeli nie ustanowiono hasła, nie trzeba go wpisywać dla przeprowadzenia tej operacji – pole „password” powinno zostać puste.

### Zmiana hasła (Change Password)

Kliknięcie powyższego łącza spowoduje wyświetlenie poniższej strony, umożliwiającej zmianę hasła:



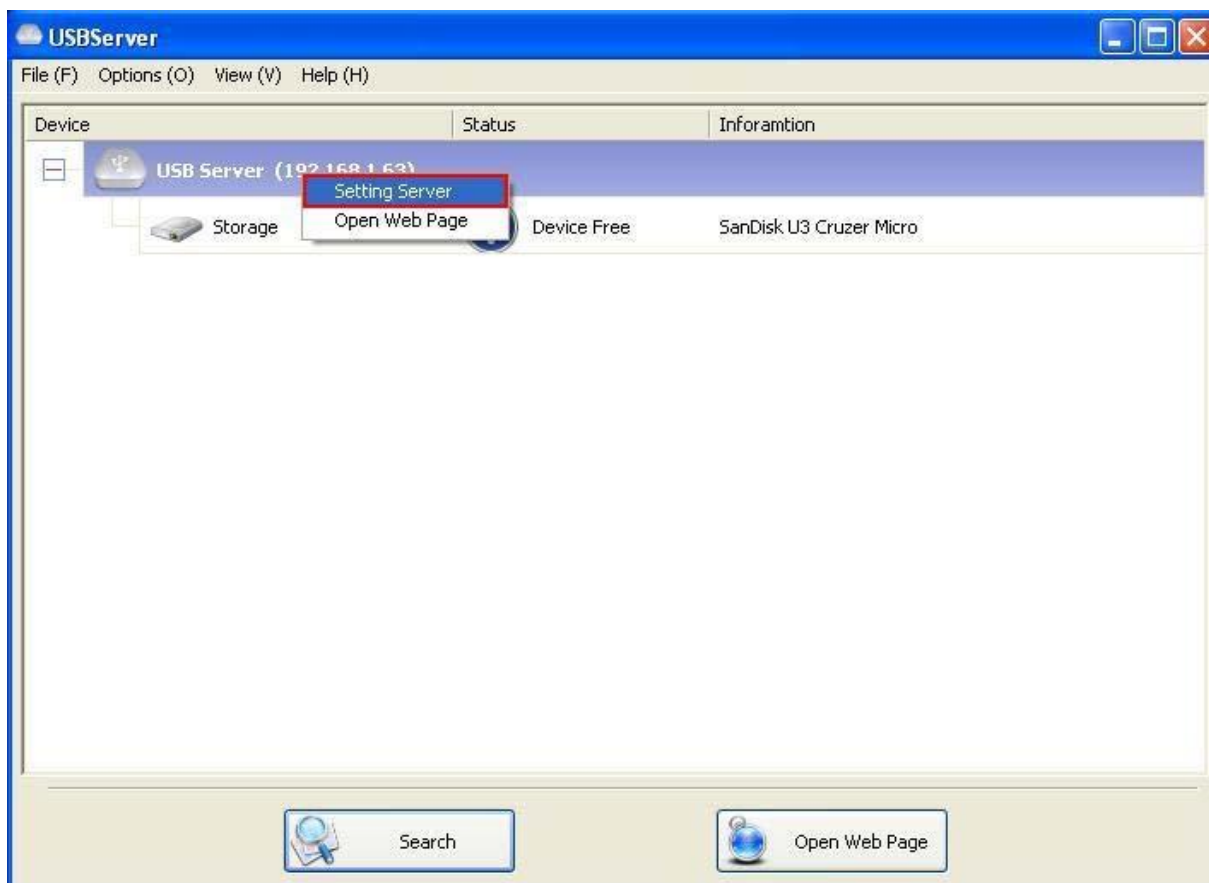
Aby zmienić hasło, należy wprowadzić aktualne hasło (*Current Password*), podać nowe hasło (*New Password*), ponownie wprowadzić nowe hasło (*Confirm New Password*), a następnie kliknąć „Submit”. Jeżeli ustanawiasz hasło po raz pierwszy, nie musisz wypełniać pola *Current Password*.

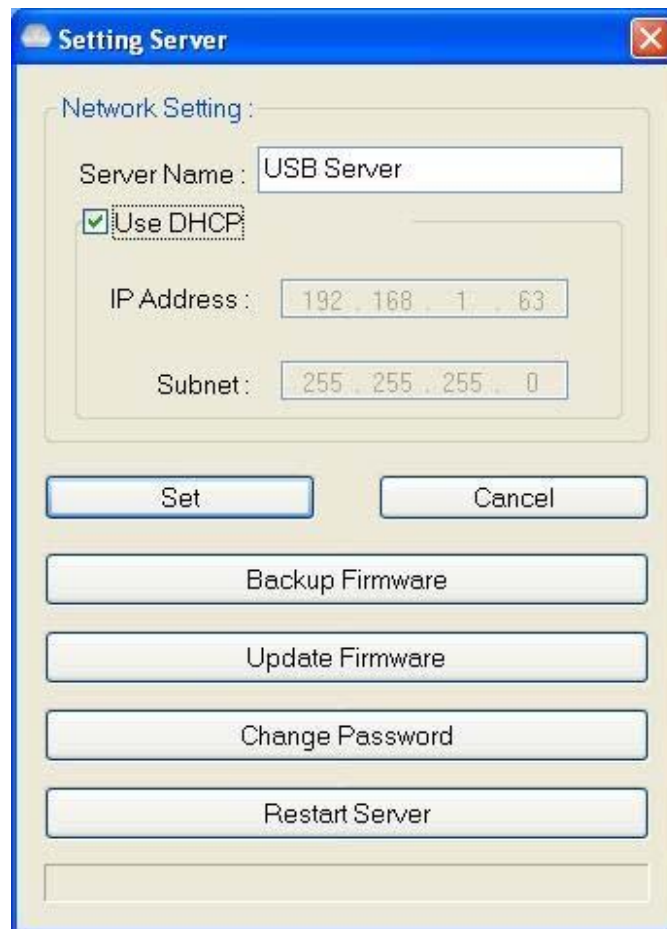


## Konfiguracja z poziomu systemu

Innym sposobem konfiguracji serwera jest przeprowadzenie jej za pośrednictwem okna ustawień serwera USB. Aby wywołać okno konfiguracyjne, należy kliknąć prawym klawiszem myszy na ikonę serwera. Spowoduje to wyświetlenie menu, z którego należy wybrać opcję

**Setting Server.**





Jeżeli ustanowiono hasło, pojawi się komunikat żądający wprowadzenia hasła. Jeżeli hasło nie zostało ustawione, powyższe okno wyświetlone zostanie od razu.

**Server Name:** To pole umożliwia zmianę nazwy serwera. Możesz wprowadzić dowolną nazwę.

**USE DHCP:** Gdy zaznaczone jest to pole, serwer automatycznie uzyskuje adres IP.

Odznacz to pole, aby móc ręcznie wprowadzić adres IP.

**UWAGA:** Funkcję tę możesz zastosować do serwera pracującego w innej lokalizacji sieciowej. Należy pamiętać, że niektóre routery/switchy nie pozwalają na komunikację serwerów pracujących w różnych lokalizacjach sieciowych. W takiej sytuacji, serwery znajdujące się w innych lokalizacjach sieciowych nie będą wyświetlane.



**Backup Firmware:** Funkcja ta stanowi zabezpieczenie w razie błędu funkcji aktualizacji oprogramowania. Wybierz lokalizację, w której chcesz zapisać plik kopii zapasowej i kliknij **Save** (*zapisz*).

**Update Firmware:** Ta funkcja umożliwia aktualizację oprogramowania. Za pomocą przycisku **Browse** wybierz oprogramowanie, które chcesz zaktualizować. Aby uruchomić aktualizację, kliknij **Open**.

**Change Password** (*zmiana hasła*): Wprowadź nowe hasło, po czym wprowadź je ponownie, aby potwierdzić. Aby zastosować zmianę hasła, kliknij **Submit**.

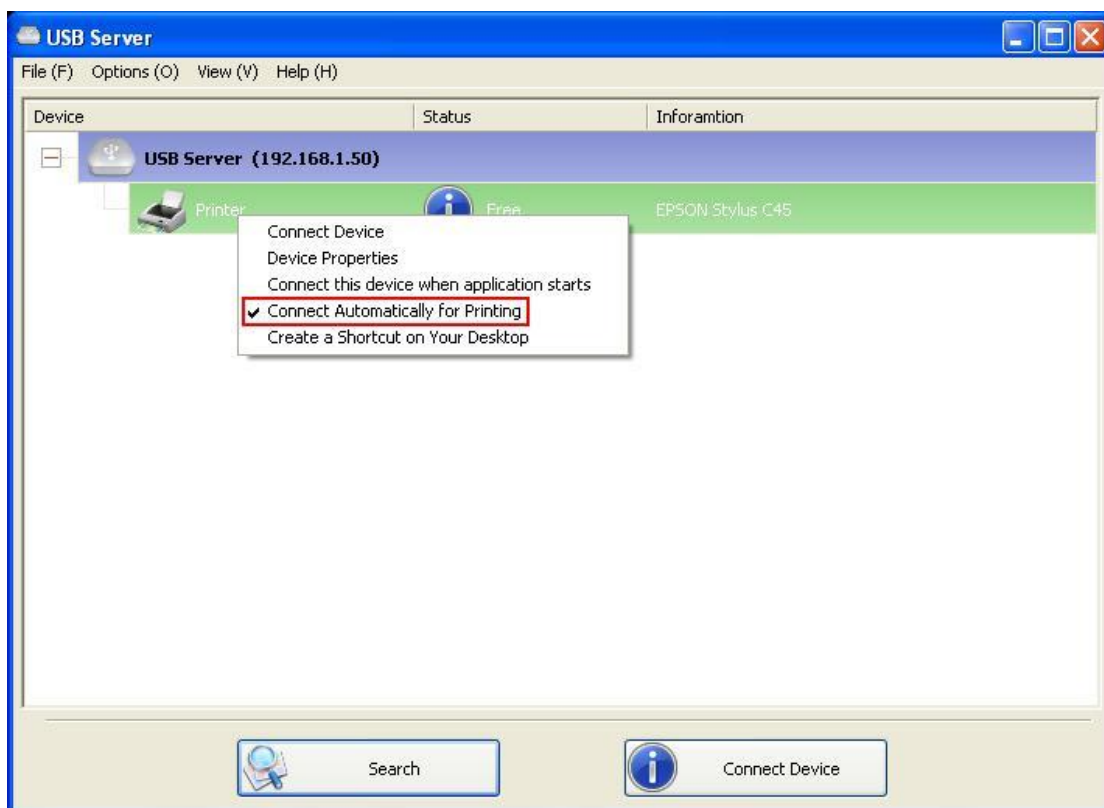
### **Reset Server**

Ten przycisk umożliwia ponowne uruchomienie serwera. Należy pamiętać, że funkcja ta nie zadziała, jeżeli do serwera, który próbujesz zresetować podłączone jest urządzenie wykorzystywane przez innego użytkownika.

## Obsługiwane funkcje

### ***Automatyczne podłączanie drukarki (Connect Automatically for Printing)***

Jest to niezwykle użyteczna funkcja.

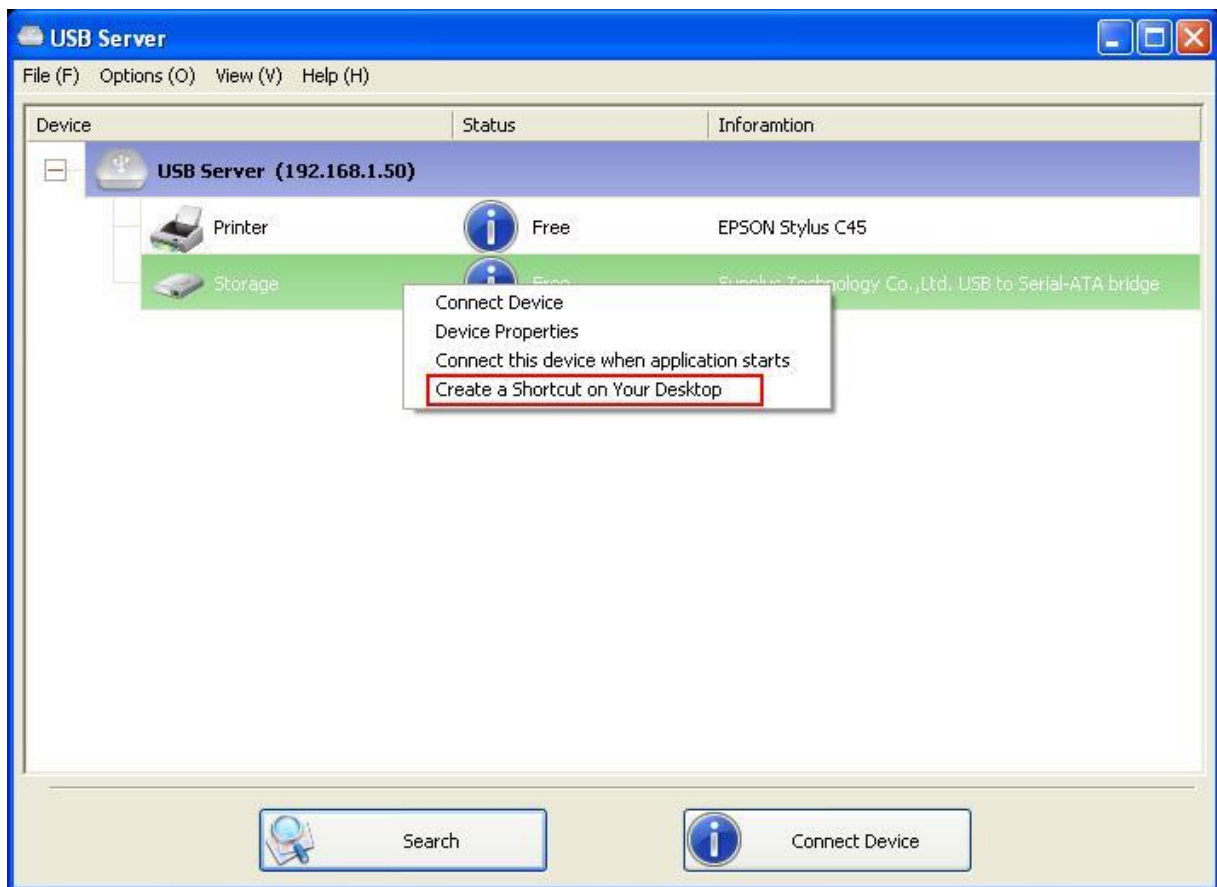


Funkcja ta umożliwia AUTOMATYCZNE podłączenie drukarki i wydrukowanie dokumentu, w momencie wysłania zadania drukowania.

Po wydrukowaniu zadania, drukarka zostanie AUTOMATYCZNIE odłączona, dzięki czemu inni użytkownicy będą mogli z niej skorzystać. Użytkownik nie musi ręcznie podłączać i odłączać drukarki.

**UWAGA:** Funkcja ta będzie dostępna dla drukarek lub urządzeń wielofunkcyjnych, które zostały zainstalowane na danym komputerze. W przypadku nowej drukarki/urządzenia wielofunkcyjnego należy pamiętać o konieczności zainstalowania takiego urządzenia (podłączonego przez port USB lub oprogramowanie serwera USB) na danym komputerze i sprawdzeniu, czy działa poprawnie.

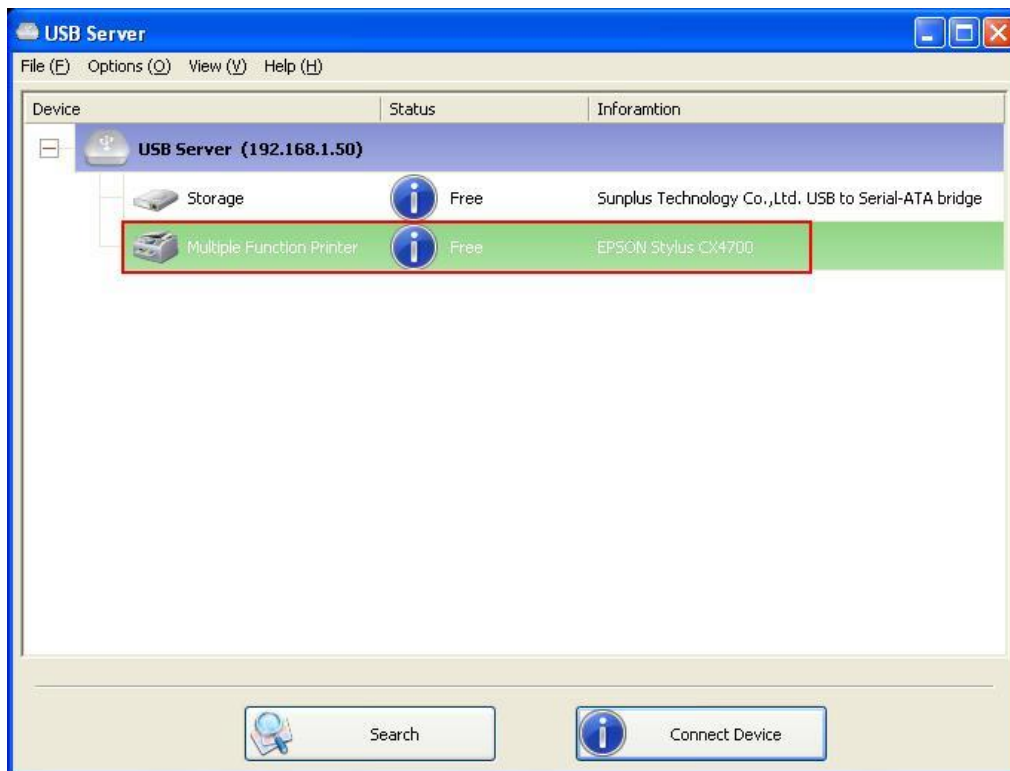
## Tworzenie skrótu na pulpicie (Create a Shortcut on Your Desktop)



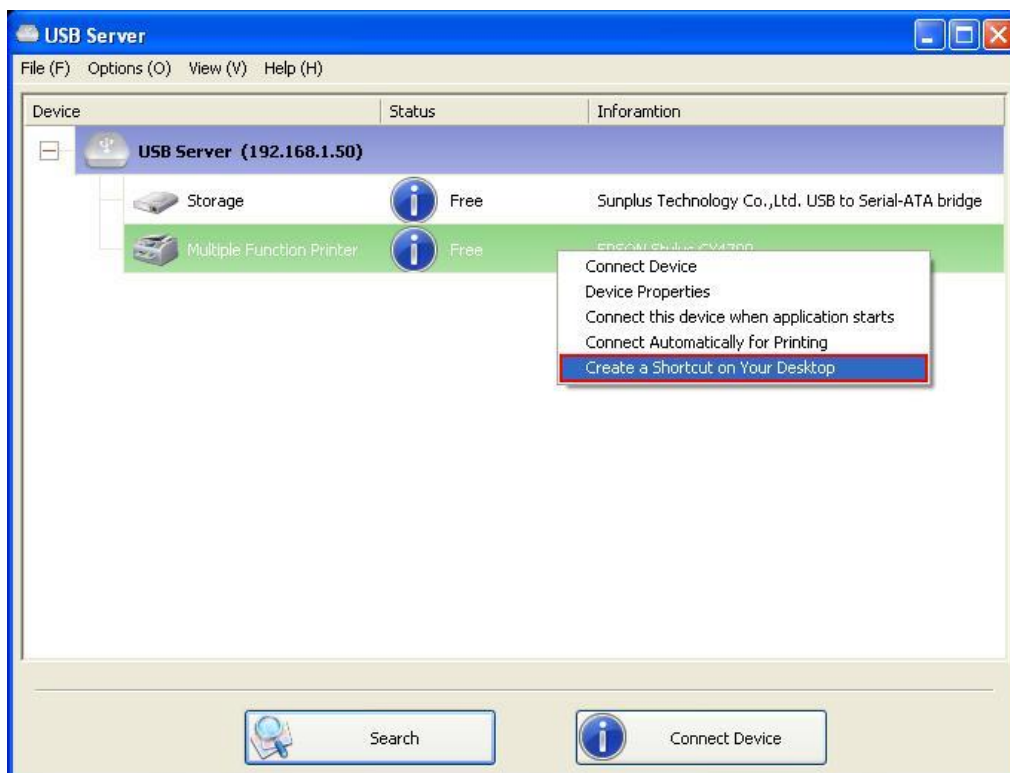
Dzięki tej funkcji można utworzyć skrót na Pulpicie, z użyciem którego możliwe jest uruchomienie aplikacji i podłączenieżądanego urządzenia, po dwukrotnym kliknięciu skrótu. Możliwość ta jest przydatna, gdy któraś z funkcji urządzenia docelowego wymaga użycia konkretnej aplikacji, na przykład urządzenie wielofunkcyjne i narzędzie do skanowania zdjęć. W normalnej sytuacji, gdy chcesz przeprowadzić skanowanie za pomocą skanera podłączonego do serwera USB, musisz w pierwszej kolejności podłączyć skaner za pomocą oprogramowania serwera USB, a następnie uruchomić oprogramowanie skanujące i rozpocząć skanowanie. Po zakończeniu skanowania musisz zamknąć aplikację skanującą, a następnie odłączyć skaner, aby mogli z niego korzystać inni użytkownicy.

Niniejsza funkcja skrótu umożliwia ograniczenie powyższych kroków do dwóch, szybkich podwójnych kliknięć.

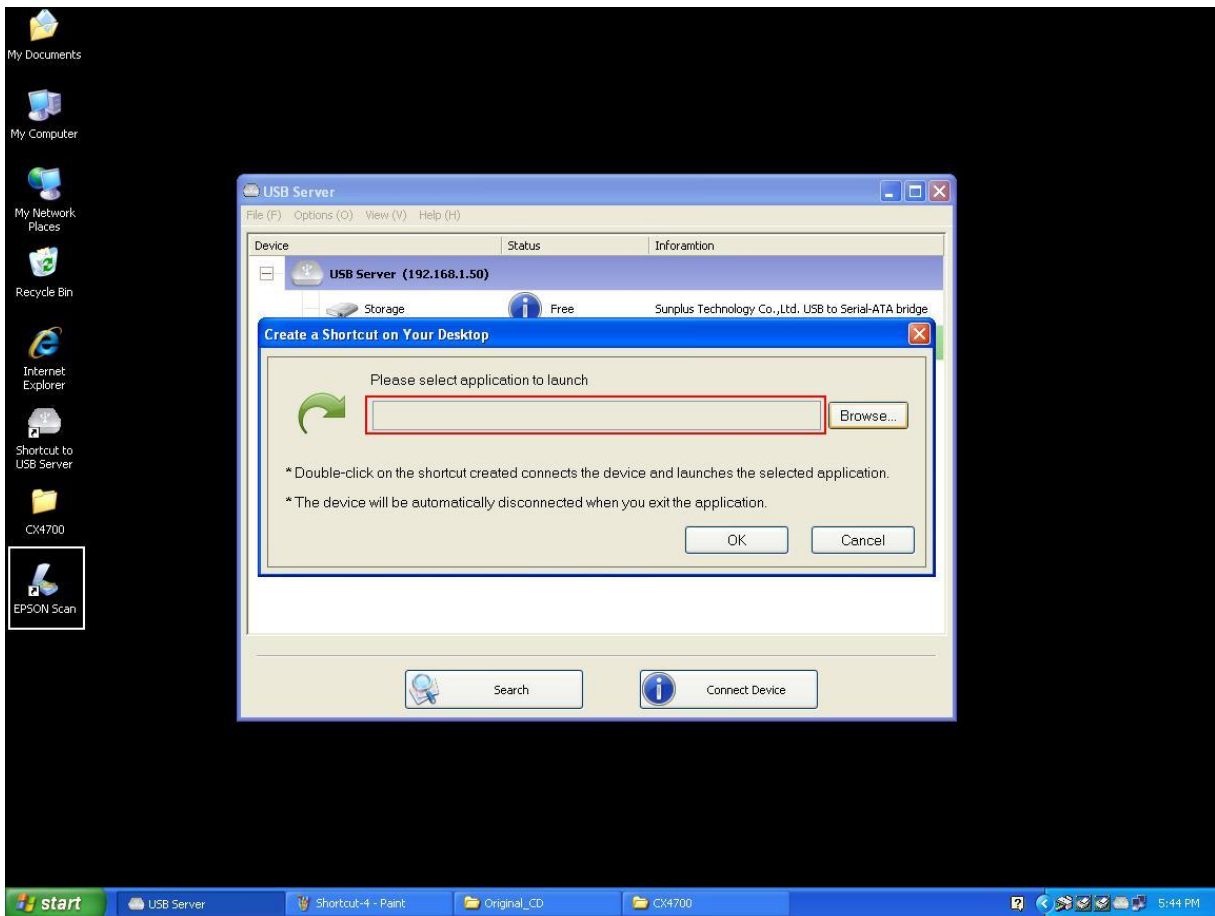
Działanie tej funkcji przedstawimy na przykładzie urządzenia wielofunkcyjnego EPSON.



Kliknij urządzenie prawym klawiszem i wybierz opcję „Create a Shortcut on Your Desktop”.

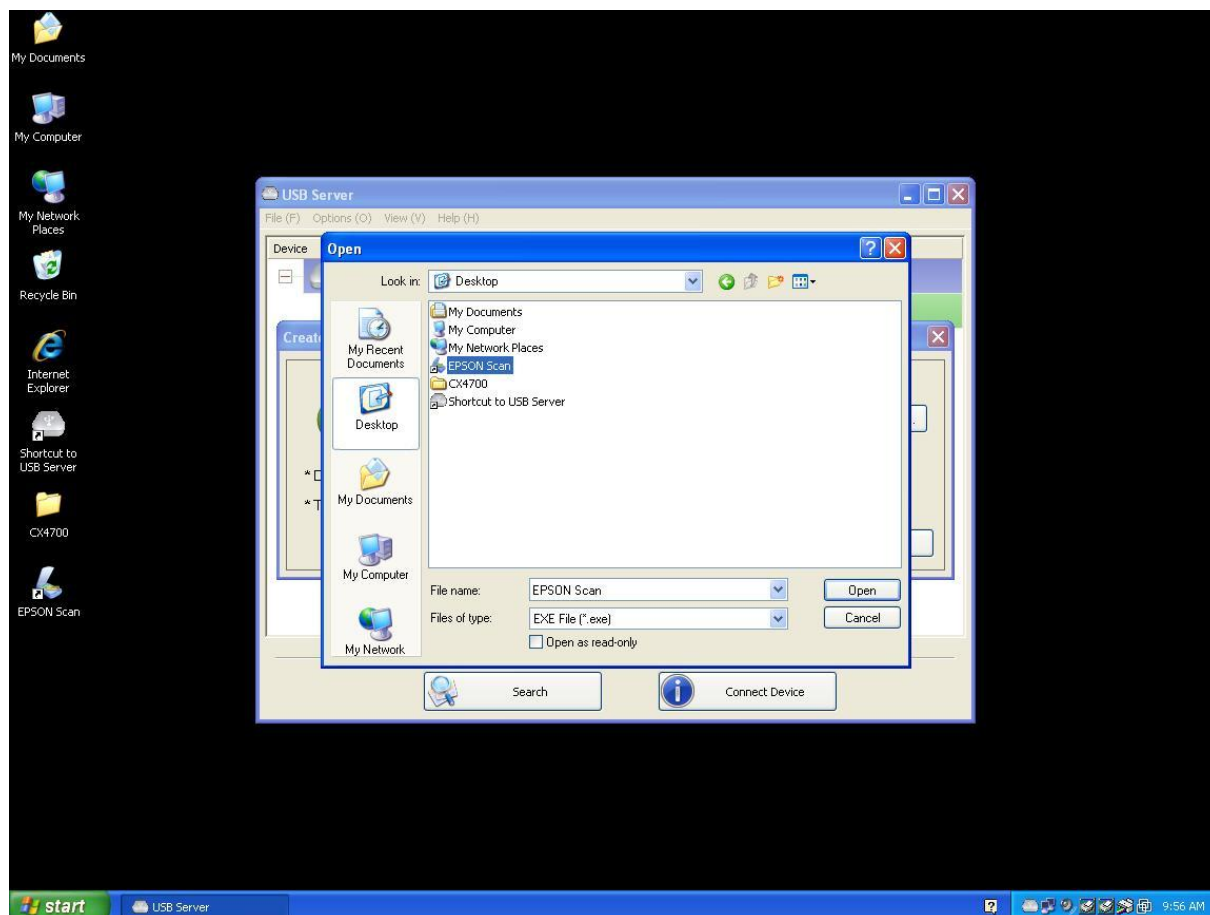


Wyświetlone zostanie poniższe okno konfiguracyjne.

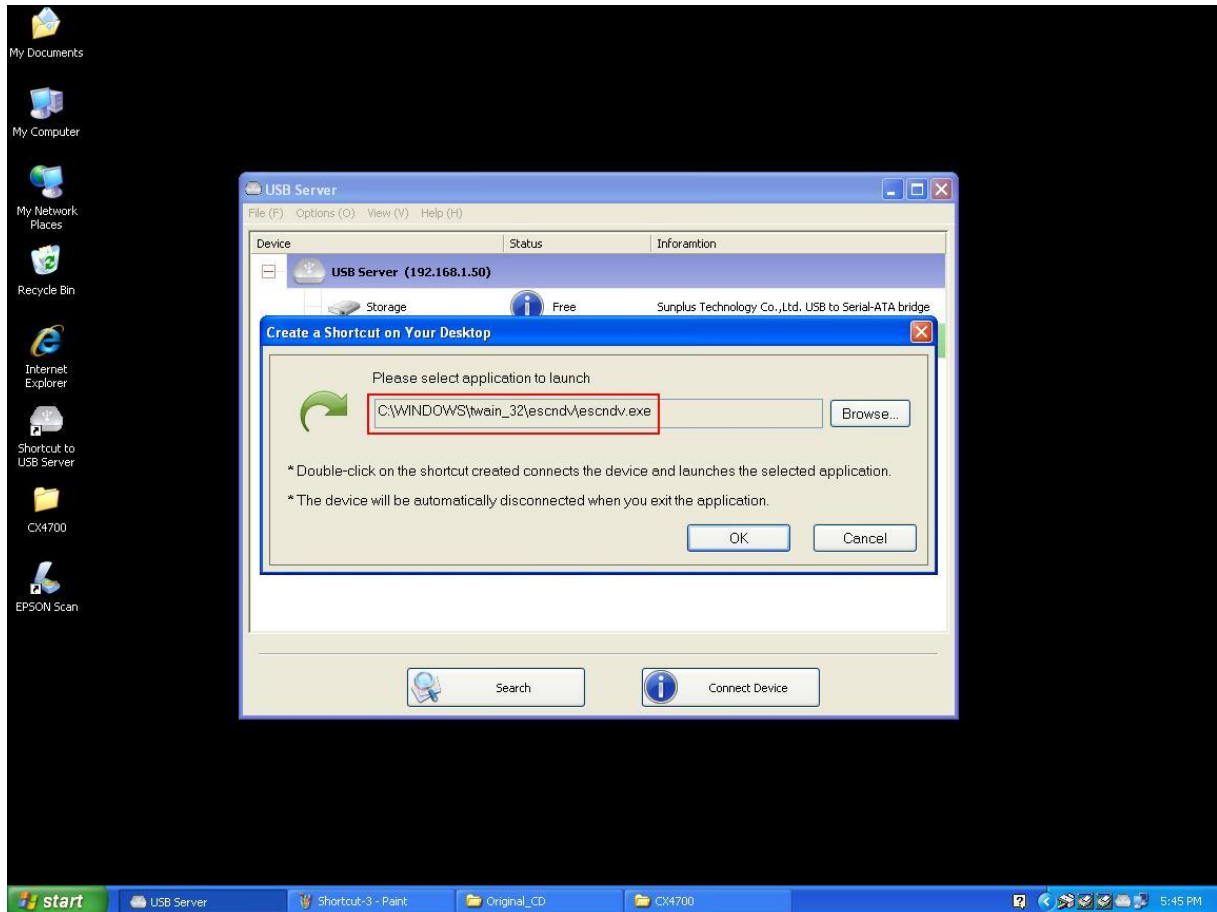


Urządzenie wielofunkcyjne EPSON obsługiwane jest przez aplikację EPSON Scan. Skrót do tej aplikacji znajduje się na Pulpicie. Możesz przeciągnąć i upuścić skrót do EPSON Scan na podświetlone pole...

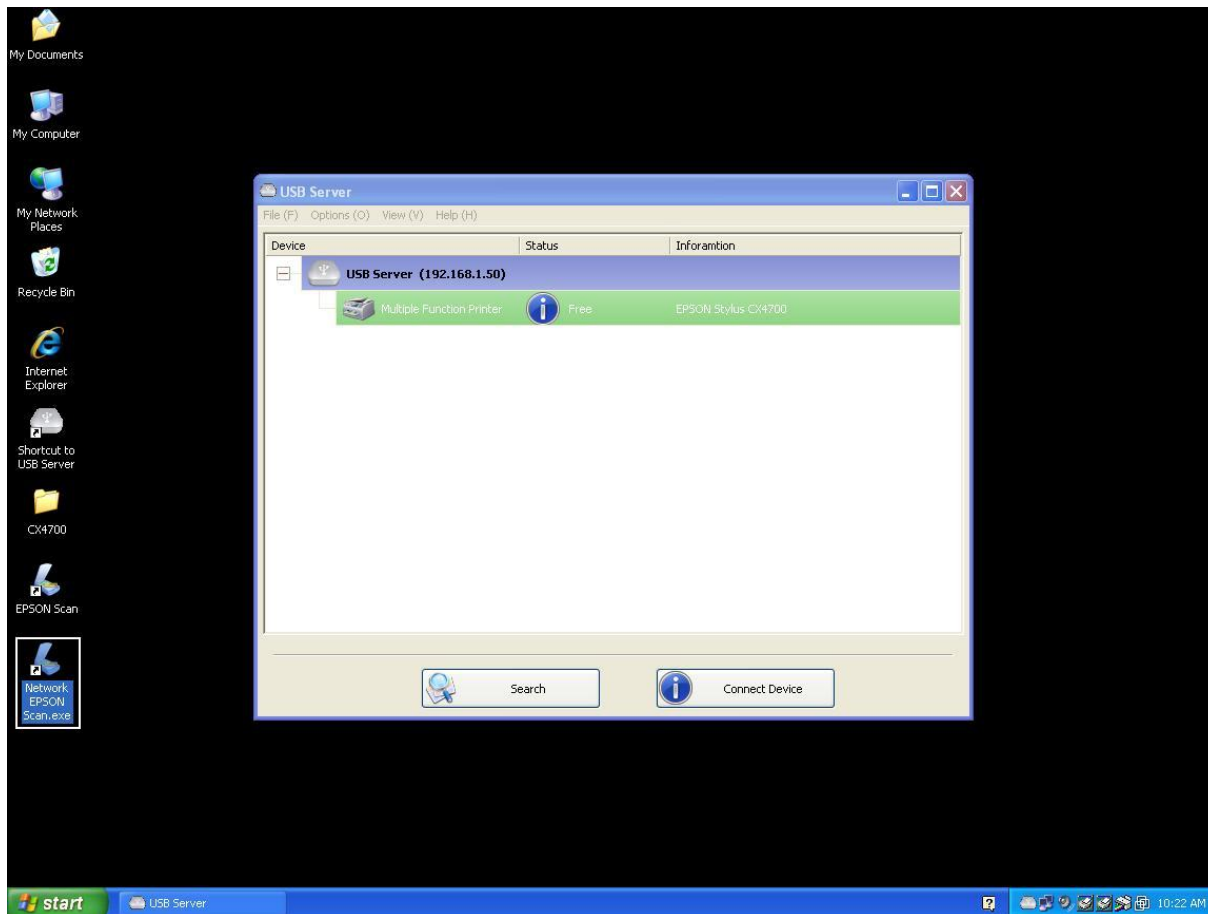
lub użyć przycisku Browse (*przełączaj*) i wybrać skrót z lokalizacji, w której się znajduje (w tym przypadku z Pulpitu).



Niezależnie od wybranego sposobu, sprawdź czy ścieżka do aplikacji jest poprawna, a następnie kliknij przycisk **OK**.



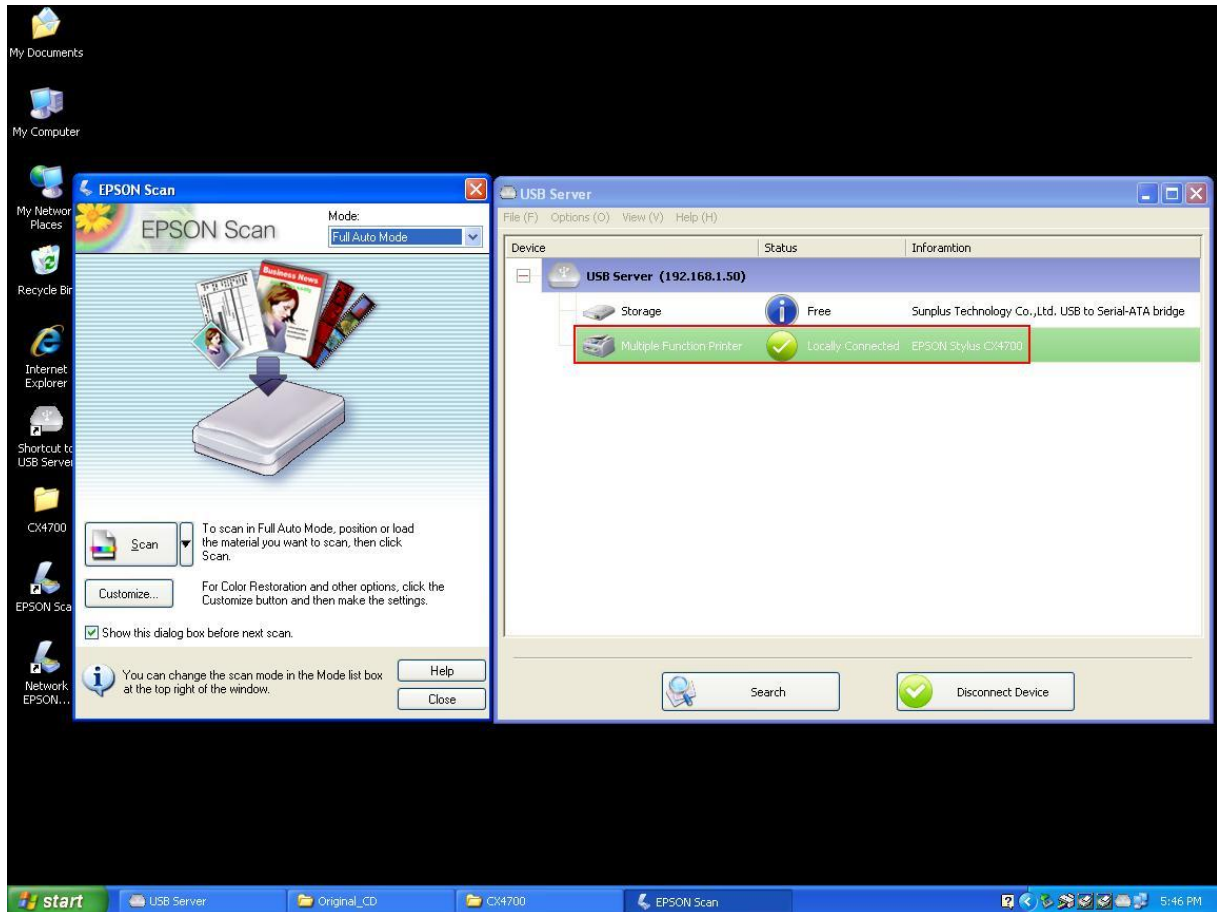
Na Pulpicie zostanie utworzony nowy skrót.



Skrót zostanie nazwany według następującej zasady: do oryginalnej nazwy skrótu dodany zostanie przedrostek „Network”.

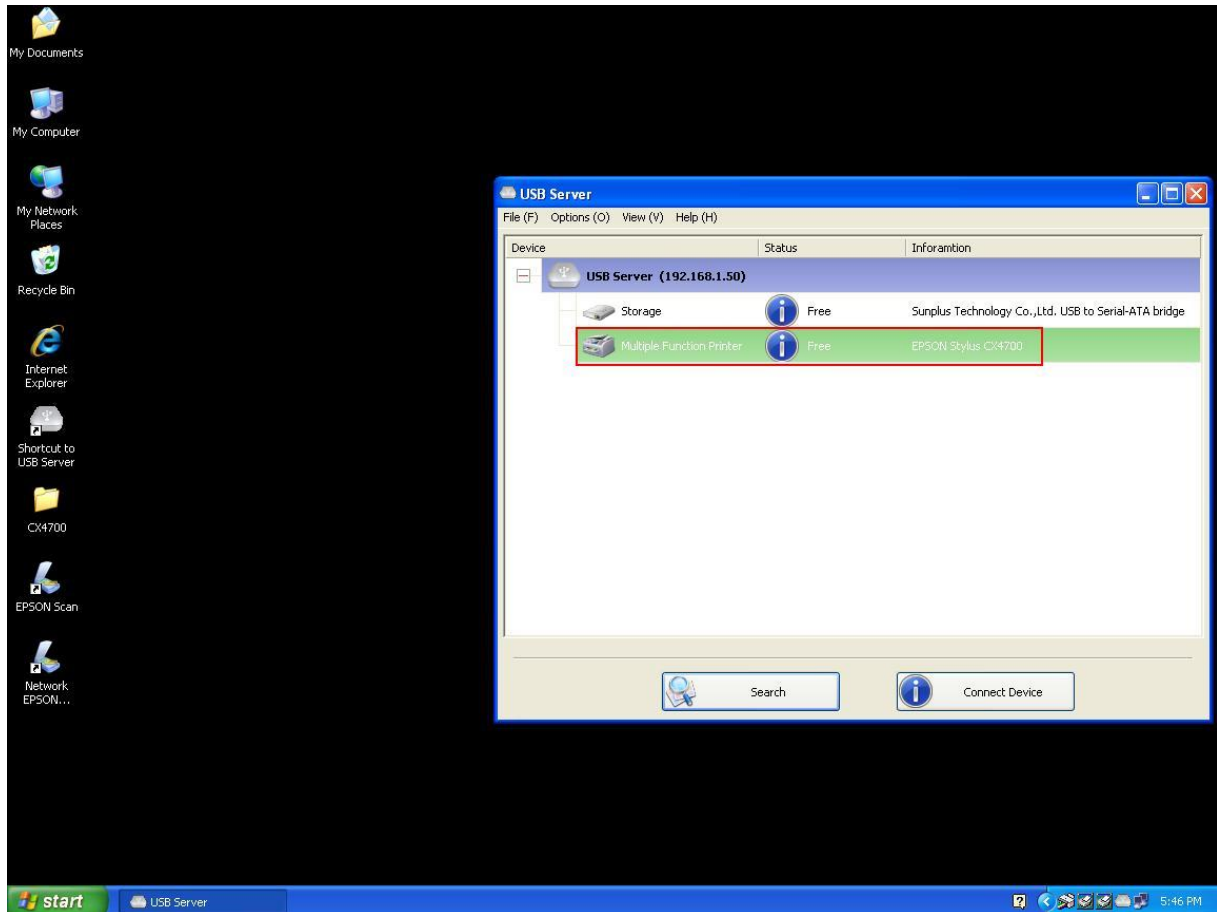


Po dwukrotnym kliknięciu nowego skrótu „Network EPSON Scan” uruchomione zostanie oprogramowanie i, jednocześnie, podłączone zostanie urządzenie wielofunkcyjne EPSON.

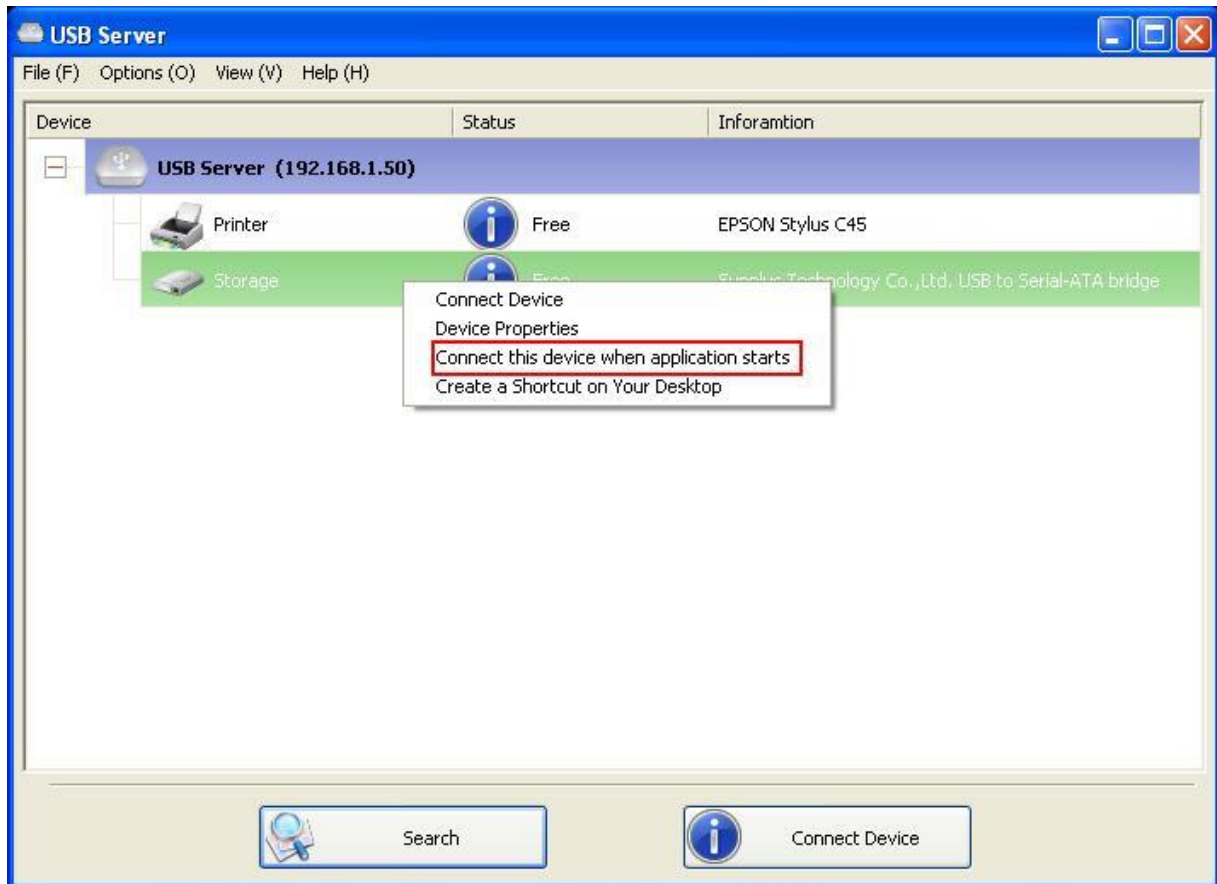


Możesz rozpocząć skanowanie.

Po zakończeniu skanowania, zamknij narzędzie EPSON Scan, co spowoduje również automatyczne odłączenie urządzenia wielofunkcyjnego EPSON.



Od tej chwili możesz korzystać z urządzenia wielofunkcyjnego lub skanera, za pomocą skrótów znajdujących się na pulpicie. Oprogramowanie serwera USB pozostanie zminimalizowane w obszarze powiadomień.

**Podłączanie urządzenia po uruchomieniu aplikacji (Connect this device when application starts)**

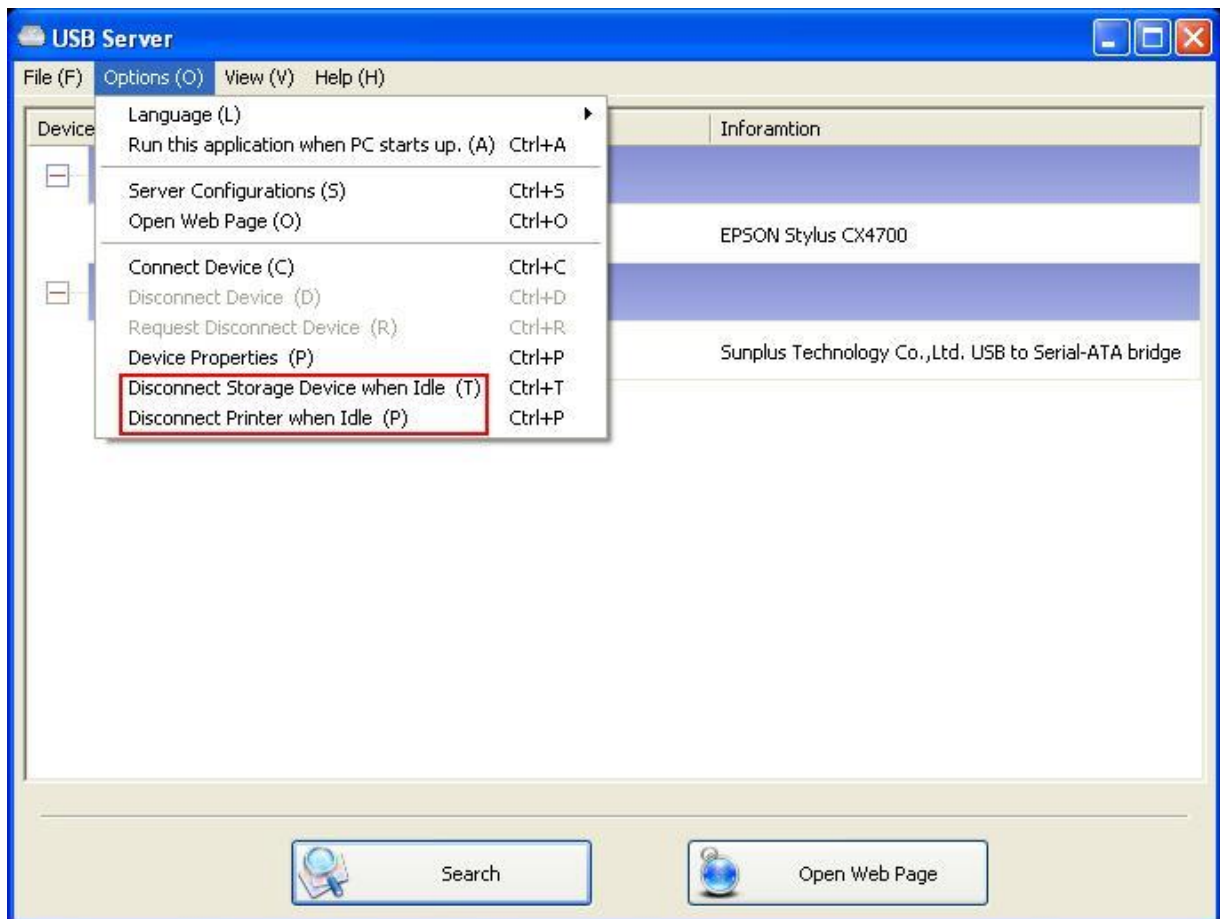
Po włączeniu tej funkcji urządzenie docelowe zostanie podłączone automatycznie, 15 sekund po uruchomieniu aplikacji. Jeżeli używasz huba USB, lub gdy serwer posiada wbudowany hub (4-portowy serwer USB posiada wbudowany hub), urządzenie nie zostanie automatycznie podłączone, jeżeli zostanie podłączone do innego portu.

Jeżeli urządzenie jest zajęte w momencie uruchomienia aplikacji, nie zostanie ono podłączone.

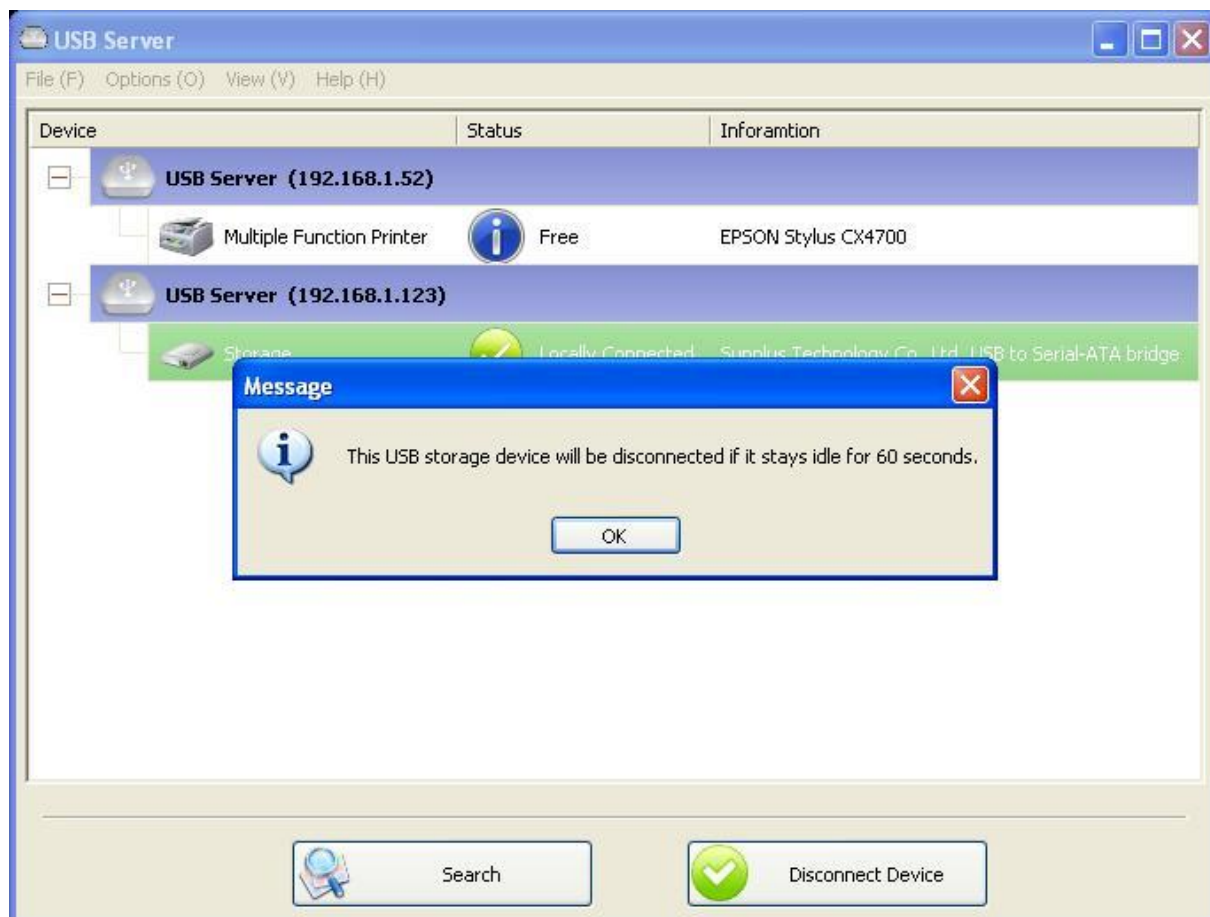
Jeżeli urządzenie jest offline w momencie uruchomienia aplikacji, nie zostanie ono podłączone.

## Automatyczne odłączanie drukarki/urządzenia wielofunkcyjnego/pamięci masowej

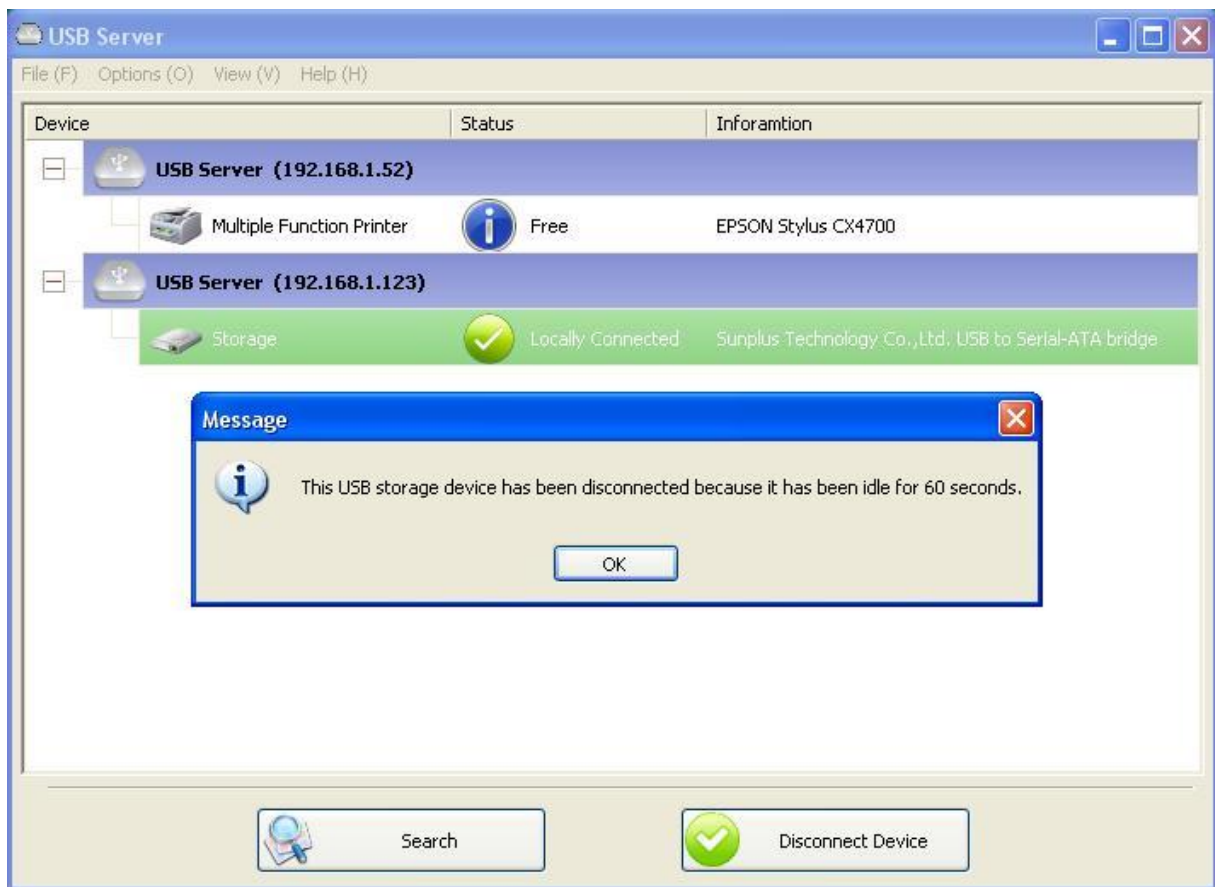
Poniższe funkcje stanowią zabezpieczenie przed sytuacją, gdy użytkownik korzystający z drukarki lub pamięci masowej zapomni o odłączeniu urządzenia, po zakończeniu wykonywanego zadania.



Gdy włączone są obie powyższe funkcje, po podłączeniu drukarki lub pamięci masowej wyświetlany będzie poniższy komunikat:



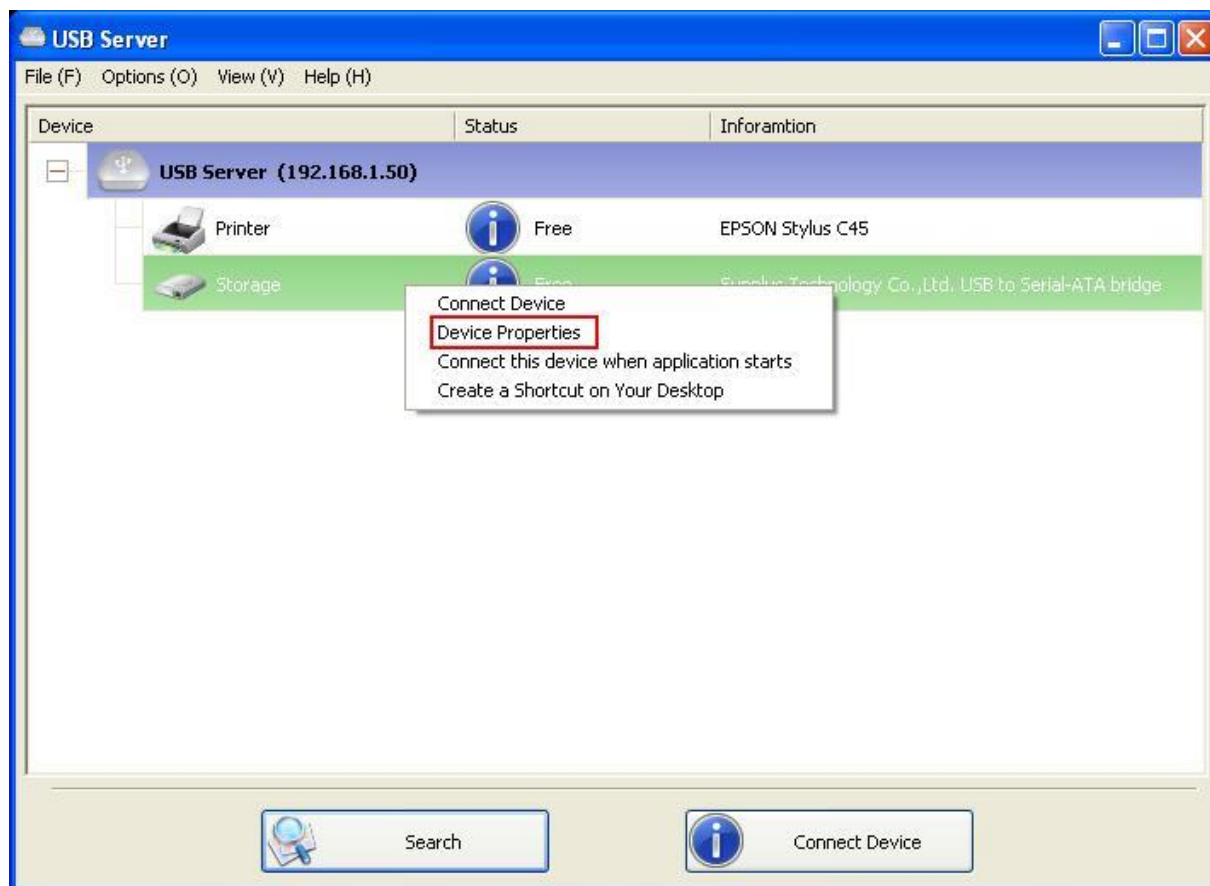
Po upłygnięciu czasu bezczynności i odłączeniu urządzenia zobaczysz poniższe powiadomienie:



**UWAGA:** Funkcja ta może nie obsługiwać pamięci masowych, takich jak klucz USB/pamięć flash. Urządzenia takie posiadają funkcje okresowej komunikacji z systemem (trwającej kilka milisekund), nawet gdy użytkownik nie zapisuje ani nie odczytuje z nich danych. Takie urządzenie nie jest nigdy „bezczyenne”, dlatego nie zostanie automatycznie odłączone za pomocą niniejszej funkcji. Problem ten nie dotyczy zewnętrznych twardej dysków USB.

## Właściwości urządzenia

Kliknięcie opcji Device Property spowoduje wyświetlenie okna dialogowego **Device Property** (właściwości urządzenia).





Okno dialogowe **Device Property** zawiera informacje na temat urządzenia USB. Jeżeli urządzenie jest zajęte, w oknie pojawi się również nazwa oraz adres IP komputera korzystającego z tego urządzenia.

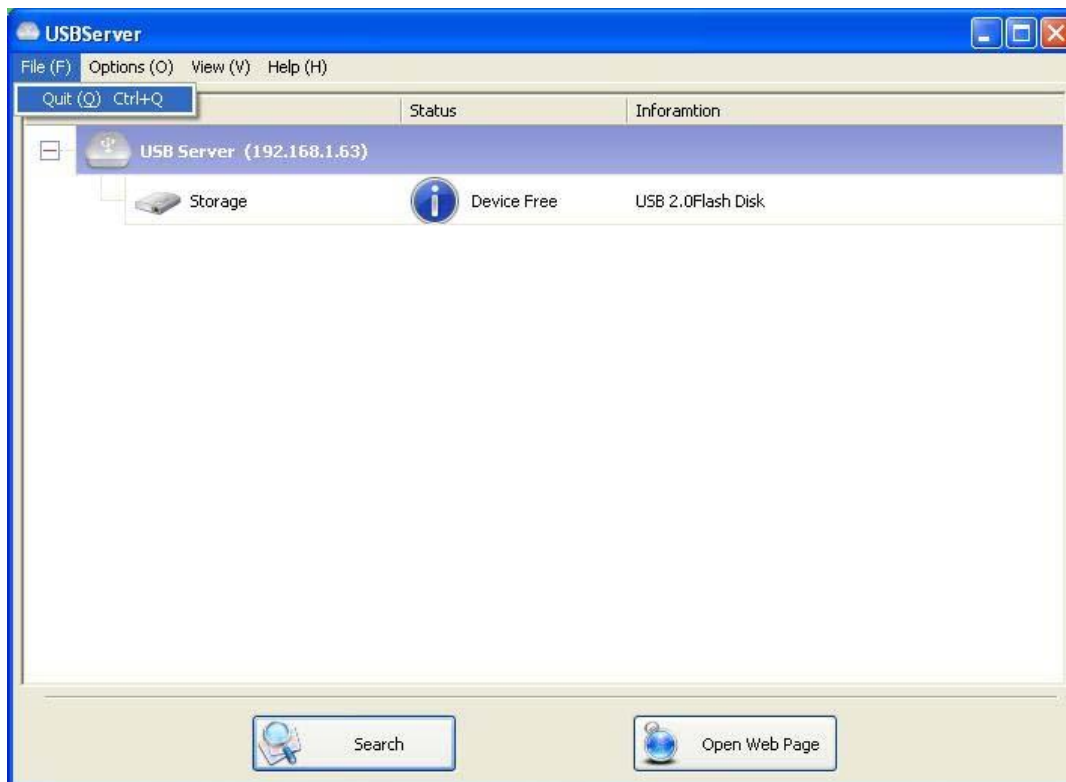
Okno umożliwia włączenie bardzo użytecznej funkcji. Zaznacz pole wyboru **Launch a program when this device connects** (*uruchom program po podłączeniu urządzenia*) i podaj ścieżkę dostępu do tego programu/narzędzia/aplikacji, aby uruchomiła się ona automatycznie po podłączeniu urządzenia.

Funkcja ta jest przydatna, gdy podłączane urządzenie USB współpracuje z aplikacją, taką jak narzędzie skanujące (współpracujące z drukarką wielofunkcyjną).



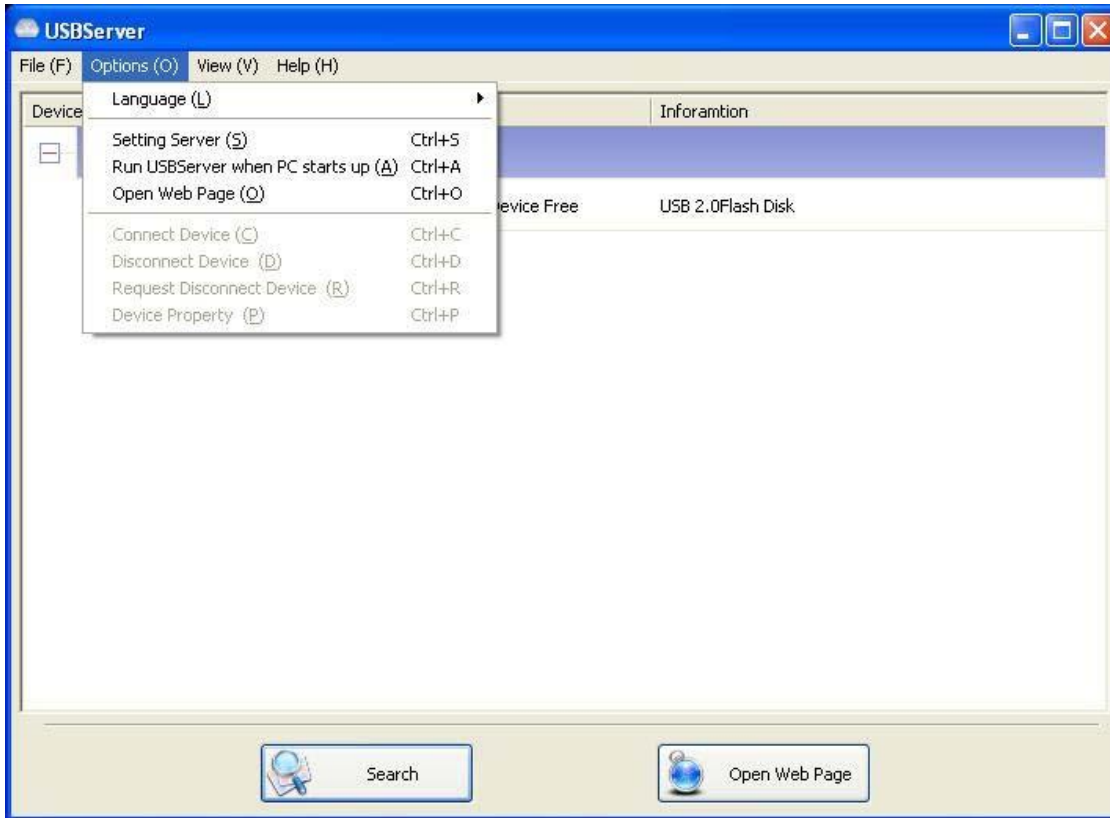
## Plik (File)

Opcja **Quit** powoduje zamknięcie programu.



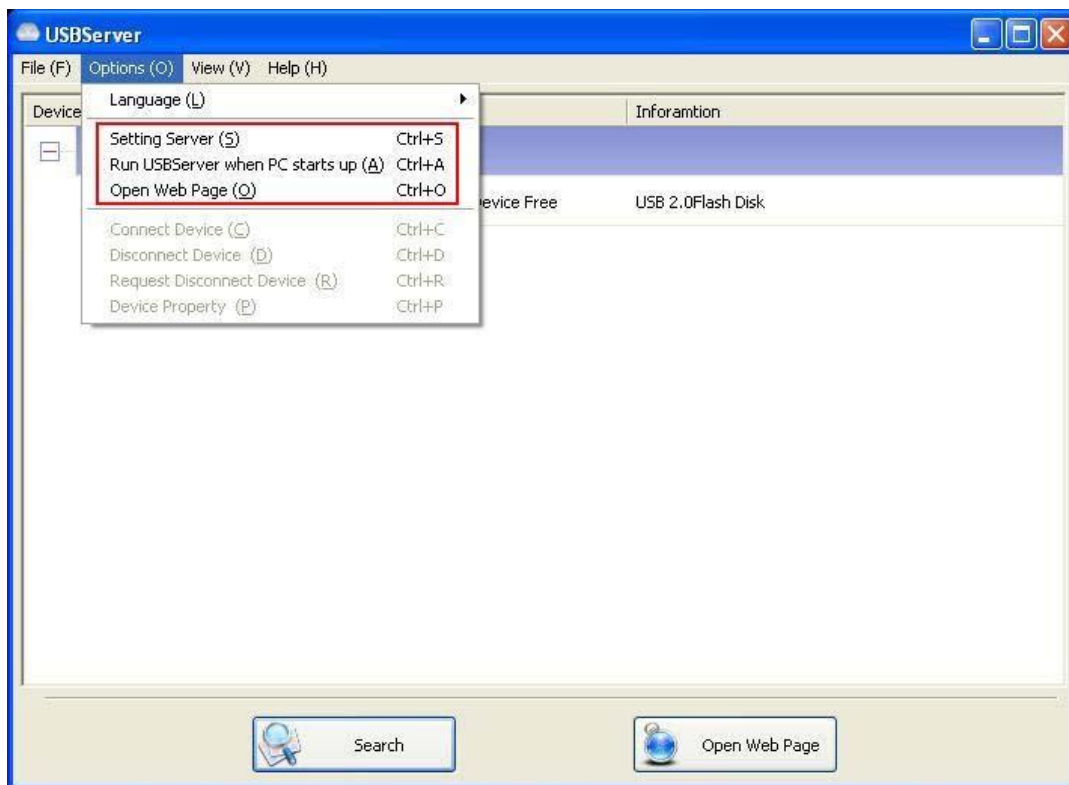
## Opcje (Options)

### Język (Language)



Opcja ta umożliwia zmianę języka programu. Język domyślny jest taki sam, jak język twojego systemu operacyjnego.

## Ustawienia serwera (Server Settings)

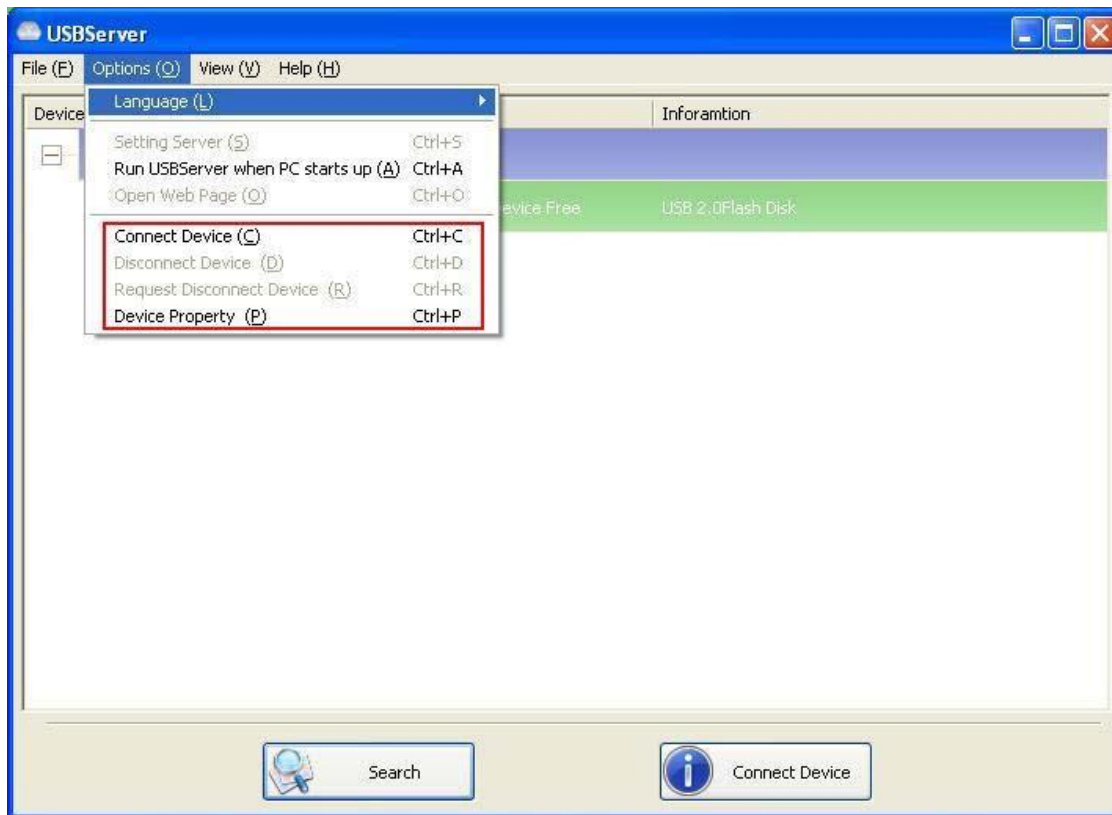


**Setting Server:** Pełni tę samą funkcję, jak opcja Setting Server, znajdująca się w menu wyświetlanym po kliknięciu prawym klawiszem na ikonę serwera.

**Run USB Server When PC Starts Up:** Umożliwia automatyczne uruchomienie programu, w momencie uruchomienia systemu.

**Open Web Page:** Wywołuje program do konfiguracji serwera, w oknie przeglądarki internetowej.

## Właściwości urządzenia

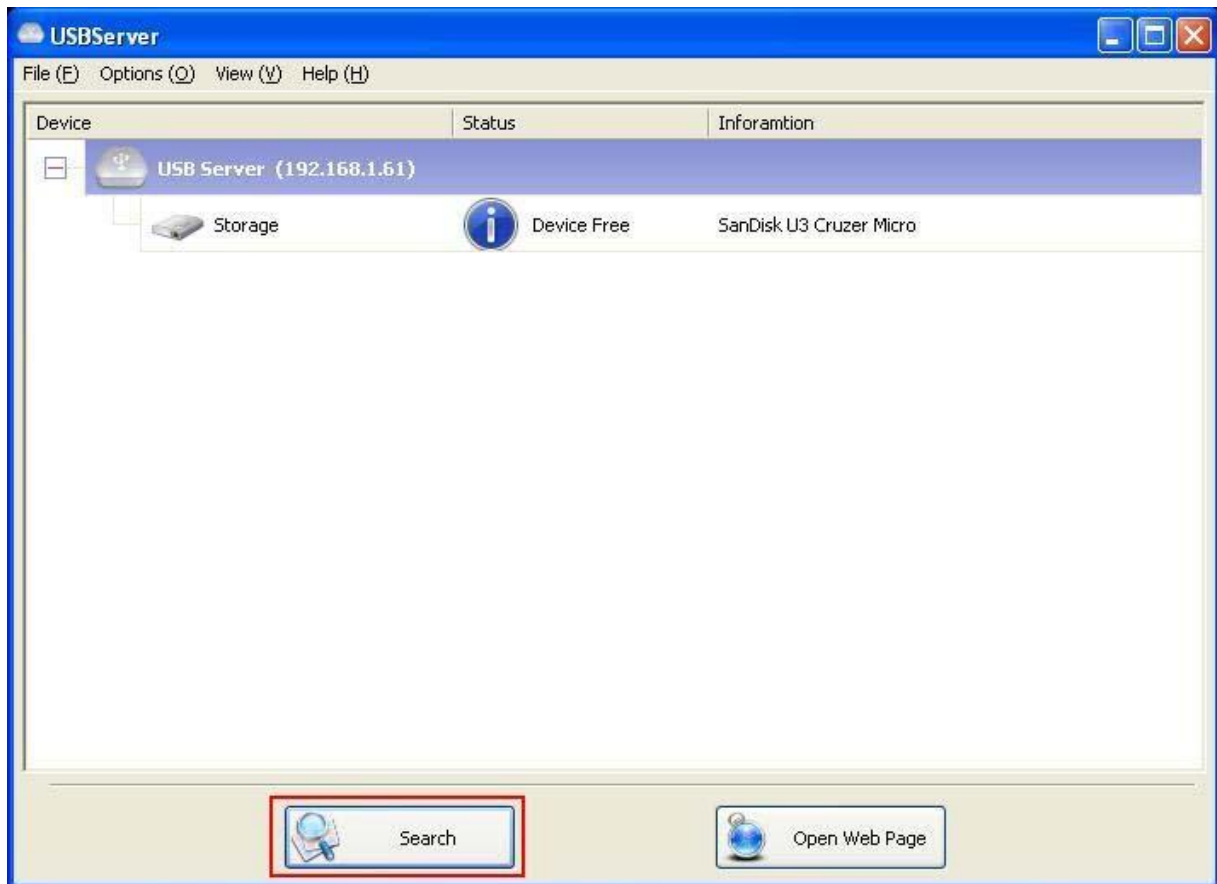


**Connect Device** oraz **Disconnect Device**: Opcje umożliwiające, odpowiednio, podłączenie oraz odłączenie wybranego urządzenia.

**Request Disconnect Device**: Gdy chcesz użyć urządzenia wykorzystywanego przez innego użytkownika, możesz podświetlić to urządzenie i wybrać niniejszą funkcję. Spowoduje to wysłanie komunikatu do użytkownika korzystającego z urządzenia. Komunikat zawiera żądanie odłączenia urządzenia. Użytkownik może odłączyć sprzęt, lub odmówić jego odłączenia – jeżeli nadal korzysta z danego urządzenia.

## Przycisk Search

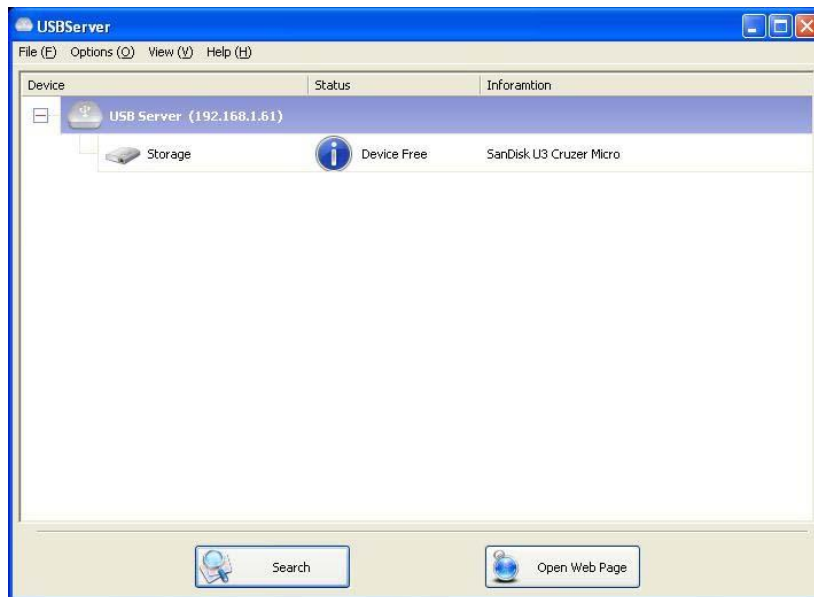
Jeżeli chcesz szybko poznać stan wszystkich serwerów i urządzeń, użyj przycisku **Search**.



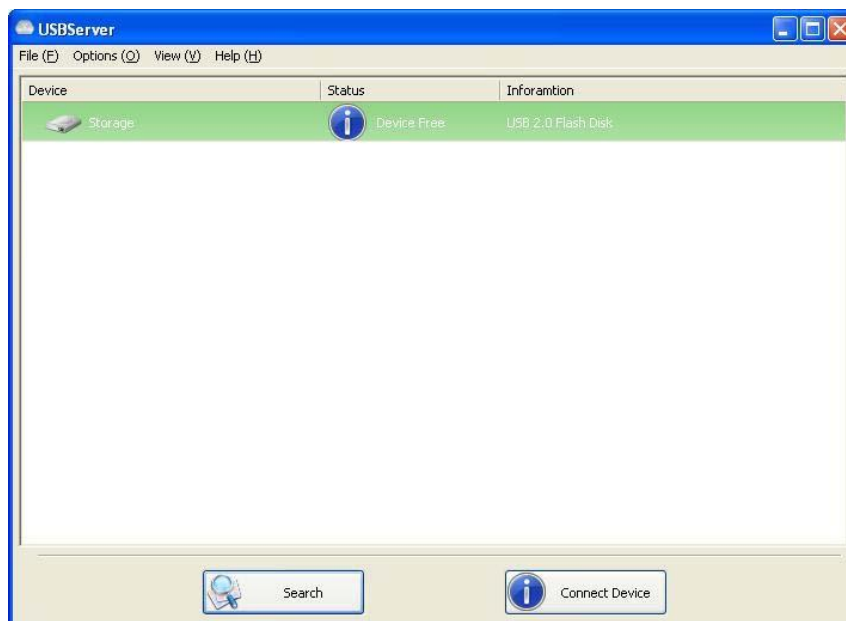
Po kliknięciu przycisku **Search**, program automatycznie przeszuka sieć i sprawdzi stan wszystkich serwerów i urządzeń. Wynik wyszukiwania zostanie wyświetlony w postaci drzewa.

## Widok (View)

Możliwe jest wyświetlenie dwóch trybów widoku drzewa głównego okna dialogowego: tryb „Servers and Devices” (*serwery i urządzenia*) oraz „Devices Only” (*tylko urządzenia*). Ustawieniem domyślnym jest tryb „Devices Only”. Tryby możesz przełączać za pomocą zakładki View głównego menu programu:

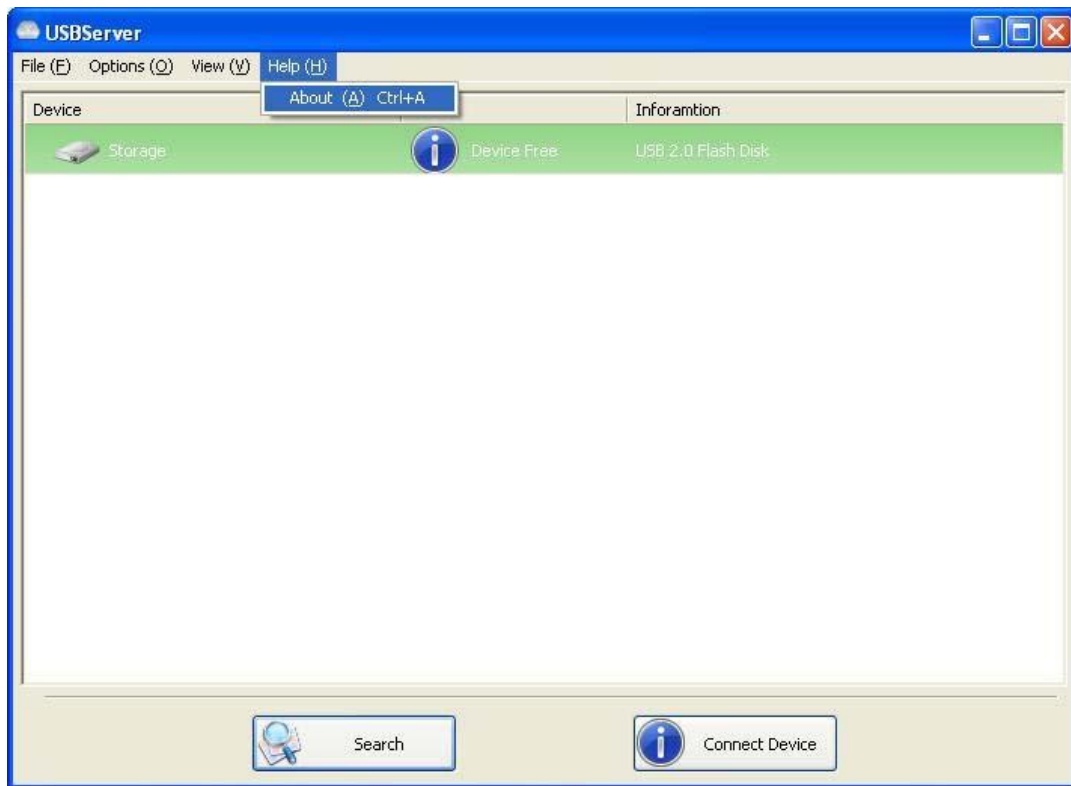


**Widok serwerów i urządzeń**

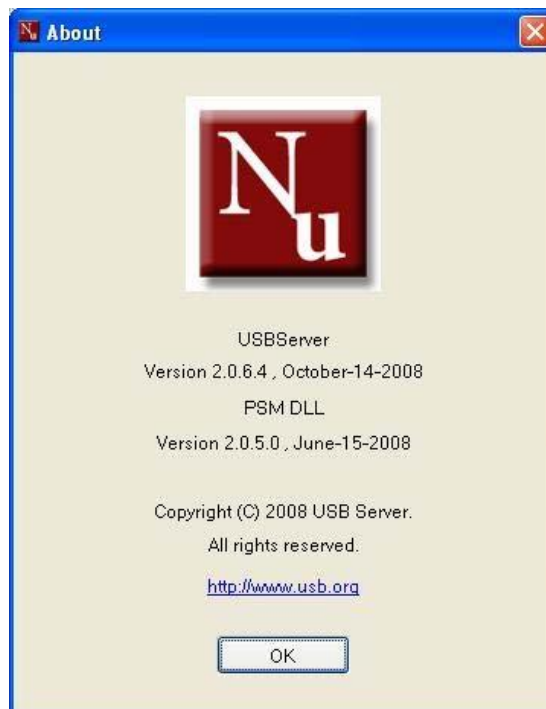


**Widok urządzeń**

## Pomoc (Help) -> O programie (About)



Opcja About wyświetla okno dialogowe z informacjami o programie:



## **Wsparcie techniczne**

Jeżeli masz pytania, które nie zostały poruszone w części „Rozwiązywanie problemów”, skontaktuj się z nami.