



USB 2.0 PRINTSERVER

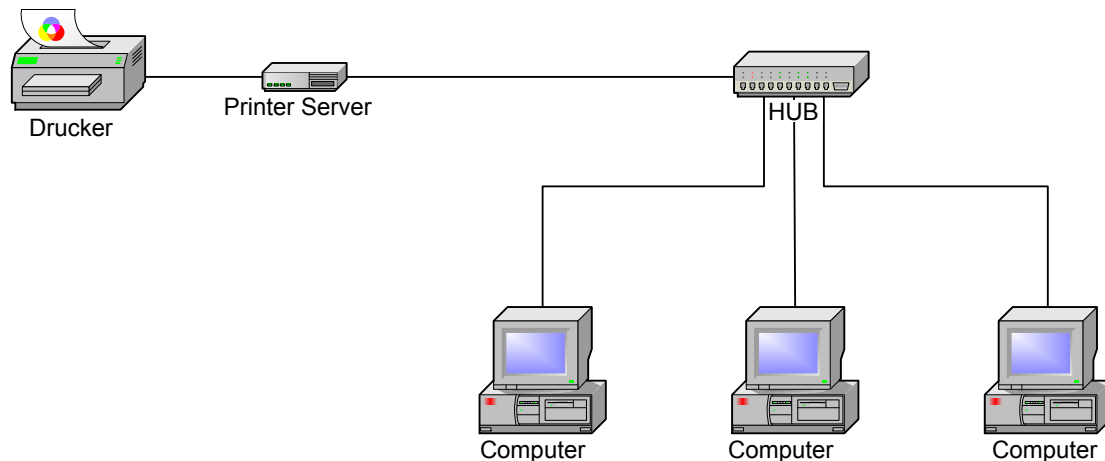


Installationsanleitung
DN-13006-1

Bevor Sie beginnen, müssen Sie die folgenden Punkte vorbereiten:

- Ein Windows-basierter PC mit Printserver Installations-CD
- Ein Drucker
- Ein Druckerkabel
- Ein Hub

Verkabeltes Netzwerk mit Printserver:



Hardware Installation:

1. Schalten Sie den Drucker aus.
2. Schließen Sie den Printserver mit dem mitgelieferten Druckerkabel an Ihren Drucker an.
3. Schalten Sie den Drucker ein.
4. Stecken Sie den Wechselstromadapter in den Stromanschluss am Printserver ein.
5. Warten Sie 10 Sekunden, da der Printserver einen Selbsttest durchführt.

Software Installation:

1. Ihr Computer muss eine eigene IP Adresse haben z.B. 192.168.0.100, um die Netzwerk-Kommunikation mit dem Printserver zu aktivieren.
2. Legen Sie die Installations-CD in Ihr CD-Laufwerk ein und warten Sie bis sich der Installationsassistent öffnet.



Hinweis:

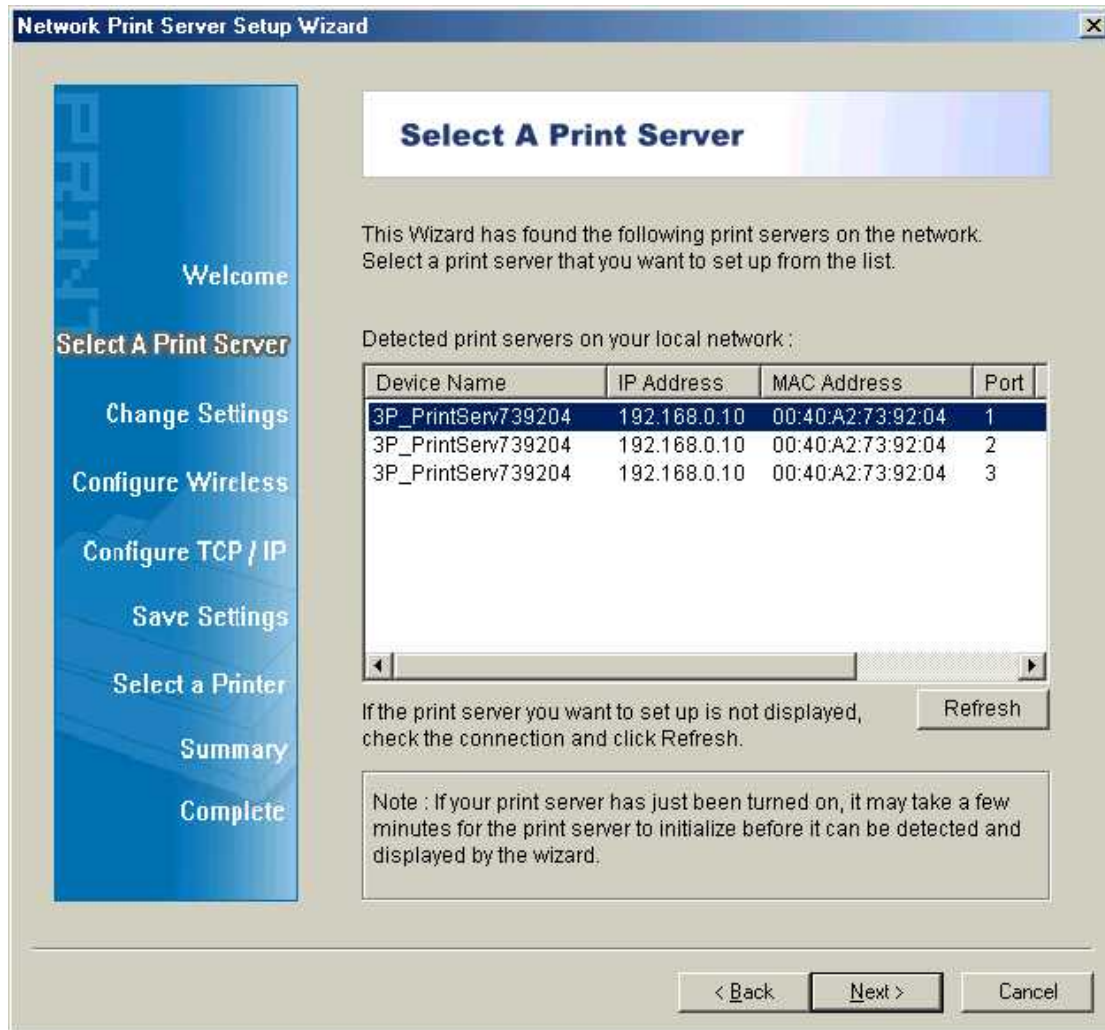
Um den Installationsassistenten unter Windows Vista/7/8/10 zu starten, klicken Sie auf „als Administrator ausführen“.

3. Wählen Sie **Setup Wizard** aus, um den Printserver zu installieren und konfigurieren Sie den angeschlossenen Drucker.



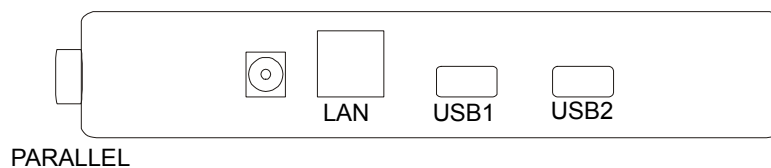
4. Klicken Sie auf **Next**, der Assistent erkennt den Printserver automatisch.

- Wählen Sie im Fenster **Select A Print Server** den Printserver aus, den Sie konfigurieren möchten und klicken Sie auf **Next**



Hinweis:

Rückseite



PARALLEL ist Port 1 (PID1)

USB1 ist Port 2 (PID2)

USB2 ist Port 3 (PID3)

6. Wählen Sie **No** oder **Yes** im Fenster **Change Settings**:

The screenshot shows the 'Network Print Server Setup Wizard' window. On the left is a vertical navigation pane with the following steps: Welcome, Select A Print Server, **Change Settings** (highlighted), Configure Wireless, Configure TCP / IP, Save Settings, Select a Printer, Summary, and Complete. The main area is titled 'Change Settings' and contains the following text: 'This Wizard allows the network administrator to change some basic settings of the print server. If you are not the network administrator, do not change settings. Wrong settings may cause the print server not to function properly.' Below this text are two radio button options: 'Yes, I want to change settings.' (which is selected) and 'No, I don't want to change settings.'. Under the 'Yes' option is a text input field labeled 'Password :'. At the bottom of the main area is a text box with the following text: 'To change settings, you must enter the password. A brand-new Network print server has no default password. If you are configuring a wireless print server and it's now operating in Diagnostic mode, you don't need to enter the password.' At the bottom of the window are three buttons: '< Back', 'Next >', and 'Cancel'.

Klicken Sie auf **No**, wenn Sie möchten, dass der Printserver die Standard IP-Adresse verwendet und klicken Sie dann auf **Next**.

- IP Adresse: 192.168.0.10
- Subnet Maske: 255.255.255.0

Klicken Sie auf **Yes**, wenn Sie die IP-Adresse am Printserver ändern möchten und klicken Sie dann auf **Next**.

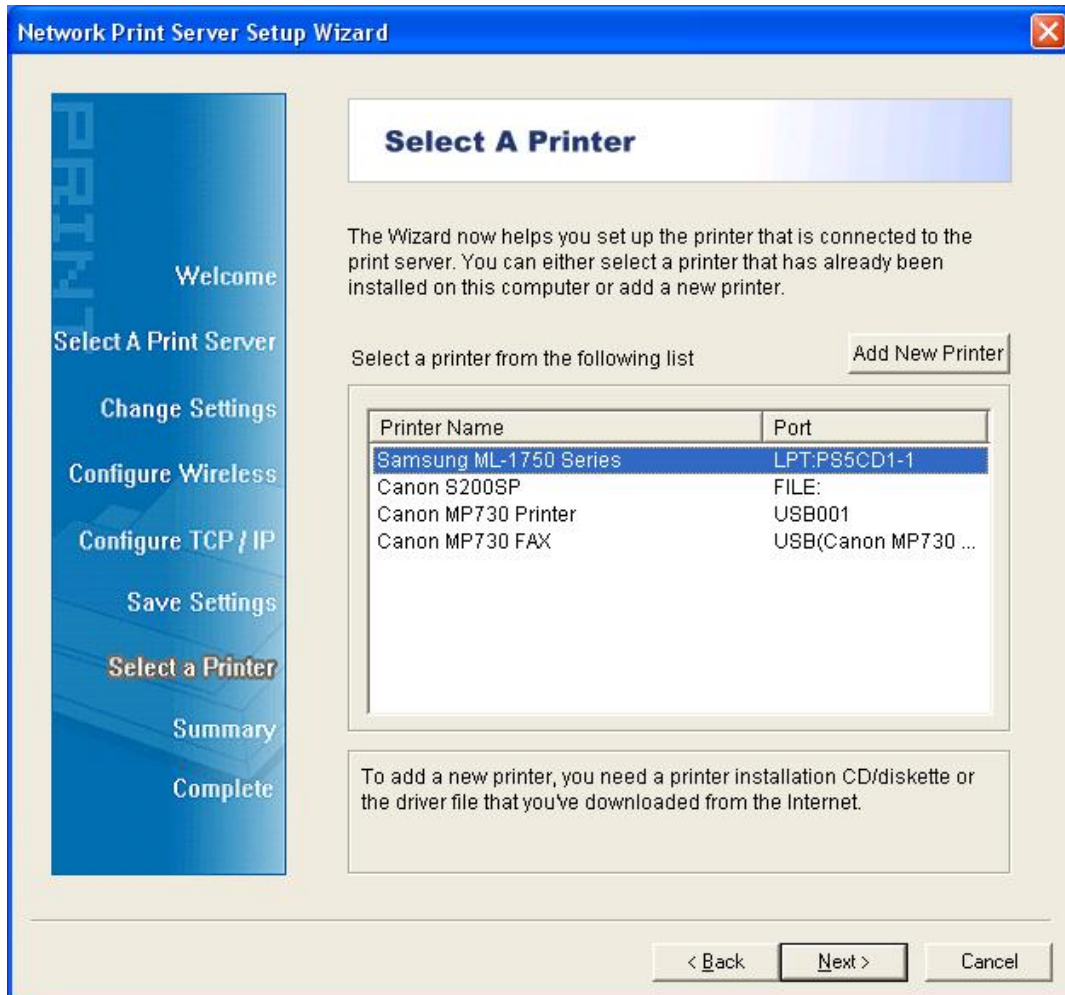
Hinweis:

1. Die IP-Adresse des Printservers und des Netzwerkadapters müssen gleich sein (Beispiel: 192.168.0.XX) (XX → muss sich unterscheiden)
2. Nachdem Sie die neue IP Adresse gespeichert haben, startet der Printserver automatisch noch einmal neu, um die neue IP-Adresse einzurichten. Dies kann einige Sekunden dauern.

7. Wählen Sie im Fenster **Select A Printer** einen bereits konfigurierten Drucker aus der Liste aus, klicken Sie auf **Next** und dann auf **Finish**, um die Installation abzuschließen.

Oder:

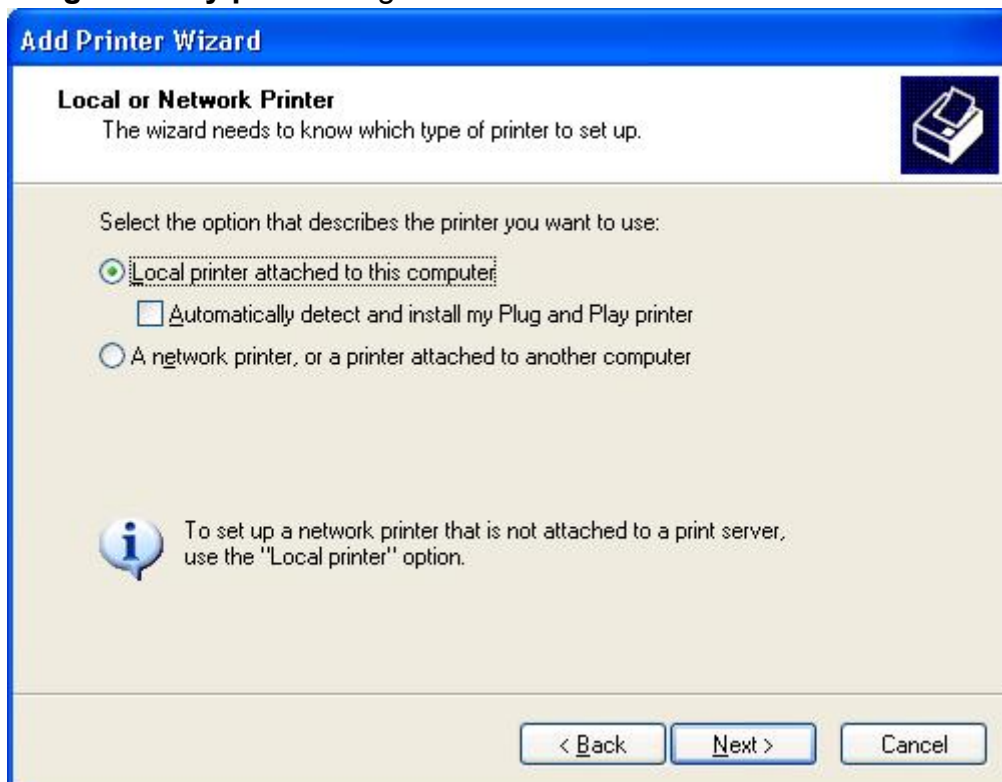
Wählen Sie **Add New Printer**, wenn der Printserver an einen Drucker angeschlossen ist, der zuvor noch nicht installiert war und nicht in der Liste erscheint.



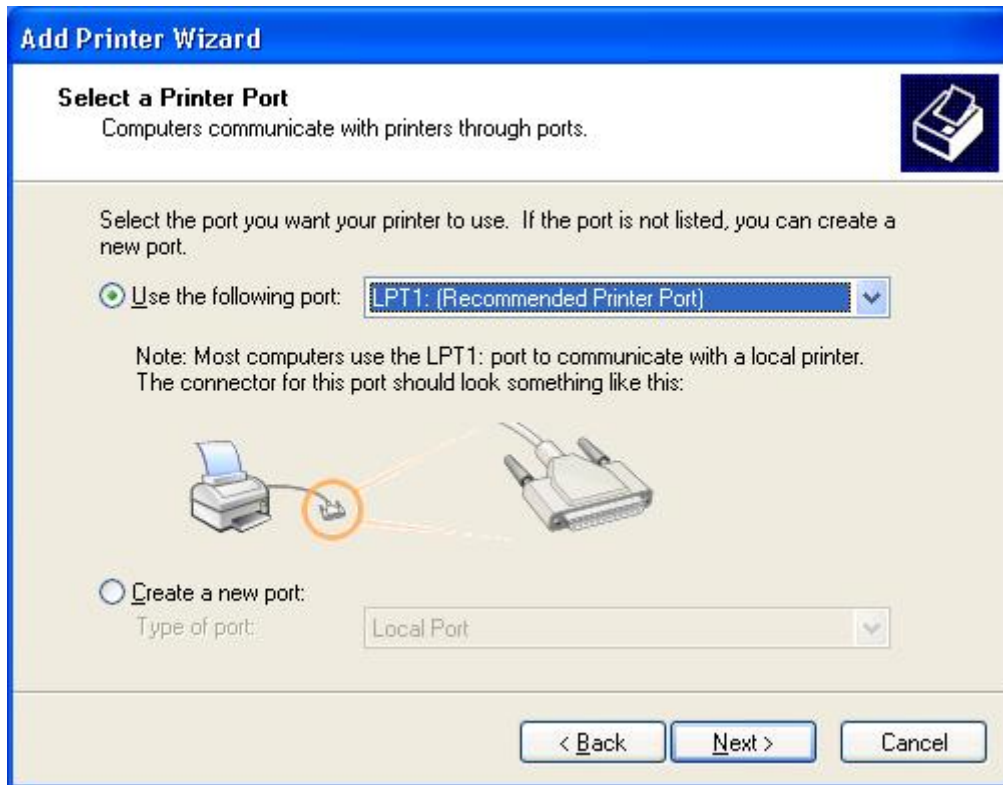
8. Klicken Sie auf **Add New Printer**, um den **Windows Add Printer Wizard** zu öffnen.



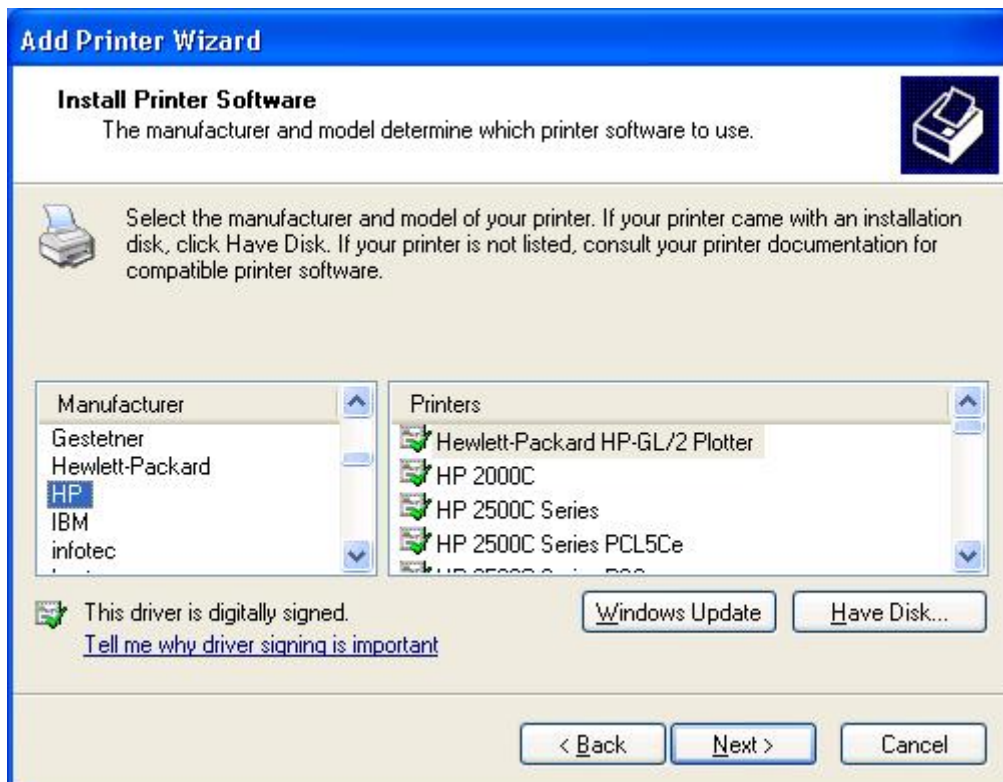
9. Klicken Sie auf **Next** und wählen Sie einen **Local Printer**, stellen Sie sicher, dass das Kontrollkästchen **Automatically detect and install my Plug and Play printer** angehakt ist. Klicken Sie dann auf **Next**.



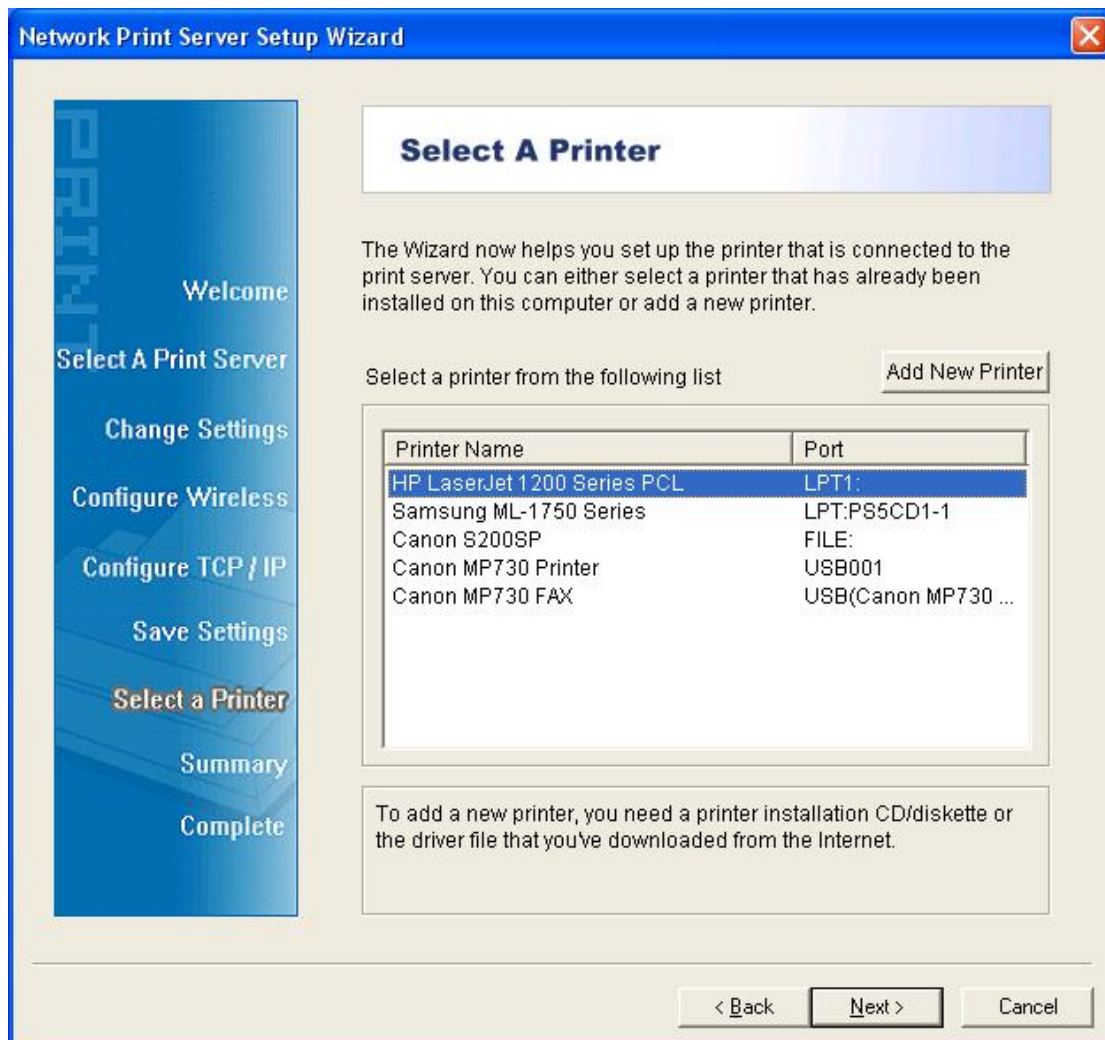
10. Stellen Sie sicher, dass die Optionsschaltfläche **Use the following port** angeklickt ist und wählen Sie **LPT1: (Recommended Printer Port)** aus der Pull-Down-Liste aus. Klicken Sie dann auf **Next**.



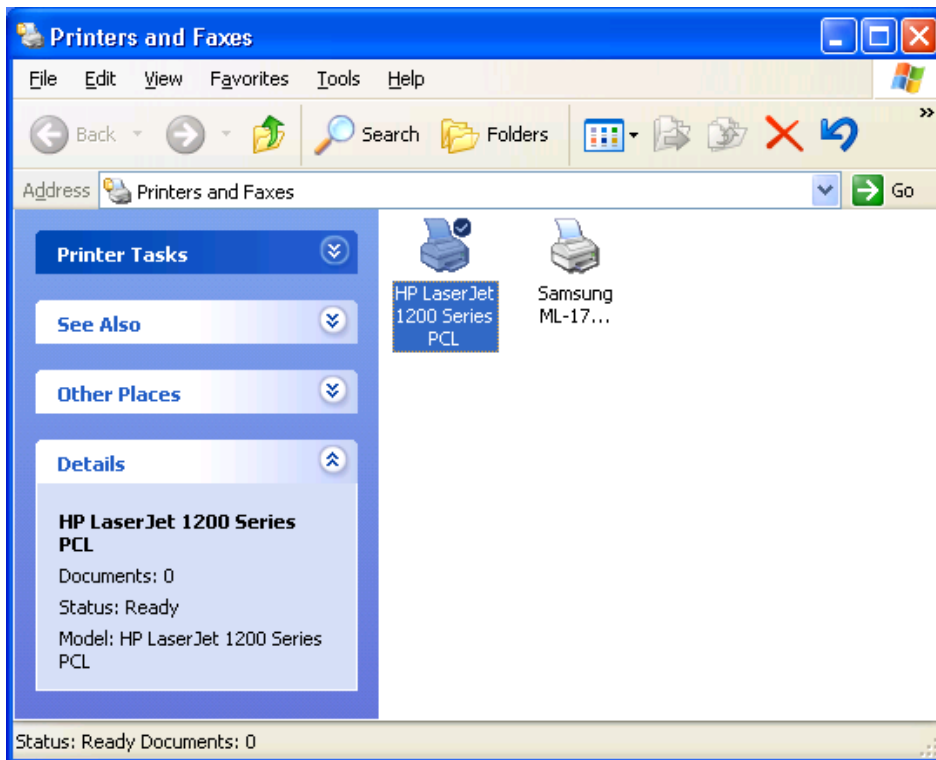
11. Wählen Sie **Manufacturer** und **Printer** aus den Listen des Druckertreibers aus. Klicken Sie dann auf **Next**.



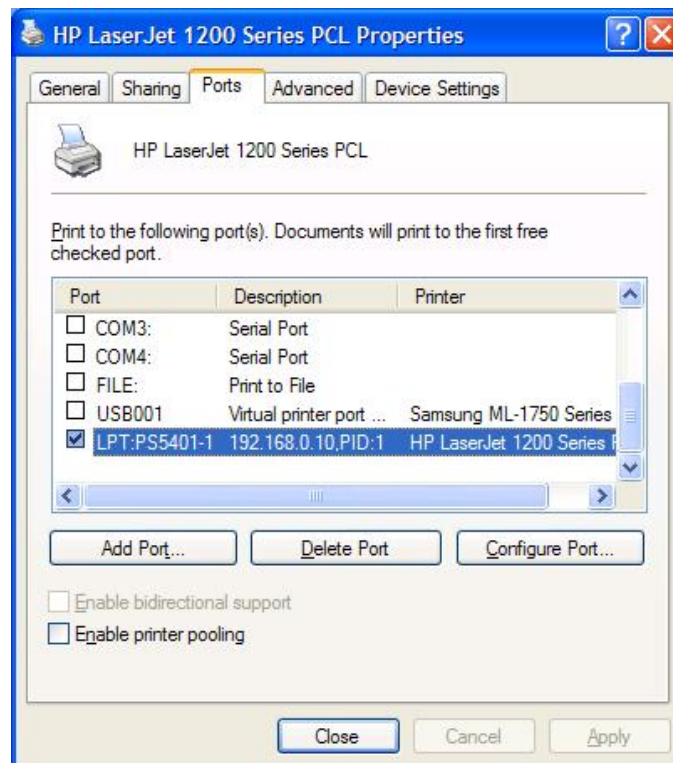
12. Wenn Sie bereits einen Druckertreiber installiert haben, werden Sie gefragt, ob Sie diesen beibehalten oder ersetzen möchten. Klicken Sie auf **Next**. Vergeben Sie einen Namen für den Drucker und wählen Sie, ob Sie diesen als Standarddrucker auswählen möchten. Klicken Sie dann auf **Next**.
13. Wählen Sie anschließend, ob Sie den Drucker mit anderen Netzwerkanwendern teilen möchten, drucken Sie eine Testseite aus (bitte geben Sie die **No** ein.), usw. Wählen Sie die entsprechende Optionsschaltfläche aus und klicken Sie auf **Next** und **Finish**.
14. Beenden Sie die Installation im Installationsassistenten, indem Sie den installierten Drucker in der Liste **Select a Printer** auswählen und klicken Sie dann auf **Next** -> **Finish**.



15. Kehren Sie zum Windows Desktop zurück und gehen Sie auf: **start -> Printers and Faxes** und markieren Sie Ihren neu installierten Drucker.



16. Klicken Sie mit der rechten Maustaste, wählen Sie **Properties -> Ports** aus und prüfen Sie, ob der Anschluss des Printservers erscheint.



17. Gehen Sie auf **General**; klicken Sie auf **Print Test Page** und prüfen Sie die Einstellungen.

18. Erledigt.

Hinweis:

Wenn Sie weitere Printserver installieren möchten, starten Sie den Installationsassistenten unter: **start -> All Programs -> Network Print Server -> PSWizard** wiederholen Sie den Installationsvorgang.

Hiermit erklärt die ASSMANN Electronic GmbH, das der Artikel in Übereinstimmung mit den Anforderung und Vorschriften der Richtlinie 2014/30/EU (EMV), Richtlinie 2014/35/EU (LVD) und RoHS 2011/65/EU befindet. Die vollständige Konformitätserklärung können Sie postalisch unter der unten genannten Herstelleradresse anfordern.

Warnung:

Dies ist eine Einrichtung der Klasse B. Diese Einrichtung kann im Wohnbereich Funkstörungen verursachen. In diesem Fall kann vom Betreiber verlangt werden, angemessene Maßnahmen durchzuführen.

www.assmann.com
Assmann Electronic GmbH
Auf dem Schüffel 3
58513 Lüdenscheid
Germany

