



USB 2.0 SERVIDOR ETHERNET DA IMPRESSORA



DN-13014-3

DN-13003-1

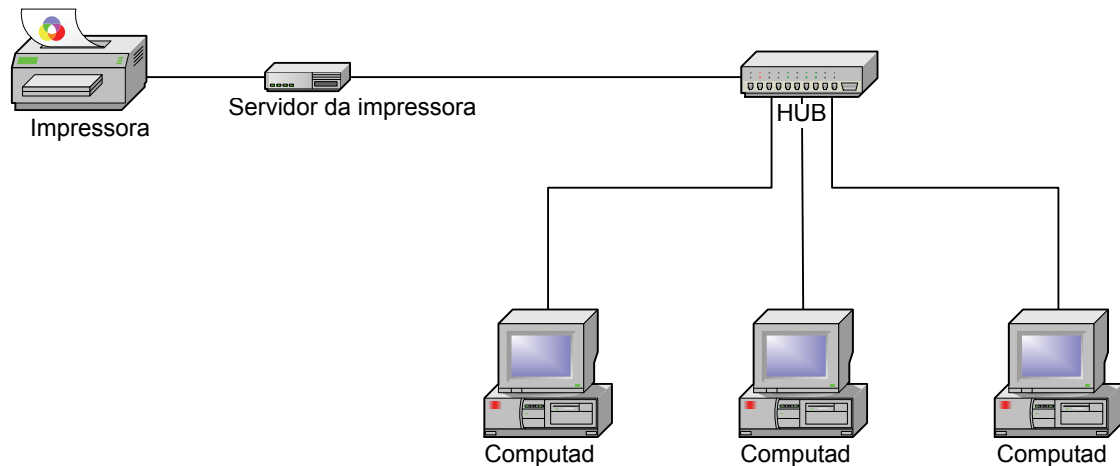


**Manual de Instalação Rápida
DN-13014-3 & DN-13003-1**

Antes de iniciar, deve preparar os seguintes itens:

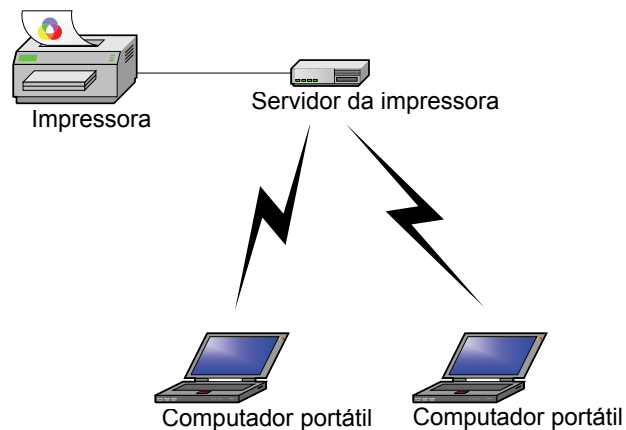
- Computador Windows 2000/XP/2003/Vista/7 com CD de configuração do servidor da impressora
- Uma Impressora (não-GCI/CAPT)
- Um cabo da impressora
- Um Ponto de Acesso 802.11b/g/n (opcional)

Rede com fios com servidor da impressora:

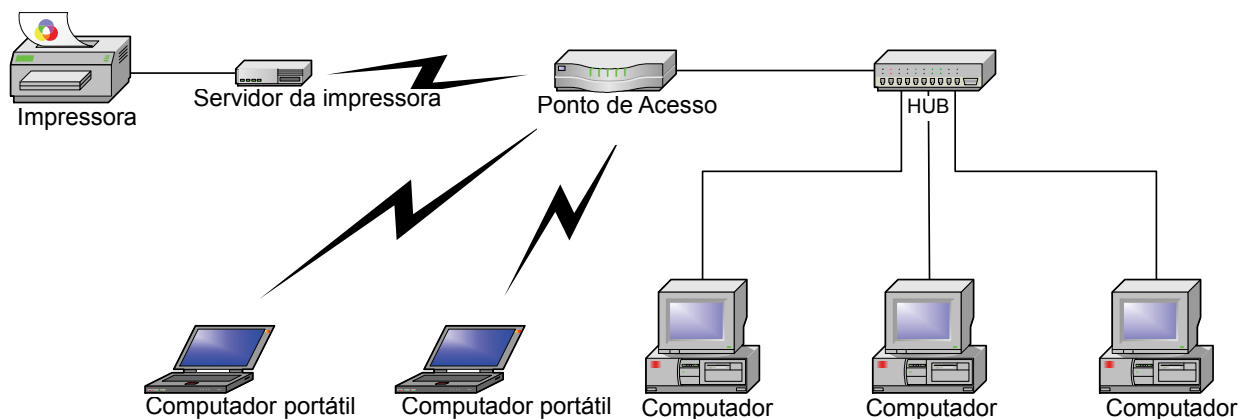


Rede com fios com servidor da impressora:

Modo Adhoc (Ponto a Ponto) – Pré-definição de fábrica:



Modo infra-estrutura (Ponto de acesso)



Predefinições de fábrica:

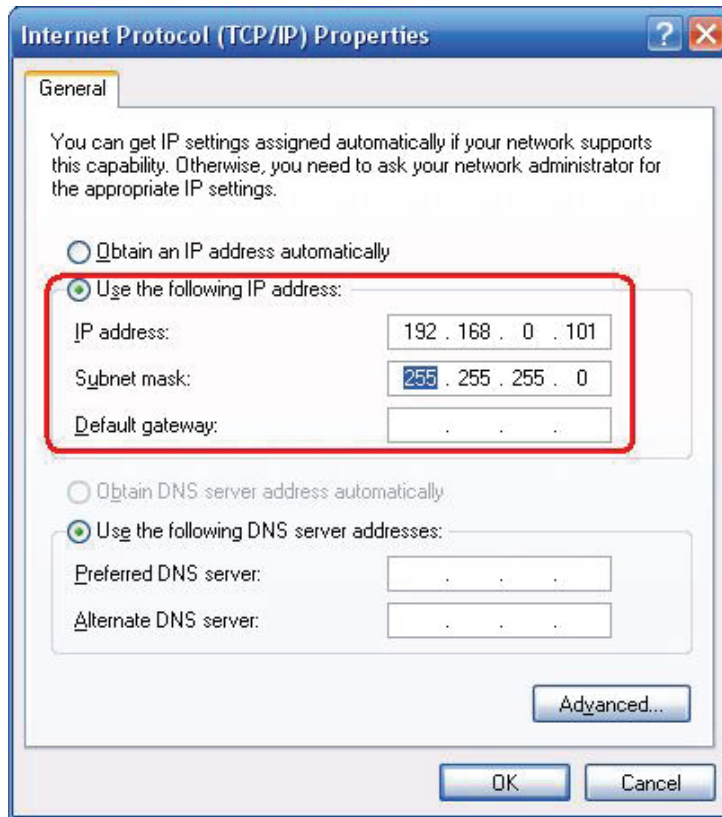
- Palavra-passe:
- Modo sem fios: Adhoc (Ponto a Ponto)
- Canal 6
- SSID: WLAN-PS
- Endereço IP 192.168.0.10
- Máscara sub-rede: 255.255.255.0

Instalação do Hardware:

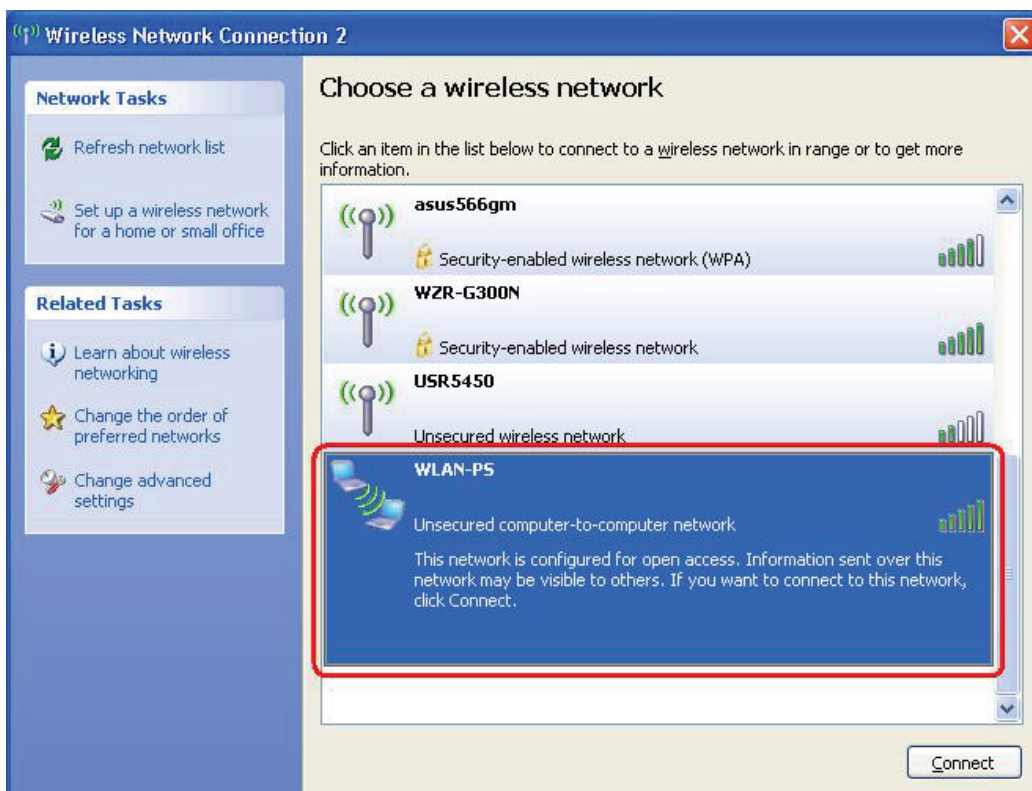
1. Desligar a alimentação da impressora.
2. Ligar o servidor da impressora à sua impressora com o cabo da impressora fornecido.
3. Ligar a alimentação da impressora.
4. Ligar o adaptador de alimentação AC no conector de alimentação no servidor da impressora.
5. Aguardar 40 segundos como parte do autoteste de alimentação do servidor da impressora (POST).

Preparar o seu computador para ligar primeiro o servidor da impressora sem fios (Modo Adhoc sem fios):

1. Deve especificar um endereço IP correcto para o seu adaptador sem fios, por ex. 192.168.0.101.



2. Encontra o servidor da impressora na Configuração Zero Windows ou nos serviços do fornecedor do adaptador sem fios. Depois, clicar **Connect**.



Ou

Pode usar a função **WPS** para configurar mais rapidamente a rede sem fios com grande segurança, sem ter de configurar manualmente as definições de segurança.

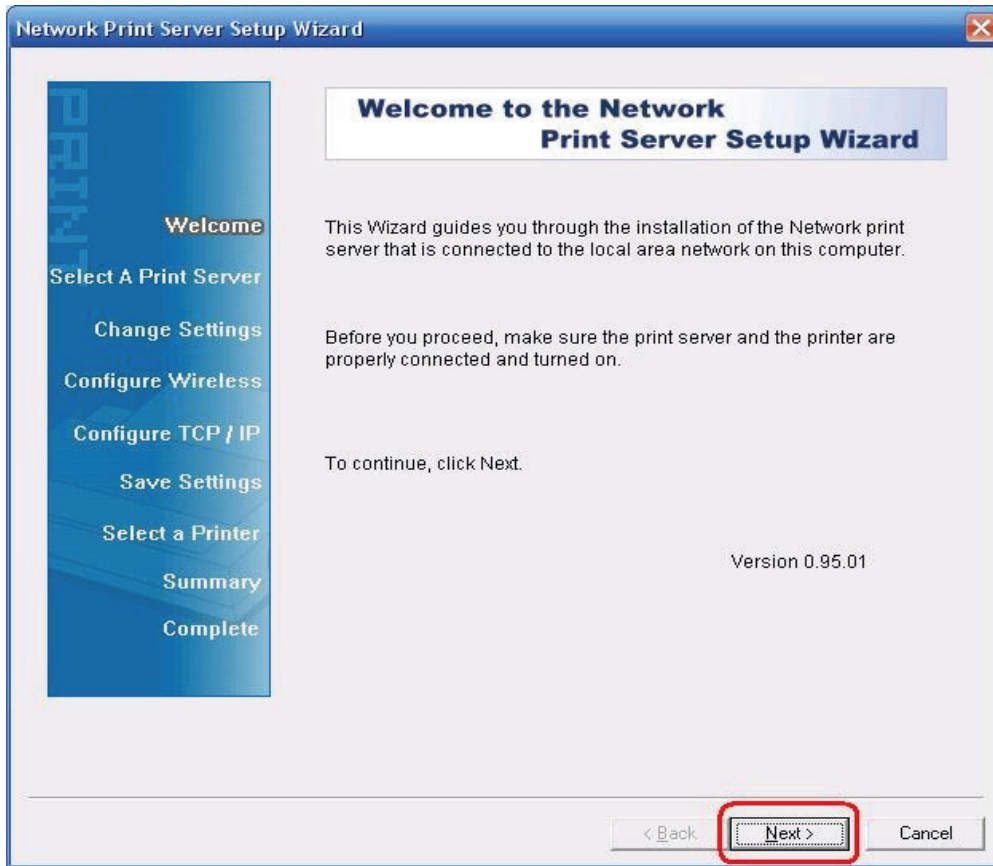
1. Premir os botões **WPS** independentemente em cada um dos dispositivos e o AP sem fios durante três segundos e libertar, depois o LED WLAN do dispositivo apagar-se-á.
2. Aguardar durante dois minutos para encontrar outro dispositivo que também tenha o WPS activado. Depois, os dois dispositivos ligam-se e configuram automaticamente uma rede segura.

Instalação do Software

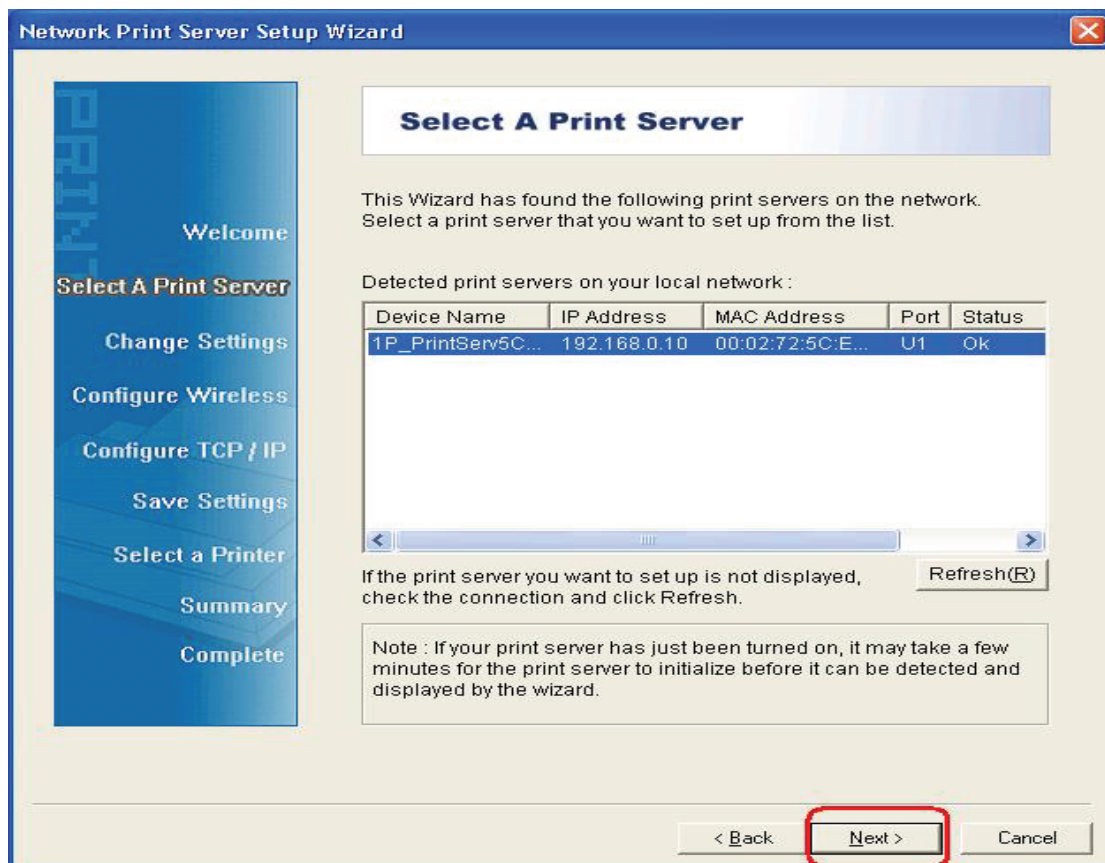
1. Para activar a comunicação de rede com o servidor da impressora, o seu computador tem de ter um endereço IP adequado, por ex. 192.168.0.101 (o IP pré-definido do servidor é 192.168.0.10)
2. Introduzir o CD de configuração na entrada de CD. O programa de execução automática será iniciado.
3. Escolher **Setup Wizard** para instalar o servidor da impressora e configurar a impressora ligada.



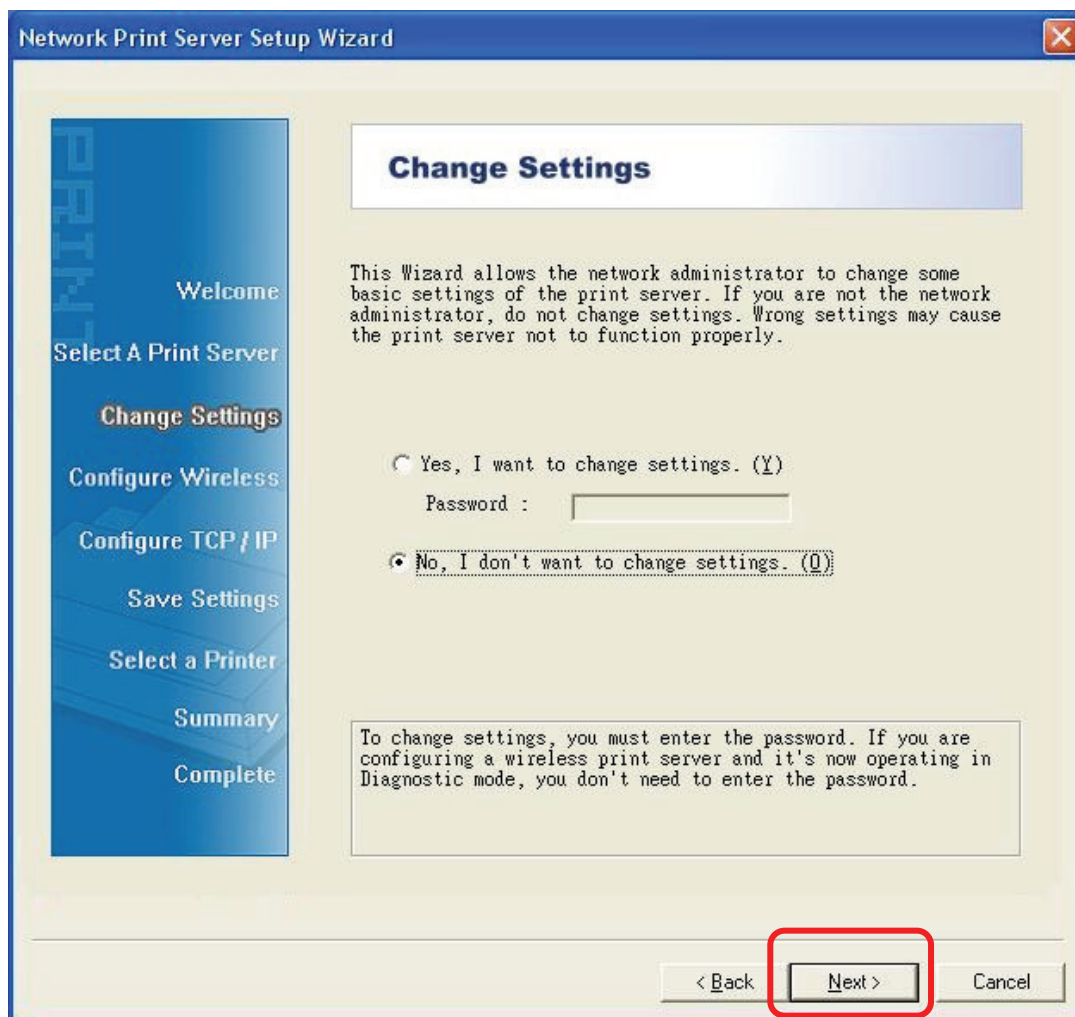
4. Clicar **Next**, o assistente encontrará automaticamente o servidor da impressora.



5. No ecrã **Select A Print Server** , seleccionar a porta do servidor da impressora e clicar **Next**.



6. No ecrã **ChangeSettings** , seleccionar **No** ou **Yes**:



Clicar **No** se pretender que o servidor sem fios da impressora continue a utilizar o endereço IP e as pré-definições:

- Palavra-passe:
- Modo Adhoc
- Canal 6
- SSID: WLAN-PS
- Encriptação: nenhuma
- Cliente DHCP: Desligado
- Endereço IP 192.168.0.10
- Máscara sub-rede: 255.255.255.0

Ou

Clicar **Yes** se pretender alterar as configurações sem fios ou atribuir um endereço IP estático ao servidor da impressora:

- No ecrã **Basic Wireless Settings** , seleccionar **Communication Type** conforme a sua rede:
 - Infra-estrutura
 - Adhoc

- Introduzir o **SSID** adequado da sua rede sem fios.
 - **Canal**: opcional
 - **Velocidades de transmissão de dados**: seleccionar Auto ou outras
 - **Velocidades de transmissão de dados**: seleccionar Auto ou outras
- No ecrã **Wireless Security** , activar ou desactivar a encriptação WEP/WPA/WPA2, configurar de acordo com a sua rede sem fios e clicar **Next**.
- No ecrã **TCP/IPSettings** , especificar um endereço IP fixo ou dinâmico para o servidor da impressora, é altamente recomendado um endereço IP fixo. Clicar **Next**.

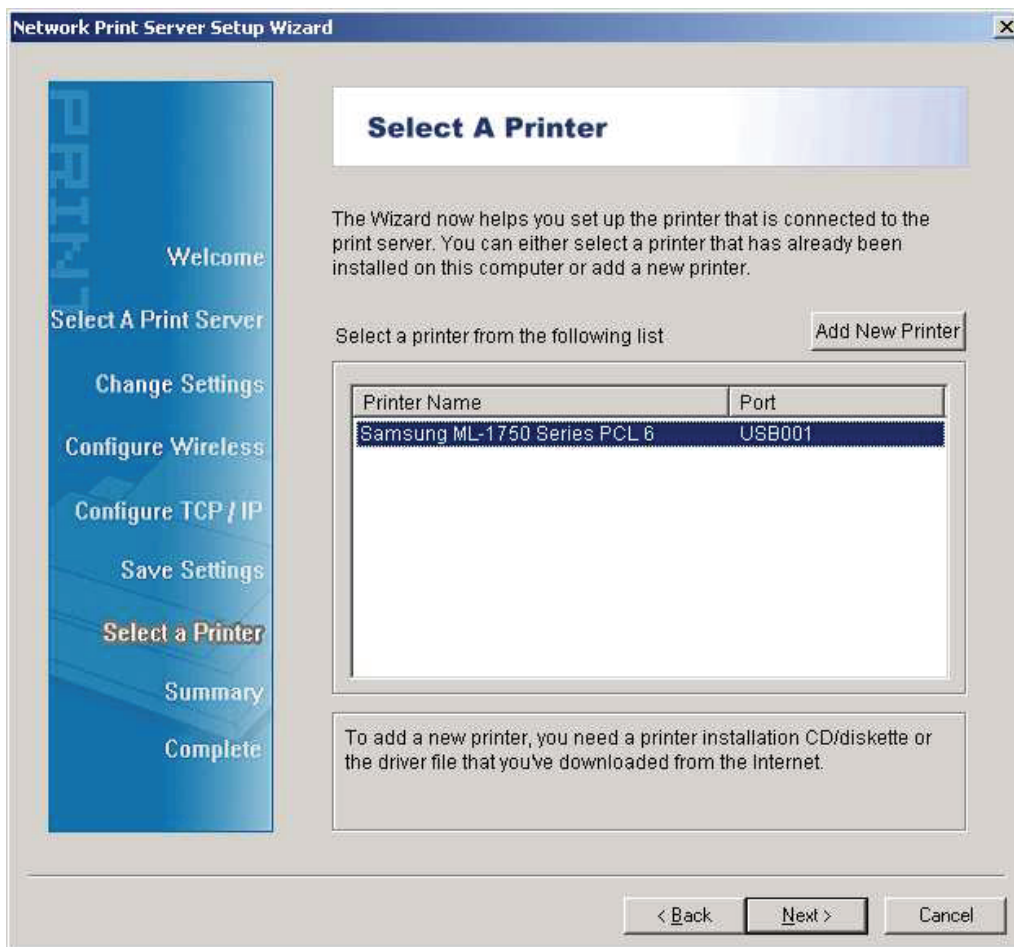
Nota:

IP do servidor da impressora deve estar dentro da mesma sub-rede que o seu

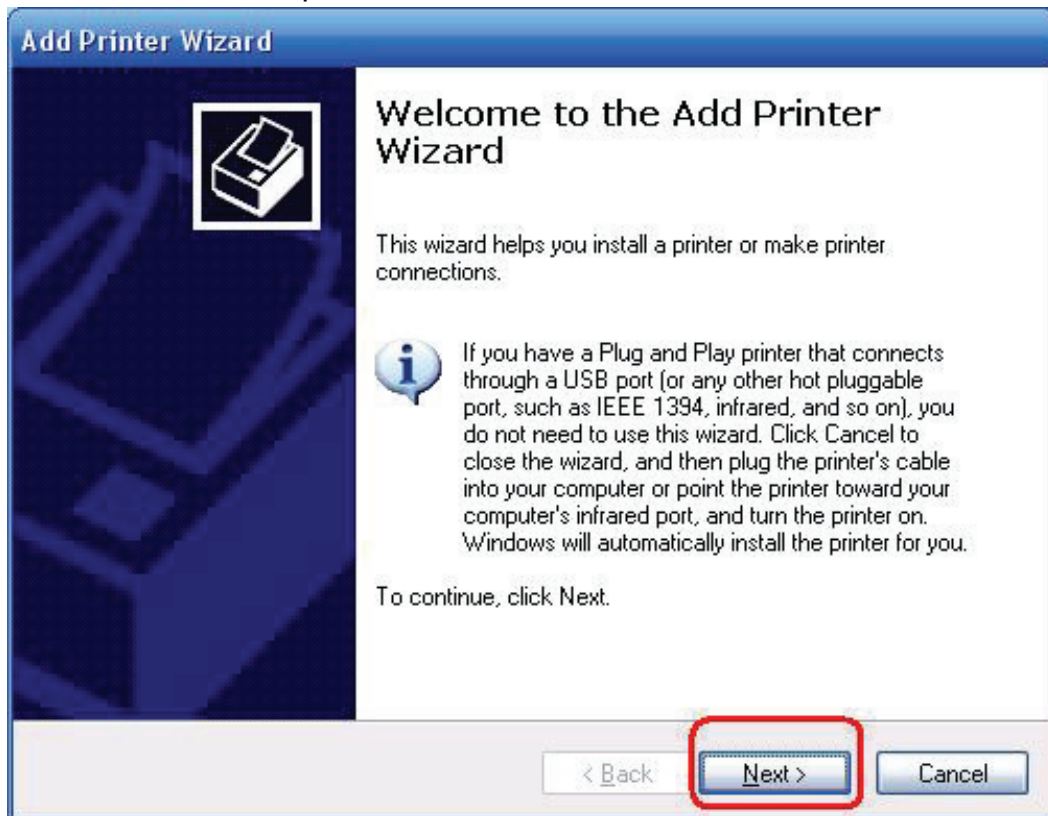
7. No assistente de configuração, seleccionar na lista uma impressora já configurada, clicar **Next**, **Next** e depois **Finish** para completar a instalação.

ou

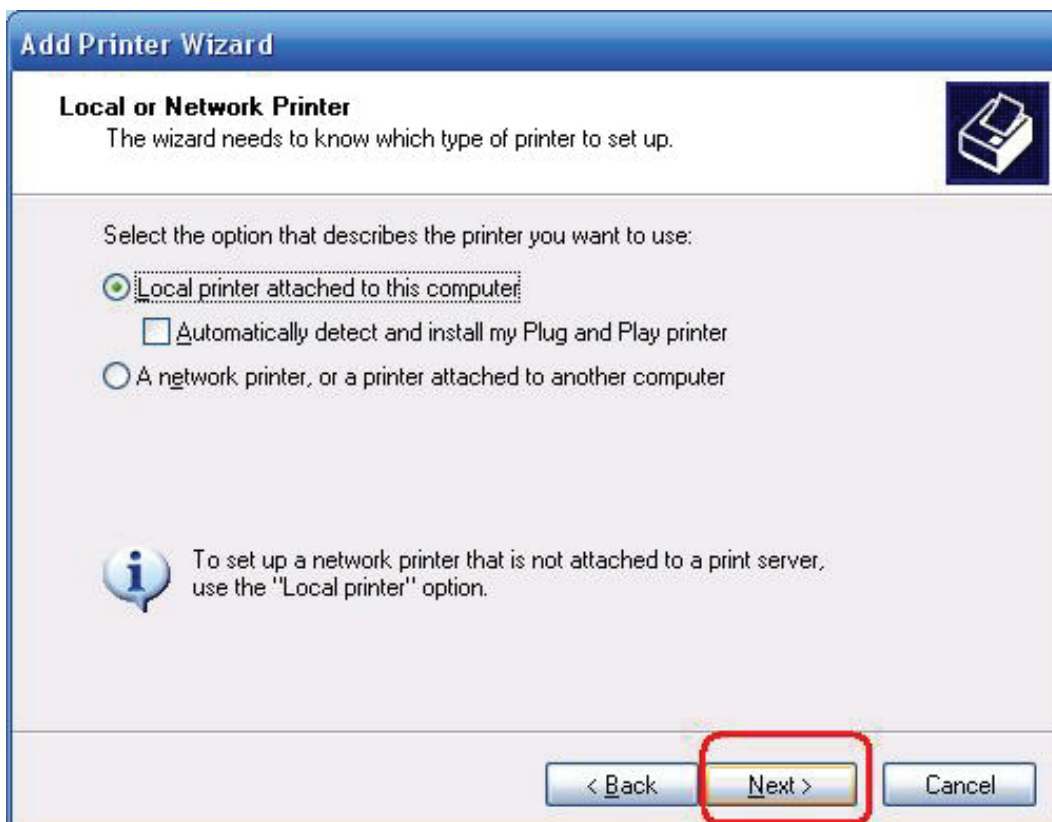
Seleccionar **Add New Printer** se o servidor da impressora estiver ligado a uma impressora que não tenha sido instalada antes e que não aparece na lista..



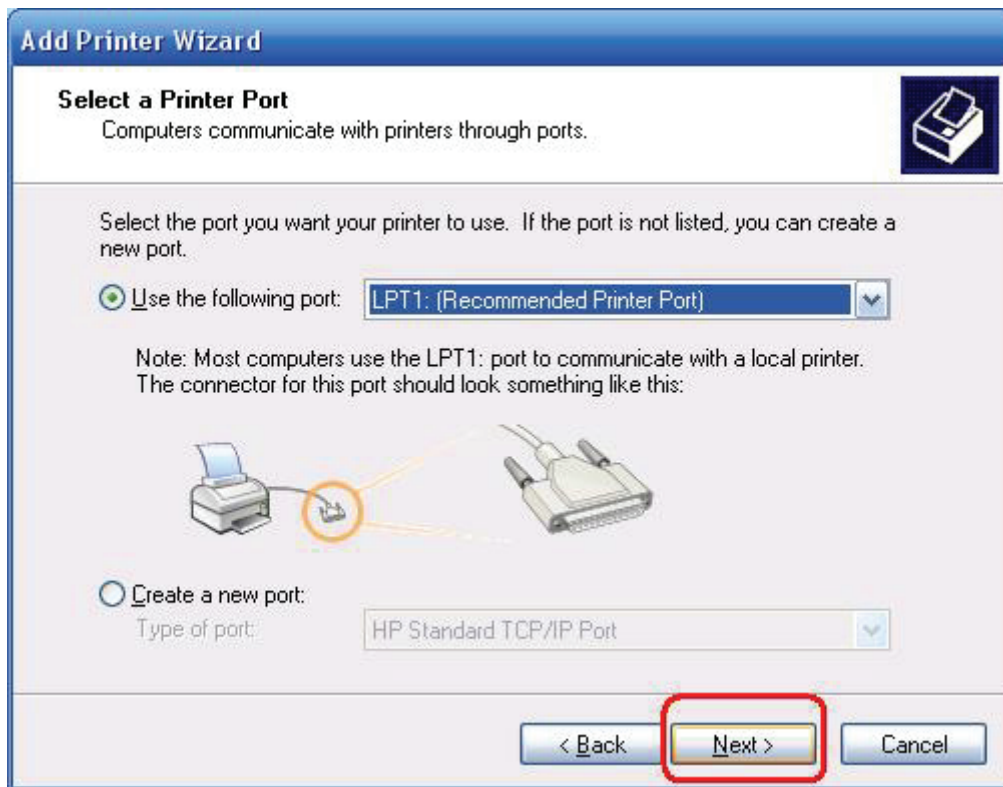
8. Clicar **Add New Printer** para abrir **Windows Add Printer Wizard**.



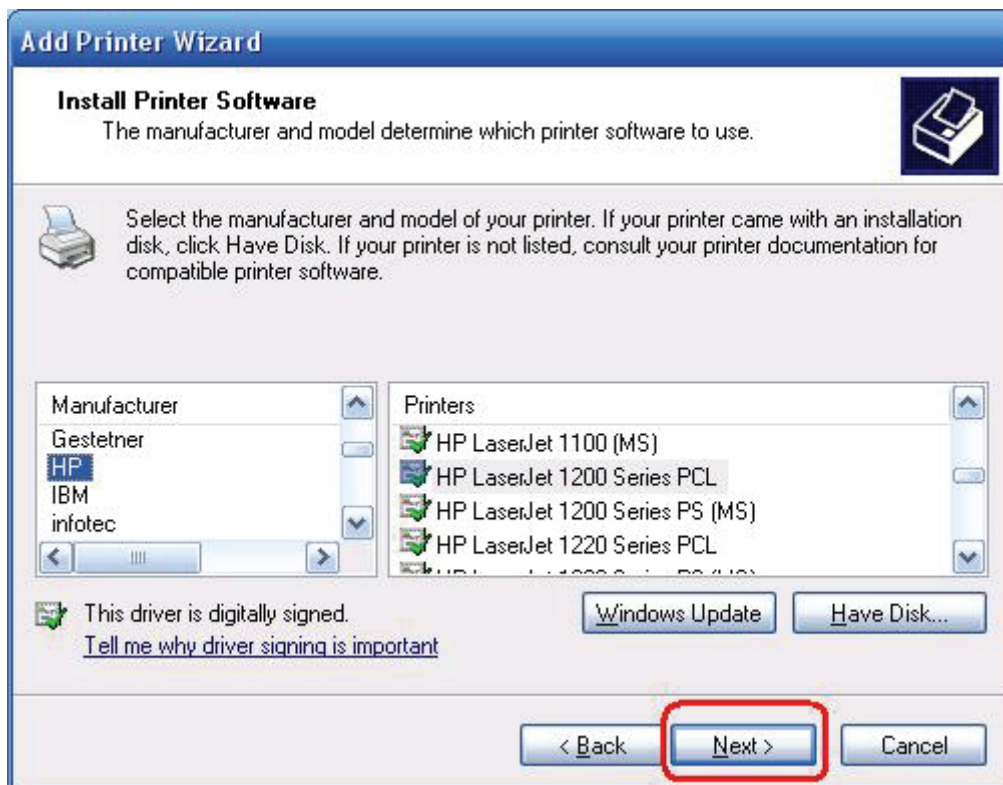
9. Clicar **Next** e seleccionar **Local Printer**, assegurar que a caixa de verificação de **Automatically detect and install my Plug and Play printer** **NÃO** está marcada. Depois, clicar **Next**.



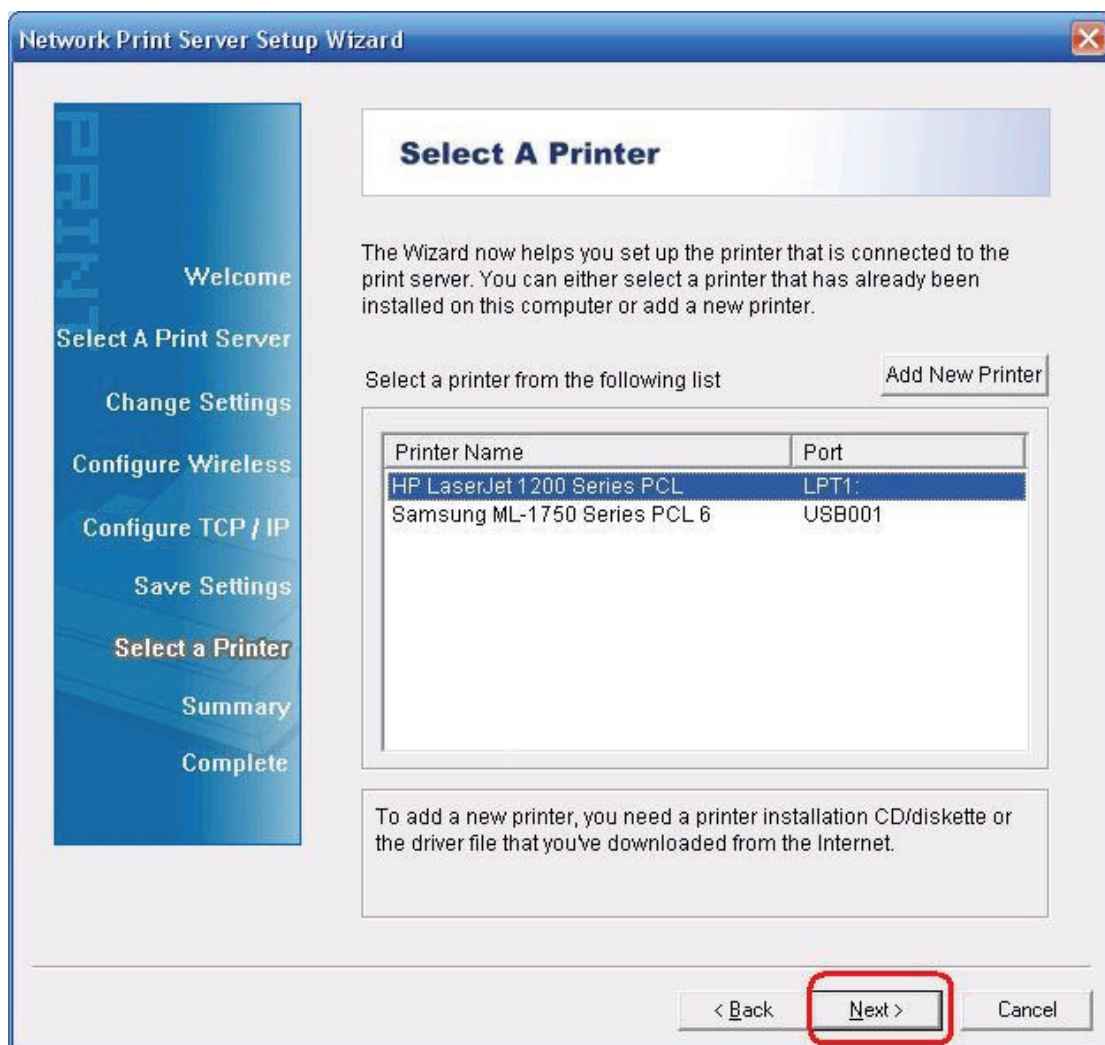
10. Assegurar que o botão-rádio **Use the following port** é clicado e seleccionar **LPT1: (Recommended Printer Port)** a partir da lista pendente. Depois, clicar **Next**.



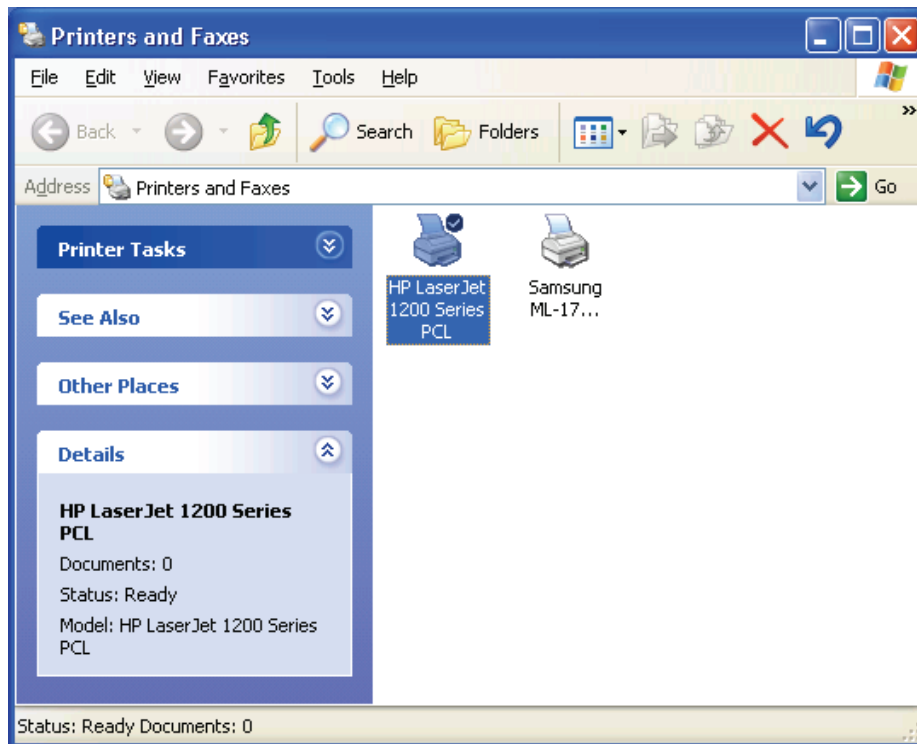
11. Seleccionar **Manufacturer** e **Printer** a partir das listas do controlador da impressora. Depois, clicar **Next**.



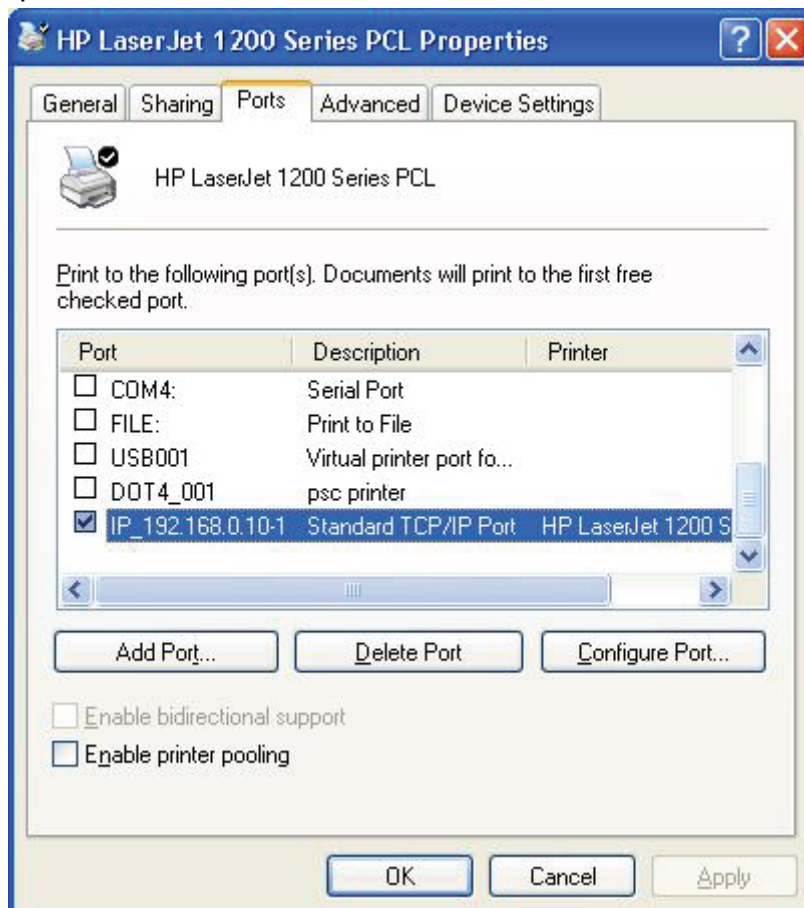
12. Se já tiver o controlador da impressora instalado, ser-lhe-á perguntado se o quer manter ou se pretende substituí-lo. Clicar **Next**. Introduzir um nome para a impressora e escolher se pretende que a mesma seja a sua impressora pré-definida. Depois, clicar **Next**.
13. Depois, escolher se pretende partilhar a impressora com outros utilizadores da rede, imprimir uma página de teste (seleccionar **No.**), etc. Seleccionar o botão-rádio apropriado e clicar **Next** e **Finish**.
14. No assistente de configuração, concluir a instalação realçando a impressora instalada na lista **Select a Printer** e clicar **Next**, **Next -Finish**.



15. A partir do sistema Windows , ir para **start-Printers and Faxes** e realçar a impressora acabada de instalar.



16. Clicar à direita, seleccionar **Properties -Ports** e verificar se a porta do servidor da impressora aparece.



17. Ir para **General**; clicar **Print Test Page** para verificar a configuração.

18. Executado.

Nota:

Se desejar instalar mais servidores da impressora, deve iniciar o assistente de configuração no menu Inicial do Windows: **start -AllPrograms -Network Print Server -Standard TCP/IP PrinterPort -PSWizard** e repetir o procedimento de instalação.

Como criar manualmente uma porta de servidor da impressora?

1. A partir do menu Inicial do Windows: **start -AllPrograms -Accessories -SystemTools -ControlPanel - Hardware andSound -Printers**.
2. Procurar o ícone da impressora instalada, clicar à direita, seleccionar **Properties -Ports -AddPort -Standard TCP/IP Port -New Port-Next**.
3. Inserir o endereço IP exacto do servidor da impressora que acabou de configurar. Clicar **Next**.
4. Seleccionar **Custom**, e clicar **Settings**.
5. Escolher **LPR**, e inserir o nome da lista de espera como **lp1**.
6. Clicar **OK -Next -Finish**, para completar o assistente.
7. Clicar **Close -Apply**.
8. Agora, o servidor da impressora foi criado.

Como pode saber as definições actuais do servidor da impressora?

1. Ligar o adaptador de alimentação AC no conector de alimentação no servidor da impressora.
2. Aguardar 40 segundos como parte do autoteste de alimentação do servidor da impressora (POST).
3. Premir o botão reinicializar durante 8 segundos e depois libertá-lo.
4. Depois, será impressa a página de teste que inclui as definições actuais do servidor da impressora.



* Todo o conteúdo e todas as especificações estão sujeitas a alterações sem aviso prévio. Todas as outras marcas e nomes de produtos mencionados aqui podem ser marcas registadas de seus respectivos proprietários.