



USB 2.0 SERVEUR D'IMPRESSION ETHERNET



DN-13014-3

DN-13003-1

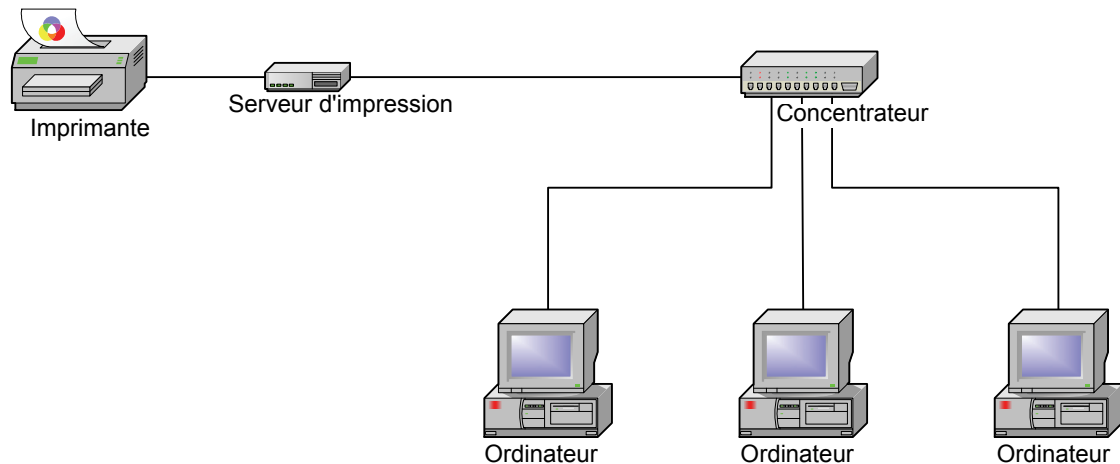


**Guide d'installation rapide
DN-13014-3 & DN-13003-1**

Avant de commencer, préparez les éléments suivants :

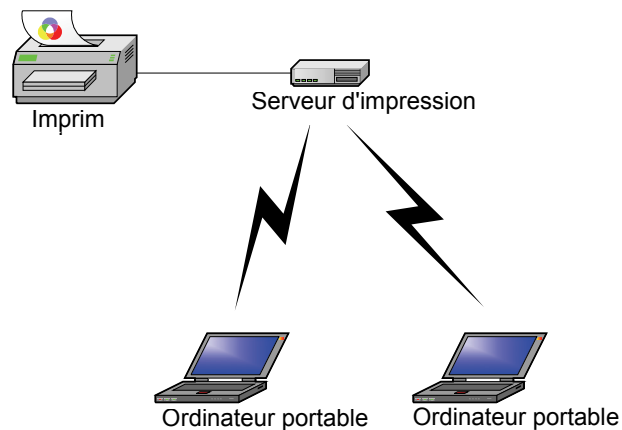
- Un ordinateur sous Windows 2000/XP/2003/Vista/7 et un CD d'installation du serveur d'impression
- Une imprimante (non-GDI/CAPT)
- Un câble d'imprimante
- Un point d'accès (facultatif) 802.11b/g/n

Réseau câblé avec un serveur d'impression :

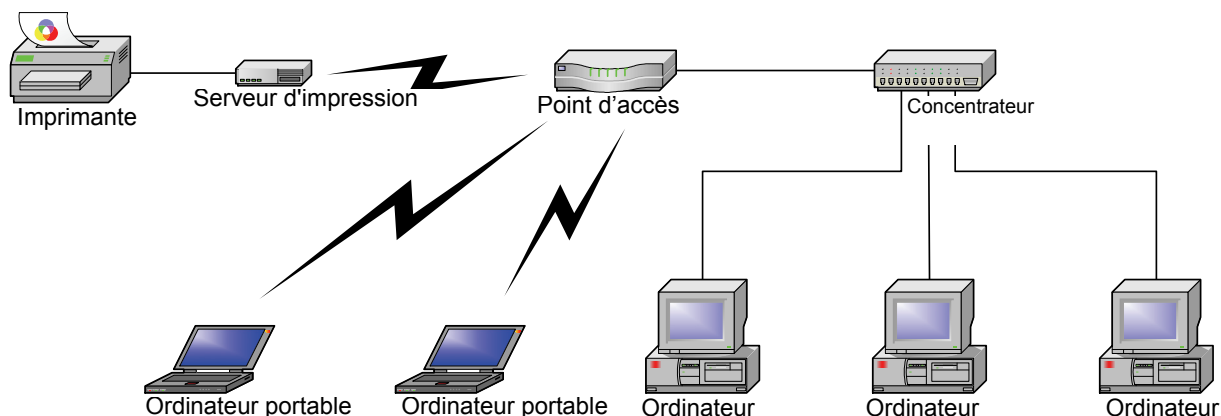


Réseau sans fil avec un serveur d'impression :

Mode Ad-hoc (Pair à pair) – actif par défaut :



Mode infrastructure (point d'accès) :



Paramètres par défaut :

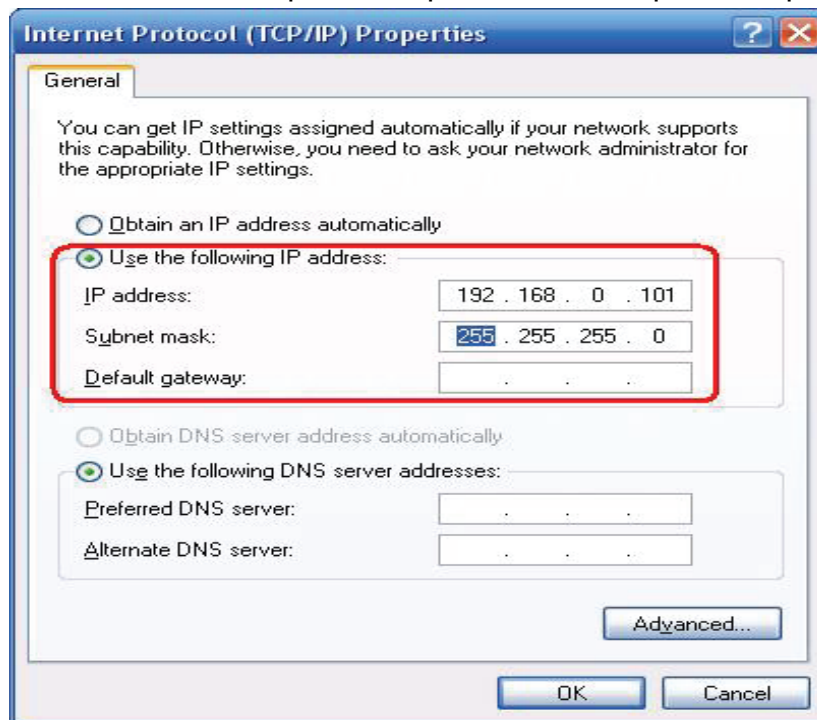
- Mot de passe :
- Mode sans fil : Ad-hoc (pair à pair)
- Canal : 6
- SSID : WLAN-PS
- Adresse IP 192.168.0.10
- Masque de sous-réseau : 255.255.255.0

Installation du matériel :

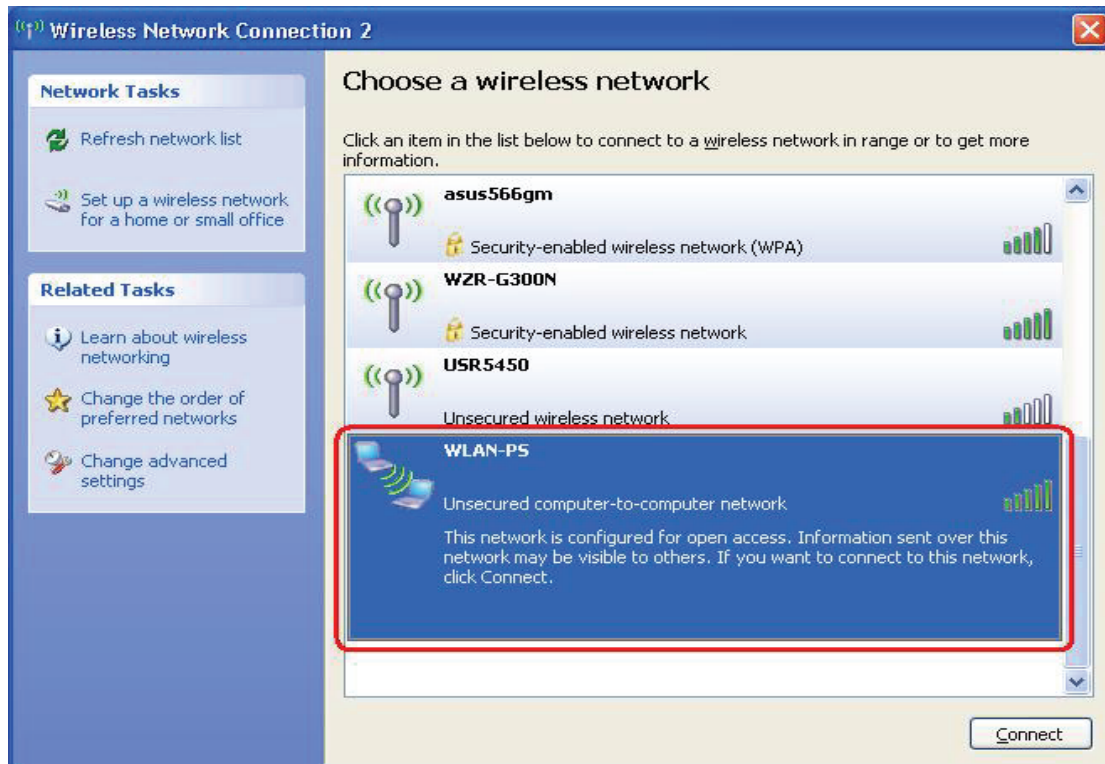
1. Éteignez l'imprimante.
2. Reliez le serveur d'impression à l'imprimante à l'aide du câble fourni.
3. Allumez l'imprimante.
4. Branchez l'adaptateur d'alimentation secteur sur l'entrée correspondante du serveur d'impression.
5. Attendez 40 secondes, que la procédure d'autodiagnostic au démarrage (POST) du serveur d'impression se termine.

Configuration de l'ordinateur pour se connecter au serveur d'impression sans fil (mode ad-hoc sans fil) :

1. Indiquez une adresse IP valide pour l'adaptateur sans fil, par exemple 192.168.0.101.



2. Localisez le serveur d'impression sans fil à l'aide de Configuration zéro de Windows ou de l'utilitaire fourni avec votre adaptateur sans fil. Ensuite, cliquez sur **Connect**.



Ou

Vous pouvez utiliser la fonction **WPS** pour configurer rapidement un réseau sans fil avec

une sécurité élevée, sans avoir à spécifier manuellement les valeurs des paramètres.

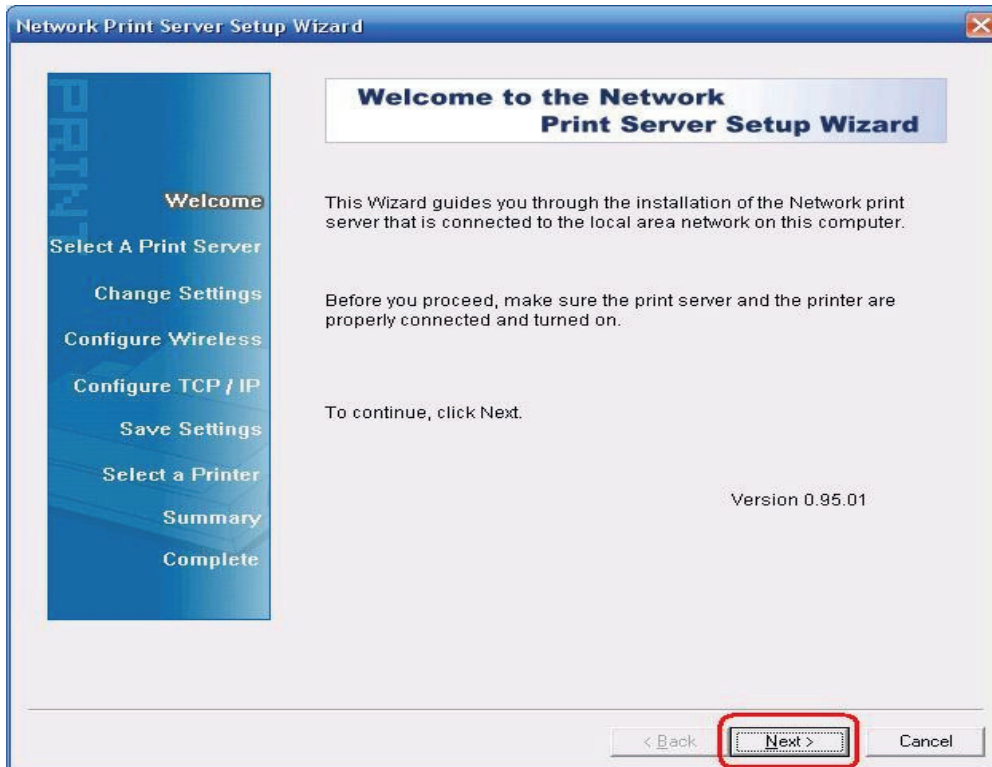
1. Appuyez sur la touche **WPS** de l'appareil et du point d'accès sans fil dans les trois secondes puis relâchez-le. Le témoin DEL WLAN de l'appareil s'éteint.
2. Attendez deux minutes avant de localiser un autre équipement pour lequel le protocole WPS est activé. Les deux équipements se connectent et établissent un réseau sécurisé entre eux.

Installation du logiciel

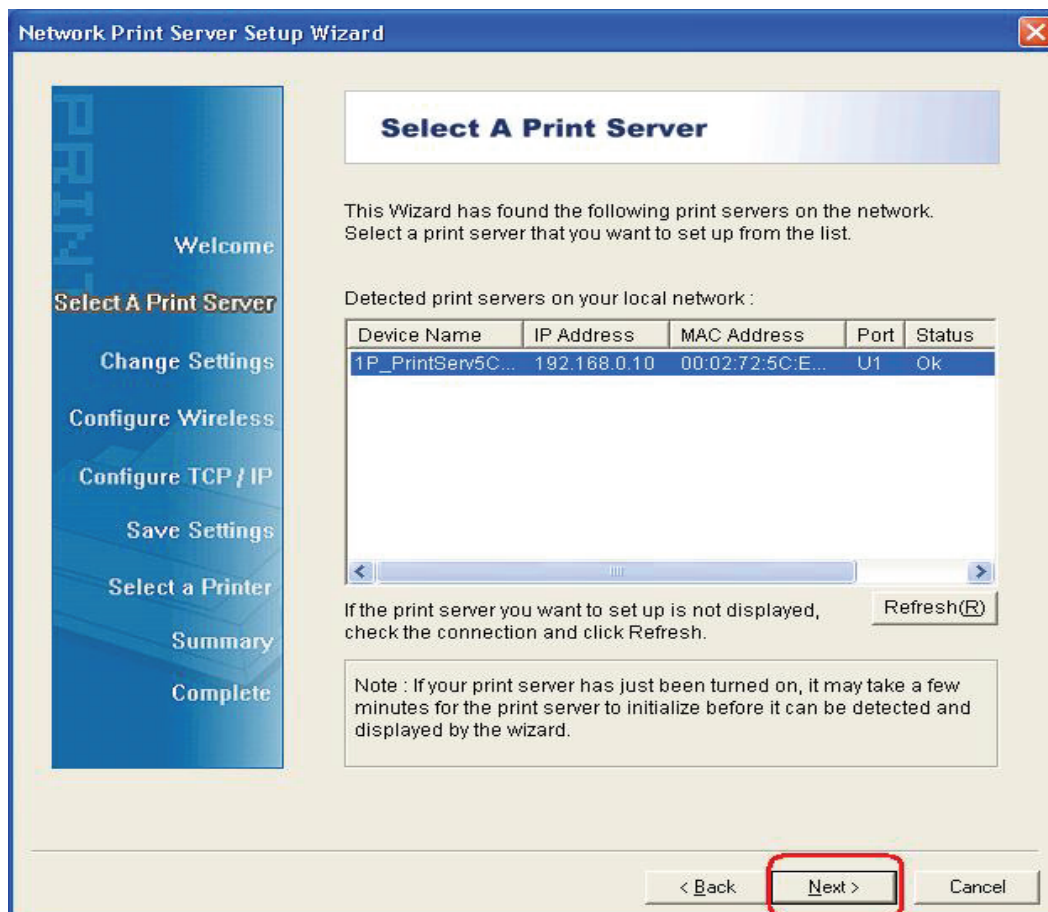
1. Pour établir une communication réseau avec le serveur d'impression, l'ordinateur doit disposer d'une adresse IP valide, par exemple 192.168.0.101 (par défaut, l'adresse IP du serveur d'impression est égale à 192.168.0.10).
2. Insérez le CD d'installation dans le lecteur de disque de l'ordinateur. L'application démarre automatiquement.
3. Sélectionnez **Setup Wizard** pour installer le serveur d'impression et configurer l'imprimante qui lui est connectée.



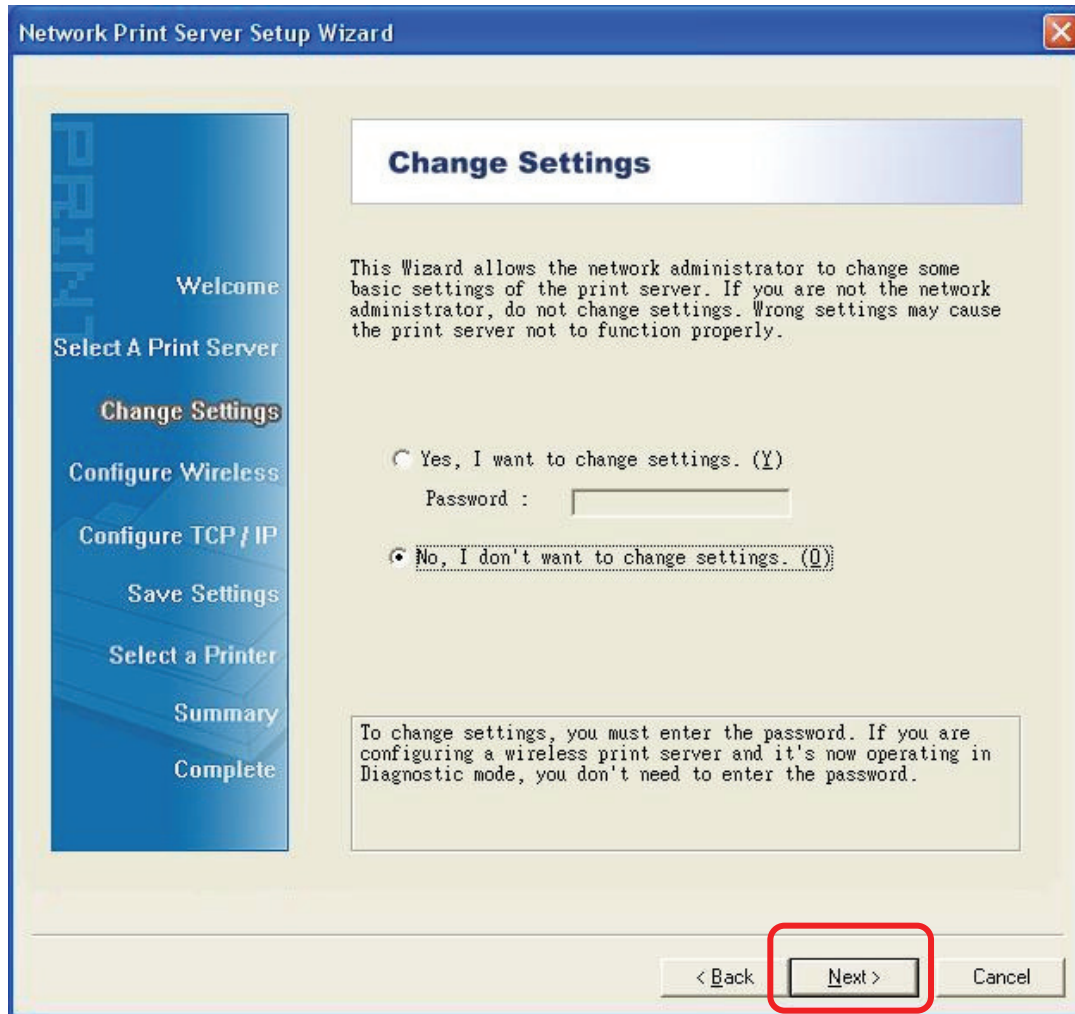
4. Cliquez sur **Next**. L'assistant détecte automatiquement le serveur d'impression.



5. Dans la page-écran **Select A Print Server**, sélectionnez le port du serveur d'impression que vous voulez configurer et cliquez sur **Next**.



6. Dans la page-écran **Change Settings**, sélectionnez **No** ou **Yes** :



Cliquez sur **No** pour que le serveur d'impression sans fil utilise les valeurs par défaut, y compris pour l'adresse IP :

- Mot de passe :
- Mode ad-hoc
- Canal : 6
- SSID : WLAN-PS
- Codage : aucun
- Client DHCP : Off
- Adresse IP 192.168.0.10
- Masque de sous-réseau : 255.255.255.0

Ou

Cliquez sur **Yes** pour modifier les paramètres de la connexion sans fil ou pour affecter une adresse IP statique au serveur d'impression :

- Dans la page -écran **Basic Wireless Settings**, sélectionnez le type de connexion (**Communication Type**) adapté à votre réseau :
 - Infrastructure
 - Ad-Hoc

- Précisez le **SSID** de votre réseau sans fil.
 - **Channel** : facultatif
 - **Data Transmit Rates** : sélectionnez Auto ou others
 - **Transmit Mode** : sélectionnez Auto ou others
- Dans la page-écran **Wireless Security**, activez ou désactivez le codage WEP/WPA/WPA2, configurez selon votre réseau sans fil et cliquez sur **Next**.
- Dans la page-écran **TCP/IP Settings**, tapez une adresse IP fixe ou dynamique pour le serveur d'impression (une adresse fixe est préférable). Cliquez sur **Next**.

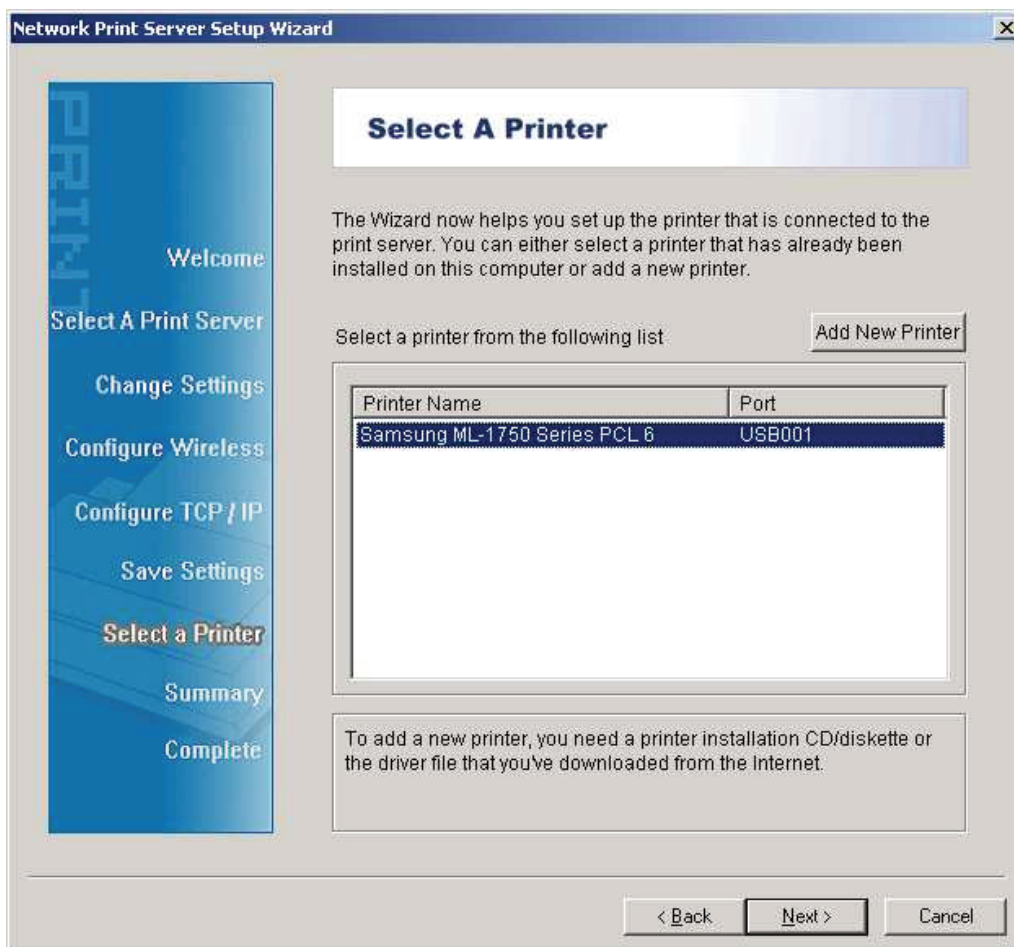
Remarque :

L'adresse IP du serveur d'impression doit appartenir au même sous-réseau que

7. Depuis l'assistant de configuration, sélectionnez une imprimante déjà configurée dans la liste, cliquez sur **Next**, de nouveau sur **Next** puis sur **Finish** pour terminer l'installation.

ou

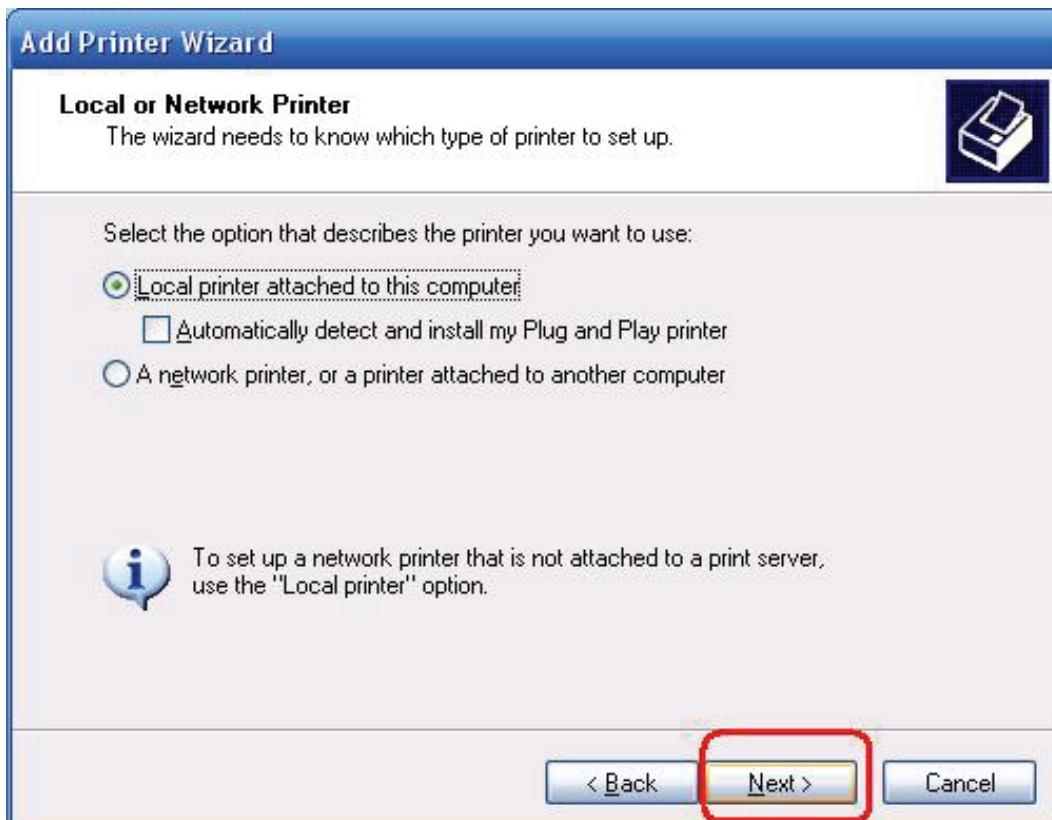
Sélectionnez **Add New Printer** si le serveur d'impression est relié à une imprimante qui n'a pas été installée et n'apparaît donc pas dans la liste.



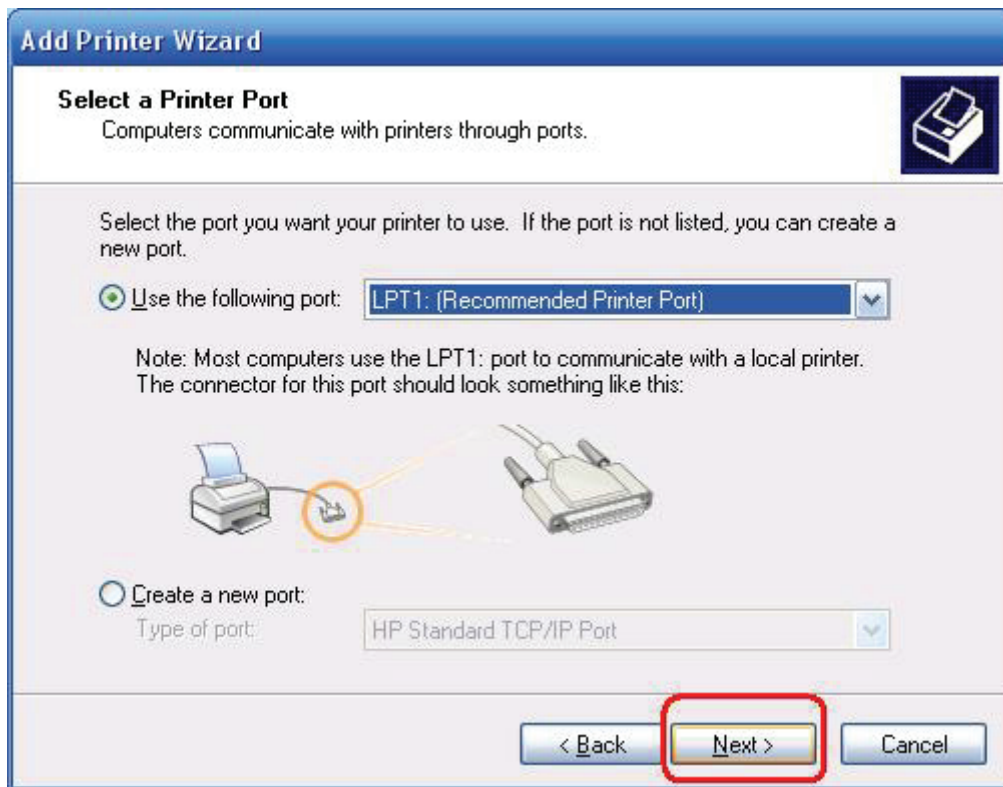
8. Cliquez sur **Add New Printer** pour démarrer l'**Assistant Ajout d'imprimante de Windows**.



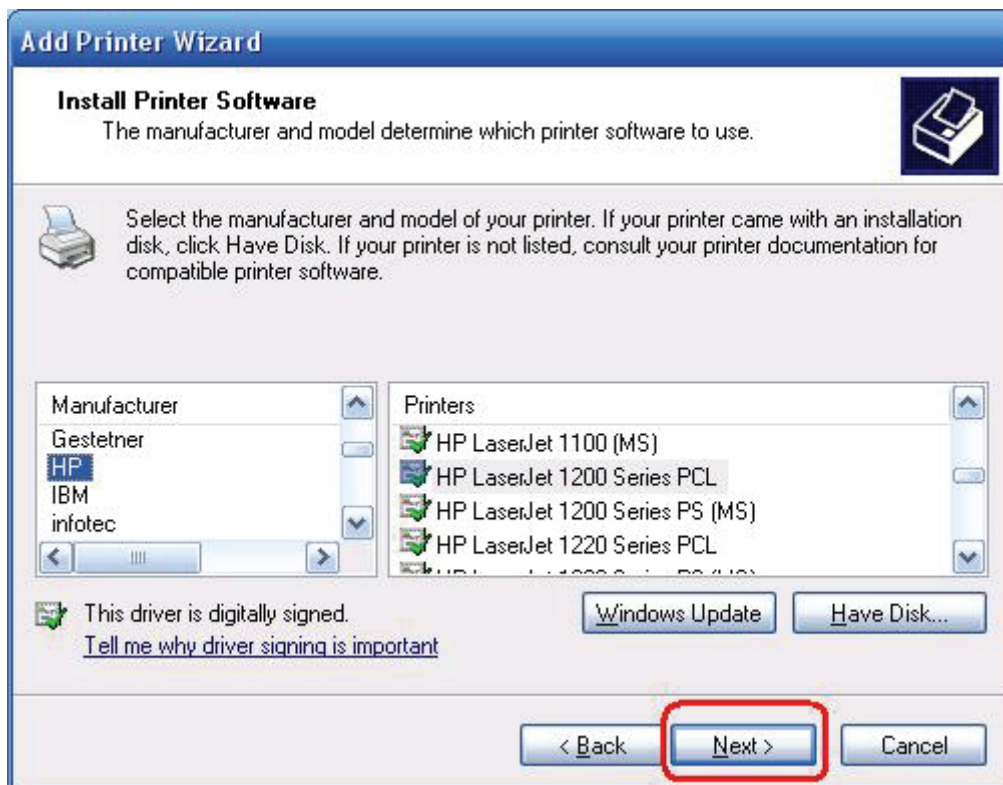
9. Cliquez sur **Next** et sélectionnez **Local Printer**. Vérifiez que l'option **Automatically detect and install my Plug and Play printer** n'est **PAS** cochée. Ensuite, cliquez sur **Next**.



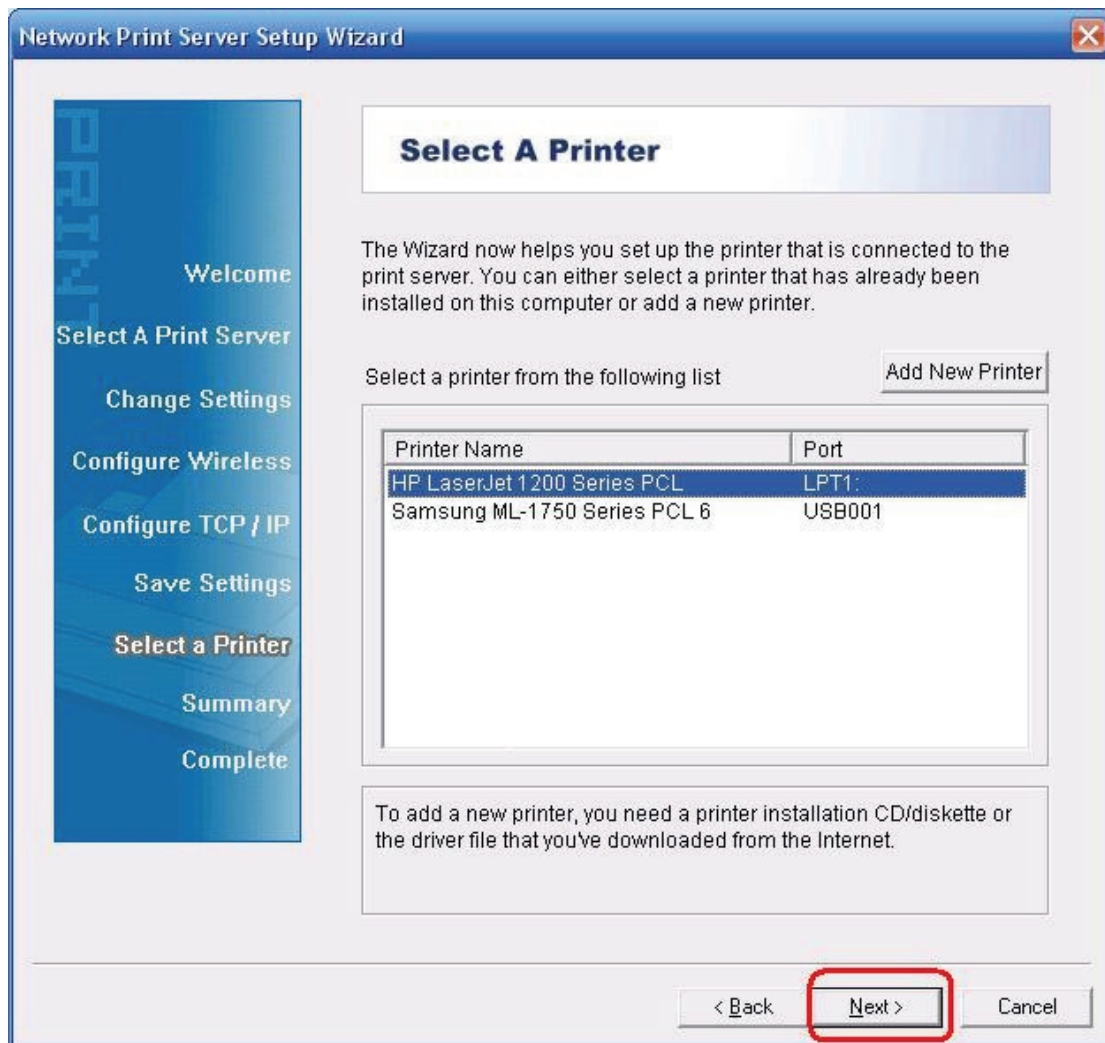
10. Cochez l'option **se the following port** si ce n'est pas déjà fait et sélectionnez **LPT1 : (Recommended Printer Port)** dans la liste déroulante. Ensuite, cliquez sur **Next**.



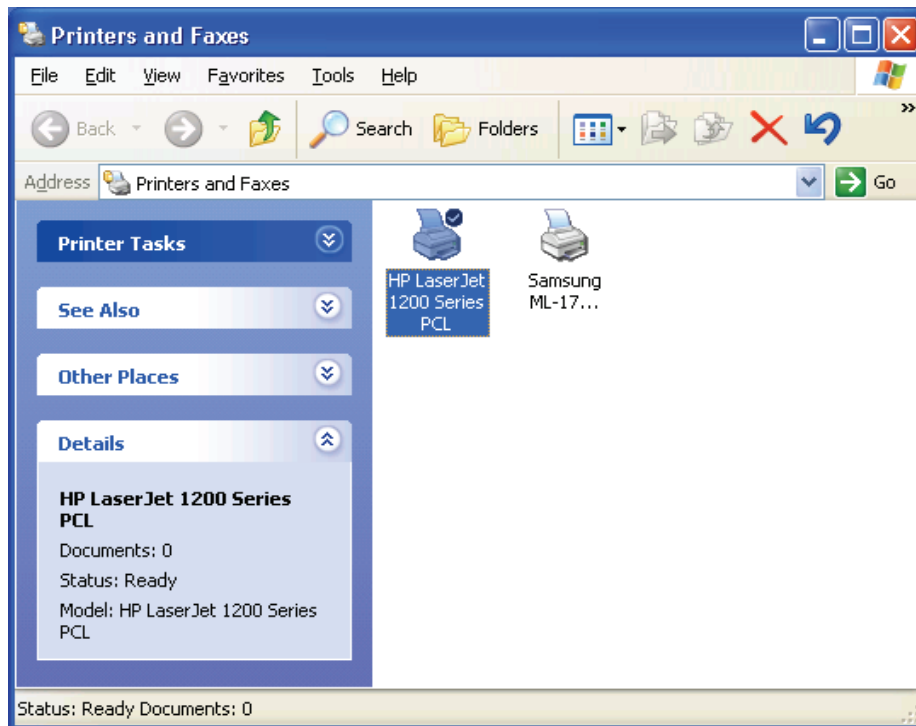
11. Sélectionnez un **Manufacturer** et une **Printer** dans leur liste respective. Ensuite, cliquez sur **Next**.



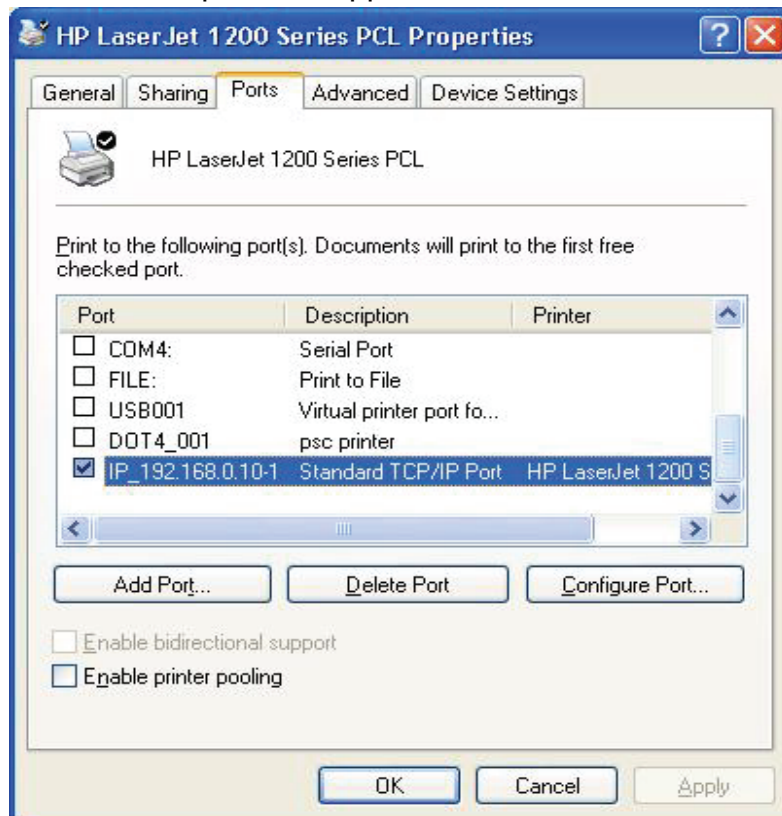
12. Si le pilote de l'imprimante est déjà installé, un message vous propose de le conserver ou de le remplacer. Cliquez sur **Next**. Affectez un nom à l'imprimante et indiquez si vous voulez l'utiliser comme imprimante par défaut. Ensuite, cliquez sur **Next**.
13. Indiquez si vous voulez partager l'imprimante avec les autres utilisateurs du réseau, si vous voulez imprimer une page de test (répondez **No.**), etc. Sélectionnez la réponse appropriée et cliquez sur **Next** puis sur **Finish**.
14. Dans l'assistant de configuration, amenez la surbrillance sur l'imprimante installée que vous voulez utiliser dans la liste **Select a Printer** et cliquez sur **Next**, **Next** ->**Finish**.



15. Depuis la page d'accueil de Windows, choisissez **start -> Printers and Faxes** et amenez la surbrillance sur l'imprimante que vous venez d'installer.



16. Cliquez avec le bouton droit de la souris, sélectionnez **Properties -> Ports** et vérifiez que le port du serveur d'impression apparaît.



17. Ouvrez l'onglet **General** et cliquez sur **Print Test Page** pour vérifier la configuration.

18. Terminé.

Remarque :

Pour installer plusieurs serveurs d'impression, exécutez l'assistant de configuration depuis le menu Démarrer de Windows : **start ->All Programs ->Network Print Server ->Standard TCP/IP Printer Port ->PSWizard** et recommencez la procédure d'installation.

Pour créer manuellement un port de serveur d'impression

1. Depuis le menu Démarrer de Windows : **start -> All Programs -> Accessories -> System Tools -> Control Panel -> Hardware and Sound -> Printers.**
2. Recherchez l'icône de votre imprimante, cliquez avec le bouton droit de la souris, sélectionnez **Properties ->Ports ->Add Port ->Standard TCP/IP Port -> New Port ->Next.**
3. Tapez l'adresse IP exacte du serveur d'impression que vous avez configuré. Cliquez sur **Next.**
4. Sélectionnez **Custom** et cliquez sur **Settings.**
5. Choisissez **LPR** et tapez **lp1** pour le nom de la file d'attente.
6. Cliquez sur **OK ->Next ->Finish** pour terminer la procédure.
7. Cliquez sur **Close -> Apply.**
8. Le port de serveur d'impression a été créé.

Affichage de la configuration du serveur d'impression

1. Branchez l'adaptateur d'alimentation secteur sur l'entrée correspondante du serveur d'impression.
2. Attendez 40 secondes, que la procédure d'autodiagnostic au démarrage (POST) du serveur d'impression se termine.
3. Appuyez sur le contact de réinitialisation (reset), maintenez-le enfoncé pendant 8 secondes et relâchez-le.
4. La page de test avec les valeurs de tous les paramètres de configuration du serveur d'impression est imprimée.



* Le contenu et les spécifications sont sujets à modification sans notification préalable. Toute autre marque et nom de produit mentionné dans le présent document peut être une marque déposée de son propriétaire respectif.