



# USB 2.0 ETHERNET PRINTSERVER



DN-13014-3

DN-13003-1

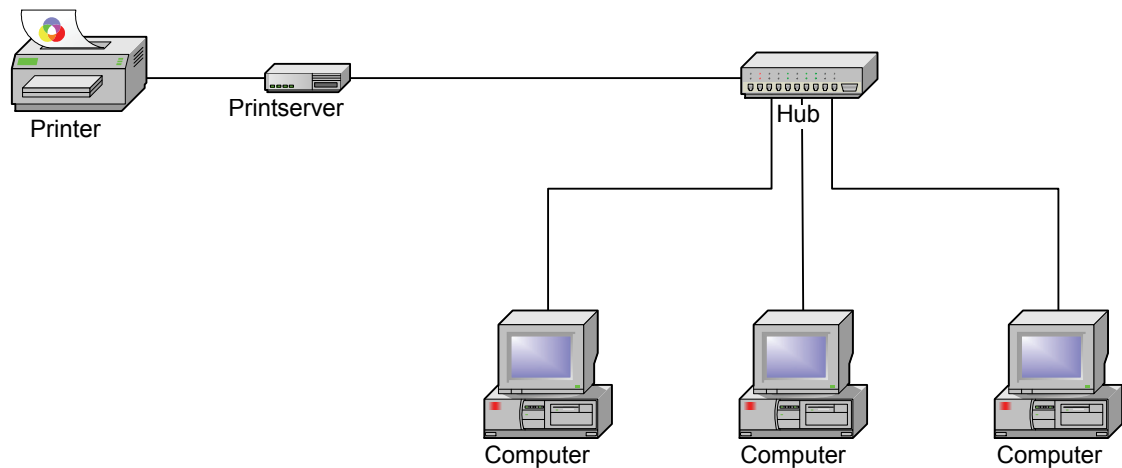


**Snel installatiegids  
DN-13014-3 & DN-13003-1**

## Voordat u begint, moet u de volgende items voorbereiden:

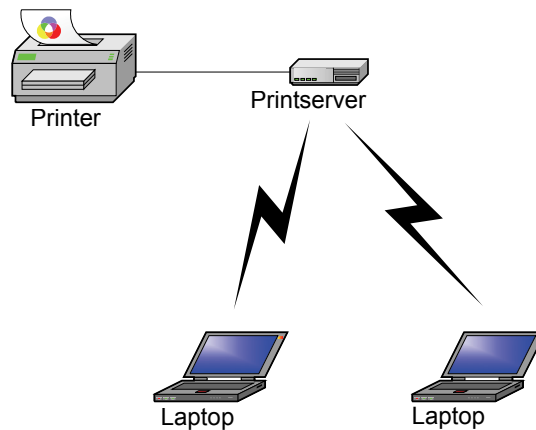
- Windows 2000/XP/2003/Vista/7 computer met printserver installatie-CD
- Eén printer(non-GDI/CAPT)
- Eén printerkabel
- Eén 802.11b/g/n toegangspunt (optioneel)

## Bedraad netwerk met printserver:

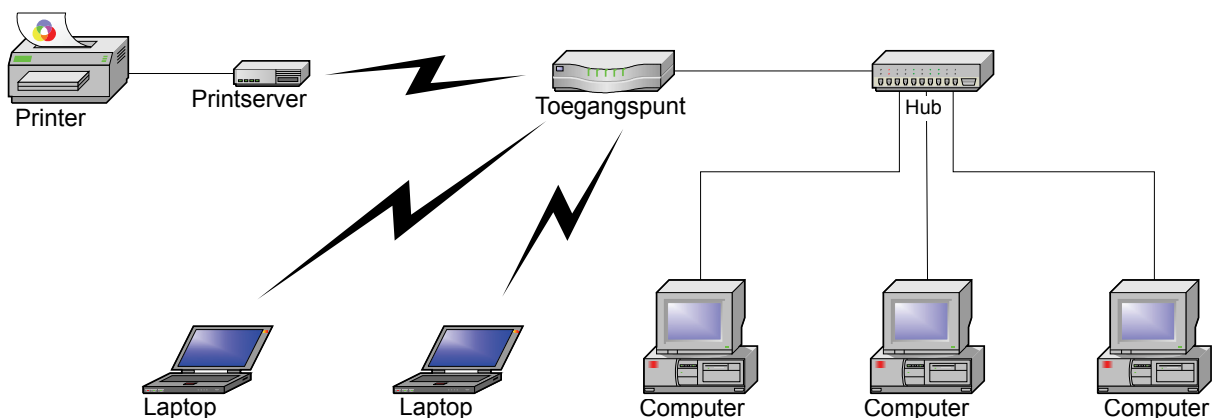


## Draadloos netwerk met printserver:

### Ad-Hoc modus (Peer to Peer) - Fabrieksinstellingen:



### Infrastructuurmodus (Toegangspunt):



## Standaard fabrieksinstellingen

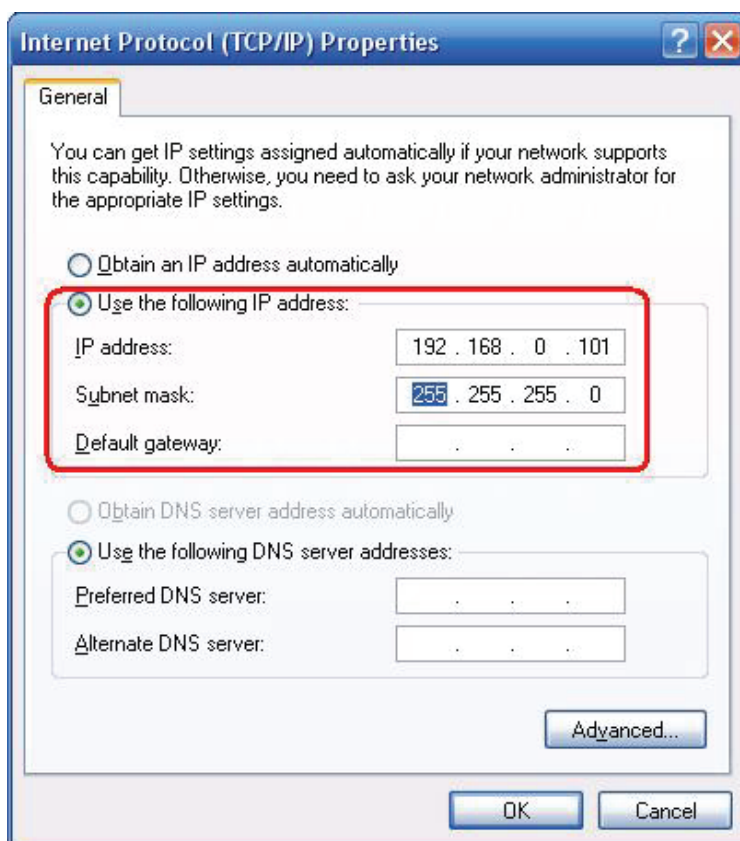
- Wachtwoord:
- Draadloze modus: Ad-Hoc (Peer-to-Peer)
- Kanaal: 6
- SSID: WLAN-PS
- IP-adres 192.168.0.10
- Subnetmasker: 255.255.255.0

### Hardware-installatie:

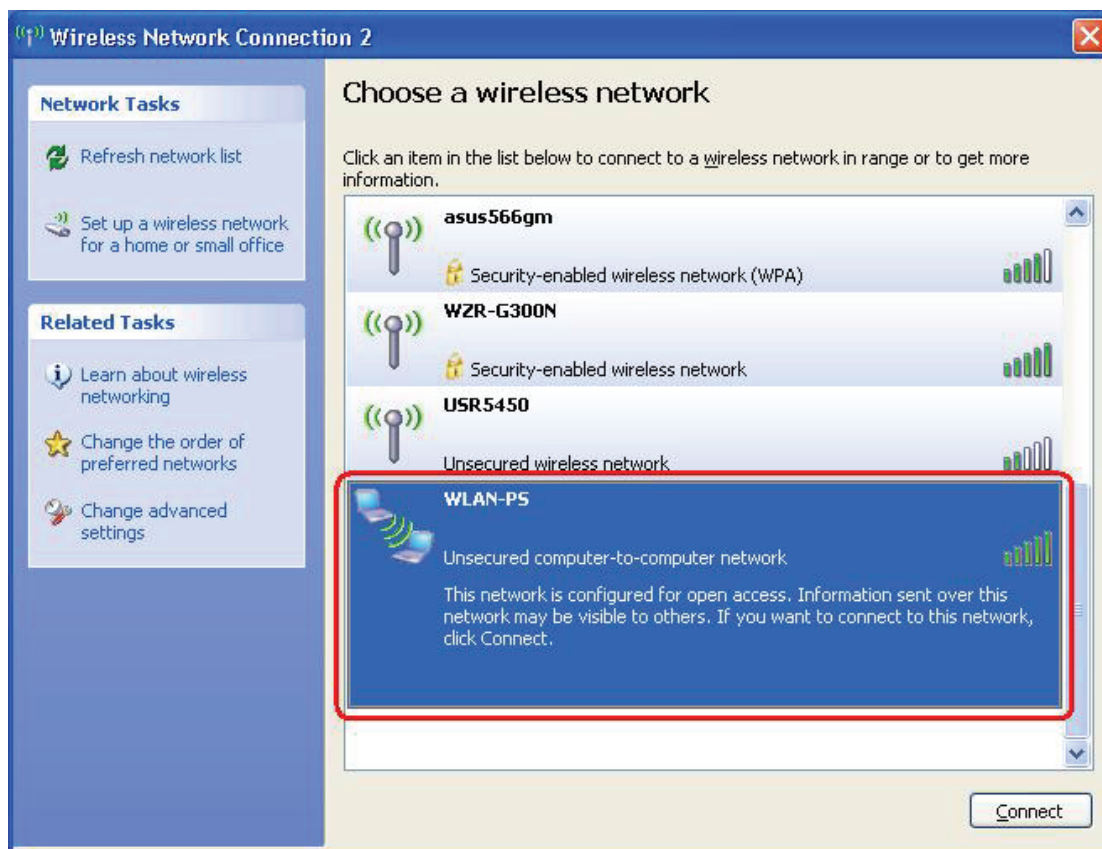
1. Zet de printer uit.
2. Sluit de printserver aan op uw printer met de bijgeleverde printerkabel.
3. Zet de printer aan.
4. Sluit de AC-voedingsadapter aan op de voedingsaansluiting op de printserver.
5. Wacht 40 seconden als onderdeel van de Power On Self Test (POST) van de printserver.

### Bereid uw computer voor om eerst draadloze printserver te verbinden (draadloze Ad-Hoc modus):

1. Geef een correct IP-adres op voor uw draadloze adapter, bijv. 192.168.0.101.



2. Zoek de draadloze printserver op met Windows Zero Configuration of het hulpprogramma van de leverancier van de draadloze adapter. Klik vervolgens op **Connect**.



Of

U kunt de **WPS**-functie gebruiken voor het instellen van het draadloze netwerk met een sterke beveiliging, zonder beveiligingsinstellingen handmatig te hoeven configureren.

1. Druk op en houd de **WPS**-toets, op elk apparaat en het draadloze toegangspunt afzonderlijk, voor drie seconden ingedrukt en laat het vervolgens los, de WLAN-LED van het apparaat zal uit gaan.
2. Wacht twee minuten om naar een ander apparaat te zoeken dat ook WPS geactiveerd heeft. Vervolgens verbinden en stellen de twee apparaten zelf een veilig netwerk in.

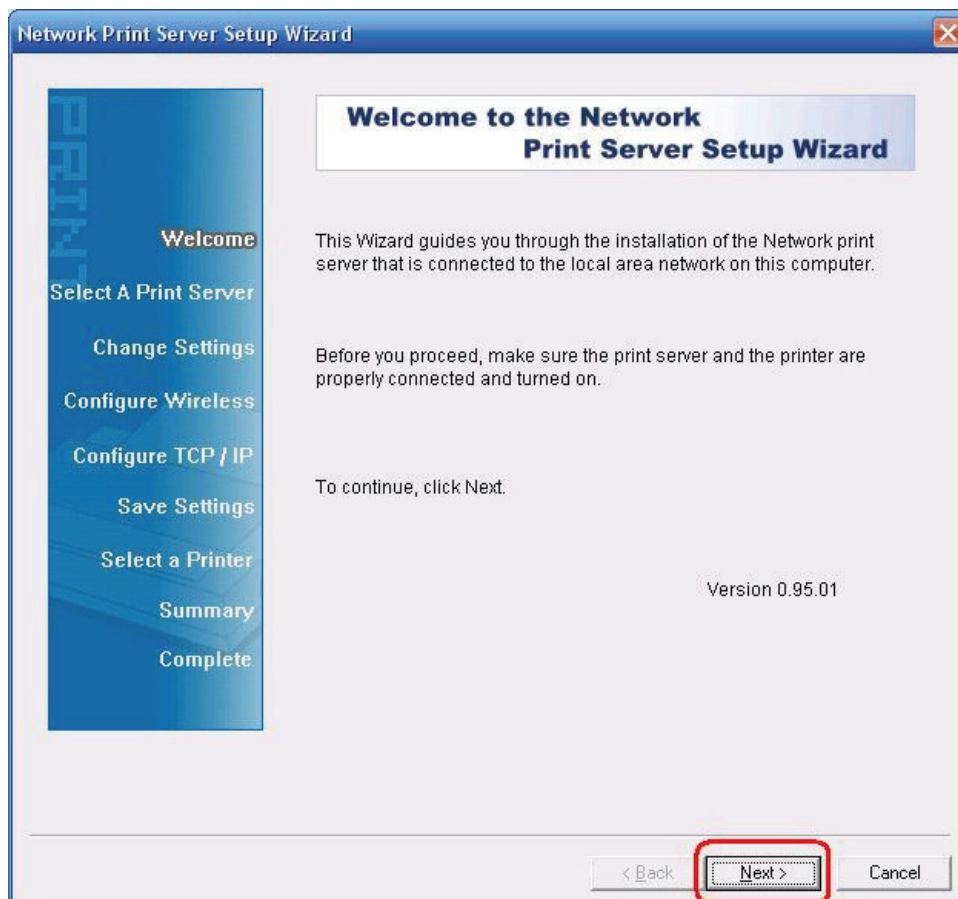
### Installatie van de software

1. Om netwerkcommunicatie met de printserver in te schakelen, moet uw computer een juiste IP-adres hebben, bijv. 192.168.0.101 (de standaard IP van de printserver is 192.168.0.10)
2. Plaats de setup-CD in uw CD-station. Het autorun-programma wordt gestart.

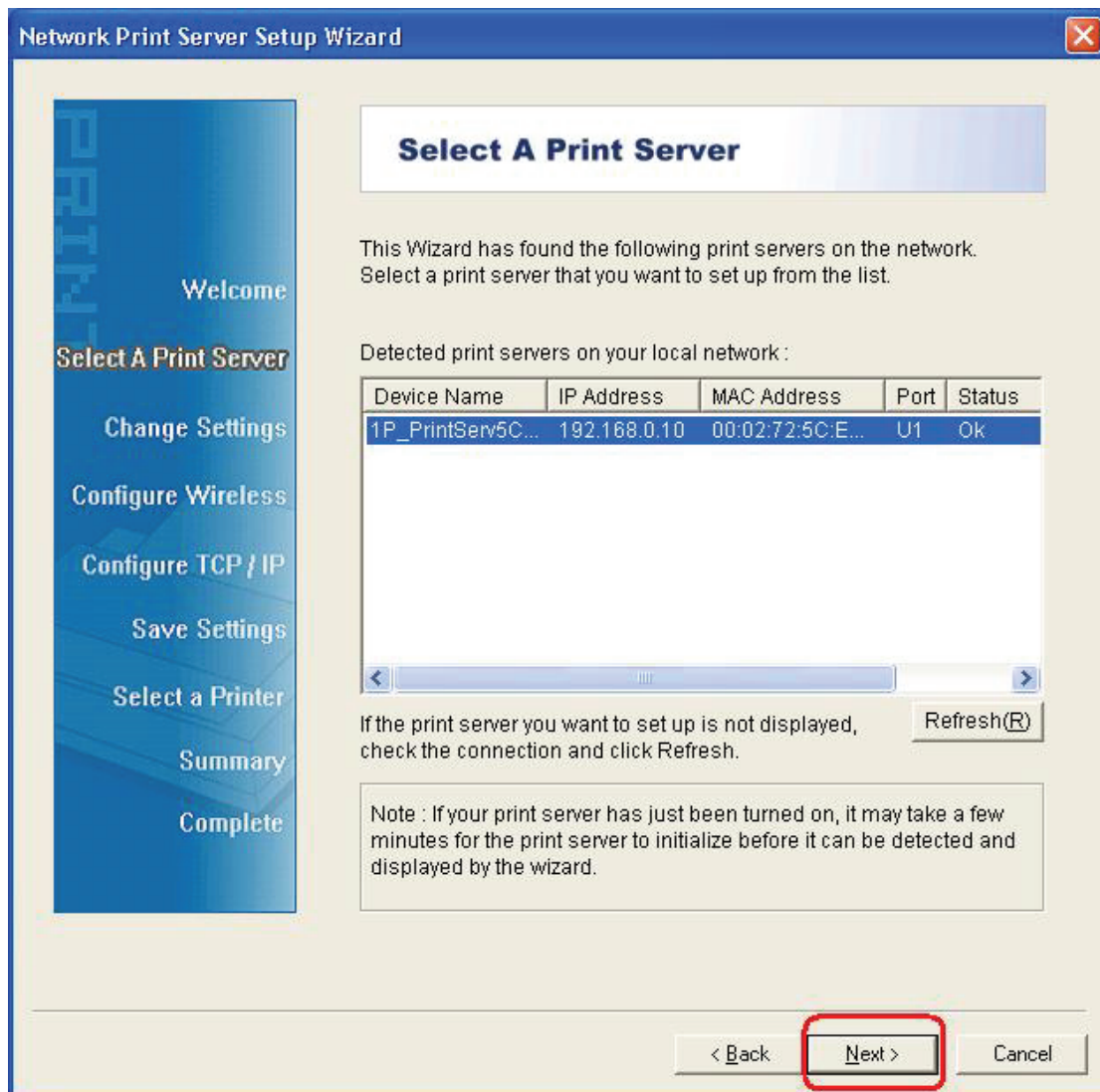
3. Kies **Setup Wizard** om de printserver te installeren en configureer de aangesloten printer.



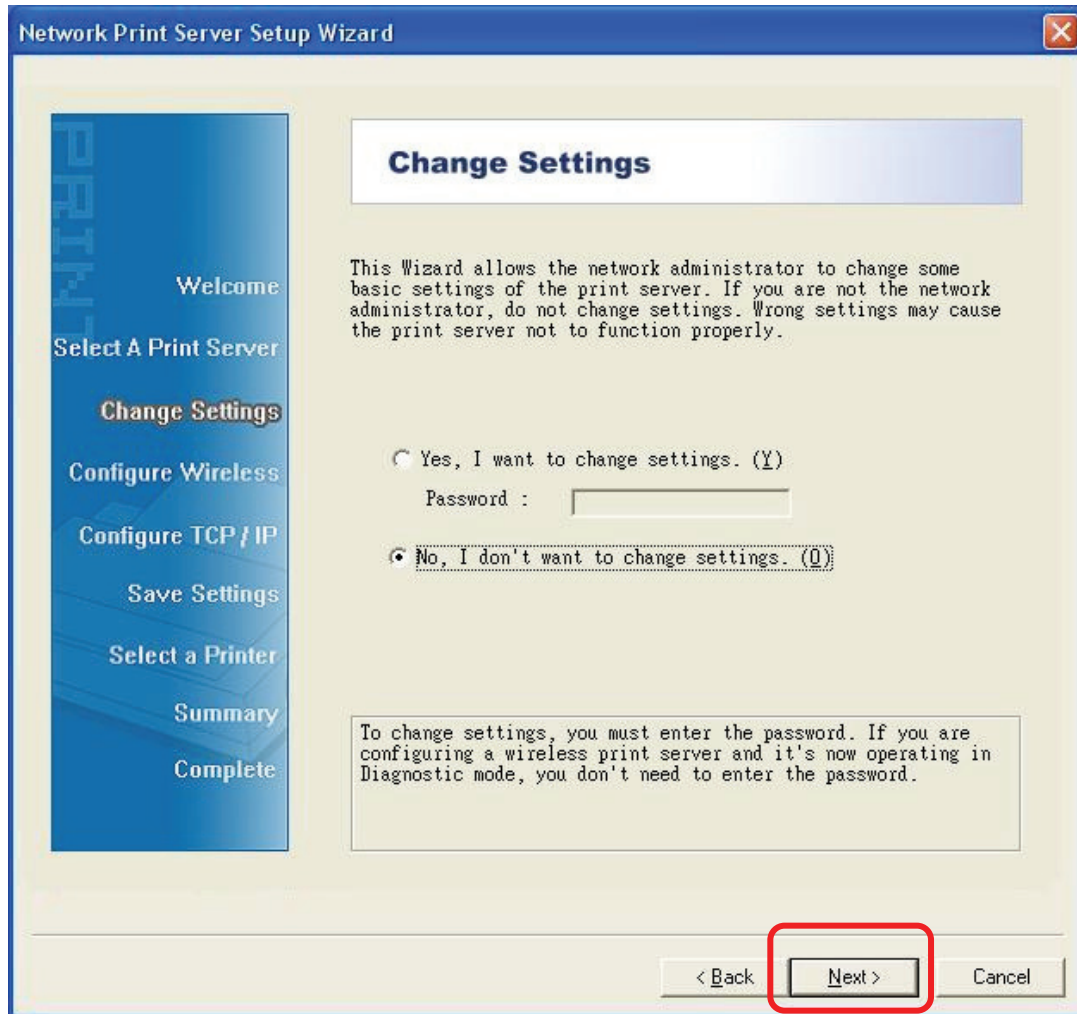
4. Klik op **Next**, de wizard zal automatisch de printserver detecteren.



5. Vanaf de “**Select A Print Server**”-scherm, selecteer de poort van de printserver dat u wilt configureren en klik op “**Next**”.



6. Op de “**Change Settings**”-scherm, selecteer “**No**” of “**Yes**”:



Klik op “**No**” als u wilt dat de draadloze printserver het standaard IP-adres en de standaardinstellingen blijft gebruiken:

- Wachtwoord:
- Ad-Hoc modus
- Kanaal: 6
- SSID: WLAN-PS
- Codering: geen
- DHCP-client: Uit
- IP-adres 192.168.0.10
- Subnetmasker: 255.255.255.0

Of

Klik op “**Yes**” als u de draadloze instellingen wilt wijzigen of een statisch IP-adres aan de printserver wilt toewijzen:

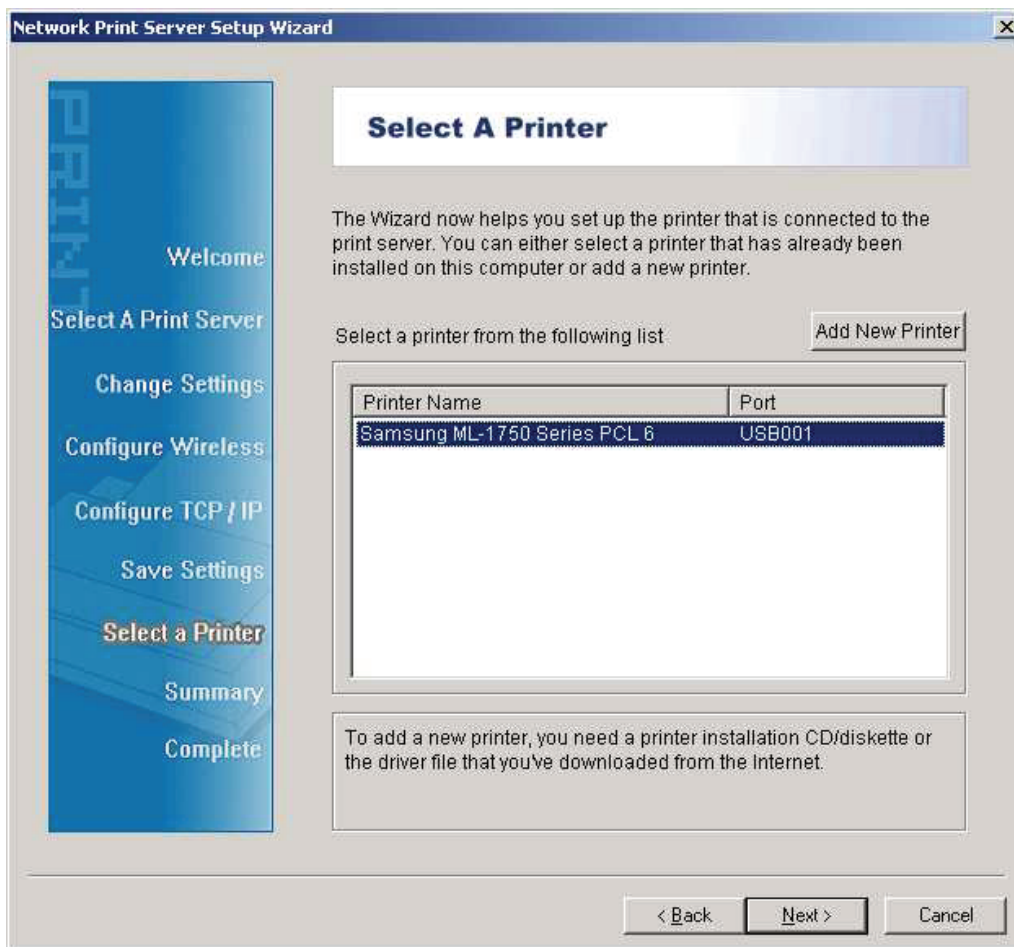
- Op de “**Basic Wireless Settings**”-scherm, selecteer “**Communication Type**” overeenkomstig uw netwerk:
  - Infrastructuur
  - Ad-Hoc

- Voer de juiste **SSID** van uw draadloze netwerk in.
  - **Kanaal**: optioneel
  - **Gegevensoverdrachtsnelheid**:
  - **Zendmodus**: selecteer "Auto" of overig
- Op de "**Wireless Security**"-scherm, schakel WEP/WPA/WPA2-encryptie in of uit, configureer volgens uw draadloze netwerk en klik op "**Next**".
- Op de "**TCP/IP Settings**"-scherm, specificeer een vast of een dynamisch IP-adres voor de printserver, een vast IP-adres wordt ten zeerste aanbevolen. Klik op "**Next**".

**Opmerking:**

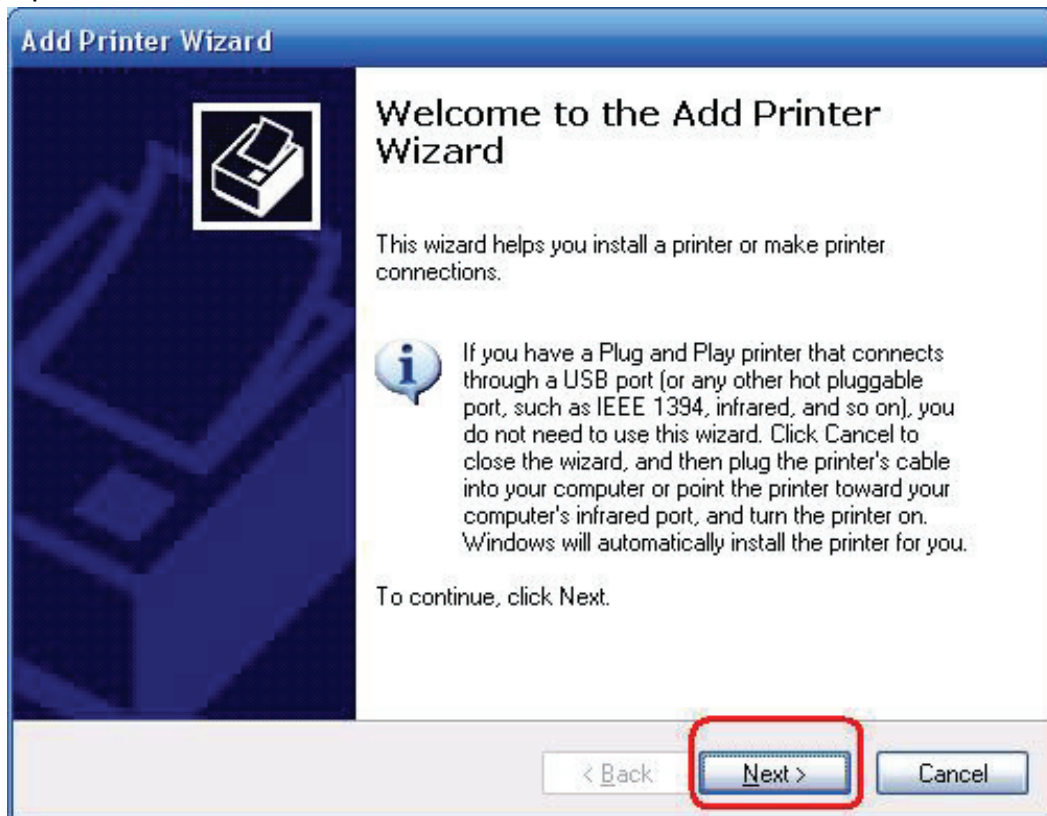
Het IP-adres van de printserver moet zich binnen dezelfde subnet als uw

7. In de installatie-wizard, selecteer een reeds geconfigureerde printserver uit de lijst, klik op "**Next**", "**Next**" en vervolgens "**Finish**" om de installatie te voltooien.
- of
- Selecteer "**Add New Printer**" als de printserver op een printer is aangesloten die niet eerder geïnstalleerd is en niet in de lijst verschijnt.

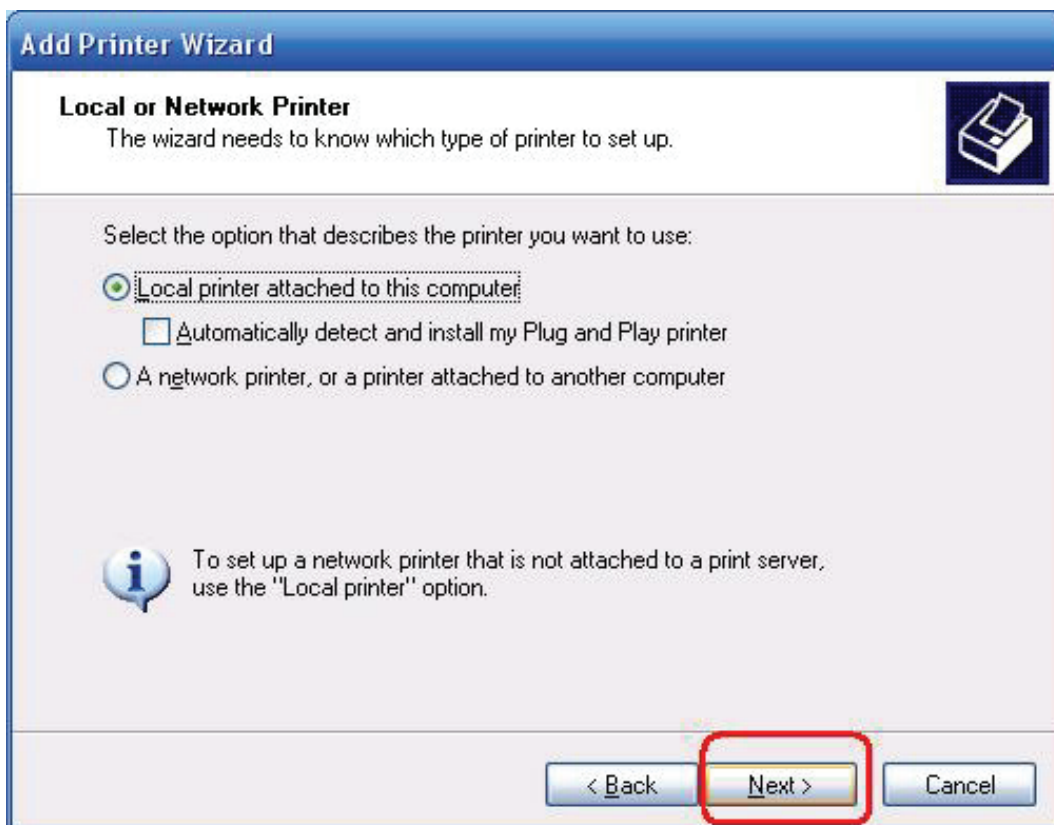




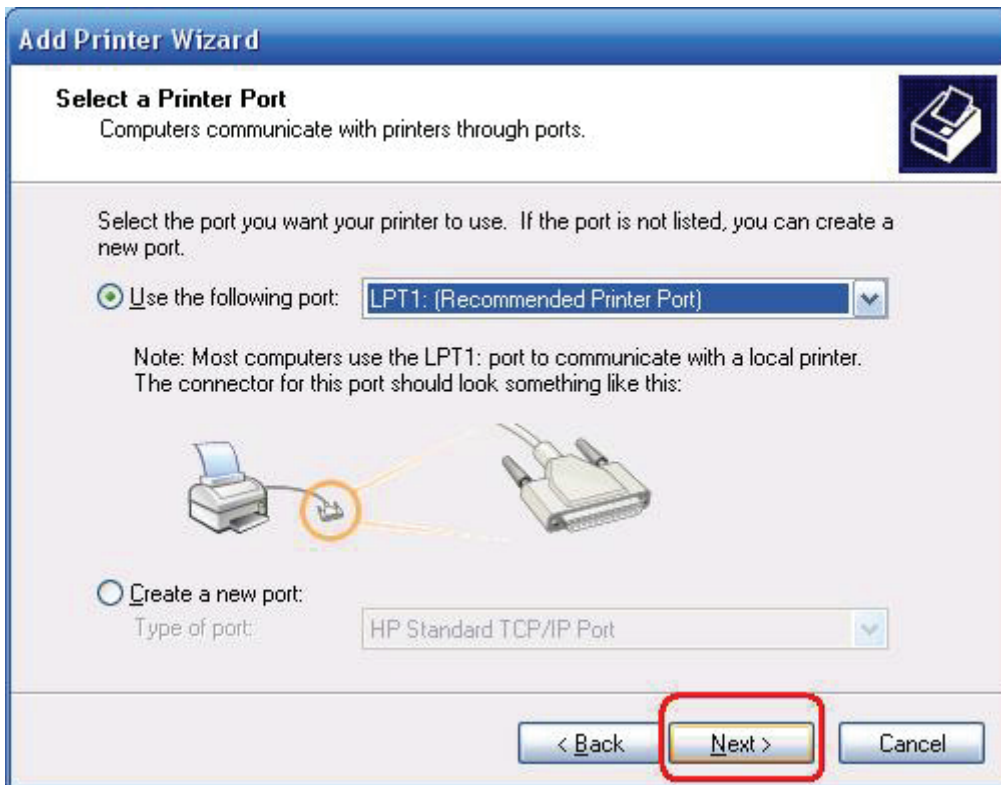
8. Klik op “Add New Printer” om “Windows Add Printer Wizard” te starten.



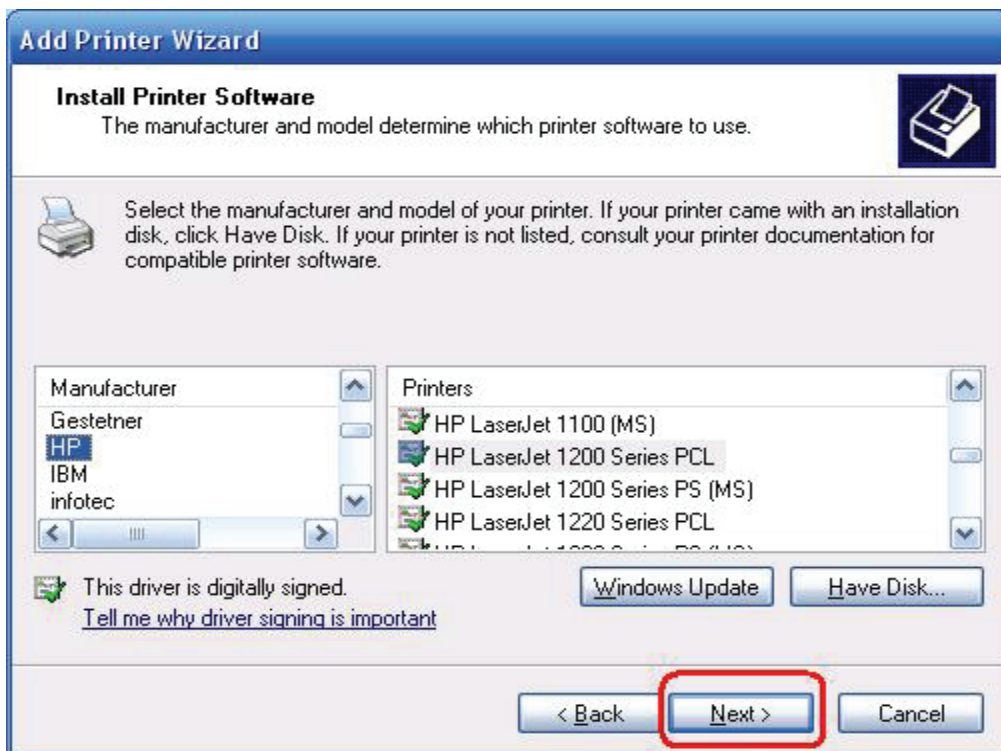
9. Klik op “Next” en selecteer “Local Printer”, zorg ervoor dat het “Automatically detect and install my Plug and Play printer”-selectievakje NIET aangevinkt is. Klik vervolgens op “Next”.



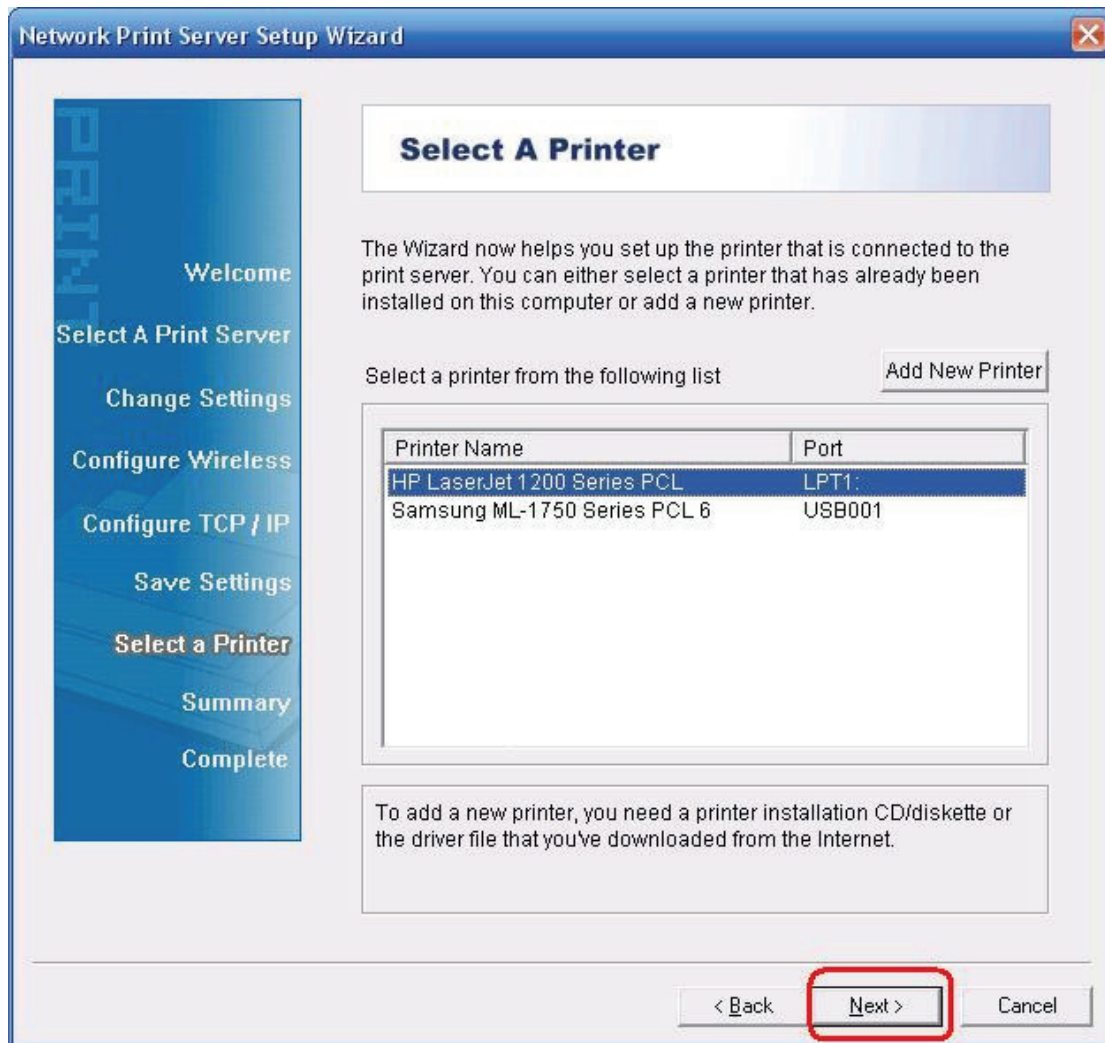
10. Zorg ervoor dat het “Use the following port”-keuzerondje is aangeklikt en selecteer “LPT1: (Recommended Printer Port)” uit de keuzelijst. Klik vervolgens op “Next”.



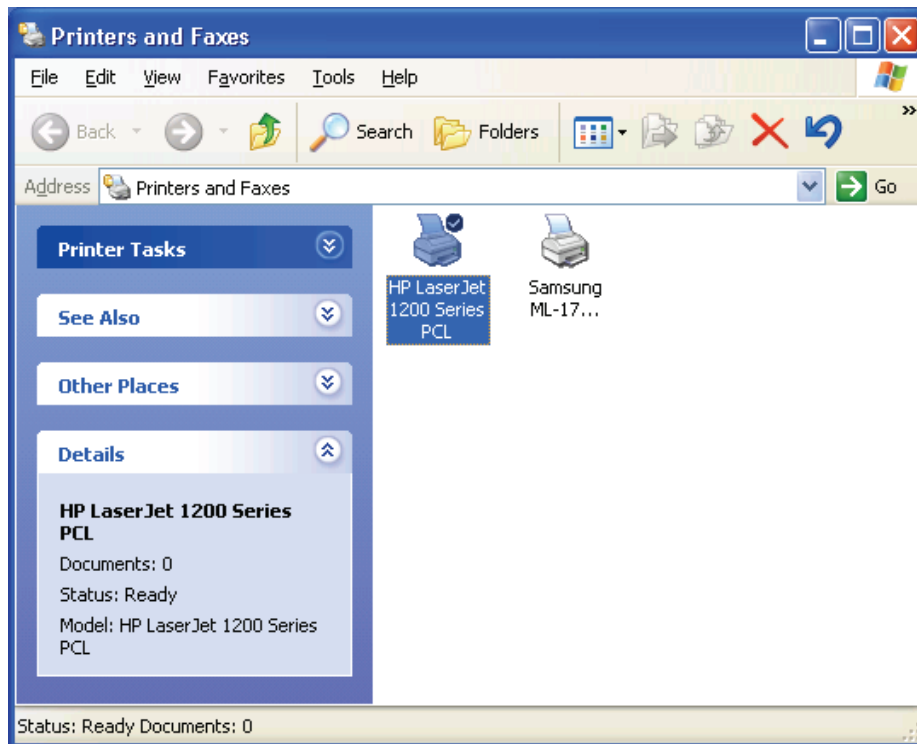
11. Selecteer “Manufacturer” en “Printer” uit de lijsten van het printerstuurprogramma. Klik vervolgens op “Next”.



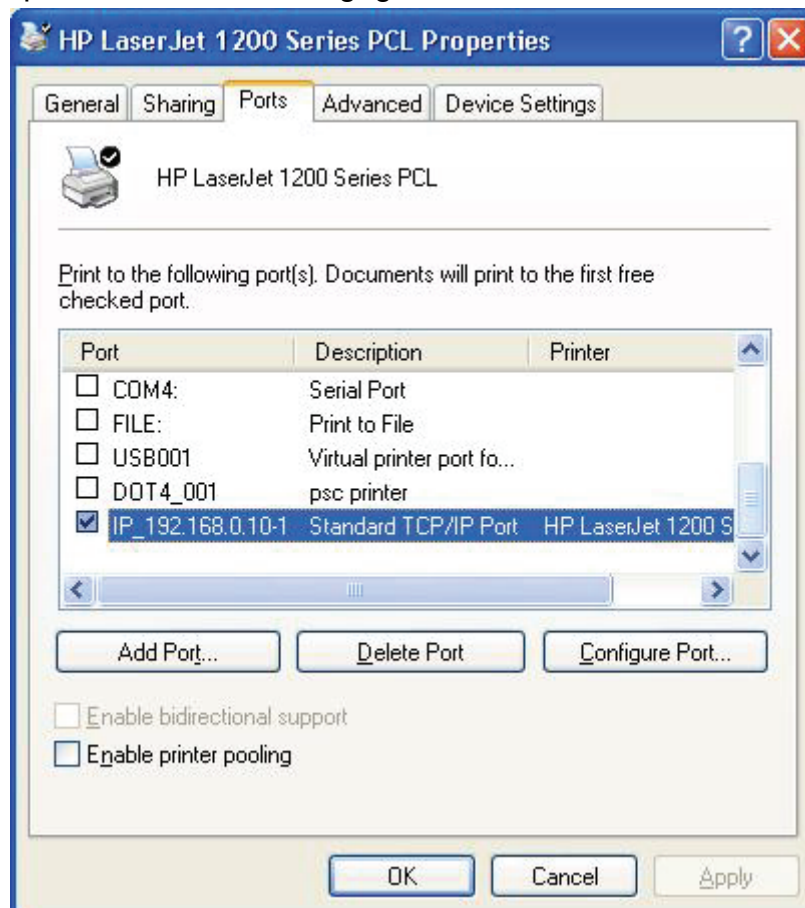
12. Als u het printerstuurprogramma al geïnstalleerd hebt, zal u worden gevraagd om het te houden of te vervangen. Klik op **“Next”**. Geef een naam voor de printer op en kies of u het de standaardprinter wilt maken. Klik vervolgens op **“Next”**.
13. Kies vervolgens of u de printer met andere netwerkgebruikers wilt delen en een testpagina wilt afdrukken (selecteer **“No”**), enz. **Next** en **“Finish”**.
14. In de installatie-wizard, voltooi de installatie door de geïnstalleerde printer in de **“Select a Printer”**lijst te markeren en klik op **“Next”**, **“Next”** en **“Finish”**.



15. In Windows, ga naar “**Start** ” -> “**Printers and Faxes**” en markeer uw nieuw geïnstalleerde printer.



16. Klik met de rechtermuisknop, selecteer “**Properties**” -> “**Ports**” en controleer of de poort van de printserver wordt weergegeven.



17. Ga naar “**General**”; klik op “**Print Test Page**” om de configuratie te controleren.

18. Klaar.

**Opmerking:**

Als u meer printservers wenst te installeren, start de installatie-wizard in uw startmenu van Windows: “**Start**” -> “**All Programs**” -> “**Network Print Server**” -> “**Standard TCP/IP Printer Port**” -> “**PSWizard**” en herhaal de installatieprocedure.

### **Hoe kan een printserverpoort handmatig worden gemaakt?**

1. In uw startmenu van Windows: **start** ->**All Programs** ->**Accessories** -> **System Tools** ->**Control Panel** -> **Hardware and Sound** ->**Printers**.
2. Zoek uw geïnstalleerde printerpictogram op, klik met de rechtermuisknop erop, selecteer “**Properties**” -> “**Ports**” -> “**Add Port**” -> “**Standard TCP/IP Port**” -> “**New Port**”-> “**Next**”.
3. Voer het exacte IP-adres van de printserver in dat u het hebt geconfigureerd. Klik op “**Next**”.
4. Selecteer“**Custom**” en klik op “**Settings**”.
5. Kies “**LPR**” en voer de naam van de wachtrij als “**lp1**” in.
6. Klik op“**OK**” -> “**Next**” -> “**Finish**”, om de wizard te voltooien.
7. Klik op “**Close**” ->“**Apply**” .
8. Nu, is de printserverpoort gemaakt.

### **Hoe kunnen de huidige instellingen van de printserver worden vastgesteld?**

1. Sluit de AC-voedingsadapter aan op de voedingsaansluiting op de printserver.
2. Wacht 40 seconden als onderdeel van de Power On Self Test (POST) van de printserver.
3. Druk op en houd de reset-knop gedurende 8 seconden ingedrukt en laat het los.
4. Vervolgens neemt de testpagina de huidige instellingen voor de printserver op en zal worden afgedrukt.



\* Alle inhoud en specificaties zijn zonder kennisgeving onderhevig aan verandering. Alle andere merk- en productnamen hierin gebruikt kunnen geregistreerde handelsmerken zijn van hun betreffende eigenaren.