



USB 2.0 DOCKING STATION



Benutzerhandbuch

Eigenschaften und Spezifikationen :

Funktion	<ul style="list-style-type: none"> ✧ Kompatibel mit Notebook- und Desktop-PCs ✧ Zwei USB 2.0 Downstream Link Anschlüsse Hub ✧ Ein PS/2-Anschluss für Tastatur ✧ Ein PS/2-Anschluss für Maus ✧ Ein serieller Anschluss (RS-232) ✧ Ein paralleler Anschluss (Standard IEEE-1284 Parallel-Anschluss) ✧ Ein USB Host Link ✧ Ein LAN Link Anschluss
-----------------	--

Schnittstelle	<ul style="list-style-type: none"> ✧ Universal Serial Bus (USB) Version: 2.0/1.1
Anschluss- liste	<ul style="list-style-type: none"> ✧ Ein Upstream Anschluss (USB B-Typ) ✧ Zwei USB 2.0 Downstream Anschlüsse (USB A-Typ) ✧ Ein PS/2 Anschluss für Tastatur, 6-Pin Mini-Din-Anschluss (Buchse). ✧ Ein PS/2 Anschluss für Maus, 6-Pin Mini-Din-Anschluss (Buchse). ✧ Ein serieller Anschluss, DB 9-Pin-Anschluss (Stecker). ✧ Ein paralleler Anschluss (Standard IEEE-1284 Parallel-Anschluss) DB 25-Bin-Anschluss (Buchse). ✧ Ein USB Host Link Anschluss (USB Mini B Type) ✧ Ein RJ45 (LAN) Anschluss ✧ Ein Gleichstrom-Bananenstecker
Kabel	<ul style="list-style-type: none"> ✧ USB-Anschlusskabel (A zu Mini-B)
Übertragungs- geschwindigkeit	<ul style="list-style-type: none"> ✧ USB2.0-Hub - Datenübertragungsgeschwindigkeit: High-Speed bis zu 480Mbps.
Stromversorgung	<ul style="list-style-type: none"> ✧ 5V Netzadapter.

Anforderungen :

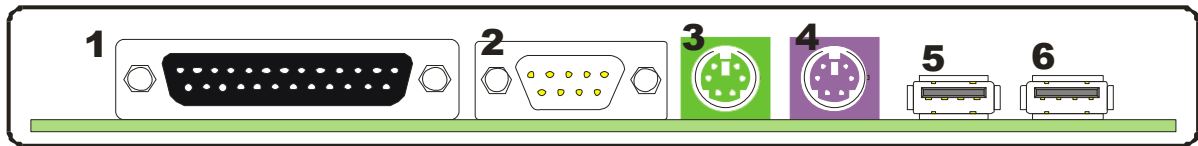
- ✧ USB 2.0 Host-Karte oder USB 2.0-HUB.
- ✧ Windows 2000, Windows XP, Windows ME oder Windows 98SE Betriebssystem

Packungsinhalt :

Auswahl
7 in 1 Docking Station
USB-Kabel
Benutzerhandbuch
Netzadapter
Treiber-CD

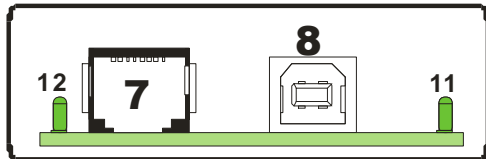
Hardware-Installation :

Anschluss-Übersicht:

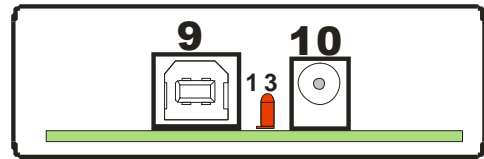


Vorderseite

- | | | |
|---------------------------------|--------------------------------|---------------------------|
| 1. Paralleler Anschluss (DB25P) | 3. PS/2 Maus (Mini-Din 6P) | 5. USB Anschluss1 (A-Typ) |
| 2. Serieller Anschluss (DB9P) | 4. PS/2 Tastatur (Mini-Din 6P) | 6. USB Anschluss2 (A-Typ) |



Linke Seite



Rechte Seite

- | | |
|------------------------------|---|
| 7. USB 2.0 Ethernet (RJ-45) | 9. Upstream Anschluss (B-Typ) |
| 8. USB 1.1 Host Link (B-Typ) | 10. Netzanschluss (Gleichstrom-Stecker) |



LED

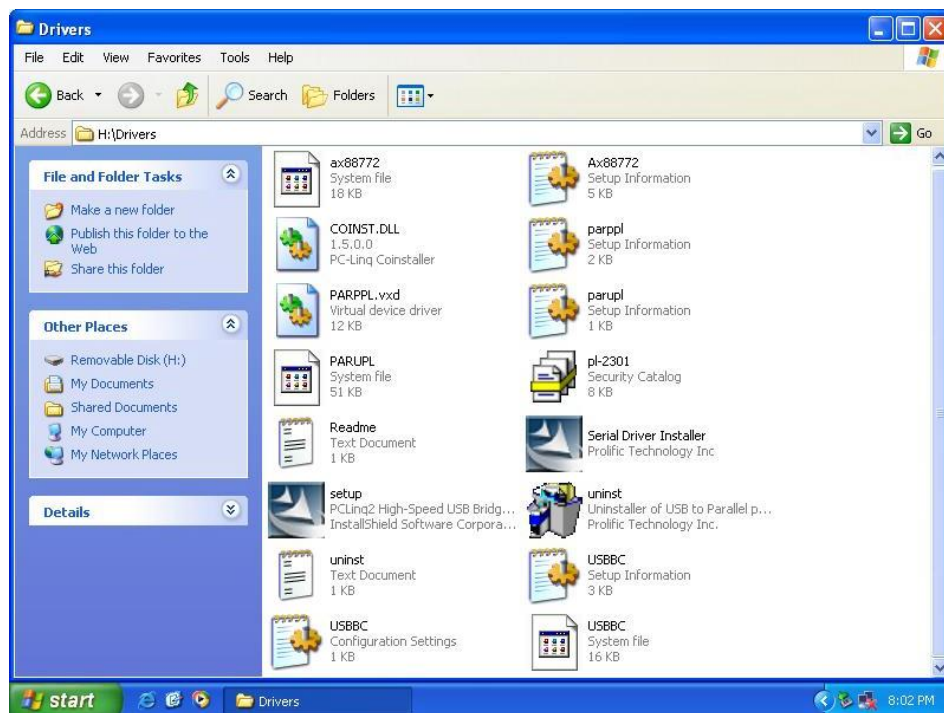
- | | | |
|--------------------------|------------------|---------------------------|
| 11. Stromversorgungs-LED | 12. LAN Link-LED | 13. "Host Link aktiv" LED |
|--------------------------|------------------|---------------------------|

Software-Installation : (Erstens)

Schritt1 : Legen Sie die Installations-CD in das CD-ROM-Laufwerk.

Schritt 2 : Klicken Sie doppelt auf den “Drivers”-Ordner, um den Treiber (für seriellen Anschluss & Host-Link) zu installieren.

Schritt 3 : Klicken Sie doppelt auf „Serial Driver Installer”.



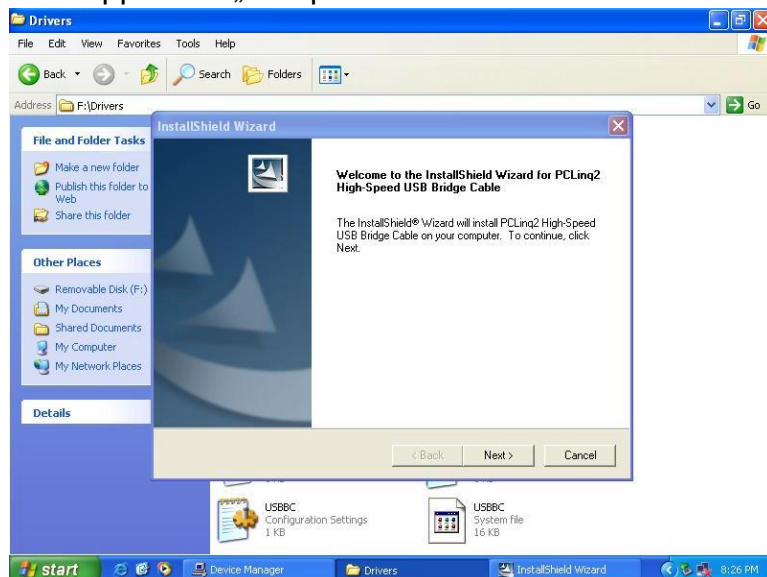
Schritt 4: Klicken Sie auf “Weiter”.



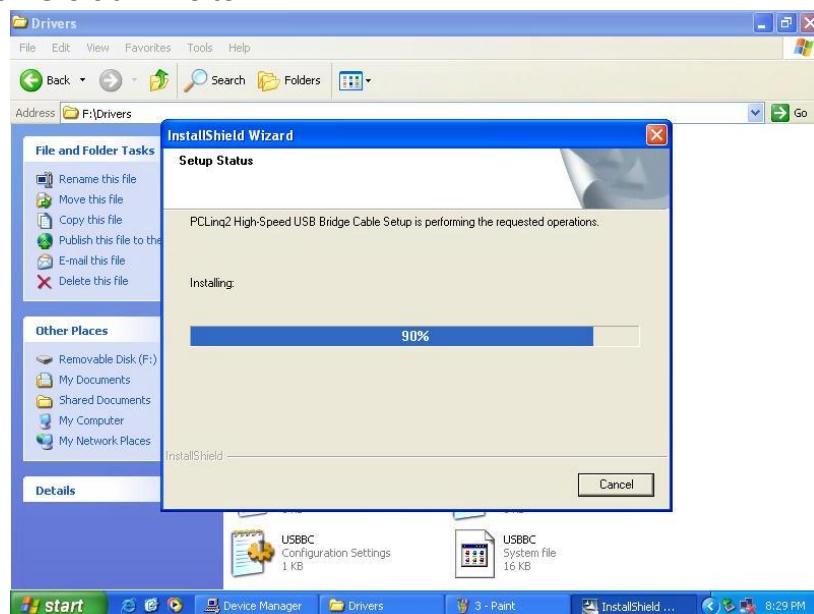
Schritt 5: Klicken Sie auf “Fertigstellen”.



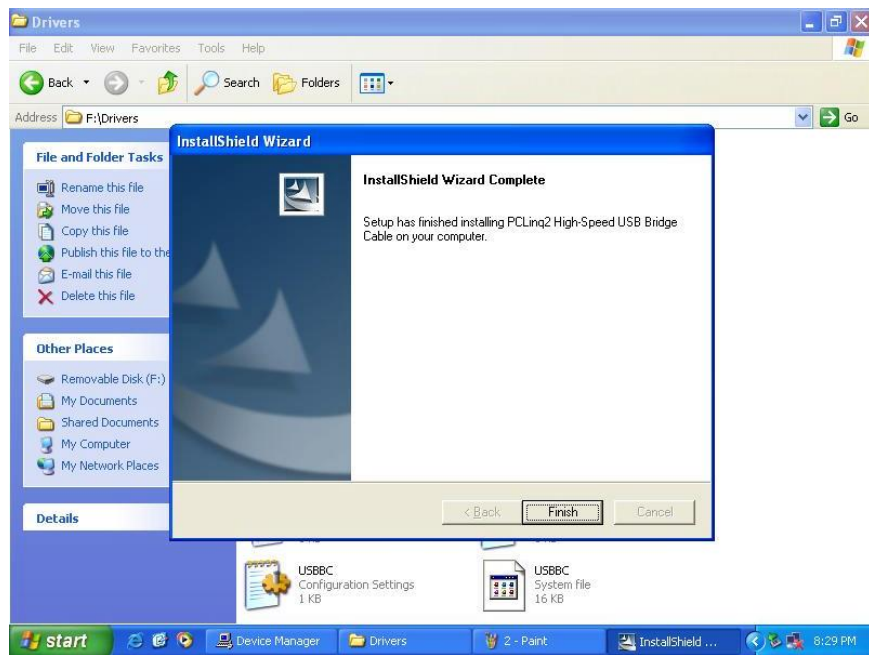
Schritt 6 : Klicken Sie doppelt auf „Setup“.





Schritt 7 : Klicken Sie auf "Weiter".



Schritt 8 : Klicken Sie auf "Fertigstellen".



Schritt 9 : Starten Sie Ihren Computer neu.

Schritt 10: Auf Ihrem Desktop erscheint das neue Symbol als  PCLinq2 (ANSI)  PCLinq2 (UNICODE) .

Treiber-Installation :

Schritt1 : Schließen Sie die Stromversorgung an (Netzadapter an den Stromanschluss auf der rechten Seite der Docking Station).

Schritt 2 : Schließen Sie das USB-Kabel an (PC zum USB Upstream Anschluss auf der rechten Seite der Docking Station).

Schritt 3 : Der PC erkennt die Docking Station als neue Hardware.



Schritt 4: Klicken Sie auf "Weiter", um fortzufahren.



Schritt 5: Wählen Sie "CD-ROM Laufwerk" und klicken Sie auf "Weiter", um fortzufahren.



Schritt 6: Klicken Sie auf "Weiter", um fortzufahren.



Schritt 7: Klicken Sie auf "Fertigstellen".



Schritt 8: Klicken Sie auf "Weiter", um fortzufahren.



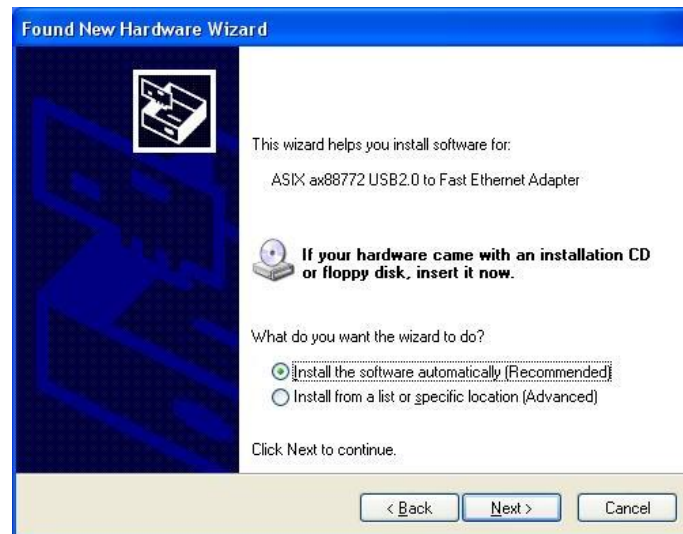
Schritt 9: Klicken Sie auf "Weiter", um fortzufahren.



Schritt 10: Wählen Sie "CD-ROM Laufwerk" und klicken Sie auf "Weiter", um fortzufahren.



Schritt 11: Klicken Sie auf "Weiter", um fortzufahren.



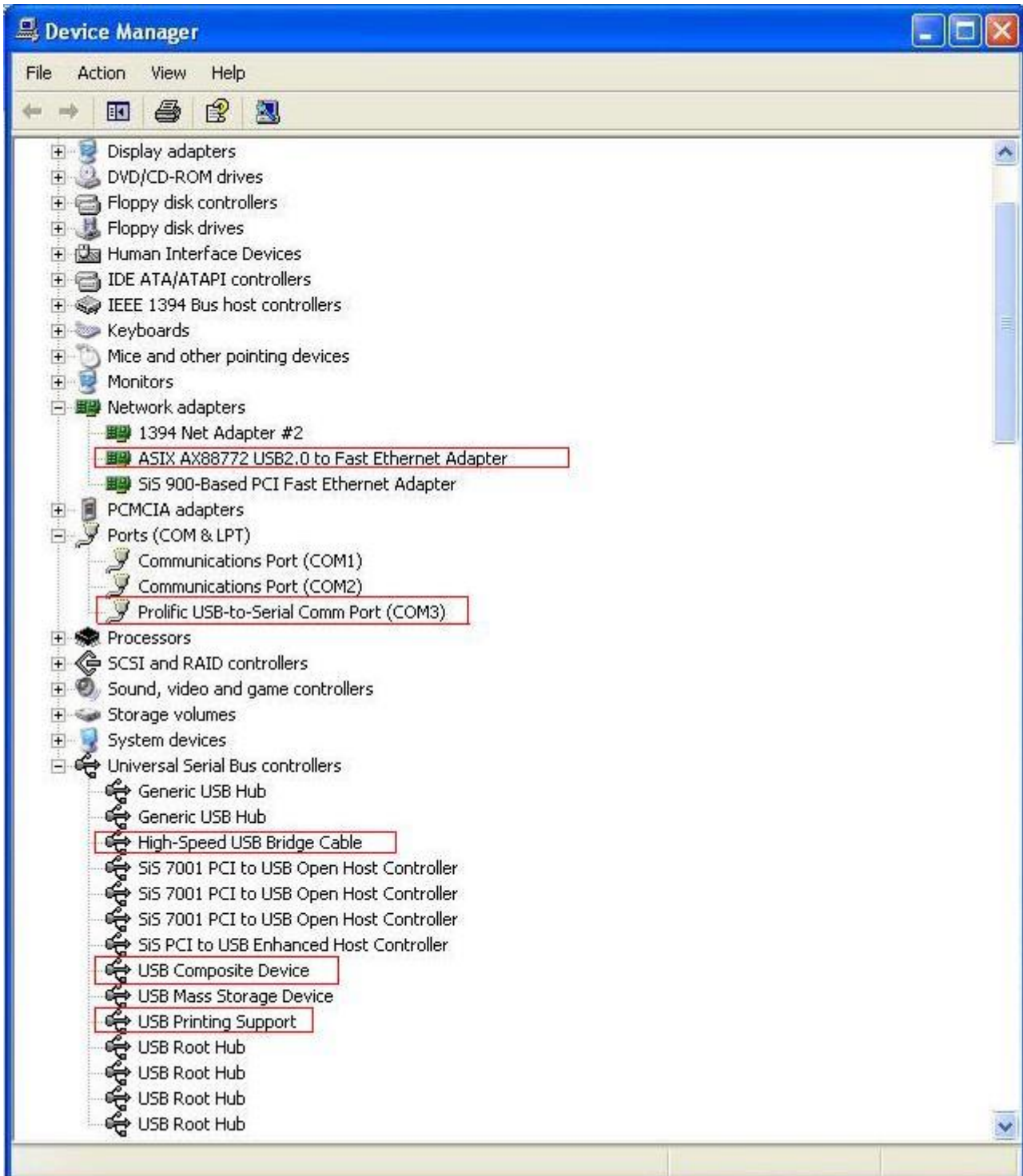
Schritt 12: Klicken Sie auf “Trotzdem fortsetzen”, um fortzufahren.



Schritt 13: Klicken Sie auf “Fertigstellen”.



Schritt 14: Vergewissern Sie sich im Geräte-Manager, dass der Treiber richtig installiert wurde.





Schritt 15: Verbinden Sie die Geräte mit der Docking Station und schließen Sie den Netzadapter sowie das USB-Kabel an. Das Gerät ist jetzt betriebsbereit.

P.S.: Die Menüführung der Treiber-Installation kann je nach Betriebssystem abweichen.

Ausführen des PC-Linq2 Programms (für USB Host-Link)

Schritt 1 : Verbinden Sie das USB-Kabel mit dem einen PC.

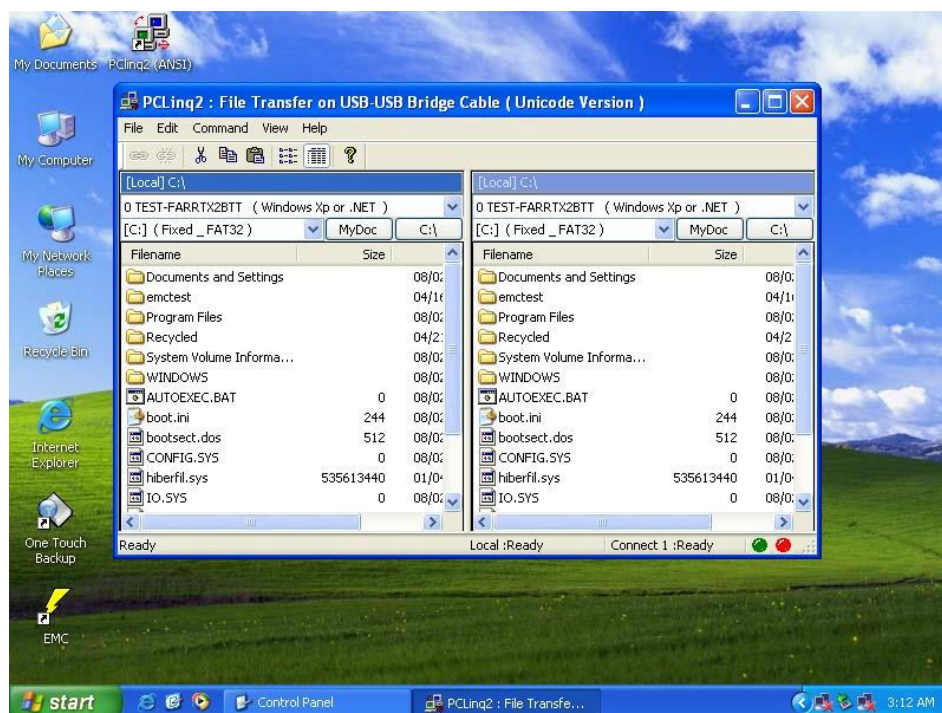
Schritt 2 : Verbinden Sie das USB-Kabel mit dem anderen PC.

Schritt 3 : Klicken Sie doppelt auf das Symbol "PCLinq2"  PCLinq2 (ANSI)  PCLinq2 (UNICODE) auf Ihrem Desktop.



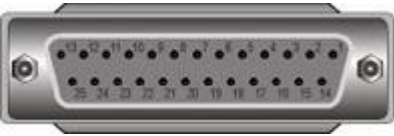

P.S.: PCLinq2(ANSI) nur für englischsprachige Fenster.

PCLinq2(UNICODE) für Fenster in allen Sprachen.

Schritt 4: Zwei PCs erscheinen wie unten dargestellt. Sie können den Host Link jetzt mit diesem Anwendungs-Tool auch auf dem anderen PC für die Funktionen "Kopieren", "Löschen" oder "Datei öffnen" nutzen.



Anhang

6-Pin Mini Din	 <p>6-Pin Mini Din-Buchse</p>	Wird für I/O-Anwendungen genutzt: Maus, Tastatur. Der 6-Pin Mini Din-Anschluss verfügt über 6 kreisförmig angeordnete Anschlussstifte. Auch als PS/2-Anschluss bekannt.
DB9	 <p>DB9-Stecker</p>	Für serielle Anwendungen: Modem. Der DB9-Stecker verfügt über 9 Anschlussstifte, die in zwei Reihen übereinander angeordnet sind. Die obere Reihe besteht aus 5 und die untere aus 4 Anschlussstiften.
DB25	 <p>DB25-Buchse</p>	Für parallele Anwendungen: Drucker. Die DB25-Buchse verfügt über 25 Anschlussstifte, die in zwei Reihen übereinander angeordnet sind. Die obere Reihe besteht aus 13 und die untere aus 12 Anschlussstiften.
8-Pin RJ-45	 <p>8-Pin RJ-45-Stecker</p>	Für Sprach- und Datenanwendungen: pbx, Netzwerkverbindungen, unintelligente Datenstationen, Kassenterminal. Der RJ-45-Stecker hat 8 Positionen und 8 Leiter, die in einer einzigen Reihe angeordnet sind.

Hinweise: Für PS2 /Serieller Anschluss /Parallelanschluss-Führung (Unterstützt kein Hot Plug and Play)

***** Wenn Sie eine PS2-Maus oder Tastatur über einen seriellen und parallelen Anschluss verwenden möchten, verbinden Sie diese Geräte zunächst mit der Docking Station und schließen Sie dann den Netzadapter und das USB-Kabel an und starten den Computer ganz normal.