



KAMERA INTERNETOWA USB 2.0



**Instrukcja użytkownika
DA-71810**

Wprowadzenie

Dziękujemy za zakup cyfrowej kamery internetowej nowej generacji. Kamerę internetową można podłączyć do portu USB komputera. Praca w trybie Plug and Play i transmisja w czasie rzeczywistym czynią ją idealną kamerą internetową. Dzięki niewielkim rozmiarom, łatwości przenoszenia, wysokiej rozdzielczości i dużej szybkości, Twoje życie nabierze barw, a komunikacja z całym światem zyska nowy wymiar i wyrazistość.

Specyfikacja techniczna

- * Wysokiej rozdzielczości kolorowa matryca CMOS
- * Rozdzielczość: 300k pikseli (interpolowana do 30M)
- * Format wideo: 24 bity True Color
- * Interfejs: USB 2.0, kompatybilny z USB 1.1
- * Szybkość transmisji:

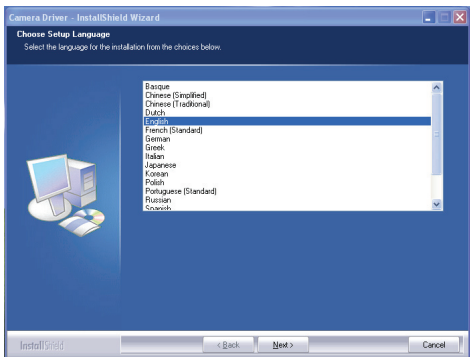
640*480	25 klatek/sekundę
2560*1920	15 klatek/sekundę
6324*4742	15 klatek/sekundę
- * Zakres dynamiki: ≥ 72 db
- * Odległość obrazowania: 5 cm do nieskończoności
- * Zintegrowana kompresja obrazu
- * Automatyczny balans bieli
- * Automatyczna kompensacja kolorów
- * Ręczne zdjęcia migawkowe (wymagany przycisk zdjęć migawkowych)
- * Wbudowany mikrofon

Wymagania systemowe

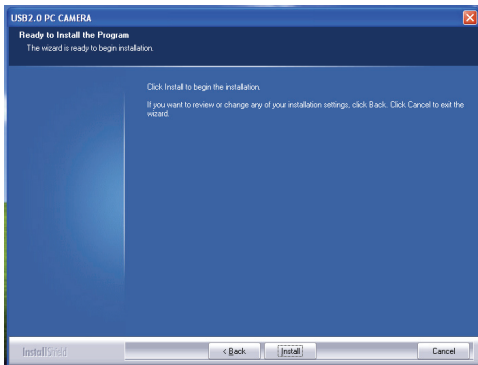
- * Komputer kompatybilny z IBM PC lub notebook z portem USB
- * Procesor Pentium 200 lub szybszy
- * System operacyjny WIN XP/VISTA/7/ LINUX /MAC
- * Ilość wolnego miejsca na dysku ≥ 20 MB
- * Napęd CD-ROM
- * Pamięć wewnętrzna ≥ 32 MB
- * Karta graficzna VGA z obsługą DirectX

Instalacja sterownika (WINDOWS XP)

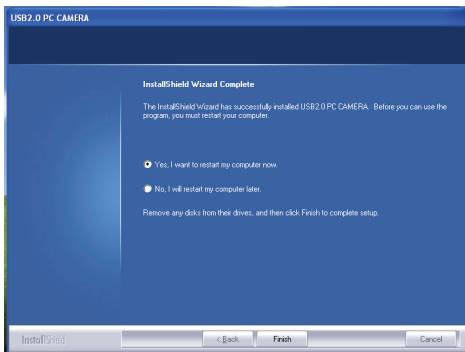
Podłącz kamerę do komputera. Gdy system odnajdzie nowy sprzęt, umieść płytę „CD Driver” w napędzie CD-ROM. Automatycznie wyświetli się okno przedstawione poniżej.



Kliknij „Next”.



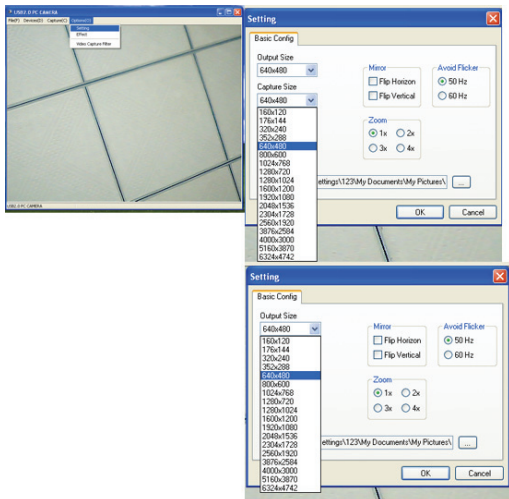
Kliknij „Install”.



Kliknij „Finish”.

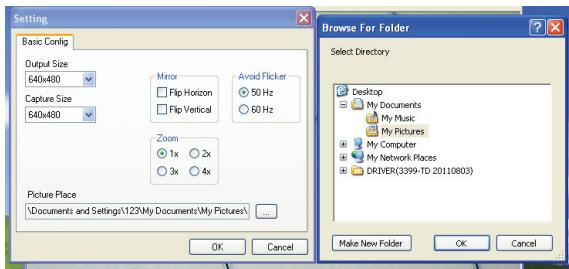
Po zainstalowaniu sterownika zrestartuj komputer.

Na pulpicie komputera kliknij „USB 2.0 PC CAMERA”, a następnie kliknij menu „Options”.



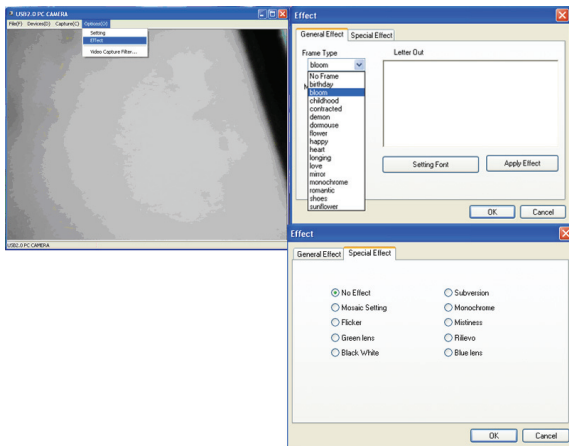
Za pomocą opcji Setting (*ustawienia*) wybierz żądany format wyjściowy i format przechwytywania. Maksymalna dynamiczna rozdzielczość interpolowana (programowa): 30 Mega pikseli (6324*4742); oraz pozostałe opcje: 4000*3000/3876*2584/2560*1920/2034*1728/2048*1536/1600*1200/1280*1024/640*480/352*288/320*240/176*144/160*120.

Domyślnym miejscem zapisu przechwyconego zdjęcia jest katalog „My Pictures” w folderze „My Documents”. Miejsce zapisu możesz określić samodzielnie, patrz poniżej:




Uwaga: rozdzielczość zdjęcia przechwytywanego z kamery wynosi 300k pikseli (640*480). Aby zrobić zdjęcie, naciśnij przycisk zdjęć migawkowych. Przytrzymanie przycisku, przez 3 sekundy i ponowne naciśnięcie przycisku uruchamia funkcję efektów specjalnych. Ponowne przytrzymanie przycisku, przez 3 sekundy i jego naciśnięcie przywraca funkcję zdjęć migawkowych.

Wybór „Typu kadru, wprowadzanie tekstu oraz konfiguracja mozaiki”

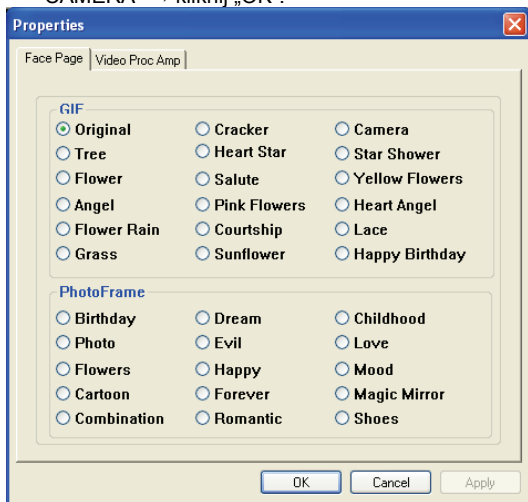


1. Z listy „Frame Type” wybierz ulubiony efekt specjalny i kliknij „OK”.
2. W pole „Letter Out” wprowadź żądany tekst → kliknij „Apply Effect” → wprowadzone słowa pojawią się w oknie wideo „USB 2.0 PC CAMERA” → aby zakończyć kliknij „ok”.
3. Dla opcji „mosaic setting”, dostępnej w oknie efektów

specjalnych, użyj przycisku rozwijalnego „” → aby wyświetlić obraz w różnych wersjach efektu „mozaiki”.

Zakres ustawień mozaiki: 0~24.


- Wybierz menu „options” → wybierz opcję „Video Capture...” → pojawi się okno „Properties” → w zakładce „Face Page” wybierz efekt specjalny → efekty specjalne pojawią się w oknie „USB 2.0 PC CAMERA” → kliknij „OK”.

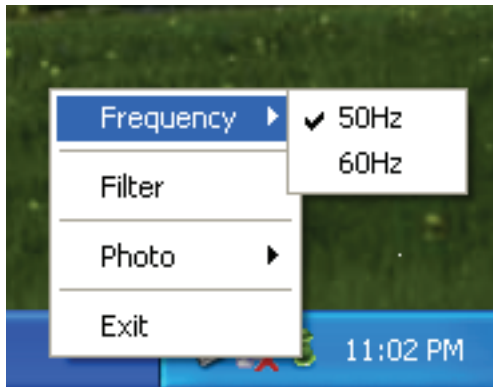


- „Skrót”

W prawym, dolnym rogu pulpitu znajdziesz następującą



ikonę skrót „”. Kliknij tę ikonę, aby ustawić efekty specjalne/częstotliwość.



Uwaga:

- Nie dotykaj kamery palcami ani ostrymi lub szorstkimi przedmiotami. Elementy optyczne należy czyścić miękką, bawełnianą ściereczką.
- Nie używaj niniejszego urządzenia w miejscach o bardzo wysokiej lub niskiej temperaturze, bądź w pomieszczeniach zapyłonych.
- Nie rzucaj produktem, ponieważ możesz go w ten sposób zniszczyć.