



WEBCAM USB 2.0



Gebbruikershandleiding DA-71810

Productintroductie

Dank u voor het gebruik van de nieuwe generatie digitale webcam. Deze webcam werkt met een USB-poort aan te sluiten op de PC. Het is een ideale webcam voor de plug en play en real-time overdracht. Het mini formaat, gemakkelijk dragen, de hoge resolutie en hoge snelheid zullen uw leven kleurrijker en uw lange afstandscommunicatie, fris en levendig maken.

Technische specificatie

- * Hoge resolutie CMOS kleurensensor
- * Resolutie: 300 K pixels (geïnterpoleerd 30 M)
- * Bestandsindeling van de video: 24 bit True Color
- * Interface: USB2.0, compatibel met USB1.1
- * Overdrachtssnelheid:

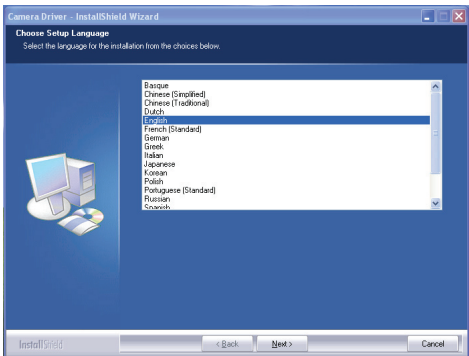
640 x 480	25 frames/seconde
2560 x 1920	15 frames/seconde
6324 x 4742	15 frames/seconde
- * Dynamisch bereik: ≥ 72 dB
- * Beeldafstand: 5 cm tot oneindig
- * Ingebouwde afbeeldingscompressie
- * Automatische witbalans
- * Automatische kleurencompensatie
- * Handmatige momentopname (Snapshot-knop is hiervoor nodig)
- * Met microfoon.

Systemeisen

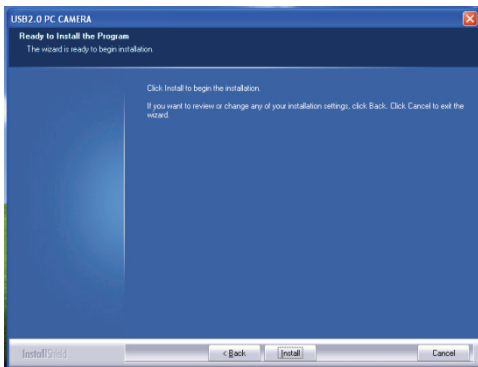
- * IBM PC compatibele computer of notebook met USB-poort
- * Pentium 200 of hogere CPU
- * WIN XP/VISTA/7/LINUX/MAC-systeem
- * Vrij ruimte op de harde schijf ≥ 20 MB
- * CD-ROM-station
- * Interne opslag ≥ 32 MB
- * VGA-videokaart beschikbaar voor DIRECTX

Stuurprogramma installeren (Windows XP)

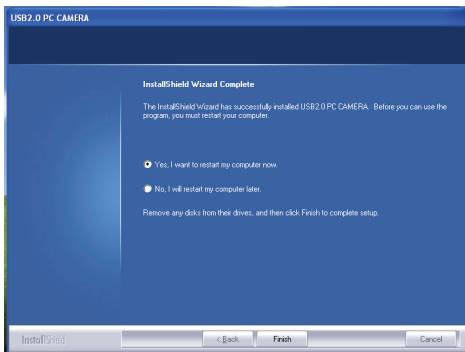
Sluit de webcam op de PC aan. Nadat de hardware gevonden is, plaats de “CD stuurprogramma”-schijf in het cd-romstation en een interface zoals hieronder afgebeeld zal automatisch verschijnen.



Klik op “Next”



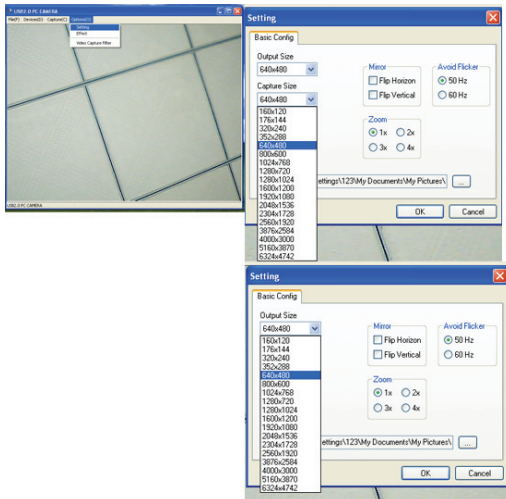
Klik op "Install"



Klik op "Finish"

Start uw computer na het installeren van het stuurprogramma opnieuw op.

Klik op "USB 2.0 PC CAMERA" op het bureaublad en klik op het "Options"-menu.



In de instellingenopties, kunt u uw gewenste uitvoerformaat en grootte van de opname kiezen.

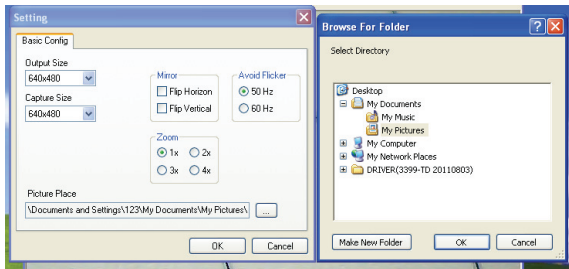
Dynamische maximale interpolatie via software: 30

Megapixels (6324 x 4742), als volgt:

4000x3000/3876x2584/2560x1920/2034x1728/2048x1536/

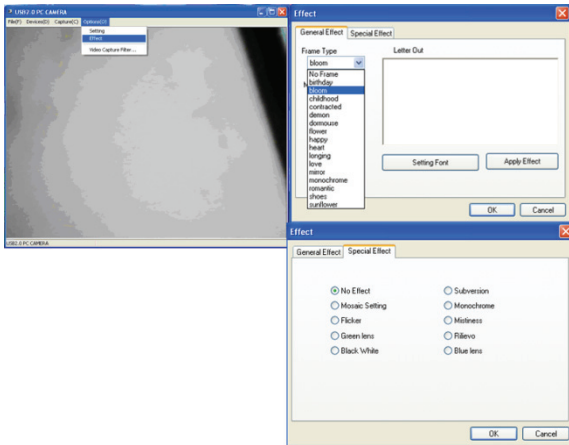
1600x1200/1280x1024/640x480/352x288/320x240/176x144/160x120

Het opslagpad van de door de software genomen standaardfoto is in "My Pictures" van "My Documents" of u kunt het opslagpad wijzigen. Zie afbeelding hieronder:



Speciale opmerking: De uitvoer van de door de hardware genomen foto is 300 K pixels (640 x 480); druk kort op de snapshot-knop, om foto's te nemen; Druk op en houd de knop 3 seconden ingedrukt, druk vervolgens kort op de knop voor de speciale effectfunctie. Druk opnieuw op en houd de knop 3 seconden ingedrukt, druk vervolgens kort op de knop voor de snapshot-functie.

Kiezen "Frametype, tekst uit en mozaïekinstelling"

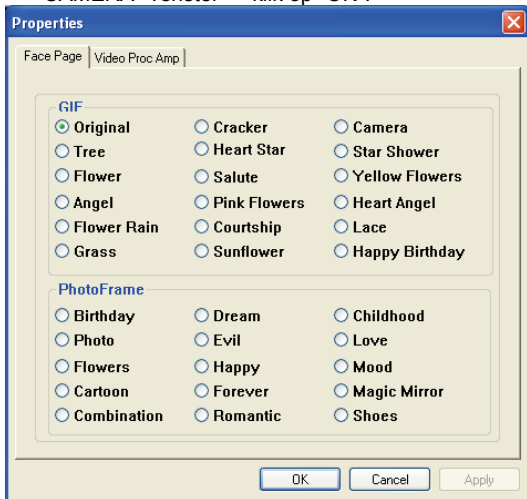



1. Kies uw favoriete speciale effecten in "Frame Type", en klik op "OK".
2. In "Letter Out", kunt u de gewenste tekst invoeren → klik op "Apply Effect" → de ingevoerde tekst zal in het "USB 2.0 PC CAMERA"-videovenster worden getoond → klik op "OK" om te voltooien.
3. Klik in "Mosaic Setting" van het speciale effectenvenster



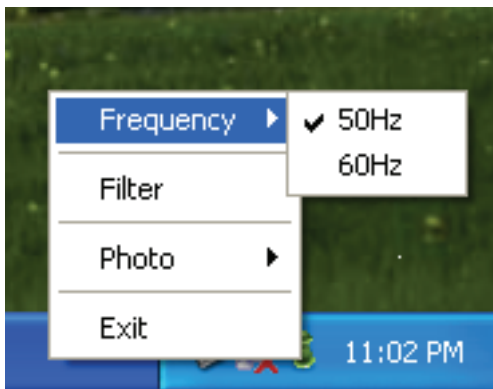
op de " " drop-downknop → de afbeelding wordt in verschillende tinten bij verandering van "mozaïek" weergegeven. Mozaïekinstelbereik: 0~24.

4. Kies het "Options"-menu → kies "Video Capture..."-optie → "Properties"-venster verschijnt → in "Face Page" kies uw favoriete speciale effecten → de speciale effecten verschijnen in het "USB 2.0 PC CAMERA"-venster → klik op "OK".



5. "Snelkoppeling"
In de rechter benedenhoek van het bureaublad is een -snelkoppelingspictogram te vinden, klik met

de rechtermuisknop op dit pictogram, om het speciale effect/frequentie in te stellen.



Notificatie:

- Raak de camera niet met uw vingers of andere scherpe of ruwe artikelen aan. Een zachte katoenen doek wordt sterk aanbevolen om de optica delen schoon te maken.
- Gebruik dit product niet als de omgeving te warm of koud of stoffig is.
- Vermijd het hard neerzetten van dit product. Het hard neerzetten zal ertoe leiden dat het niet goed werkt.