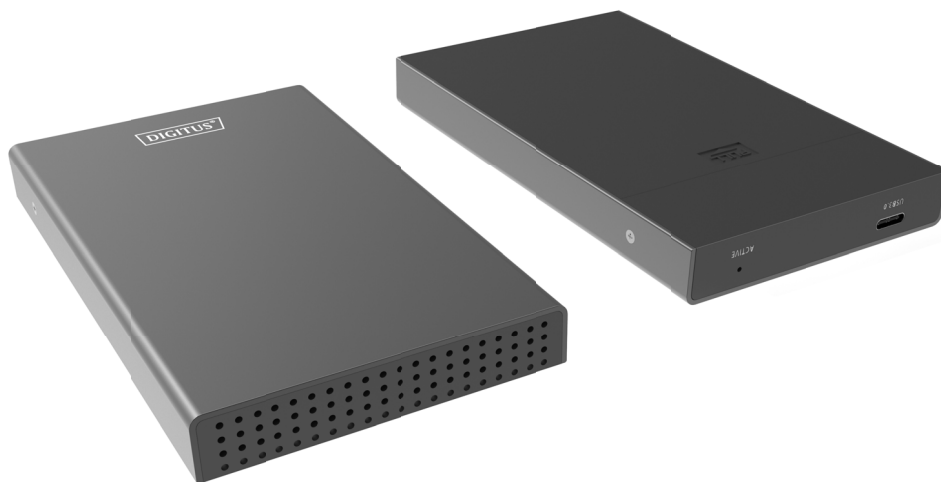




Boîtier avec USB 3.1 type C pour disque dur SATA6G 2,5"



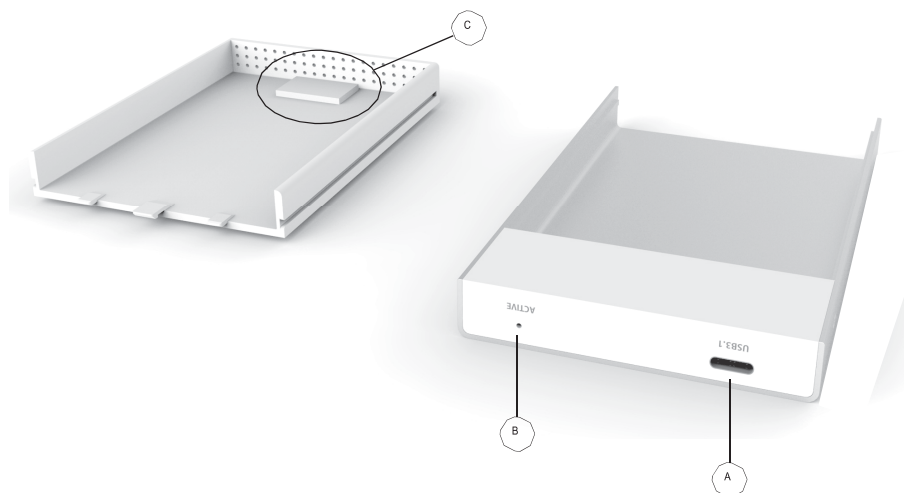
Guide d'utilisation DA-71113

Introduction

Le boîtier avec USB 3.1 Gen 2 pour disque dur SATA6G 2,5" tire le maximum du protocole UASP pour transférer les données à une vitesse ultrarapide allant jusqu'à 10 Gbps ! Ultraplant, léger et portable, il offre une protection permanente à votre disque dur. Un câble USB 3.1 supplémentaire sera d'une grande utilité pour l'exploitation d'un disque dur/SSD.

Caractéristiques

- Mise en veille automatique : Passe automatiquement en mode veille après 30 minutes d'inactivité. Le témoin d'état clignote toutes les trois secondes pour indiquer le mode veille, il suffit d'un seul accès au lecteur pour l'activer. Économie d'énergie et protection de l'environnement assurées.
- Boîtier en aluminium, de design moderne et fiable ; vitesse théorique de USB 3.1 allant jusqu'à 10 Gbps, rétrocompatible avec USB 3.0/2.0/1.1.
- Convient pour disques durs SATA/SSD 2,5 pouces de hauteur 9,5 mm ou 7 mm qui les convertit en disques externes portables et pratiques.
- Installation sans outil, pas de redémarrage ni pilote supplémentaire, facile à installer et à démonter ; protection efficace du disque dur grâce à un rembourrage en mousse.
- Compatible avec toutes les versions de Windows et Mac OS ; témoin d'activité du disque dur ; remplacement à chaud et Plug-and-play.



- A. Connecteur USB 3.1 Type C
- B. Témoin d'activité
- C. Rembourrage en matériau antichoc

Spécifications

- 1 En aval (SATA6G)
- 1 En amont (USB 3.1 Type C/F)
- Connecteurs USB 3.1 : Entrée USB 3.0 Type C
- Compatible Windows XP/7/8/8.1/10 (32/64 bits) et Mac OS 10.x ou versions supérieures

Contenu de l'emballage

- 1 x boîtier USB 3.1 Gen2 pour disque dur SATA6G 2,5"
- 1 x Câble mâle USB 3.1 Gen2 type C vers type A
- 1 x Guide d'utilisation

FAQ (Questions fréquemment posées)

Q1. Pourquoi la vitesse de lecture/écriture n'atteint pas la vitesse théorique de USB 3.1 ?

A: Veuillez à ce que le périphérique soit bien connecté à l'hôte via USB 3.1. Autrement, il sera limité aux performances de USB 3.0/2.0/1.1. La bande passante maximale du connecteur SATA est de 6G, bien inférieure à la vitesse de USB 3.1 (10 Gbps). Cela pourrait affecter directement les performances du hôte.

Q2. Pourquoi un disque dur de plus de 2 To n'a pas pu être reconnu par Windows XP ?

A: La capacité maximale d'un disque dur pouvant être reconnu par Windows XP est de 2 To. Passez à Vista (64 bits) ou une version supérieure et changez le disque dur en une partition GPT, autrement le système ne reconnaît pas une partition supérieure à 2 To.

Q3. Pourquoi l'ordinateur ne reconnaît pas mon nouveau disque dur ?

A: Avant d'utiliser un nouveau disque dur, il faut le formater et créer une partition dans gestion des disques.

Q4. Comment retirer mon disque dur de l'ordinateur en toute sécurité ?

A: Suivez les étapes suivantes pour retirer en toute sécurité votre disque dur d'un PC :
cliquez sur l'icône Périphériques USB dans le coin inférieur droit de l'écran et
sélectionnez l'icône du disque dur pour le retirer.

La ASSMANN Electronic GmbH, déclare par les présentes, que cet appareil est en conformité avec les exigences de la Directive 2014/30/EU et avec celles de la Directive 2011/65/EU sur la conformité RoHS. La déclaration de conformité complète peut être demandée par courrier à l'adresse du fabricant mentionnée ci-dessous.

Avertissement:

Ce dispositif appartient à la classe B. Ce dispositif est susceptible de provoquer des perturbations radio-électriques dans une zone habitable. Il peut être exigé à l'utilisateur de prendre des mesures appropriées

www.assmann.com

Assmann Electronic GmbH
Auf dem Schüffel 3
58513 Lüdenscheid
Germany

