



USB 3.0
Externes Festplattengehäuse 3,5"



Benutzerhandbuch

DA-71035

Vorwort

Herzlichen Glückwunsch zum Erwerb dieses Artikels! Lernen Sie eine neue Art der Datenspeicherung kennen. Es ist uns ein großes Vergnügen, Ihnen eine der besten Lösungen zur Erweiterung Ihrer Festplattenkapazität und zur Erhöhung Ihrer Datensicherheit auf Ihrem PC oder Macintosh anbieten zu können. Lesen Sie bitte vor der Inbetriebnahme des Artikels diese Hinweise.

I. Systemanforderungen

Hardwareanforderungen: PC, Notebook mit freiem USB-Port
Betriebssystem: Windows 7/8/10/Vista/XP/2000

II. Funktionen

- Einfache Installation ohne Schrauben
- Geeignet für 3,5" SATA-Festplatten
- Interface USB 3.0 auf SATA
- Datenübertragungsrate: 5Gb/s
- Rückwärts kompatibel mit USB 2.0, unterstützt High-Speed (480 Mbit/s)
- Komfortable Backupfunktion (durch einen einfachen Knopfdruck zu aktivieren)
- Unterstützt Hotplugging und Plug & Play
- Stromversorgung: Adapter: 100 bis 240 V nach 12 V / 2 A

III. Lieferumfang

Bitte überprüfen Sie vor Verwendung des Artikels den Verpackungsinhalt. Sollten Teile fehlen, so setzen Sie sich bitte umgehend mit Ihrem Händler in Verbindung.

- USB 3.0 Externes Festplattengehäuse 3,5 Zoll
- Netzteil 12 V / 2 A
- Support-CD (Mehrsprachige Dokumentation)
- Benutzerhandbuch
- USB 3.0 Verbindungskabel




IV. Hardwareinstallation

1. Bewegen Sie den Riegel auf die Position **[OPEN]**.
2. Schieben Sie die Abdeckung in Richtung der USB-Anschlüsse.
3. Nehmen Sie die Abdeckung ab.
4. Verbinden Sie die 3,5" SATA-Festplatte mit dem 22-poligen SATA-Anschluss der Festplatte.
5. Schieben Sie die Festplatte langsam und vorsichtig in das Gehäuse.
6. Schieben Sie die Abdeckung auf das Gehäuse.
7. Bringen Sie den Riegel zurück in die Schließposition **[CLOSE]**.
8. Setzen Sie das Gehäuse in die Haltevorrichtung.
9. Verbinden Sie das USB 2.0 Verbindungskabel mit Gehäuse und PC.
10. Verbinden Sie das Netzteil mit Gehäuse und einer Stromquelle (Steckdose).



V. Treiberinstallation

a. Unter Windows 2000/XP/Vista/7/8: kein Treiber benötigt

Unter Windows 7/8/XP/Vista/2000, erkennt das System automatisch die neue Hardware und richtet diese sofort ein. Anschließend erscheint ein Icon  im Benachrichtigungsbereich der Windows-Leiste, s.u.:



Herzlichen Glückwunsch! Viel Spaß bei der Benutzung!

VI. Stromspeisung

Stromversorgung: Netzspannung: 100 bis 240 V, 50/60 Hz
Ausgabespannung: 12 V / 2 A

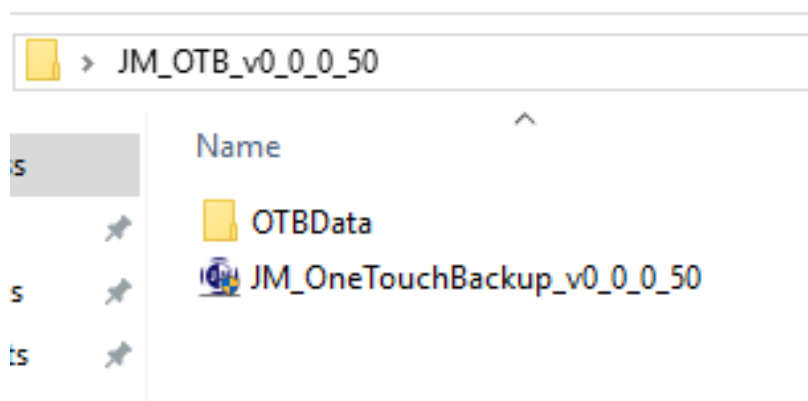
VII. Installation und Verwendung der Backup-Software

Programminstallation und Verwendung

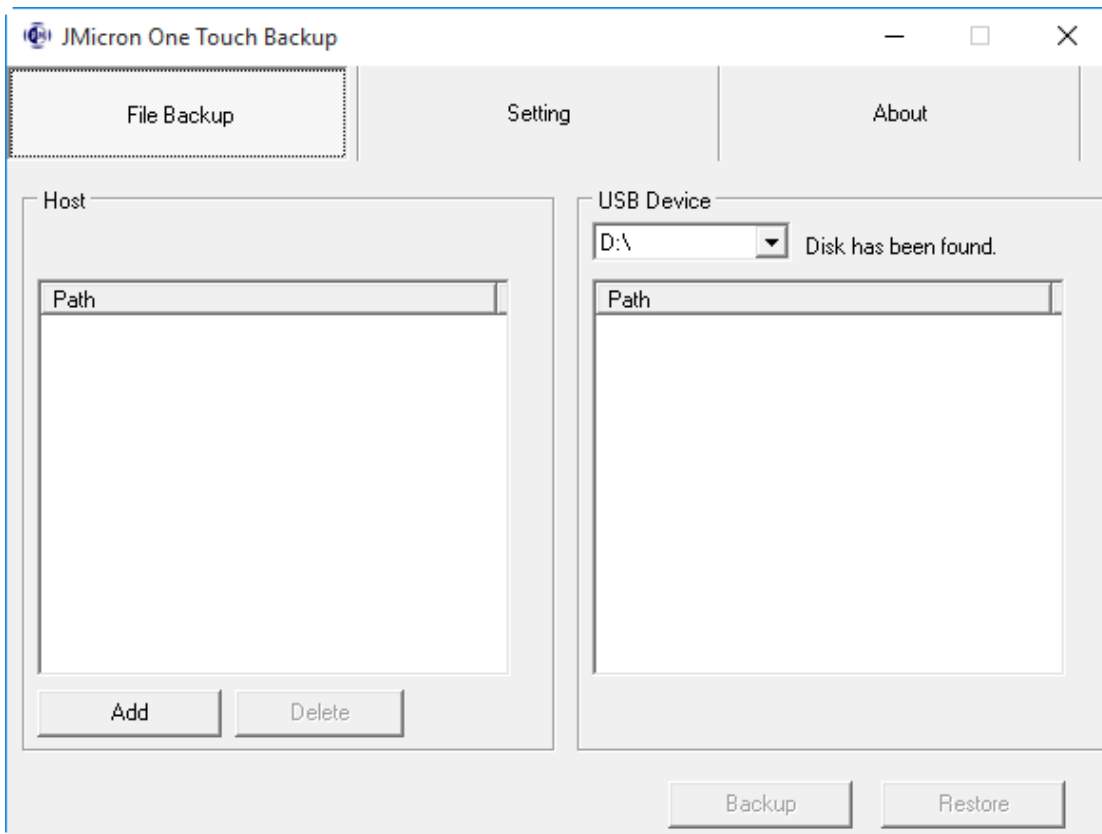
1. Das Programm für die Dateisicherung befindet sich im Verzeichnis [JM_OTB_v0_0_0_50]



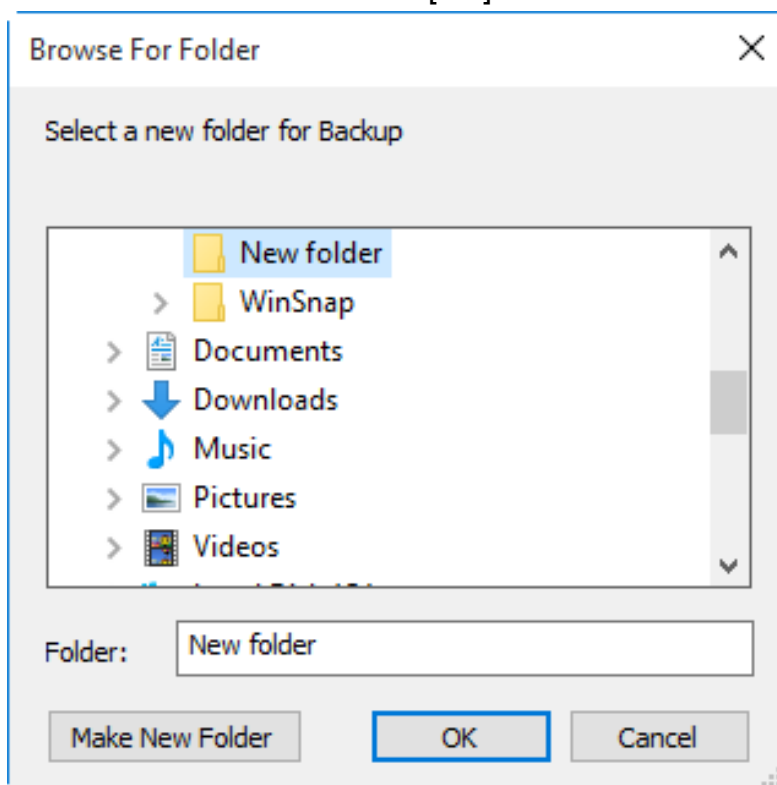
2. Öffnen Sie das Verzeichnis und suchen Sie die Programmdatei [JM_OneTouchBackup_v0_0_0_50.exe]



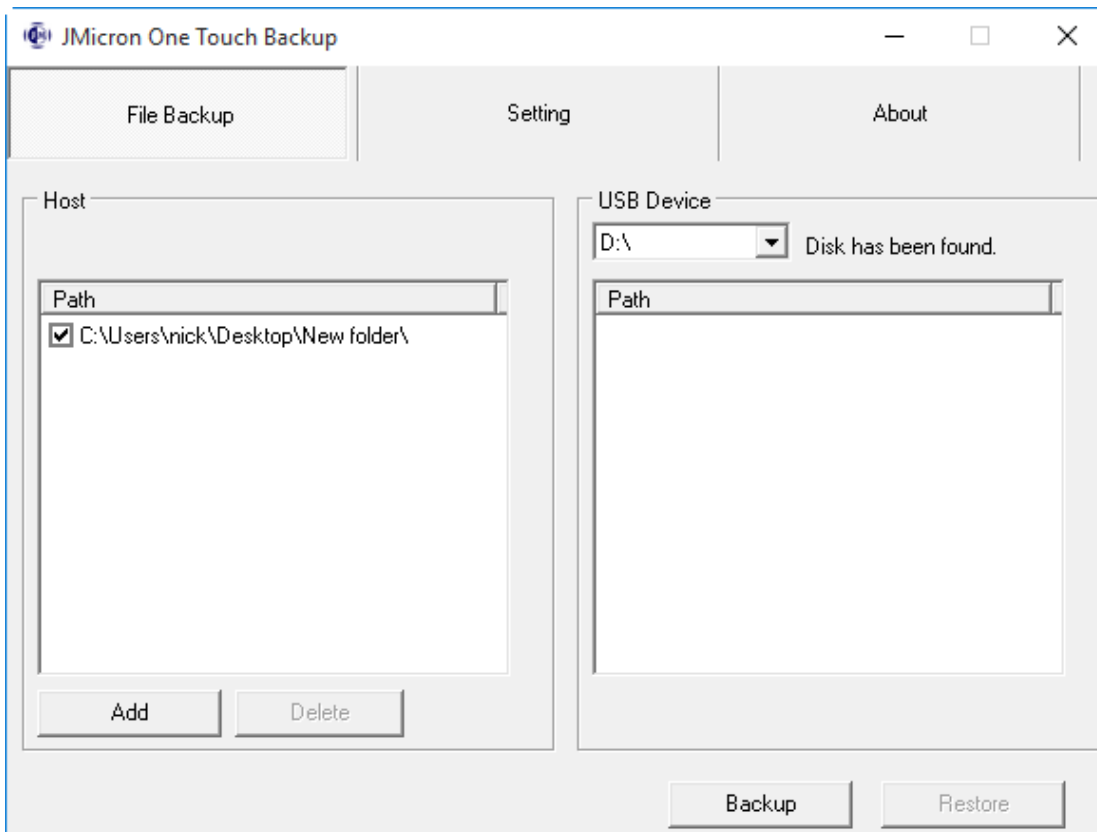
3. Durch einen Doppelklick auf [JM_OneTouchBackup_v0_0_0_50.exe] startet wie nachstehend gezeigt das Programm



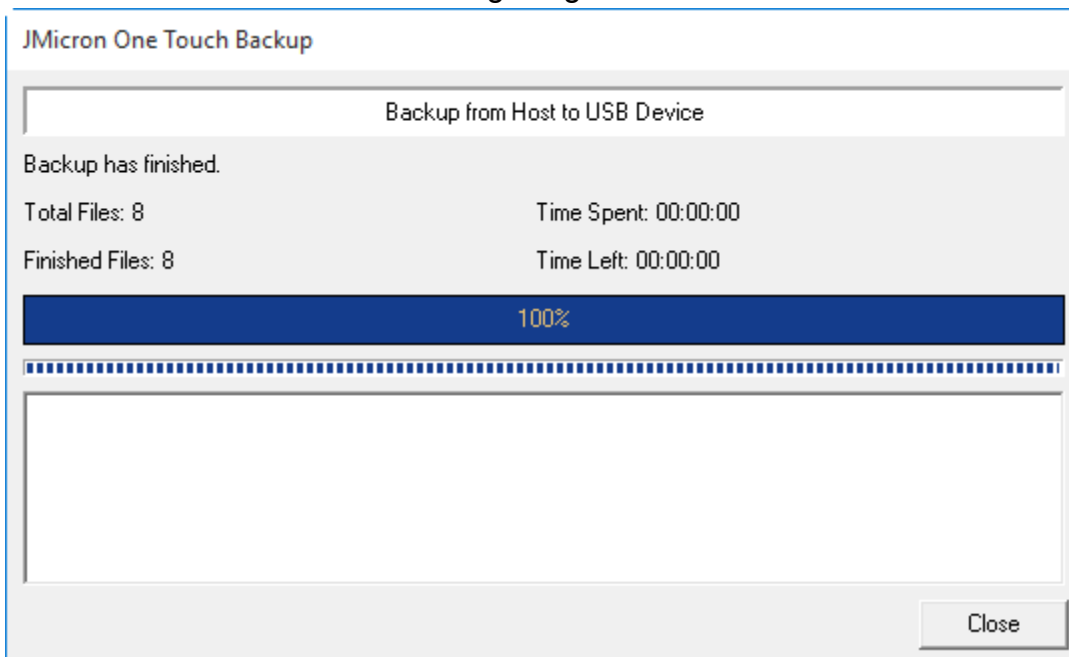
4. **Klicken Sie auf [Add]** und wählen Sie dann die zu sichernden Datei(en) aus. Klicken Sie anschließend auf [OK]



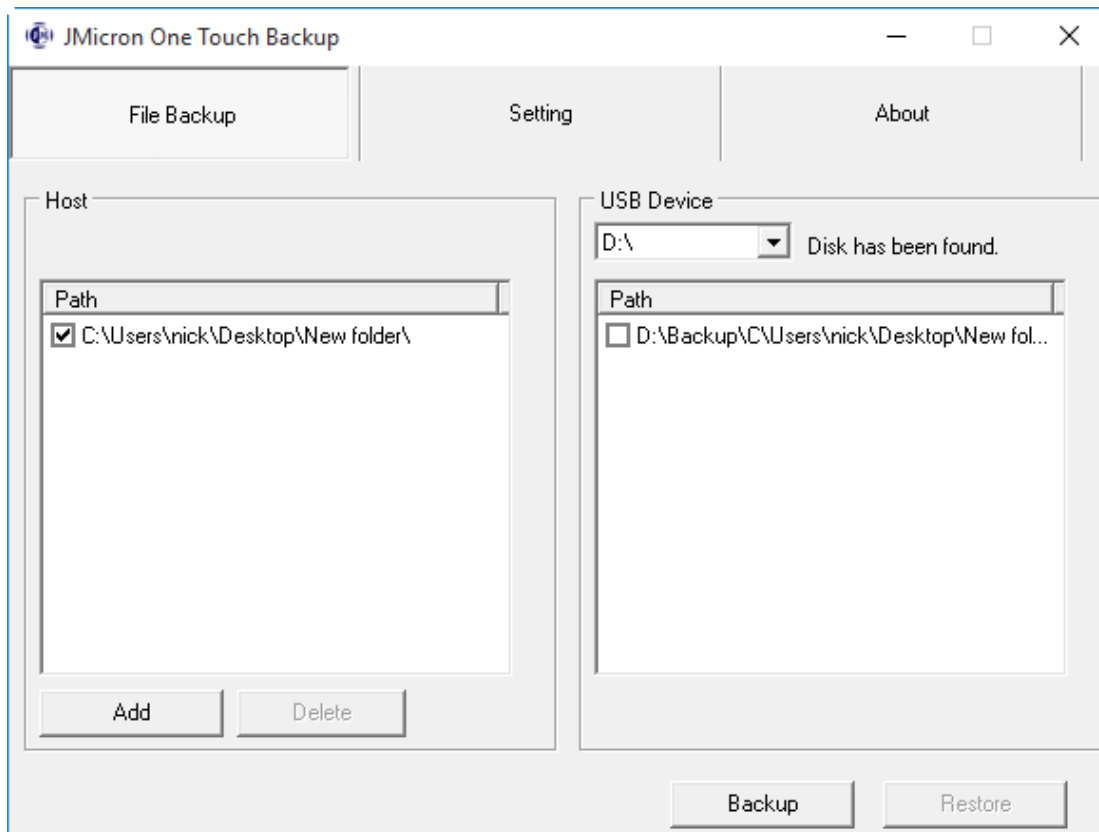
5. Wenn Sie [OK] anklicken, dann wird wie nachstehend gezeigt im linken Fenster der Quellpfad für die Dateisicherung angezeigt



6. Wenn Sie jetzt die Taste Backup des externen Gehäuses drücken, dann beginnt das System mit der Sicherung der Datei(en), die Sie ausgewählt haben. Nachstehendes Fenster wird angezeigt.




7. Die Dateisicherung ist nun beendet und Sie können, wenn Sie möchten, die Dateien im rechten Fenster überprüfen.



VIII. Entfernen des Gehäuses

Beim Entfernen gehen Sie bitte wie folgt und in dieser Reihenfolge vor:

- 1). Klicken Sie am **[Desktop]** auf das Symbol  .
- 2). Wählen Sie im Fenster **[Safely Remove Hardware]** die Option [Stop].
- 3). Es erscheint die Nachricht **[It is now safe to remove the USB device]**.
Schließen Sie nun das **[Safely Remove Hardware]**-Fenster.
- 4). Entfernen Sie USB-Kabel und Netzteil, falls erforderlich.

IX. Formatieren einer neuen Festplatte

Bei einer neuen Festplatte kann es notwendig sein, diese zu formatieren.
Gehen Sie dabei bitte wie folgt vor:

- 1). Rechtsklicken Sie auf [My Computer] und wählen Sie **[Manager]**.
- 2). Im sich daraufhin öffnenden Fenster „Computer Manager“ klicken Sie bitte **[Disk Manager]** im linken Fenster.
- 3). Im Fenster rechts wird Ihnen nun eine Nachricht über das Erkennen einer neuen Festplatte angezeigt, z.B. in der Form [Seagate ...].
- 4). Rechtsklicken Sie auf das neue Laufwerk und wählen Sie **[Delete partition]**.
- 5). Rechtsklicken Sie auf das neue Laufwerk und wählen Sie **[New partition]**.
- 6). Rechtsklicken Sie auf das neue Laufwerk und wählen Sie **[New logical drive]**.
- 7). Rechtsklicken Sie auf das neue Laufwerk und wählen Sie **[Format disk drive]**.
- 8). Das Laufwerk wird nun formatiert und unter **[My Computer]** wird die neue Harddisk angezeigt und kann benutzt werden.

Hiermit erklärt die Assmann Electronic GmbH, dass die gedruckte Konformitätserklärung dem Produkt beiliegt. Sollte die Konformitätserklärung fehlen, kann diese postalisch unter der unten genannten Herstelleradresse angefordert werden.

www.assmann.com

Assmann Electronic GmbH

Auf dem Schüffel 3

58513 Lüdenscheid

Germany

