



STACJA DOKUJĄCA Z WEJŚCIEM USB-C™ BEZPRZEWODOWY EKSTENDER WIDEO, 8 PORTÓW



Instrukcja obsługi

DA-70890

Wstęp

Dwuczęściowa stacja dokująca DIGITUS® umożliwia przesłanie sygnałów wideo na odległość do 10 m. Sygnały wideo są przetwarzane za pomocą połączenia HDMI® i VGA równolegle. Dodatkowo sygnały audio są odbierane za pomocą istniejącego gniazda jack 3,5 mm, ponieważ kabel VGA nie przesyła sygnałów audio.

Dzięki zintegrowanej podstawie magnetycznej nadajnik i odbiornik doskonale funkcjonują jako jedno urządzenie. W przypadku zerwania połączenia stacja dokująca może spełniać funkcję ekstendera wideo.

Z nadajnika można korzystać w promieniu 10 m od laptopa, tabletu lub smartfona, co pozwala na zwiększenie funkcjonalności urządzenia dzięki dwóm interfejsom graficznym, dwóm portom USB A, jednemu czytnikowi kart SD/MicroSD, a także jednemu wyjściu audio.

Urządzenia peryferyjne, takie jak mysz, klawiatura, drukarka czy pendrive, można podłączyć za pomocą dwóch portów USB A. Czytniki obsługują karty pamięci o pojemności do 2 TB.

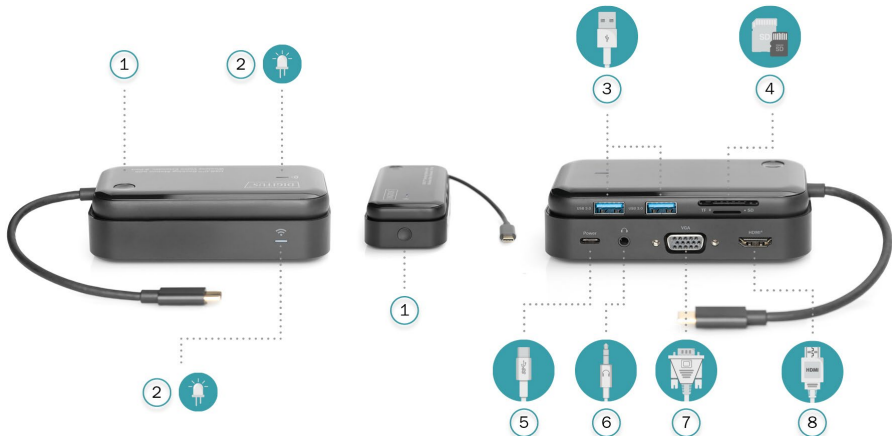
Stacja dokująca DIGITUS® 8 w 2 to doskonałe rozwiązanie pozwalające łączyć niewielkie urządzenia w biurach lub salach konferencyjnych, wyposażone w interfejsy niezbędne do pracy w domowym biurze.

Ważna wskazówka dotycząca bezpieczeństwa

Przed przystąpieniem do instalacji i użytkowania urządzenia należy dokładnie zapoznać się z niniejszymi instrukcjami bezpieczeństwa:

1. Przestrzegać wszystkich ostrzeżeń i instrukcji dotyczących tego urządzenia.
2. Nie narażać urządzenia na działanie deszczu, wilgoci, oparów ani płynów.
3. Nie wkładać żadnych przedmiotów do urządzenia.
4. Nie podejmować prób samodzielnej naprawy urządzenia ani otwierania obudowy. Niebezpieczeństwo porażenia prądem!
5. Zapewnić odpowiednią wentylację, aby zapobiec uszkodzeniom spowodowanym przegrzaniem.
6. Przed instalacją wyłączyć zasilanie i upewnić się, że najbliższe otoczenie nie stwarza potencjalnych zagrożeń.
7. W przypadku burzy istnieje ryzyko uderzenia pioruna i uszkodzenia podłączonych urządzeń elektrycznych na skutek przepięcia.
8. Nie instalować urządzenia podczas burzy.
9. Odłączyć urządzenie od podłączonych urządzeń elektrycznych podczas burzy.
10. Urządzenie jest przeznaczone wyłącznie do użytku wewnętrznego.
11. Jeżeli urządzenie wymaga naprawy, należy skontaktować się z ekspertem.
12. Pył, wilgoć, opary i silne środki czyszczące lub rozpuszczalniki mogą uszkodzić urządzenie.
13. Przed przystąpieniem do czyszczenia odłączyć urządzenie od zasilania i podłączonych urządzeń.
14. Do czyszczenia używać niepylącej ściereczki.

Schemat budowy



Nadajnik

- Klawisz funkcyjny**
 - Pojedyncze kliknięcie: zatrzymaj / wznów wyświetlanie obrazu wideo
 - Naciśnij i przytrzymaj przez 5 sek.: uruchom tryb parowania
 - Naciśnij i przytrzymaj przez 10 sek.: przywracanie ustawień fabrycznych
- Wskaźnik LED**
- Port USB 3.0**
- Czytniki kart SD i TF**

Funkcje

Nadajnik

- Port USB 3.0**
 - Szybkość przesyłania danych, 5 Gb/s, 5 V / 0,9 A przy 4,5 W
- Czytniki kart SD/TF**
 - Odczyt: 50–104 MB/s.
 - Zapis: 30–40 MB/s; w zależności od karty
- Wi-Fi obsługuje bezprzewodowo dwie częstotliwości**
- Standard protokołu 802.11a/b/g/n/ac**

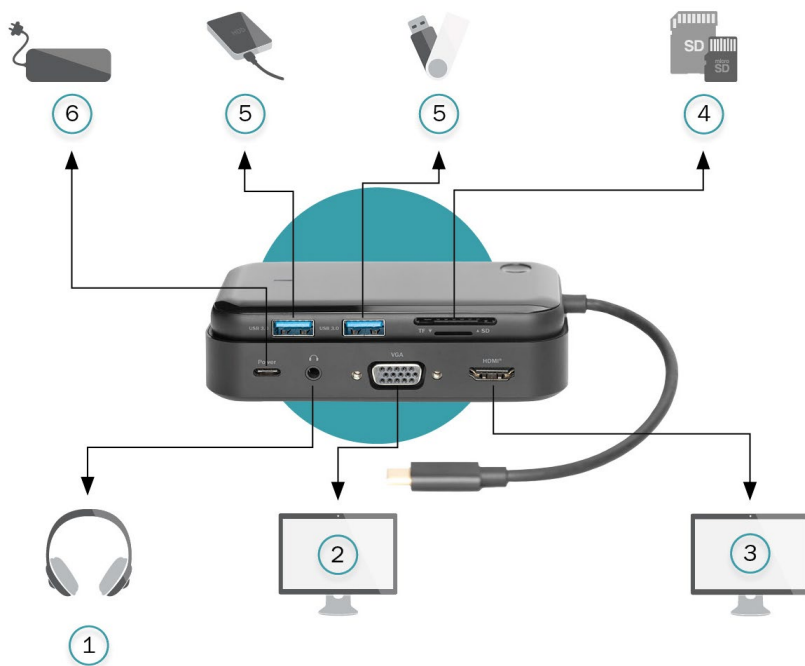
Odbiornik

- Klawisz funkcyjny**
 - Naciśnij i przytrzymaj przez 5 sek.: uruchom tryb parowania
- Typ USB-C™ (zasilanie odbiornika)**
- Gniazdo 3,5 mm dla sygnału audio**
- VGA**
- HDMI®**

Odbiornik

- HDMI**
 - 1920 x 1080p / 60 Hz
- Typ USB-C™**
 - Zasilanie odbiornika, 5 V / 2 A przy 10 W
- VGA: 1920 x 1080p / 60 Hz**
- Gniazdo 3,5 mm dla sygnału audio**
 - Przesyłanie danych w odległości do 10 m od urządzenia
 - Bez konieczności dokonywania jakichkolwiek ustawień
 - Plug and Play, Mirror, HDMI i VGA mogą pracować w tym samym czasie
 - Możliwość zatrzymania/wznowienia wyświetlania obrazu wideo przez kliknięcie przycisku

Połączenie



Odbiornik

1. Dźwięk
2. Wyświetlacz VGA
3. Wyświetlacz HDMI®

Nadajnik

4. Gniazdo kart pamięci SD/MicroSD
5. HDD i pendrive
6. Adapter zasilania

Łączność

Podłączenie nadajnika

1. Podłączyć nadajnik do telefonu/tabletu/laptopa (urządzenia z portem typu USB-C™ powinny obsługiwać wyjście wideo).
2. Port USB 3.0: Szybkość transmisji danych
3. Czytniki kart: Szybkość transmisji danych

Podłączenie odbiornika

1. Podłączyć odbiornik do monitorów za pomocą kabla HDMI lub VGA.
2. Podłączyć zasilanie odbiornika za pomocą portu typu USB-C™.
3. Po podłączeniu obraz wideo zostanie wyświetlony automatycznie po około 10 sekundach.

Funkcje

- Dwuczęściowa stacja dokująca składa się z nadajnika i odbiornika.
- Nadajnik: 1 x USB-C™ (komputer), 2 x USB A (USB 3.0, 5 Gb/s), 1 x czytnik kart (SD/MicroSD)
- Moduł odbiornika: 1 x HDMI™, 1 x VGA, 1 x USB-C™ (Moc), 1 x audio (3,5 mm)
- Obsługuje sygnał audio przy połączeniu VGA (gniazdo jack 3,5 mm)
- Przesyłanie danych w odległości do 10 m od urządzenia (duże pole widzenia)
- Wyświetlaj zawartość swojego pulpitu na maks. 2 zewnętrznych ekranach
- Rozszerz pulpit na 1 dodatkowy zewnętrzny ekran – (HDMI/VGA lub HDMI i VGA jednocześnie)
- Obsługa Plug and Play – instalacja sterowników nie jest wymagana
- Obsługiwane systemy operacyjne: Windows 10/8/7, macOS® X 10.6 lub nowszy, iPadOS®, Android 6.0 lub nowszy, Google Chrome OS, Linux 2.6.14 lub nowszy



Uwaga

1. Niektóre porty USB-C™ nie obsługują wszystkich funkcji standardu USB typu C™. Należy upewnić się, że port USB-C™ laptopa obsługuje technologię DisplayPort Alternate Mode (DP Alt Mode) oraz funkcję USB Power Delivery (PD).

CZĘSTO ZADAWANE PYTANIA

a. Dlaczego nie widać obrazu wideo?

1. Sprawdzić, czy urządzenia są podłączone prawidłowo.
2. Użyć standardowego kabla HDMI lub VGA.
3. Proces automatycznego udostępniania zawartości ekranu potrwa około 10 sekund, proszę czekać.
4. Obsługa wyjścia wideo przez telefony komórkowe / komputery
5. Upewnić się, że dla złącza HDMI lub VGA wybrano odpowiednie źródło wejścia.
6. Urządzenie zostało odpowiednio dostosowane na etapie produkcji. Jeżeli nadal nie działa, należy oddać do naprawy.

b. Dlaczego w porcie HDMI nie ma wyjścia dźwięku?

1. Upewnić się, że monitor obsługuje funkcję wyjścia dźwięku.
2. Ustawić zewnętrzny monitor jako domyślne urządzenie wyjścia dźwięku.

c. Jak rozwiązywać problemy?

1. Podłączyć zasilanie do odbiornika, wcisnąć i przytrzymać przez 5 sekund, aby uruchomić tryb parowania, po czym pojawi się komunikat o treści „parowanie w toku”.
2. Po 20 sekundach od ustanowienia połączenia nadajnika z urządzeniem wcisnąć i przytrzymać przez 5 sekund, aby uruchomić tryb parowania.
3. Jeżeli nadajnik i odbiornik znajdują się równocześnie w trybie parowania, automatyczne ustanowienie połączenia zajmie 5–15 sekund.
4. Po zakończeniu parowania na ekranie zostanie wyświetlony obraz sprzed procesu parowania.

Zawartość opakowania

- Stacja dokująca USB-C™ z bezprzewodowym eksterndem wideo (nadajnik i odbiornik)
- Kabel łączący USB-C™ z USB A (odbiór zasilania)
- Instrukcja obsługi

Zakres częstotliwości i maksymalna moc transmisji

Zakres częstotliwości:	Wi-Fi (HT80) 5,1–5,8 GHz
Moc transmisji:	maks. 14,5 dBm
Wersja oprogramowania (SW):	V 1.3e
Wersja sprzętu (HW):	V 1.0

Niniejszym Assmann Electronic GmbH oświadcza, że deklaracja zgodności jest dostarczana z przesyłką. Jeżeli w przesyłce nie ma deklaracji zgodności, można się o nią zwrócić na niżej wymieniony adres producenta.

www.assmann.com
Assmann Electronic GmbH
Auf dem Schüffel 3
58513 Lüdenscheid
Niemcy

