



STATION D'ACCUEIL USB-C™ AVEC PROLONGATEUR VIDÉO SANS FIL, 8 PORTS



Manuel Utilisateur

DA-70890

Introduction

La station d'accueil DIGITUS® en deux parties transmet des signaux vidéo Full HD à des distances allant jusqu'à 10 m. Ces signaux vidéo peuvent être affichés en parallèle sur la connexion HDMI® et VGA. De plus, les signaux audio peuvent être captés via la prise jack existante de 3,5 mm car un câble VGA ne peut pas transmettre de signaux audio.

L'émetteur et le récepteur se fondent élégamment en une seule unité grâce au support magnétique intégré. Lorsque la connexion est terminée, la station d'accueil peut être utilisée comme un prolongateur vidéo.

L'unité émettrice peut être utilisée dans un rayon de 10 m autour d'un ordinateur portable, d'une tablette ou d'un smartphone et prolonge votre appareil par deux interfaces graphiques, deux ports USB A, un lecteur de carte SD / MicroSD, ainsi qu'une sortie audio.

Les périphériques tels qu'une souris, un clavier, une imprimante ou des clés USB peuvent être connectés aux deux ports USB A. Les deux lecteurs de carte mémoire peuvent être équipés de 2 TB maximum.

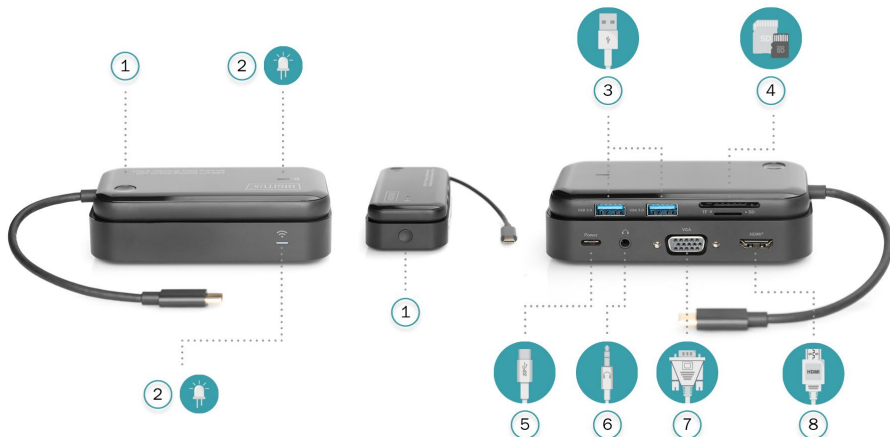
La station d'accueil DIGITUS® 8-en-2 est la solution parfaite pour combler les petites distances dans les bureaux ou les salles de conférence avec les interfaces les plus importantes pour les applications SOHO.

Avis de sécurité important

Veillez lire attentivement les instructions de sécurité ci-dessous avant l'installation et l'utilisation :

1. respectez tous les avertissements et notes concernant cet appareil.
2. Ne pas exposer l'appareil à la pluie, l'humidité, les vapeurs et les liquides.
3. Ne pas introduire d'objets dans l'appareil.
4. N'essayez jamais de réparer l'appareil vous-même ou d'ouvrir le boîtier. Risque de choc électrique !
5. Assurez une ventilation adéquate pour éviter les dommages dus à la surchauffe.
6. Coupez l'alimentation électrique et assurez-vous que les environs immédiats sont sûrs avant l'installation.
7. Lors d'un orage, il y a un risque de foudre et de dommages par surtension aux appareils électriques connectés.
8. N'installez pas cet appareil pendant un orage.
9. Débranchez l'appareil des appareils électriques connectés pendant un orage.
10. L'appareil est destiné à un usage intérieur uniquement.
11. Si l'appareil a besoin d'être réparé, amenez-le chez un revendeur spécialisé.
12. La poussière, l'humidité, les vapeurs et les détergents ou solvants agressifs peuvent endommager l'appareil.
13. Coupez l'appareil de l'alimentation électrique et des appareils connectés avant de le nettoyer.
14. Utilisez un chiffon non pelucheux pour nettoyer l'appareil.

Schéma de connexion



Émetteur

- ①. Touche de fonction**
 - Simple clic : arrêt / redémarrage de l'affichage vidéo
 - Longue pression pendant 5 s : entrer en mode jumelage
 - Longue pression pendant 10 s : réinitialisation en usine
- ②. Témoin LED**
- ③. USB 3.0**
- ④. Lecteurs de cartes SD&TF**

Récepteur

- ①. Touche de fonction**
 - Longue pression pendant 5 s : entrer en mode jumelage
- ⑤. USB-C™ (alimentation électrique du récepteur)**
- ⑥. 3,5 mm Audio**
- ⑦. VGA**
- ⑧. HDMI®**

Caractéristiques

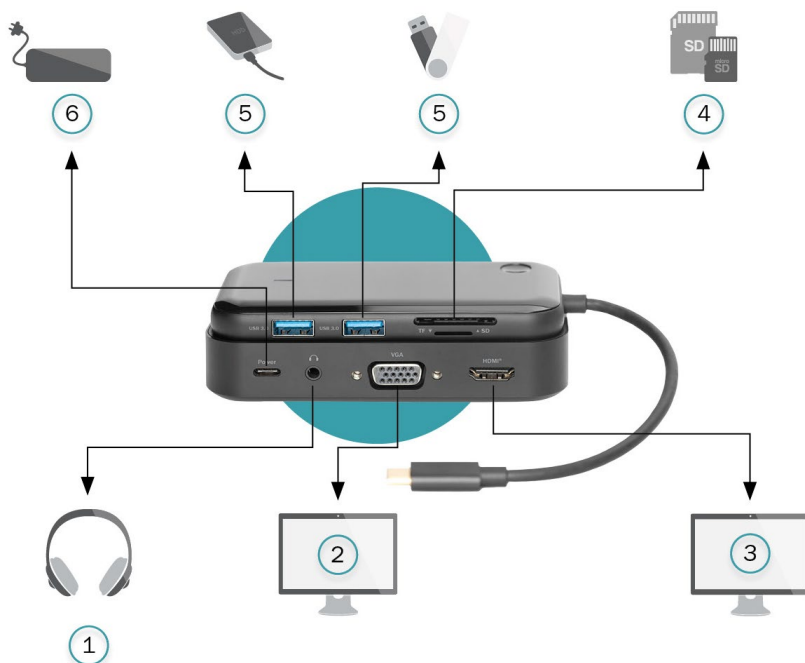
Émetteur

- 1. USB 3.0**
 - Transfert de données à 5 Go/s, 5 4.5 WV/0.9 A@
- 2. Lecteur de cartes SD/TF**
 - Lecture : 50 - 104 Mo/s ;
 - Écriture : 30 - 40 Mo/s : affectée par la qualité de la carte
- 3. Le Wi-Fi prend en charge la double fréquence sans fil**
- 4. Norme du protocole 802.11a/b/g/n/ac**

Récepteur

- 1. HDMI**
 - 1920 x 1080P/60 Hz
- 2. USB-C™**
 - Alimentation électrique du récepteur, 5 V/2 A@10 W
- 3. VGA : 1920X1080P/60 Hz**
- 4. 3,5 mm Audio**
 - Prise en charge d'une distance de transmission maximale de 10 mètres
 - Aucun réglage n'est nécessaire
 - Plug and Play, Mirror directement HDMI et VGA peuvent fonctionner en même temps
 - Soutenir l'arrêt/le redémarrage de l'affichage vidéo en cliquant sur un bouton

Connexion



Récepteur

- ①. Audio
- ②. Affichage VGA
- ③. Affichage HDMI®

Émetteur

- ④. SD/ Micro SD
- ⑤. Disque dur et clé USB
- ⑥. Adaptateur d'alimentation

Connectivité

Connexion de l'émetteur

1. Connectez l'émetteur à des mobiles/tablettes/ordinateurs portables (les appareils USB-C™ devraient prendre en charge la sortie vidéo)
2. USB 3.0 : transfert de données
3. Lecteurs de carte : transfert de données

Connexion du récepteur

1. Connectez le récepteur aux moniteurs avec des câbles HDMI ou VGA
2. Fournir l'alimentation électrique au récepteur via le port USB-C™
3. Il faut environ 10 secondes pour afficher automatiquement la vidéo après la connexion

Caractéristiques

- La station d'accueil en deux parties se compose d'un émetteur et d'un récepteur
- Unité émettrice : 1 x USB-C™ (hôte), 2 x USB A (USB 3.0, 5 Gbps), 1 x lecteur de carte (SD/MicroSD)
- Unité de réception : 1 x HDMI™, 1 x VGA, 1 x USB-C™ (Énergie), 1 x Audio (3,5 mm)
- Support audio pour la connexion VGA (prise jack 3,5 mm)
- Transmission vidéo jusqu'à 10 m (champ de vision libre)
- Clonez votre bureau sur un maximum de 2 écrans externes
- Étendez votre bureau à 1 écran externe - (HDMI / VGA ou HDMI & VGA clonés)
- Plug and Play - aucun pilote d'installation nécessaire
- Systèmes d'exploitation pris en charge : Windows 10/8/7, macOS® X 10.6 ou supérieur, iPadOS®, Android 6.0 ou supérieur, Google Chrome OS, Linux 2.6.14 ou supérieur



Remarque

1. Tous les ports USB-C™ ne prennent pas en charge toutes les fonctions de la norme USB Type-C™. Assurez-vous que le port USB-C™ de votre ordinateur portable prend en charge le DisplayPort Alternate Mode (DP Alt Mode) ainsi que le USB Power Delivery (PD).

FAQ

a. Pourquoi n'y a-t-il pas de sortie vidéo ?

1. Veuillez vérifier que la connexion est bonne
2. Veuillez utiliser un câble HDMI standard ou VGA.
3. Le lien de diffusion automatique à l'écran prendra environ 10 secondes, veuillez patienter
4. Le téléphone mobile/l'ordinateur prend en charge la sortie vidéo
5. Veuillez vous assurer que le moniteur HDMI ou VGA a sélectionné la bonne source d'entrée
6. Le produit est bien assorti en usine. S'il ne fonctionne toujours pas, veuillez essayer de réparer

b. Pourquoi n'y a-t-il pas de sortie audio sur le port HDMI ?

1. Veuillez vous assurer qu'il y a une sortie audio sur le moniteur.
2. Veuillez définir le moniteur externe comme périphérique de sortie audio par défaut.

c. Comment résoudre les problèmes ?

1. Alimentez le récepteur et appuyez 5 secondes pour passer en mode d'appariement, puis l'écran affichera « Attendre l'appariement ».
2. Après avoir connecté l'émetteur aux appareils pendant 20 secondes, appuyez 5 secondes pour passer en mode d'appariement.
3. L'appariement automatique prend 5 à 15 secondes lorsque l'émetteur et le récepteur entrent simultanément en mode d'appariement.
4. L'écran passera à l'affichage vidéo normal après la réussite de l'appariement.

Contenu de l'emballage

- Station d'accueil USB-C™ avec prolongateur de vidéo sans fil (transmetteur + récepteur)
- USB-C™ sur le câble de connexion USB A (récepteur d'alimentation électrique)
- Manuel Utilisateur

Gamme de fréquences et puissance d'émission maximale

Plage de fréquences : Wi-Fi (HT80) 5,1 GHz- 5,8 GHz

Puissance d'émission : max. 14,5 dBm

Version SW (logiciel) : V 1.3e

Version HW (matériel) : V 1.0

Assmann Electronic GmbH déclare par la présente que la déclaration de conformité est incluse dans la livraison. Dans le cas contraire, demandez l'envoi de la Déclaration de Conformité par courrier postal adressé au fabricant à l'adresse indiquée ci-dessous.

www.assmann.com

Assmann Electronic GmbH

Auf dem Schüffel 3

58513 Lüdenscheid

Allemagne

