



# USB-C™-DOCKING STATION MIT DRAHTLOS-VIDEO-EXTENDER, 8 PORTS



**Gebrauchsanweisung**

DA-70890

## Einleitung

Die zweiteilige DIGITUS®-Docking Station überträgt Videosignale in Full HD über eine Distanz von bis zu 10 m. Die Videosignale können parallel über die HDMI®- und VGA-Verbindung angezeigt werden. Zusätzlich können Audiosignale über die enthaltene 3,5 mm-Klinkenbuchse empfangen werden, da über VGA kein Audiosignal übertragen werden kann.

Die Sender- und Empfängereinheiten können dank magnetischer Halterung elegant zu einer Einheit zusammengefügt werden. Bei unterbrochener Verbindung kann die Docking Station als Video-Extender verwendet werden.

Die Sendereinheit kann im Radius von 10 m mit einem Notebook, Tablet oder Smartphone verwendet werden und erweitert Ihr Gerät um zwei grafische Schnittstellen, zwei USB-A-Ports, ein SD-/MicroSD-Lesegerät und einen Audioausgang.

Peripheriegeräte wie Maus, Tastatur, Drucker oder USB-Sticks können an die zwei USB-A-Ports angeschlossen werden. Die zwei Kartenlesegeräte können mit bis zu 2 TB ausgestattet werden.

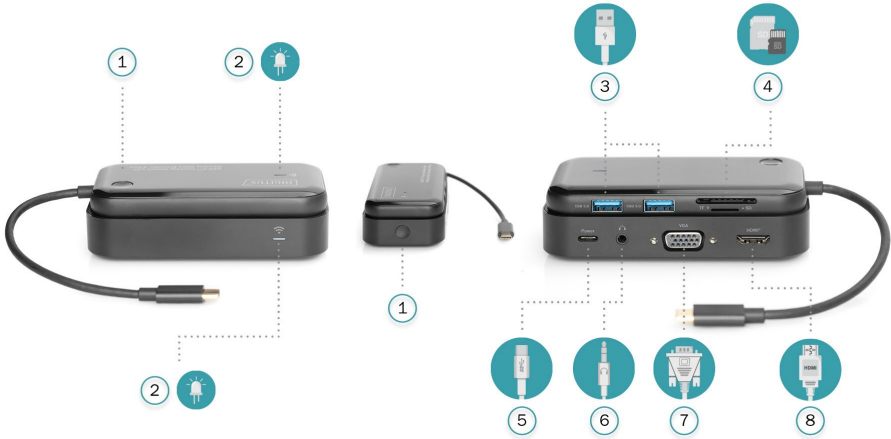
Die DIGITUS® 8-in-2 Docking Station eignet sich perfekt zur Überbrückung geringer Distanzen in Büro- oder Konferenzräumen und bietet die wichtigsten Schnittstellen für kleine Büro- und Heimanwendungen.

## Wichtige Sicherheitshinweise

Bitte lesen Sie die untenstehenden Sicherheitshinweise vor der Inbetriebnahme sorgfältig durch:

1. Beachten Sie alle Warnungen und Hinweise zum Gerät.
2. Setzen Sie das Gerät nicht Regen, Feuchtigkeit, Dämpfen oder Flüssigkeiten aus.
3. Führen Sie keine Gegenstände in das Gerät ein.
4. Versuchen Sie nicht, das Gerät eigenmächtig zu reparieren oder das Gehäuse zu öffnen. Gefahr eines elektrischen Schlags!
5. Sorgen Sie für ausreichende Belüftung, um Schäden durch Überhitzung zu vermeiden.
6. Vergewissern Sie sich vor der Inbetriebnahme, dass das Gerät ausgeschaltet ist und sich in gesicherter unmittelbarer Umgebung befindet.
7. Bei Gewitter kann an verbundenen elektrischen Geräten Schaden durch Überspannung entstehen.
8. Nehmen Sie das Gerät bei Gewitter nicht in Betrieb.
9. Trennen Sie das Gerät bei Gewitter von verbundenen elektrischen Geräten.
10. Das Gerät ist nur für den Innengebrauch ausgelegt.
11. Falls das Gerät Reparaturen benötigt, bringen Sie es zu einem Fachhändler.
12. Staub, Feuchtigkeit, Dämpfe sowie starke Reinigungs- oder Lösungsmittel können Schäden am Gerät verursachen.
13. Trennen Sie das Gerät vor der Säuberung von der Stromversorgung und den verbundenen Geräten.
14. Verwenden Sie ein staubfreies Tuch zur Reinigung des Geräts.

# Strukturdiagramm



## Sender

- ①. **Funktionstaste**
  - Einfacher Klick: Stopp / Start der Videoanzeige
  - Gedrückt halten (5 s): Pairing-Modus
  - Gedrückt halten (10 s): Werkseinstellungen wiederherstellen
- ②. **LED-Anzeige**
- ③. **USB 3.0**
- ④. **SD & TF-Kartenleser**

## Empfänger

- ①. **Funktionstaste**
  - Gedrückt halten (5 s): Pairing-Modus
- ⑤. **USB-C™ (Stromversorgung des Empfängers)**
- ⑥. **3,5 mm Audio**
- ⑦. **VGA**
- ⑧. **HDMI®**

# Funktionen

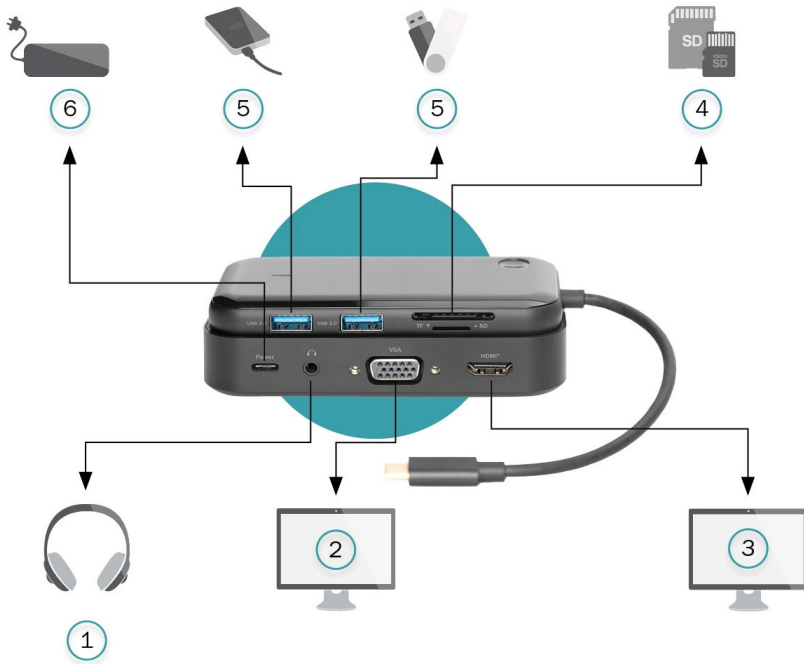
## Sender

1. **USB 3.0**
  - 5 Gbps Datenübertragung, 5 V / 0.9 A @4.5 V
2. **SD/TF-Kartenleser**
  - Lesegeschwindigkeit: 50 – 104 MB/s;
  - Schreibgeschwindigkeit: 30 – 40 MB/s je nach Qualität der Karte
3. **WLAN unterstützt Drahtlos-Doppelfrequenz**
4. **Protokollstandard 802.11a/b/g/n/ac**

## Empfänger

1. **HDMI®**
  - 1920 x 1080 P/60 Hz
2. **USB-C™**
  - Stromversorgung des Empfängers, 5 V / 2 A @10 W
3. **VGA: 1920 X 1080 P/60 Hz**
4. **3,5 mm Audio**
  - Maximal unterstützte Übertragungsdistanz: 10 m
  - Keine Einstellungen notwendig
  - Plug & Play, gleichzeitige, direkte Spiegelung von HDMI® und VGA
  - Stopp / Start der Videoanzeige per Knopfdruck möglich

## Anschluss



### Empfänger

- ①. Audio
- ②. VGA-Display
- ③. HDMI®-Display

### Sender

- ④. SD/MicroSD
- ⑤. HDD & USB-Stick
- ⑥. Netzteil

## Verbindung

### Verbinden des Senders

1. Schließen Sie den Sender an ein mobiles Gerät, Tablet oder einen Laptop an (USB-C™-Geräte müssen Videoausgabe unterstützen)
2. USB 3.0: Datenübertragung
3. Kartenleser: Datenübertragung

### Verbinden des Empfängers

1. Schließen Sie den Empfänger über HDMI®- oder VGA-Kabel an die Anzeigegeräte an
2. Stromversorgung des Empfängers über USB-C™-Port
3. Nach dem Verbinden dauert es etwa 10 Sekunden, bis die Videoausgabe erfolgt

## Funktionen

- 2-teilige Dockingstation bestehend aus Sender- und Empfängereinheit
- Sendereinheit: 1 x USB-C™ (Host), 2 x USB A (USB 3.0, 5 Gbps), 1 x Kartenleser (SD/MicroSD)
- Empfängereinheit: 1 x HDMI™, 1 x VGA, 1 x USB-C™ (Power), 1 x Audio (3,5 mm)
- Audiounterstützung für VGA-Verbindung (3,5 mm Klinkenbuchse)
- Videoübertragung über bis zu 10 m (freies Sichtfeld)
- Klonen Sie Ihren Desktop auf bis zu 2 externe Anzeigegeräte
- Erweitern Sie Ihren Desktop auf 1 externes Anzeigegerät (HDMI®/VGA oder HDMI® und VGA geklont)
- Plug & Play – keine Treiberinstallation notwendig
- Unterstützte Betriebssysteme: Windows 10/8/7, macOS® X 10.6 oder höher, iPadOS®, Android 6.0 oder höher, Google Chrome OS, Linux 2.6.14 oder höher



## Hinweis

1. Nicht alle USB-C™-Ports unterstützen alle Funktionen des USB Type-C™-Standards. Vergewissern Sie sich, dass die USB-C™-Ports Ihres Notebooks den DisplayPort Alternate Mode (DP Alt Mode) sowie Stromübertragung über USB-C™ (PD) unterstützen.

## Häufig gestellte Fragen

### a. Warum funktioniert die Videoausgabe nicht?

1. Überprüfen Sie die Verbindung
2. Verwenden Sie ein Standard-HDMI®- oder VGA-Kabel
3. Der Verbindungsaufbau der automatischen Bildschirmübertragung nimmt etwa 10 Sekunden in Anspruch, bitte haben Sie etwas Geduld
4. Vergewissern Sie sich, dass Ihr Mobiltelefon oder Ihr Computer Videoausgabe unterstützen
5. Wählen Sie die richtige Eingangsquelle auf Ihrem HDMI®- und VGA-Monitor
6. Das Produkt wird werkseitig auf die Videoausgabe eingestellt. Falls die Videoausgabe dennoch nicht funktioniert, führen Sie die Maßnahmen im Störfall durch

### b. Warum funktioniert die Audioausgabe über den HDMI®-Port nicht?

1. Vergewissern Sie sich, dass der Monitor ein Audiosignal ausgibt
2. Stellen Sie den externen Monitor als Standard-Audioausgabegerät ein

### c. Wie soll im Störfall vorgefahren werden?

1. Schließen Sie den Receiver an die Stromversorgung an und halten Sie den Einstellknopf 5 Sekunden gedrückt, um in den Pairing-Modus zu wechseln. Der Bildschirm zeigt „wait for pairing“ an
2. Schließen Sie den Sender an und warten Sie 20 Sekunden. Halten Sie den Einstellknopf 5 Sekunden gedrückt, um in den Pairing-Modus zu wechseln
3. Wenn Sender und Empfänger sich beiderseitig im Pairing-Modus befinden, dauert es 5-15 Sekunden, bis sie sich verbinden.
3. Der Bildschirm schaltet nach erfolgreichem Pairing auf die normale Videoanzeige um.

## Verpackungsinhalt

- USB-C™-Docking Station mit drahtlosem Video-Extender (Sender + Empfänger)
- Verbindungskabel, USB-C™ zu USB A (zur Stromversorgung des Empfängers)
- Gebrauchsanweisung

## Frequenzbereich und maximale Übertragungsleistung

<b>Frequenzbereich:</b>	WLAN (HT80) 5,1 GHz- 5,8 GHz
<b>Übertragungsleistung:</b>	max. 14,5 dBm
<b>SW (Software)-Version:</b>	V 1.3e
<b>HW (Hardware)-Version:</b>	V 1.0

Die Assmann Electronic GmbH erklärt hiermit, dass die Konformitätserklärung Teil des Lieferumfangs ist. Falls die Konformitätserklärung fehlt, können Sie diese per Post unter der unten angegebenen Herstelleradresse anfordern.

**[www.assmann.com](http://www.assmann.com)**

Assmann Electronic GmbH  
Auf dem Schüffel 3  
58513 Lüdenscheid  
Deutschland

