



## **ADAPTER WIDEO USB 2.0 DO HDMI**



**Podręcznik szybkiej instalacji**  
DA-70851

## 1. Instalacja sterownika

---

**Przestroga: NIE PODŁĄCZAĆ adaptera do komputera przed zainstalowaniem dostarczonego sterownika.**

---

Włożyć dostarczony CD do napędu dysku a program instalacyjny uruchomi się automatycznie po włożeniu płyty CD ze sterownikiem. Następnie postępować wg instrukcji na ekranie aż do zakończenia instalacji.

### Użytkownicy Windows Vista / Windows 7/ Windows 8:

- A. Proszę kliknąć **Run Setup.exe**, by uruchomić program instalacyjny.
- B. Po spotkaniu się z oknem dialogowym **User Account Control**, przy próbie instalacji programu, wprowadzić hasło administratora lub kliknąć **Allow/Yes**, by rozpocząć instalację.
- C. Może się pojawić ekran **License agreement**. Proszę kliknąć **I Accept**, by rozpocząć instalację sterownika.
- D. Po żądaniu restartowania komputera kliknąć **Yes**.

### Użytkownicy Windows XP:

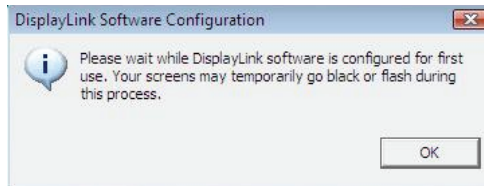
- A. Może się pojawić ekran **License agreement**. Proszę kliknąć **I Accept**, by rozpocząć instalację sterownika.
- B. Po żądaniu restartowania komputera kliknąć **Yes**.

Użytkownicy Mac OS:

- A. Włożyć do napędu dostarczony CD. Odnaleźć i kliknąć dwukrotnie **Driver folder > Mac folder > DisplayLink Installer 1.6b3.dmg**, by rozpocząć instalację sterownika.
- B. Wybrać "DisplayLink Software Installer", by rozpocząć instalację sterownika DisplayLink Driver w posiadanym Mac.
- C. Kliknąć **Continue**, by zainstalować to oprogramowanie.
- D. Proszę kliknąć Continue, po przeczytaniu zgoda na warunki licencji oprogramowania.
- E. Kliknąć **Agree**, by instalację kontynuować.
- F. Kliknąć **Install**, by wykonać standardową instalację tego oprogramowania na **"Macintosh HD"**.
- G. Pomyślnym zakończeniu instalacji; proszę kliknąć **Restart**, by zakończyć instalację oprogramowania.

## 2. Wykonanie połączenia

Proszę najpierw podłączyć USB do Adaptera HDMI® monitora lub komputera, na pasku systemowym ukaże się ikona DisplayLink Manager przypominająca monitor.



Proszę odczekać aż oprogramowanie DisplayLink skonfiguruje swoje pierwsze użycie. W trakcie tego procesu ekran może się ściemnić lub migotać. Proszę kliknąć "OK", by rozpocząć używanie Adaptera USB do HDMI.

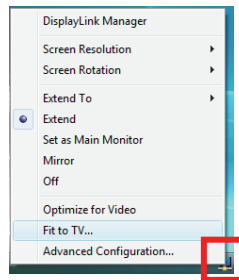
## 3. Dopasowanie do funkcji telewizora

Funkcja "Dopasowanie do telewizora" przeznaczona jest dla podłączenia HDMI do telewizora. Nowa opcja interfejsu użytkownika pozwala na korekcję ustawień obrazu telewizora przy używaniu Adaptera USB do HDMI. Funkcja "Dopasowanie do telewizora" pozwala użytkownikowi na zmianę rozmiaru pulpitu Windows umożliwiającą zobaczenie go w całości.

#### 4. Zmiana trybu wyświetlania

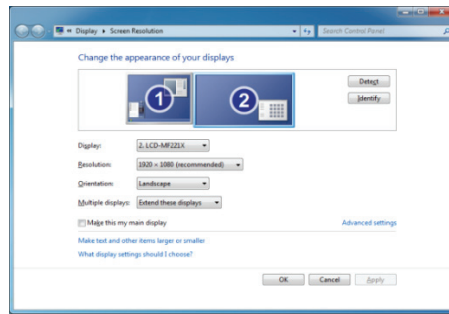
Monitor, podłączony do adaptera, może być użyty na kilka sposobów. Monitor dodatkowy może być skonfigurowany do użycia jako "tryb lustrzany", "tryb rozszerzony" lub "tryb podstawowy".

W Windows XP i Windows Vista, można kliknąć na ikonę **DisplayLink Device**, by sterować adapterem wyświetlania i wybrać konfigurację **Display Properties**, jak niżej.



- **Tryb rozszerzony:** Ekran jest częścią rozszerzonego pulpitu.
- **Tryb lustra:** Ekran kopiuje zawartość ekranu pierwotnego.
- **Tryb wyłączenia:** Ekran jest wygaszony.
- **Ustawienie jako monitora głównego:** Ekran jest ekranem podstawowym.

W **Windows 7**, można zmienić ukazywanie się wyświetlania poprzez Window (okno). W Windows 7 możliwe są ponadto dodatkowe regulacje: Orientacja (portretowa, krajobrazowa, obrócony portret, obrócony krajobraz).



Dla sterowania własnościami dołączonego urządzenia **DisplayLink**, możliwe jest użycie klawisza **Windows Key + P** by wyświetlić menu (i poruszać się w nim) dla umożliwienia: Odłączenie Projektora, Duplikacja, Rozszerzenie, Tylko Projektor.



Ten **Przewodnik szybkiej instalacji** opisuje tylko podstawowe instrukcje instalacji. Dalsze informacje znajdują się w **Podręczniku użytkownika** na dostarczonym CD-ROM.