



ALTA RISOLUZIONE CATTURA VIDEO



Manuale dell'utente

DA-70820 Rev. 3-0

COMUNICAZIONE COMMISSIONE FEDERALE

Il dispositivo soddisfa con la Parte 13 delle Norme operative FCC che è soggetta alle due seguenti condizioni: questo dispositivo può causare interferenza dannosa e (2) questo dispositivo deve accettare qualsiasi interferenza ricevuta, inclusa l'interferenza che può causare funzionamento non desiderato.

L'attrezzatura è stata testata e si attiene ai limiti per il dispositivo digitale di Dispositivo Digitale di Classe B, secondo la Parte 15 delle Norme FCC. Questi limiti sono ideati per fornire la protezione ragionevole contro l'interferenza dannosa in un impianto residenziale. Questa attrezzatura genera, usa e può irradiare energia a radiofrequenza e, se non installata e usata secondo il manuale operativo, può causare interferenza alle comunicazioni radio. Comunque, non c'è garanzia che l'interferenza non si verifica in una particolare installazione. Se questa attrezzatura causa interferenza alla ricezione radio o tv che può essere determinate spegnendo e accendendo il dispositivo, l'utente è incoraggiato a provare a correggere l'interferenza da una o più delle misure seguenti:

- Orientare diversamente o spostare il dispositivo.
- Allontanare l'apparecchiatura e il dispositivo in questione.
- Collegare l'attrezzatura ad una presa su un circuito diverso da quello a cui è connesso il ricevitore.
- Consultare il rivenditore o un tecnico Tv esperto per aiuto.

Nota: cambiamenti o modifiche non espressamente approvate dalla parte responsabile del rispetto possono invalidare l'autorità del cliente si usare l'attrezzatura.

DICHIARAZIONE CE

Questo dispositivo soddisfa i requisiti CE. Questi limiti sono ideati per fornire la protezione ragionevole contro l'interferenza dannosa in un impianto residenziale.

Capitolo 1. Panoramica	1
1.1 Introduzione	1
1.2 Caratteristiche	1
1.3 Specifiche	2
1.4 Contenuto della confezione	2
1.5 Requisiti minimi del sistema	2
Capitolo 2 Installazione	3
2.1 Descrizione dispositivo Hardware	3
2.2 Installazione driver	4
2.3 Installazione software di applicazione (GrabBee)	6
Capitolo 3 Uso funzioni di base	7
Capitolo 4. Risoluzione problemi	11

1.1 Introduzione

Congratulazioni per aver acquistato il “**Cattura Video**” Il “**Video Grabber**”- Nuova generazione USB2.0 Audio/Video è il miglior compagno ideale per l'applicazione video/audio portatile. Ora con le registrazioni in tempo reale MPEG 1/2/4 avete un'applicazione video potente sotto mano.

Cattura video è il collegamento tra il computer e la videocamera, VCR o altre fonti video.

Il **Cattura video** è abbastanza piccolo per stare nel palmo della mano ed è ideale per i notebook e computer da tavolo.

1.2 Caratteristiche

- Dimensioni fisiche piccole sono (L)81mm x (W)30mm x (H)15mm
- Audio e video vanno nell'USB 2.0 (WinXP) per audio/Video Sincronizzazione e prestazione superiore
- Trasferimento dati USB ad alta velocità per audio/video migliori registrazioni
- Codifica MPEG1 / MPEG2 / MPEG4 direttamente in formati ideali per applicazioni video
- Fino a 25 fps di catturazione movimento a 720x576(PAL) & 30 fps a 720x480(NTSC)
- Supporto funzione SnapShot
- Ingresso composito, S-Video, NTSC, PAL e SECAM con supporto sistema
- Impostazione periodo di registrazione
- Supporta la luminosità, contrasto, colore, saturazione, nitidezza
- Modifica video potente include effetti speciali di movimento video Effetti titolo/immagine in immagine Effetti/lento e veloce Effetto/musica di fondo/fondo colore/ effetti di transizione
- Masterizzazione facile e diretta per creare DV video
- Collega e riproduce
- Basso consumo di energia. Ideale per computer portatili
- Nessuna batteria . non necessaria per installare le batterie o spegnere l'adattatore a parete.

1.3 Specifiche

- Ingresso video: un RCA composito, un S-Video
- Sistema video: NTSC, PAL e SECAM supporto
- Ingresso audio; per WinXP, andare attraverso USB; Per Win2000 attraverso scheda audio
- Catturazione movimento: formato MPEG fino a 720x480@NTSC, e 720x576@PAL risoluzione; MPEG 4 formato @320x240 risoluzione.
- Cattura immagine ferma: formato JPG.
- Prestazione : fino a 25 fps a 720x576 per PAL, 30fps a 720x480 per NTSC.
- Alimentazione: 5VDC,350mA(max) porta USB.

1.4 Requisiti minimi di sistema

- Computer con USB 2.0
- Pentium-4,1G o superiore
- 128MB di RAM
- Win2000 SP3 / WinXP SP2 / Vista
- Scheda audio

1.5 Contenuto del pacchetto

- DA-70820 USB 2.0 cattura video/audio
- Software CD **cattura video**
- Software di modifica **VideoWorks**
- Software masterizzazione **Digital Converter**
- Manuale dell'Utente

- ※ **Accertarsi che il computer abbia una porta USB 2.0 installata e funzionante!! (Aggiornare WinXP a SP2 o Win2000 a SP3 o Win Vista precedente e aggiornare driver USB 2.0 prima dell'installazione per accertarsi che l'USB 2.0 funzioni correttamente)**

- Fasi :** (1) Installa Driver (vedere 2.2.1)
(2) Collega hardware cattura video (vedere 2.2.3)
(3) Installa cattura video software (vedere 2.3)

1.1 Descrizione dispositivo hardware



Connettore USB 2.0 Audio ingresso D/S Ingresso video composito Ingresso S-Video

Connettore USB 2.0 : Collegare USB 2.0 al computer

Ingresso S-Video: ingresso S-video da dispositivo A/V esterno (e.g. VCR)

Ingresso video composito: Ingresso video composito da A/V esterno dispositivo (e.g. VCR)

Ingresso audio D/S: ingresso audio da dispositivo AV esterno (**in WinXP**);
(**In Win2000** – collegare il dispositivo esterno AV audio all'ingresso della scheda Sonora)

1.2 Installazione del driver

✂ **Non collegare il cattura video alla porta USB del computer prima dell'installazione**

2.2.1. Inserire **Kit installazione multimedia** CD-ROM nel CD-ROM drive;
Run " **E:\Video Grabber\Driver\Setup.exe** "; (presumendo
CD-ROM drive in drive E)



Fare clic su **“Avanti”**.

2.2.2. Completare l'installazione



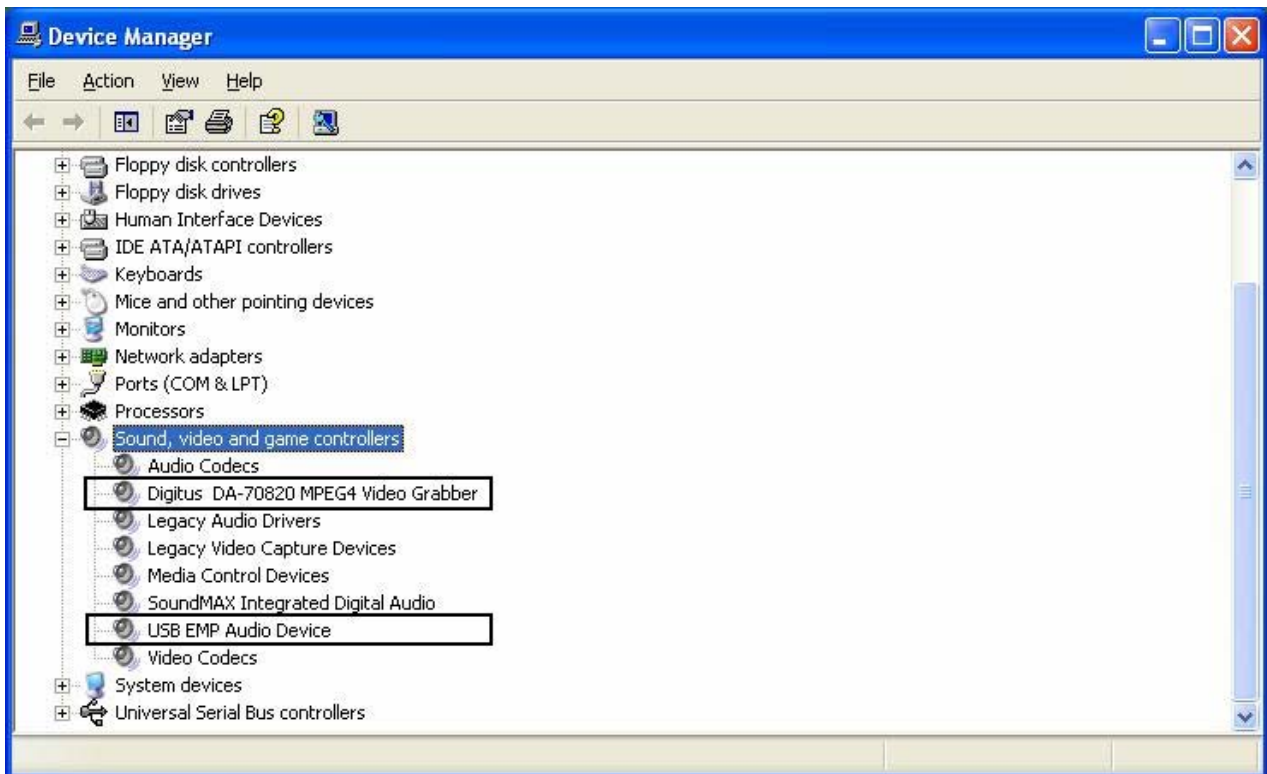
Fare clic su **“Fine”**.

2.2.3. Completare istallazione, riavviare il computer

Capitolo 2. Installazione

2.2.4. Dopo aver riavviato il computer, collegare il dispositivo cattura video nella porta USB 2.0; il sistema rileva il nuovo dispositivo e lo installa completamente.

2.2.9. Controllare se il driver cattura video si installa con successo nel computer; (andare a My Computer->Pannello controllo->Sistema ->Hardware->Gestore dispositivo”)



1.3 Installazione software applicazione (cattura video)

- 2.3.1. Inserire **Kit installazione multimedia** CD-ROM nel CD-ROM drive; Run " **E:\Video Grabber\AP software\Setup.exe** "; (presumendo CD-ROM drive in drive E)
- 2.3.2. Benvenuto a InstallShield wizard; Cliccare "**Avanti**"
- 2.3.3. Scegliere la posizione di destinazione; cliccare "**Successivo**"
- 2.3.4. Installare **Windows Media Format 9 Series Runtime Setup**; Cliccare "**Yes**"
- 2.3.5. Contratto di licenza, Cliccare "**Si**"
- 2.3.6. Finire Installazione Wdows Media Format 9 Series Runtime Setup; Cliccare "**Ok**"
- 2.3.7. Licenza per Windows Media Tools Setup; Cliccare "**Si**"
- 2.3.8. Windows Media Tools Setup; Cliccare "**Avanti**"
- 2.3.9. Creare cartella; Cliccare "**Si**"
- 2.3.10. Opzioni installazione; cliccare "**Avanti**"
- 2.3.11. Directory installazione; cliccare "**finito**"
- 2.3.12. Installazione completa; cliccare "**OK**"
- 2.3.13. InstallShield Wizard Completo; Cliccare "**Finito**"

Dopo l'installazione, è possibile trovare tre icone sullo schermo



Cattura video : software cattura video

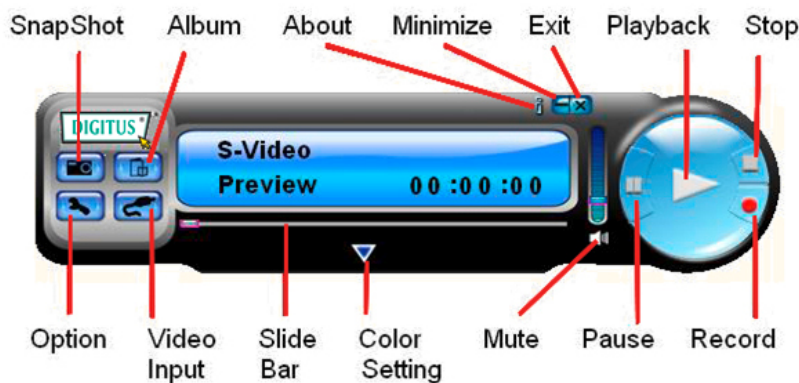
File registrazione: Cliccare per registrare i file

Snapshot : Cliccare per vedere di catturare le immagini

Capitolo 3. Funzionamento di base

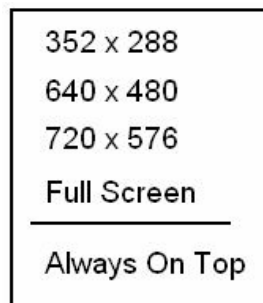
3.1. Avvio : Cliccare icona “cattura video”

Dopo aver avviato l'applicazione, è possibile vedere la finestra video sotto



3.2. Anteprima: spostare il cursore del mouse nella finestra e Cliccare col tasto destro.

Appare sotto il menu funzione



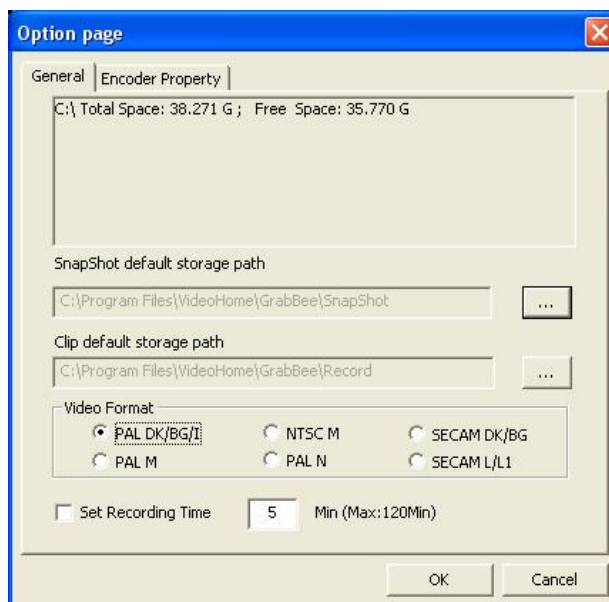
Risoluzione: ci sono 4 anteprima di risoluzione da selezionare

Modalità NTSC: 352x240, 640x480, 720x480, schermo intero

Modalità PAL: 352x240, 640x480, 720x480, schermo intero

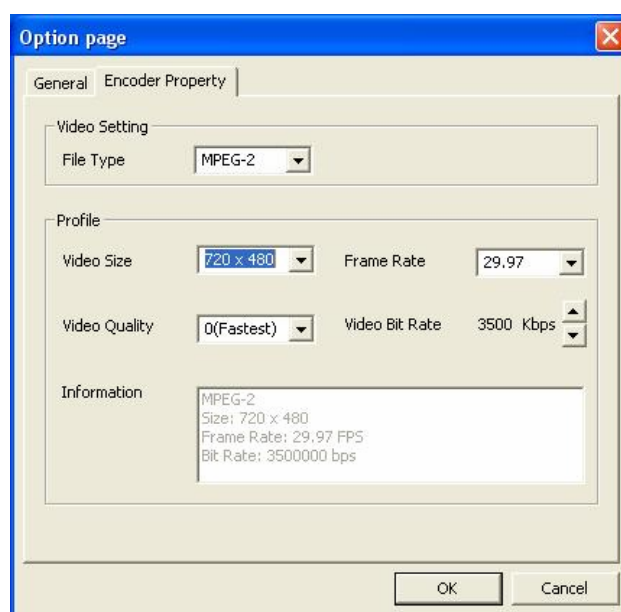
3.3. Opzione: dopo l'impostazione, cliccare "Ok".

3.3.1. Requisiti generali



- (a) informazioni spazio su disco
- (b) percorso di conservazione immagine: la posizione per salvare le Immagini catturate
- (b) Clip predefinita: la posizione per salvare i video registrati.
- (d) formato video: scegliere l'ingresso video corretto
- (e) Imposta tempo registrazione: impostazioni lunghezza registrazione

3.3.2. Proprietà decodificatore



Capitolo 3. Funzionamento di base

- (a) Impostazione video: registrazione file MPEG-1, MPEG-2, VCD, SVCD, DVD, WMV selezione (se si desidera masterizzare un DVD, scegliere modalità DVD)
- (b) Profilo : formato video, velocità fotogramma, qualità video, velocità video Impostazione: la colonna informazioni mostra le impostazioni

3.4. Ingresso video: passa tra ingresso composito o S-video

3.5. Barra di scorrimento: sposta a posizione video durante la riproduzione.

3.6. Impostazione colore: luminosità/contrasto/saturazione/colore

3.7. Muto: volume On/Off

3.8. Pausa: interrompe la riproduzione

3.9. Registra: quando si clicca questo tasto, iniziare a registrare video, dopo che si clicca

Tasto “**stop**”, una tabella sarà mostrata e chiede di rinominare o salvare il file, predefinito nome “**Mddhmmss**”.

M : Mese (Gen->1, Feb->2....Ott->O, Nov->N, Dic->D)

dd : Data

hh : Ora

mm : Minuto

ss : Secondo

3.10. Stop: interrompe la registrazione e riproduzione

3.11. Riproduzione: riproduce il file registrato

3.12. SnapShot : cattura risoluzione immagine uguale in modalità anteprima

Dopo aver cliccato, la tabella è la seguente.



E' possibile "Salva", "Salva tutto", "Cancella", "Cancella tutto"
Nome file "**Mddhhmssn**".

M : Mese (Gen->1, Feb->2....Ott->O, Nov->N, Dic->D)

dd : Data

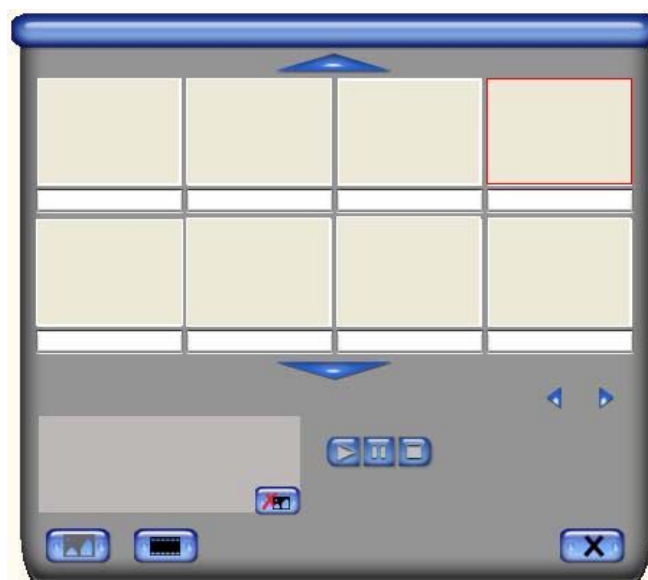
hh : Ora

mm : Minuto

ss : Secondo

n : Numero

3.13. Album:



Questo album mostra i file inclusi video e immagini. Cliccare "**clip**" o "**immagini**" per trovare l'elenco, è possibile trovare ogni informazione o anteprima della registrazione video.

3.14. **Modalità schermo intero:** doppio clic dentro la finestra video per cambiare tra le schermate e i formati della schermata

Capitolo 4. Risoluzione dei problemi

D1 : perchè il sistema non rileva il cattura video

R1 : (a) accertarsi che l'USB 2.0 nell'impostazione scheda madre BIOS

(b) Accertarsi che il sistema abbia l'ultimo drive USB2.0.

Per Win XP, aggiornare a Service Pack 2 o superiore.

Per Win2000, aggiornare a Service Pack 3 o superiore.

Per Win Vista, aggiornare all'ultimo Service Pack.

D2 : perchè non posso vedere il display video

R2 : (a) forse l'impostazione non è corretta, controllare i collegamenti hardware,

(vedere pagine 3; 2.1 descrizione dispositivo hardware) e

scegliere il sistema video corretto **(vedere pagina 11; 3.11.1 tuner)**

(b) Accertarsi che il sistema abbia l'ultimo drive USB2.0.

Per Win XP, aggiornare a Service Pack 1 o superiore.

Per Win2000, aggiornare a Service Pack 3 o superiore.

D3 : perchè la risoluzione è sempre 320x240 in modalità anteprima

R3 : perchè si è collegato il cattura video in USB 1.1 o 2.0 ma non si è

aggiornato a USB2.0; accertarsi che la porta USB è USB e aggiornare

USB 2.0 dal sito della Microsoft.

Q4 : Perché il sistema mostra “**dispositivo ad alta velocità in porta USB ad alta velocità...**”

A4 : (a) accertarsi che il sistema supporti USB2.0.

(b) Accertarsi che il sistema abbia l'ultimo drive USB2.0 driver host

Q5 : perchè ho un video instabile durante l'anteprima e la registrazione?

A5 : se si usa Ultra DMA hard disk, aggiornare all'ultimo driver di IDE

ATA/ATAPI controller.

Alcune driver scheda madre non sono aggiornati, suggeriamo di usare il sistema XP.

D6 : perchè non sento niente durante la modalità anteprima?

R6: In WinXP,l'audio va attraverso il cattura video (vedere 3.11.2)

In Win2000, l'audio va attraverso la scheda audio Line-in, controllare le impostazioni della scheda audio

D7 : Come ottengo il numero minimo di fotogrammi durante la catturazione?

R7 : la migliore prestazione di registrazione dipende dal sistema del computer ma è anche possibile seguire della fasi per migliorare la prestazione

- (a) cercare di abbassare la risoluzione.
- (b) Abilitare il disk drive DMA ; andare a **My Computer->Pannello controllo ->Sistema->Hardware->gestione disp->Disk drive** da impostare
- (c) tenere molto spazio libero sull'hard disk.
- (d) Usare un hard disk con la velocità di più 7200 rotazioni al minuto
- (e) Disabilitare gestione alimentazione in BIOS
- (f) Disabilitare risparmio energetico del monitor
- (g) Chiudere i programmi
- (h) Frammentare l'hard disk
- (i) Non avviare altri programmi durante la registrazione

D8 : posso vedere in anteprima il video ma quando registra

R8 : (a) installare DirectX 9.0.

- (b) forse la VGA non è compatibile
aggiornare al nuovo driver VGA

(c) il sistema ha troppi programmi che occupano memoria. Chiudere quelli non necessari

- (d) Abbassare l'acceleratore hardware, andare a **My Computer->Pannello di controllo->Display->Impostazione->Avanzate->Prestazione** per regolarlo.

D9 : quando avvio il software cattura video, il programma si chiude

R9 : controllare che la scheda audio sia installata con successo

Nota

Nota:

Nel caso di installazione non corretta e uso in zona residenziale, il dispositivo può causare interruzioni in dispositivi radio e altri dispositivi elettronici. Corretto uso significa che il dispositivo è usato con cavi protetti per prodotti di rete anche con cavi protetti di categoria 5 o superiore. Il dispositivo è stato testato e soddisfa i limiti per gli accessori per computer di classe A secondo i requisiti EN 55022.

Attenzione!

Dispositivo di classe A. Il dispositivo può causare interferenza radio in aree residenziali, in questo caso, l'operatore può eseguire e sostenere i costi delle misure appropriate.

Dichiarazione di conformità:

Il dispositivo rispetta i requisiti EMC della classe A EN 55022 per ITE e EN 5504. I dispositivi con alimentazione esterna o integrate soddisfano i requisiti della direttiva EN 61000-3-2 e EN 61000-3-3. I requisiti di protezione minima della direttiva 89/336/EEC sono soddisfatti, La conformità CE è stata certificata. Le dichiarazioni corrispondenti sono disponibili dal produttore.

Marchi di fabbrica:

Tutti i marchi e nomi di prodotti usati in queste istruzioni sono marchi di fabbrica o marchi registrati delle relative società.