



DIGITAL TV
MINI DVB-T RECEIVER

Quick Installation Guide

Table of Contents

A. Introduction	3
B. System Requirement	3
C. Install TV Player Software and Device Driver	4
D. Equipment Connection	9
E. Uninstall Device Driver.....	10
F. Channel Scan	11
G. Remote Control Function	13
H. Keyboard Shortcuts	15
I. How to use Online Help	16
Appendix A : Software Update.....	18

A. Introduction

The DVB-T PenType USB Receiver is fully compatible with DVB-T protocol for your desktop PC or laptop use. Its tiny size design with high speed USB2.0 interface let you enjoy digital TV programs anywhere!

It is also a Digital Video Recorder that you may record your favorite DVB TV programs on your hard disc either real time or scheduling. Quick setup makes you easy to use. It provides you an immediate personal access with lots useful functions such as Channel Auto Scan, Teletext, Electronic Program Guide, Favorite List...etc. Yet, there is no need extra power supply.

B. System Requirement

- Windows XP SP1 or above/Microsoft Windows Vista
- P4 1.7G MHz or above for SDTV(Note:P4 3G MHz or above for HTDV)
- 256MB RAM
- Windows Media player 9.0/ Microsoft DirectX 9.0c or above
- Sound Card (AC97 compatible)
- Graphic Card 64MB or above (Support Microsoft DirectX 9.0b or above)

C. Install TV Player Software and Device Driver

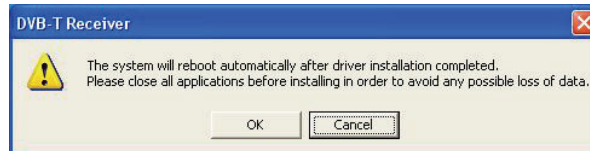
➡ IMPORTANT NOTICE!!

Please close all applications running before installation process.

1. Insert the software CD into the CD-ROM drive and the setup window will launch automatically. Press “**Install TV Player Software and Device Driver**” button on menu.



2. The warning message will pop out. Click "OK" to begin installation and click "Cancel" to exit. (Please close all applications running before installation.)

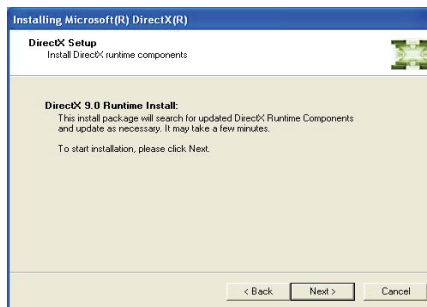


3. Please read the license agreement carefully then select “**I agree the agreement**”. Click “**Next**” to begin install Microsoft DirectX9.0c.

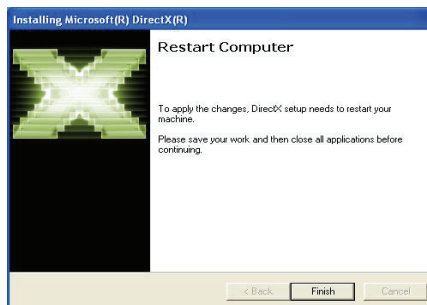
Note: If you are using **Windows XP SP2**, Microsoft DirctX9.0c is pre-installed. Please go to step 6.



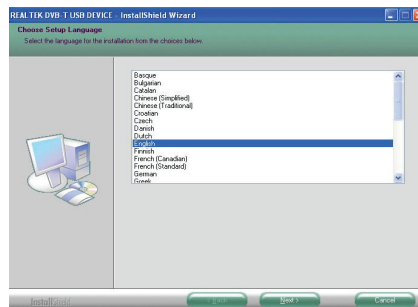
4. Click **“Next”** to continue.



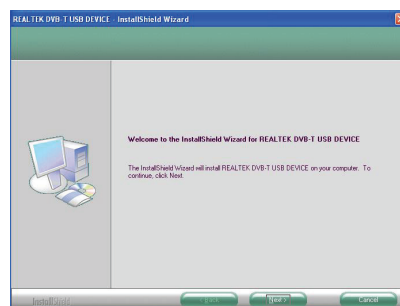
5. Click **“Finish”** and system will reboot automatically.



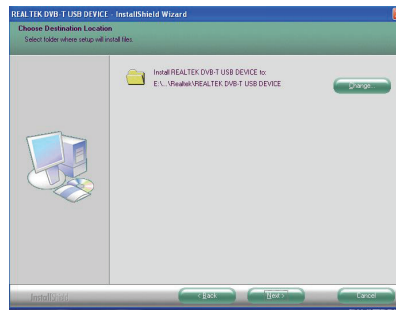
6. After system reboot, pls install the driver, and click **“Next”**.



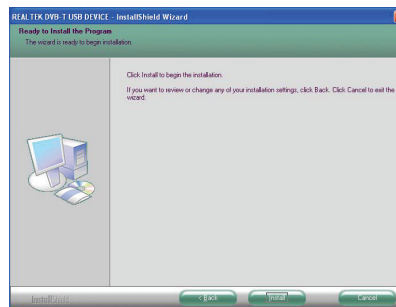
7. Pls click **“Next”**.



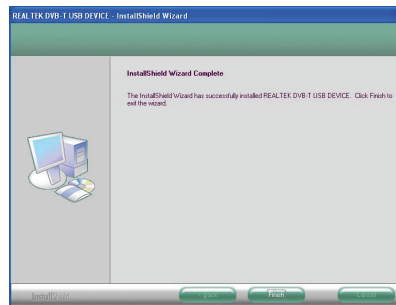
8. Install driver, pls click “Next”.



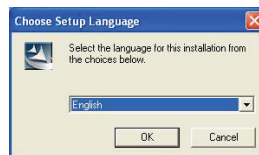
9. Pls click "Install"



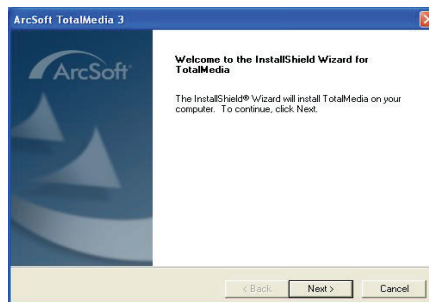
10. Driver is installed completely. Please click “Finish” to begin TV Player Software installation.



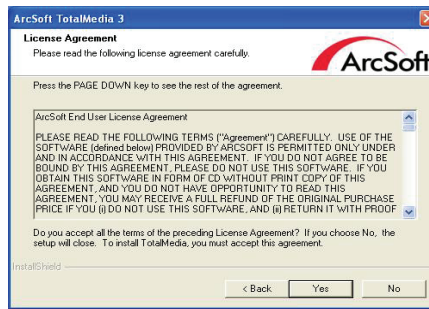
11. Choose Setup Language then click “OK” to continue



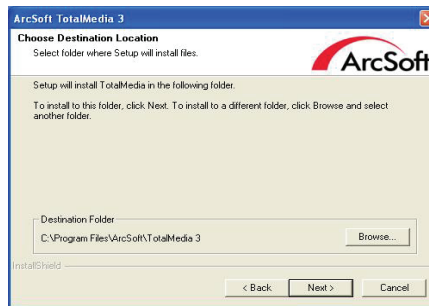
12. Click “Next” to continue



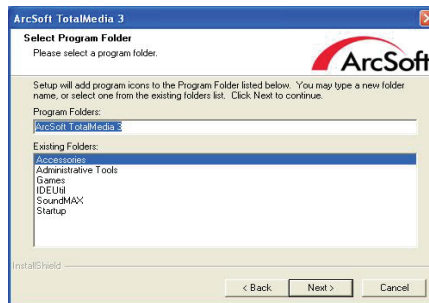
13. Please read the license agreement carefully then click **“Yes”** to continue



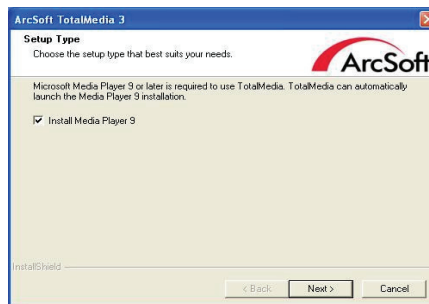
14. Application will be saved to the default folder, **C:\Program Files\ArcSoft\TotalMedia**. You may change it by pressing **“Browse”** and choose where you would like to save the application.



15. Default setting for Application shortcut folder name is **ArcSoft TotalMedia**. You may change it and type folder name in blank field. Click **“Next”** to continue.

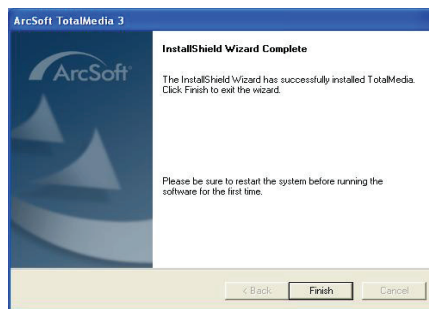


16. Please check **“Install Media Player 9”** and click **“Next”** to continue.



Note: If you are using **Windows XP SP2**, Windows Media Player 9 is pre-installed. Please click **“Finish”** and reboot your system to complete installation.

17. Please Click **“Finish”**, and reboot your system to complete installation

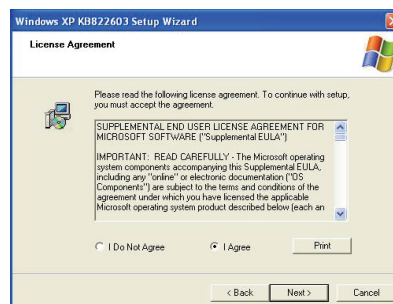


Note: If you are using the Windows XP SP2, the installation of ArcSoft has been completed. If not, please continue to install below steps.

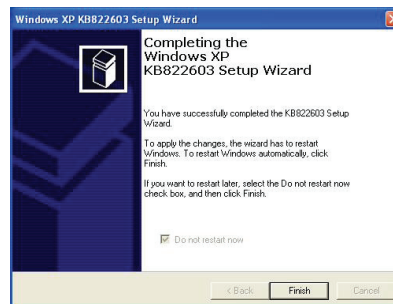
18. Install the Windows XP update program, please click **“Next”** to continue.



19. Please read the license agreement carefully then select **“I Agree”**. Click **“Next”** to continue.



20. Please click **“Finish”** then reboot your system to complete the installation

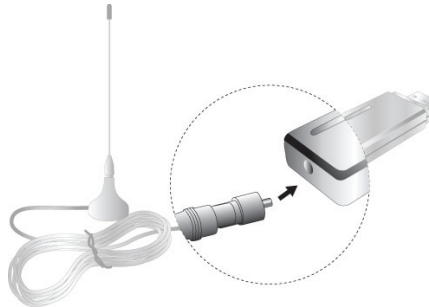


D. Equipment Connection

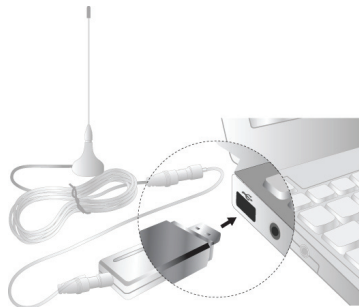
1. Connecting IEC connector to antenna.



2. Connecting antenna to PenType Receiver



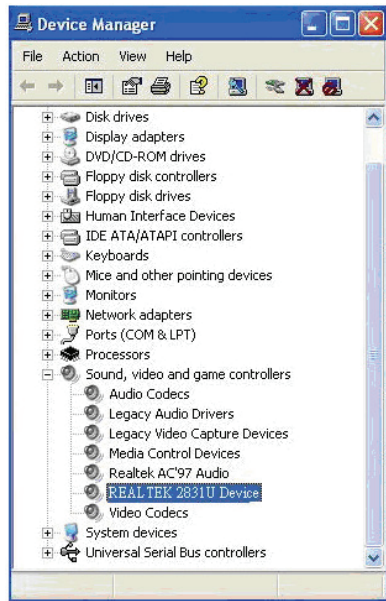
3. Connecting PenType Receiver to USB interface on your computer.



4. *(option)* You may need longer USB cable for the connection between PenType Receiver and USB interface on your computer.

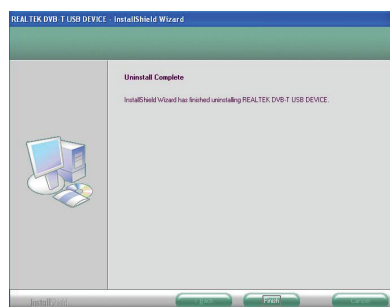
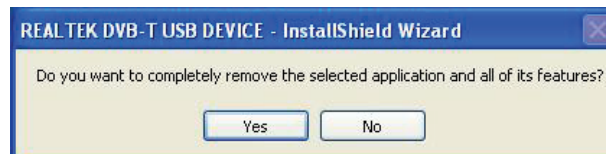


5. You may check if driver installed completely. Please go to **Device Manager** and click **“Sound, video and game controllers”** and you’ll see **“REALTEK 2831U DEVICE”** on the list. If you don’t see it, please install driver again.



E. Uninstall Device Driver

If you would like to remove the driver, please press **“Uninstall Device Driver”** button on menu. Click **“Finish”** to remove the driver installed on your computer.



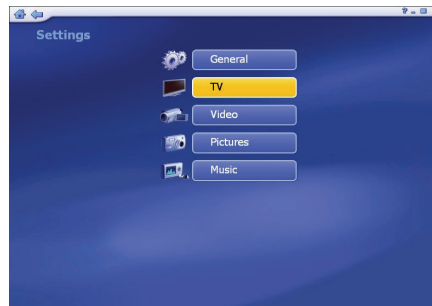
F. Channel Scan

You need to scan the channels when you use the Digital PenType USB Receiver at the first time.

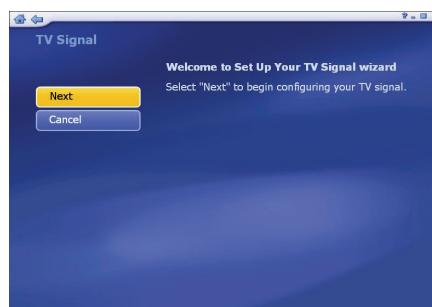
1. Double click the  icon, then select “**Setup**” to continue.



2. Please select “**TV**” to continue.



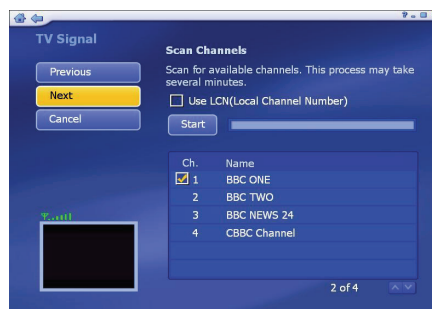
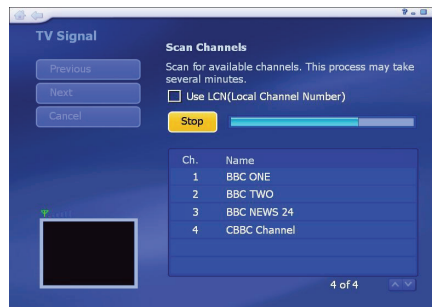
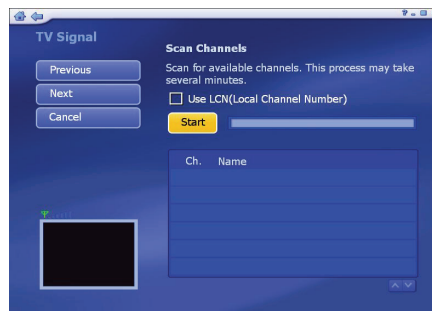
3. Please click “**Next**” to continue.



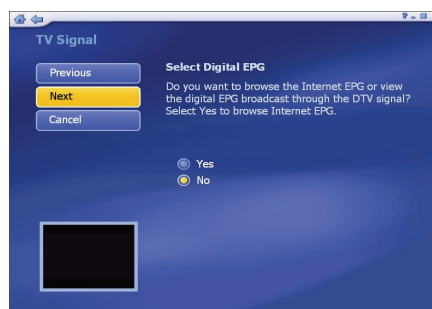
4. You may choose the location where you are.



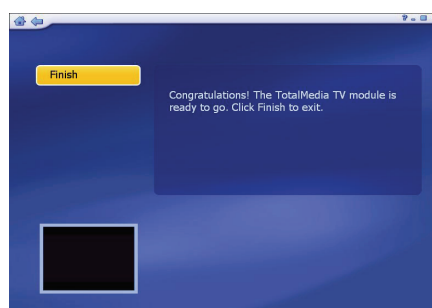
5. Please click **“Start”** to scan channels.



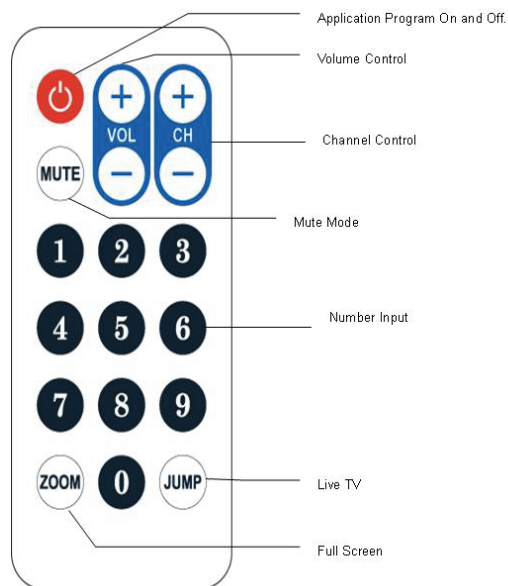
6. Select Digital EPG (Default setting is NO)



7. Please click **“Finish”** to exit.



G. Remote Control Function

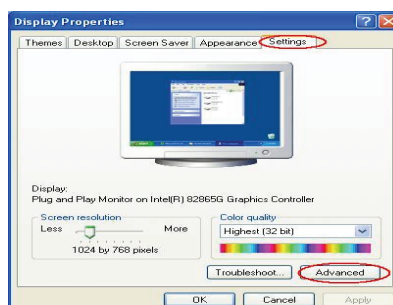


➡ Important Notice:

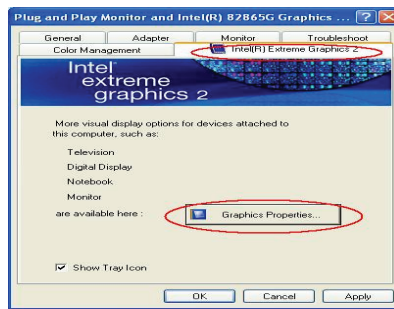
1. If your computer has installed the Intel® express chipset, the MobiDTV remote control may not work properly, please follow the below instructions to solve this problem.
2. Please click the right button of the mouse on the desktop. Then click **“Properties”** to continue.



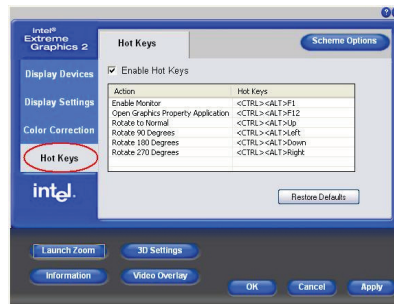
3. Please click **“Advanced”** from **“Settings”** tab.



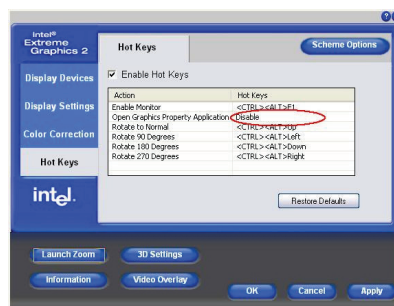
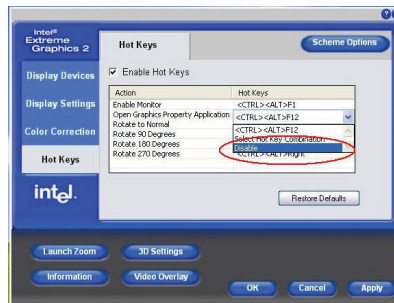
- Please click **“Graphics Properties”** from **“Intel® Extreme Graphics 2”** tab.



- Please click **“Hot Keys”** to continue.



- Please choose the **“Disable”** on the **“Open Graphics Property Application”**, then click **“OK”** to finish. Please reboot your system to complete installation.



H. Keyboard Shortcuts

Keyboard	Description
F1	Description
F2	Time Shift
F4	Source
F5	Snapshot
F6	Multichannel Television Sound
F8	Mute
F9	Volume -
F10	Volume +
F11	Jump
Ctrl+(+)	Channel +
Ctrl+(-)	Channel -
Ctrl+Alt+F12	Power
Ctrl+T	Live TV
Ctrl+M	Music
Ctrl+I	Picture
Ctrl+A	Radio
Ctrl+E	Video
Alt+Enter	Full Screen Display

I. How to use Online Help

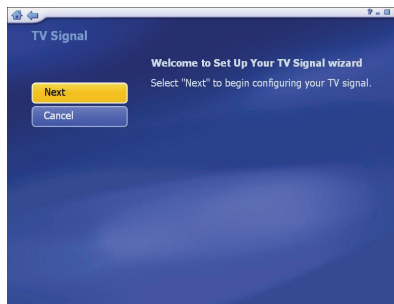
1. Double click the icon created on desktop.



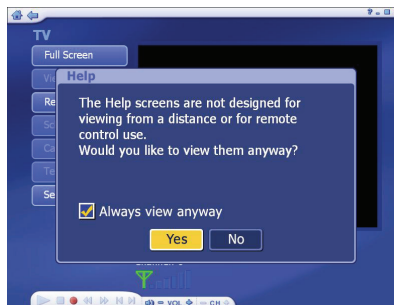
2. Choose a category.



3. Please click on the “?” on the right top corner.



4. Click “Yes” to continue.



5. You may click on any topic you would like to learn more on the list. The detailed instruction will show on right page.



6. You may also search by keyword.



Appendix A : Software Update

Now you can easily and quickly update the most information software. Please follow below steps to download.

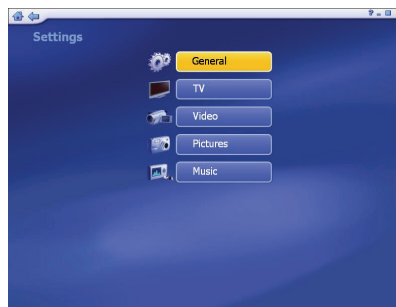
Double click the icon on the desktop.



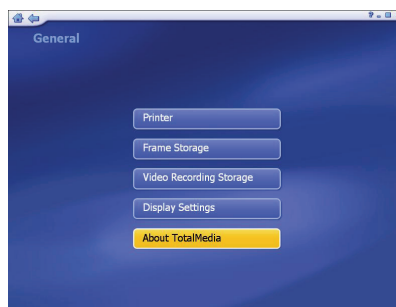
2. Please click “**Setup**” to continue.



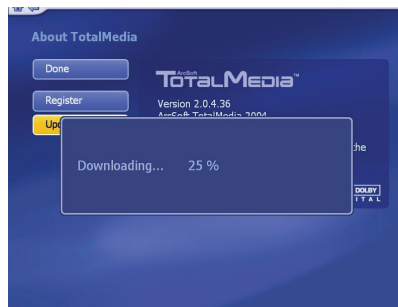
3. Please click “**General**” to continue.



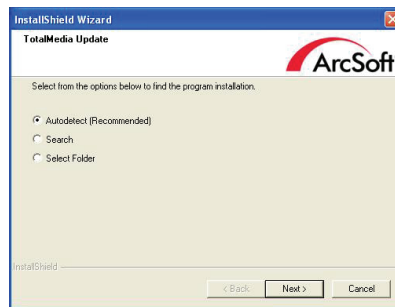
4. Please click “**About TotalMedia**” to continue.



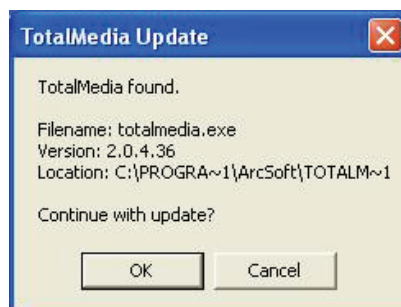
5. you can see the current version of Total Media software. Please click “**Update**” to download.



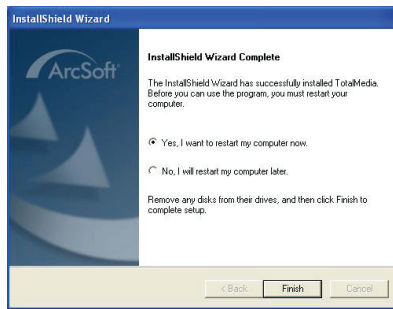
6. Please click “**Autodetect (Recommended)**” to continue.



7. Please click “**OK**” to continue.



8. Please click “Yes, I want to restart my computer now” to continue.



9. Please repeat step1-step4, you can see the new version of the TotalMedia software, please click “Done” to finish.



For batteries:

Please recycle only completely discharged batteries



**MINI-DVB-T-EMPFÄNGER
FÜR DIGITALFERNSEHEN**

Installations-Kurzanleitung

Inhalt

A. Einführung	23
B. Systemanforderungen	23
C. Installation der TV-Player-Software und des Gerätetreibers	24
D. Anschließen des Gerätes	29
E. Deinstallation des Gerätetreibers	31
F. Kanalsuchlauf	32
G. Funktionen der Fernbedienung	34
H. Funktionstasten und Tastenkombinationen	36
I. Benutzung der Onlinehilfe	37
Anhang A: Software-Update	39

A. Einführung

Der kugelschreiberförmige („Pen-Type“-) USB-DVB-T-Empfänger ist vollständig kompatibel zum DVB-T-Protokoll und kann daher an Ihrem Desktop-PC oder Laptop eingesetzt werden. Seine kompakte Bauweise mit der High-Speed-Schnittstelle USB 2.0 versorgt Sie mit digitalen TV-Programmen, wo immer Sie sich befinden!

Er dient ebenfalls als digitaler Videorecorder, mit dem Sie Ihre Lieblings-DVB-T-Programme auf Festplatte aufzeichnen können – entweder in Echtzeit oder durch Vorprogrammierung. Durch schnelle Einrichtung wird eine einfache Bedienung erreicht. Dadurch erhalten Sie sofort Zugriff auf viele nützliche Funktionen wie automatischen Kanalsuchlauf, Teletext, eine elektronische Programmzeitschrift, eine Playlist mit Ihren Lieblingssendungen usw. Und dennoch ist keine zusätzliche Stromversorgung erforderlich.

B. Systemanforderungen

- Windows XP SP1 oder höher / Microsoft Windows Vista
- Pentium 4 mit 1,7 GHz oder höher für SDTV (Pentium 4 mit 3 GHz oder höher für HTDV!)
- 256 MB RAM
- Windows Media Player 9.0 / Microsoft DirectX 9.0c oder höher
- Soundkarte (AC'97-kompatibel)
- Grafikkarte mit 64 MB RAM oder mehr (Unterstützung von Microsoft DirectX 9.0b oder höher)

C. Installation der TV-Player-Software und des Gerätetreibers

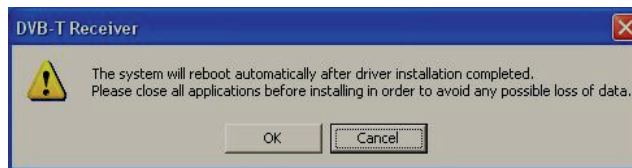
➡ **WICHTIGER HINWEIS!**

Bitte schließen Sie vor Beginn der Installation sämtliche noch laufenden Anwendungen.

1. Die Software-CD in das CD-ROM-Laufwerk einlegen. Das Setup-Fenster startet automatisch. Auf den Menüpunkt „**TV-Player-Software und Gerätetreiber installieren**“ klicken.



2. Der folgende Warnhinweis erscheint. Auf „**OK**“ klicken, um die Installation zu starten, oder auf „**Abbrechen**“, um sie abzubrechen. (Bitte schließen Sie vor Beginn der Installation sämtliche noch laufenden Anwendungen.)

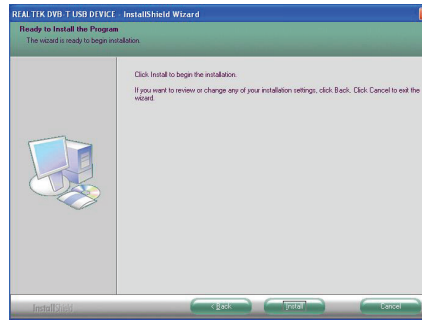


3. Die Lizenzvereinbarung bitte sorgfältig durchlesen und auf „**Ich stimme den Bedingungen des Vertrags zu**“ klicken. Auf „**Weiter**“ klicken, um mit der Installation von Microsoft DirectX9.0c zu beginnen.

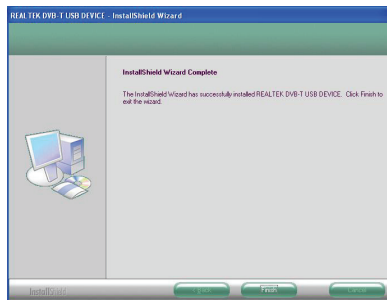
Hinweis: Wenn Sie unter **Windows XP SP2** arbeiten, ist Microsoft DirectX9.0c bereits vorinstalliert. Gehen Sie dann zu Schritt 6.



8. Bitte auf „**Installieren**“ klicken.



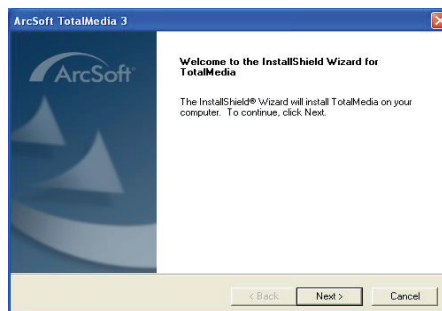
9. Der Treiber wurde vollständig installiert. Zum Installieren der TV-Player-Software bitte auf „**Fertig stellen**“ klicken.



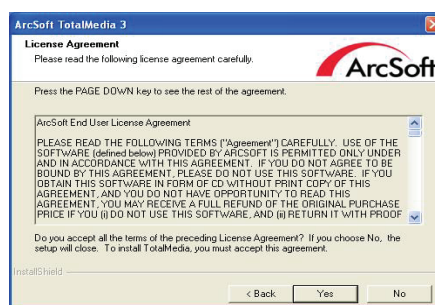
10. Die Sprache für die Installation wählen; zum Fortfahren auf „**OK**“ klicken.



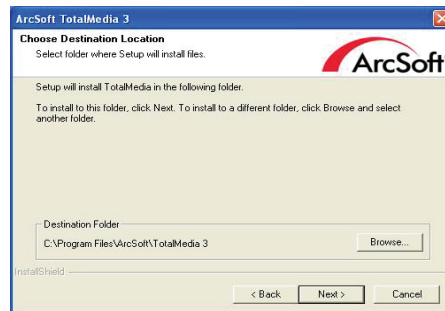
11. Zum Fortfahren auf „**Weiter**“ klicken.



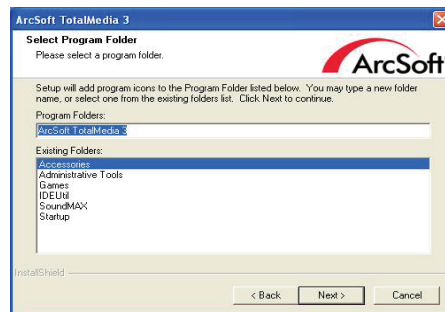
12. Die Lizenzvereinbarung bitte sorgfältig durchlesen; zum Fortfahren auf „**Ja**“ klicken.



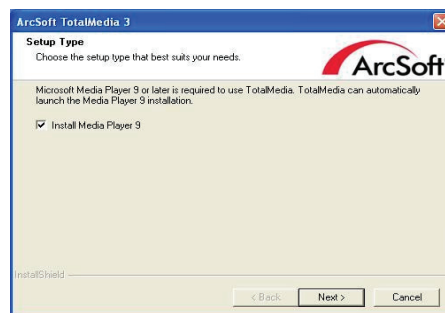
13. Die Anwendung wird standardmäßig im Ordner **C:\Programme\ArcSoft\TotalMedia 3** abgelegt. Sie können diesen aber auch ändern, indem Sie auf „**Durchsuchen...**“ klicken und einen anderen Ordner angeben, in dem Sie die Anwendung speichern möchten.



14. Der Name des Programmordners ist standardmäßig **ArcSoft TotalMedia 3**. Sie können ihn auch ändern und einen selbstgewählten Ordernamen in das leere Feld eingeben. Zum Fortfahren auf „**Weiter**“ klicken.

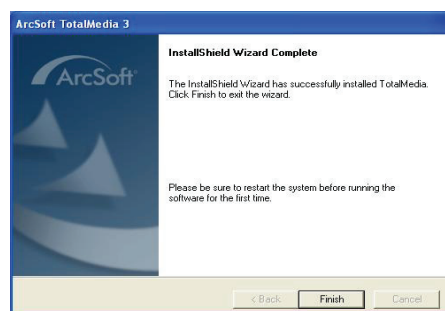


15. Bitte einen Haken vor „Media Player 9“ setzen; zum Fortfahren auf „**Weiter**“ klicken.



Hinweis: Wenn Sie unter **Windows XP SP2** arbeiten, ist der Windows Media Player 9 bereits vorinstalliert. Bitte auf „**Fertig stellen**“ klicken; dann einen Systemneustart durchführen, um die Installation abzuschließen.

16. Bitte auf „**Fertig stellen**“ klicken; dann einen Systemneustart durchführen, um die Installation abzuschließen.

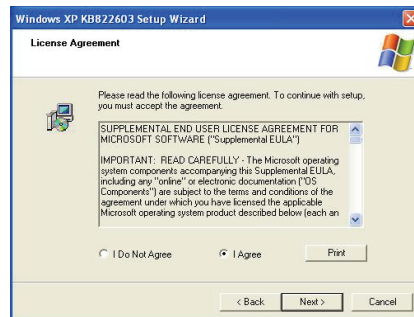


Hinweis: Wenn Sie unter Windows XP SP2 arbeiten, ist die Installation von ArcSoft hiermit abgeschlossen. Anderenfalls fahren Sie mit den weiteren Installationsschritten fort.

17. Das Windows-XP-Updateprogramm installieren; zum Fortfahren bitte auf „**Weiter**“ klicken.



18. Die Lizenzvereinbarung bitte sorgfältig durchlesen und „**Ich stimme zu**“ wählen. Zum Fortfahren auf „**Weiter**“ klicken.

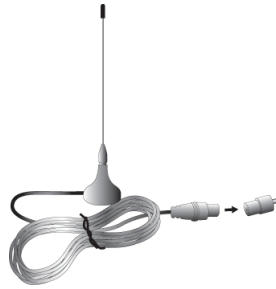


19. Bitte auf „**Fertig stellen**“ klicken; dann einen Systemneustart durchführen, um die Installation abzuschließen.

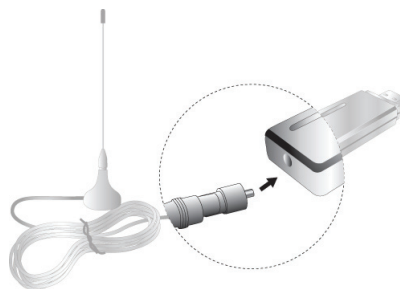


D. Anschließen des Gerätes

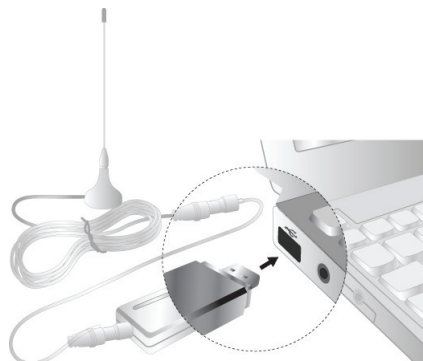
6. Den IEC-Steckverbinder auf die Antenne stecken.



7. Antenne an den Pen-Type-Empfänger anschließen.



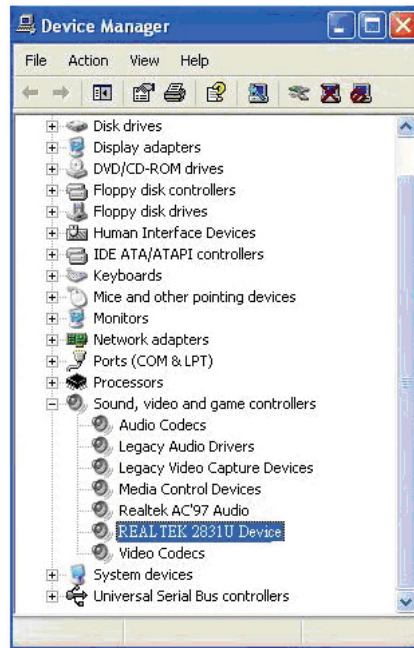
8. Den Pen-Type-Empfänger über die USB-Schnittstelle an Ihren Computer anschließen.



9. (Optional:) Möglicherweise benötigen Sie ein längeres USB-Kabel, um den Pen-Type-Empfänger und die USB-Schnittstelle Ihres Computers miteinander zu verbinden.

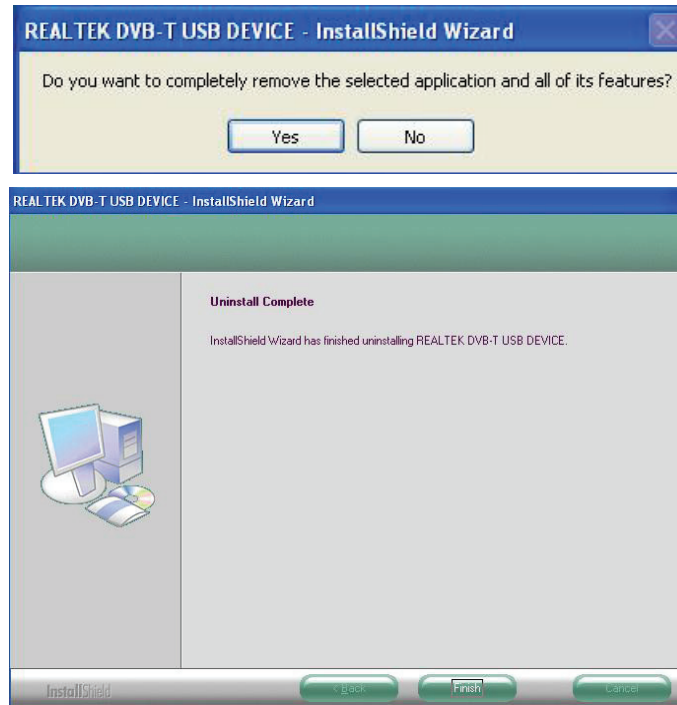


10. Sie sollten überprüfen, ob der Treiber vollständig installiert wurde. Gehen Sie dazu bitte in den **Geräte-Manager** und klicken Sie dort auf „**Audio-, Video- und Gamecontroller**“. Dann müsste der Eintrag „**REALTEK 2831U DEVICE**“ zu sehen sein. Anderenfalls installieren Sie den Treiber bitte erneut.




E. Deinstallation des Gerätetreibers

Wenn Sie den Treiber wieder entfernen möchten, bitte im Menü auf die Schaltfläche „**Gerätetreiber deinstallieren**“ klicken. Auf „**Beenden**“ klicken, um den auf Ihrem Computer installierten Treiber zu entfernen.



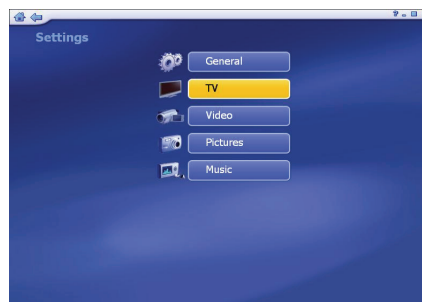
F. Kanalsuchlauf

Vor der ersten Inbetriebnahme des digitalen Pen-Type-Empfängers ist ein Kanalsuchlauf erforderlich.

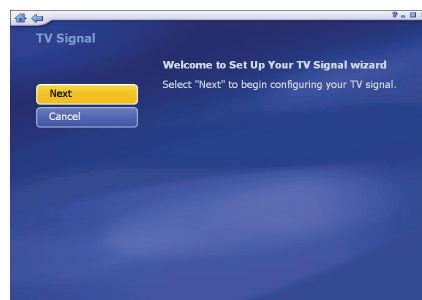
1. Auf das Symbol  doppelklicken; zum Fortfahren „**Einstellungen**“ wählen.



2. Zum Fortfahren bitte „**TV**“ wählen.



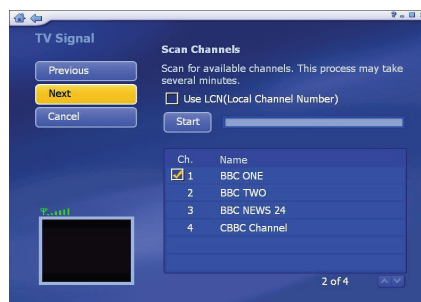
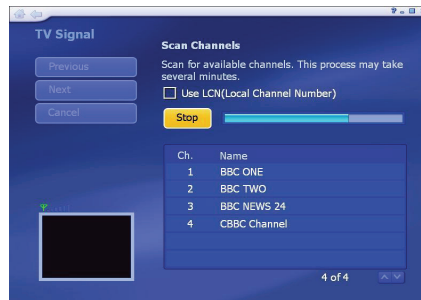
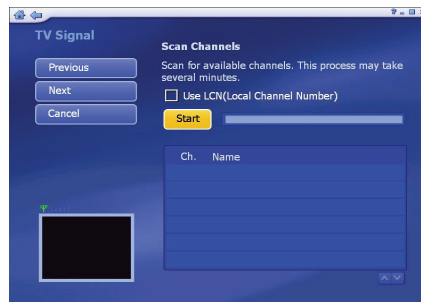
3. Zum Fortfahren bitte auf „**Weiter**“ klicken.



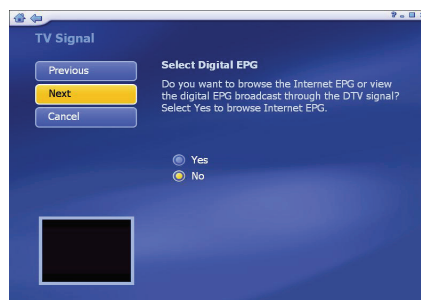
4. Bitte Ihren Standort angeben.



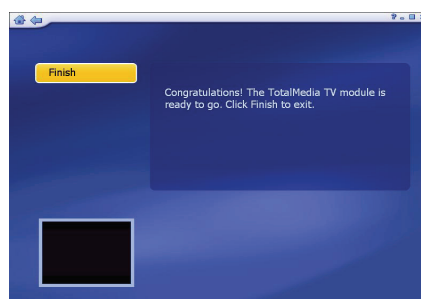
5. Zum Starten des Kanalsuchlaufs bitte auf „**Start**“ klicken.



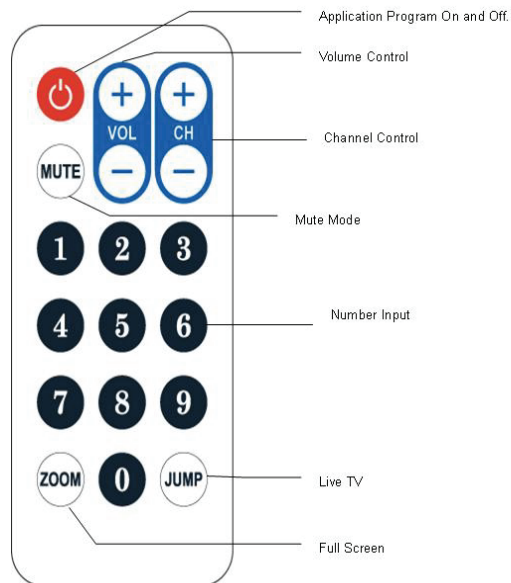
6. Bitte angeben, ob Sie die elektronische Programmzeitschrift (EPG) nutzen möchten. (Die Voreinstellung ist „Nein“.)



7. Zum Verlassen bitte auf „**Fertig stellen**“ klicken.



G. Funktionen der Fernbedienung



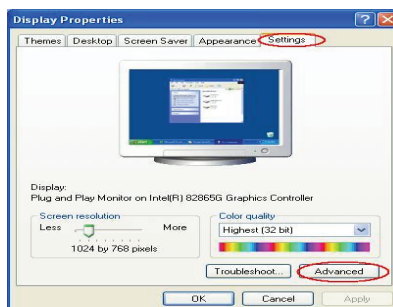
➡ **Wichtiger Hinweis:**

Sollte auf Ihrem Computer der Intel®-Express-Chipsatz installiert sein, wird die MobiDTV-Fernbedienung möglicherweise nicht ordnungsgemäß funktionieren. Bitte dann die folgenden Anweisungen ausführen, um das Problem zu beheben.

1. Mit der rechten Maustaste bitte auf den Desktop klicken. Zum Fortfahren bitte auf „**Eigenschaften**“ klicken.



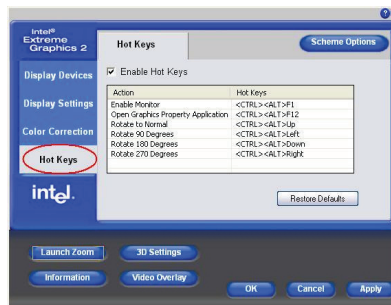
2. Auf der Registerkarte „**Einstellungen**“ bitte auf „**Erweitert**“ klicken.



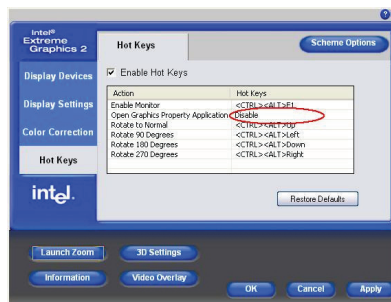
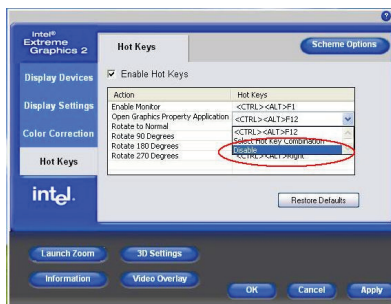
3. Auf der Registerkarte „Intel(R) Extreme Graphics 2“ bitte auf „Grafikeigenschaften...“ klicken.



4. Zum Fortfahren bitte auf „Abkürzungstasten“ klicken.



5. Im Eintrag „Anwendung für Grafikeigenschaften öffnen“ bitte „Deaktivieren“ wählen; zum Fertigstellen auf „OK“ klicken. Bitte einen Systemneustart durchführen, um die Installation abzuschließen.



H. Funktionstasten und Tastenkombinationen

Taste(n)	Beschreibung
F1	Beschreibung
F2	Zeitversetzte Wiedergabe
F4	Quelle
F5	Standbild
F6	Multikanal-Fernsehton
F8	Stummschaltung
F9	Lautstärke –
F10	Lautstärke +
F11	Sprung
Ctrl+(+)	Kanal +
Ctrl+(-)	Kanal –
Ctrl+Alt+F12	Strom
Ctrl+T	Live-TV
Ctrl+M	Musik
Ctrl+I	Foto
Ctrl+A	Radio
Ctrl+E	Video
Alt+Enter	Vollbildschirmanzeige


I. Benutzung der Onlinehilfe

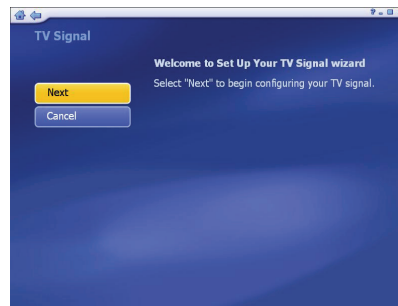


1. Auf dem Desktop auf das folgende Symbol klicken:

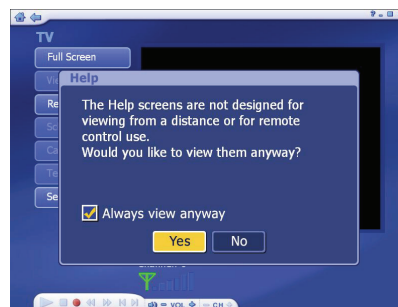
2. Eine Kategorie wählen.



3. Bitte auf das Symbol  rechts oben klicken.



4. Zum Fortfahren auf „Ja“ klicken.



5. Sie können jedes beliebige Thema anklicken, über das Sie gerne mehr erfahren möchten. Eine genaue Anleitung dazu finden Sie im rechten Teile der Seite.



6. Sie können ebenfalls nach Stichwörtern suchen.



Anhang A: Software-Update

Sie können nun den größten Teil der Software einfach und schnell auf den neuesten Stand bringen. Befolgen Sie bitte die nachstehend beschriebenen Schritte zum Herunterladen des Updates.

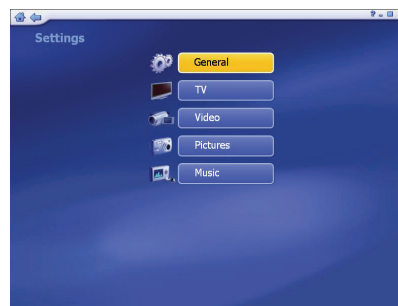
10. Auf dem Desktop auf das folgende Symbol klicken:



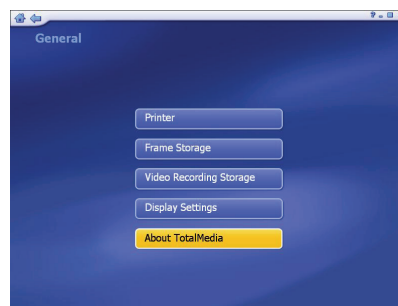
11. Zum Fortfahren bitte auf „Einstellungen“ klicken.



12. Zum Fortfahren bitte auf „Allgemein“ klicken.



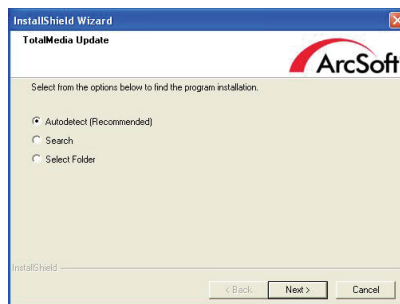
13. Zum Fortfahren bitte auf „Info über TotalMedia“ klicken.



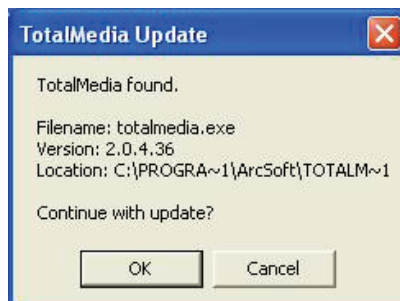
14. Sie sehen den aktuellen Versionsstand der TotalMedia-Software. Zum Herunterladen bitte auf „Aktualisieren“ klicken.



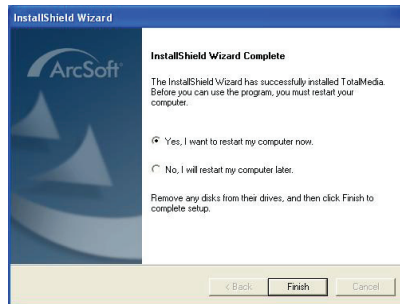
15. Zum Fortfahren bitte auf „Autodetect (Empfohlen)“ klicken.



16. Zum Fortfahren bitte auf „OK“ klicken.



17. Zum Fortfahren bitte auf „**Ja, Computer jetzt neu starten.**“ klicken. Dadurch führt Ihr Computer einen Neustart durch.



18. Schritt 1–4 bitte wiederholen. Sie sehen nun den neuen Versionsstand der TotalMedia-Software. Um das Update fertig zu stellen, bitte auf „Schließen“ klicken.



Für Batterien:

Bitte geben Sie nur entladene Batterien ab.

