



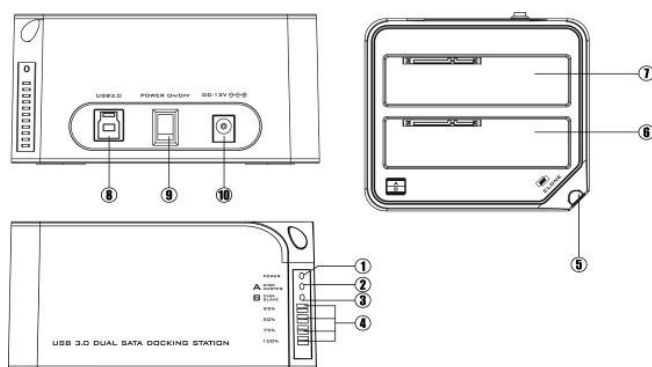
ESTACIÓN DE ACOPLAMIENTO USB 3.0 PARA DOS DISCOS DUROS SATA



**Manual
DA-70548**

Carcasa para dos discos duros SATA con USB 3.0. Soporta el uso simultáneo de dos discos duros SATA de 2,5" o 3,5" tanto para leer como para escribir datos. También es compatible con las versiones anteriores USB 2.0 y USB 1.1. La máxima velocidad de transferencia del USB 3.0 puede alcanzar los 5Gbps. La velocidad de transferencia real del DA-70548 es de 400M/s. Soporta la función de clonación Offline, que permite copiar completamente datos y archivos de sistema del disco duro de origen al disco duro de destino, con un toque. El DA-70548 ofrece una gran capacidad de almacenamiento, una alta velocidad de transferencia de datos y la mejor protección de los datos.

Tabla de funciones:



1. Indicador de encendido
2. Indicador de la ranura "A"
3. Indicador de la ranura "B"
4. Indicador del proceso de clonación
5. Botón de clonación
6. Ranura "B"
7. Ranura "A"
8. Entrada USB 3.0
9. Interruptor de encendido (Encendido/Apagado)
10. Entrada CC

Precaución:

Cuando se utiliza la interfaz E-SATA, sólo se puede reconocer un disco duro en el PC. Si se insertan 2 discos duros en la estación de acoplamiento, sólo reconocerá el disco duro de la ranura "A". Si sólo se inserta un disco duro en la estación de acoplamiento, se podrán reconocer tanto la ranura "A" como la "B".

Función:

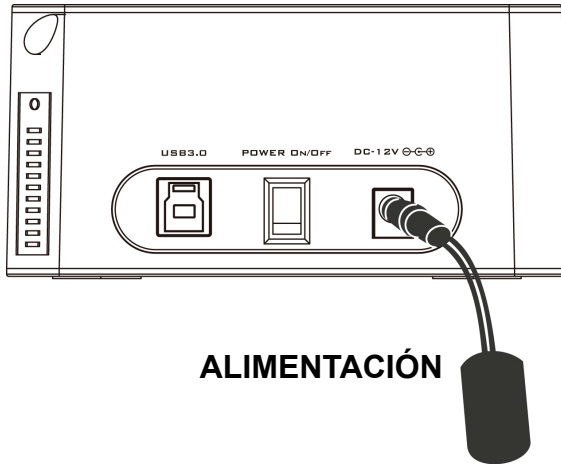
- Cumple con las Gen2i/Gen2m de las especificaciones eléctricas Serial ATA II 2.6
- Soporta la función de Recuperación de Señal Asíncrona SATA II (conexión en caliente)
- Soporta el paso de SATA a SATA
- Cumple la especificación USB 3.0, Clase de almacenamiento masivo USB, Especificación de protocolo de transporte sólo-masivo:
- Soporta USB con funcionamiento a Súper-Velocidad/Alta-Velocidad/Velocidad Completa
- Soporta funcionamiento USB HID
- Soporta el modo de ahorro de energía USB2.0/USB3.0/eSATA
- Soporta LUN dual para USB2.0/USB3.0
- Copia de seguridad con un toque
- Fácil de instalar y configurar
- Soporta la función de clonación
- Diseñado para Win2000, WinXP, WinVista, Win7/8, MAC 9.2 o versiones posteriores.

Clonación:

- Por favor, preste atención a las siguientes condiciones antes de clonar:
- Ranura "A" = DISCO DURO DE ORIGEN,
- Ranura "B" = DISCO DURO DE DESTINO
- La capacidad del DISCO DURO DE DESTINO debe ser superior a la del DISCO DURO DE ORIGEN, de lo contrario no se podrá completar la CLONACIÓN. (Tampoco se aceptará una capacidad igual)
- Antes de comenzar la función de CLONACIÓN, asegúrese de que la información en el DISCO DURO DE DESTINO no sea importante; una vez iniciada la CLONACIÓN, toda la información del DISCO DURO DE ORIGEN se sobrescribirá en el DISCO DURO DE DESTINO.
- Una vez se conecte el acoplamiento a la interfaz USB, la función de clonación Offline se desactivará. Sólo se podrá proceder a la clonación mediante la función de Clonación USB.

1. Clonación Offline

- a. Inserte el disco duro de origen en la ranura "A"; el disco duro de destino en la ranura "B", y encienda la unidad

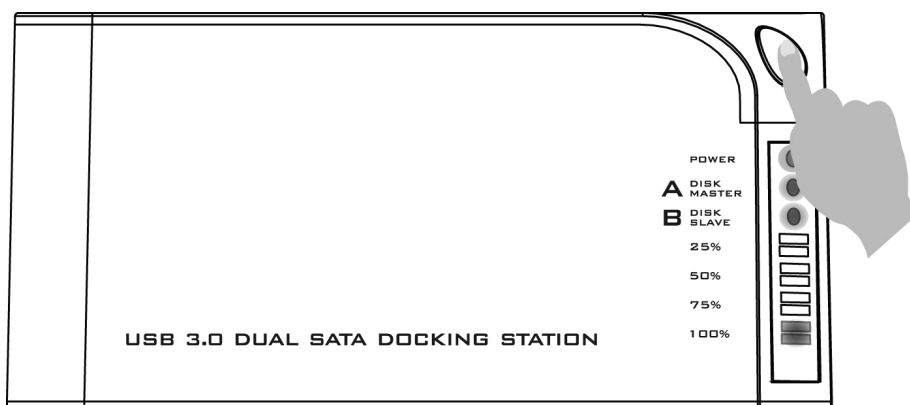


ALIMENTACIÓN

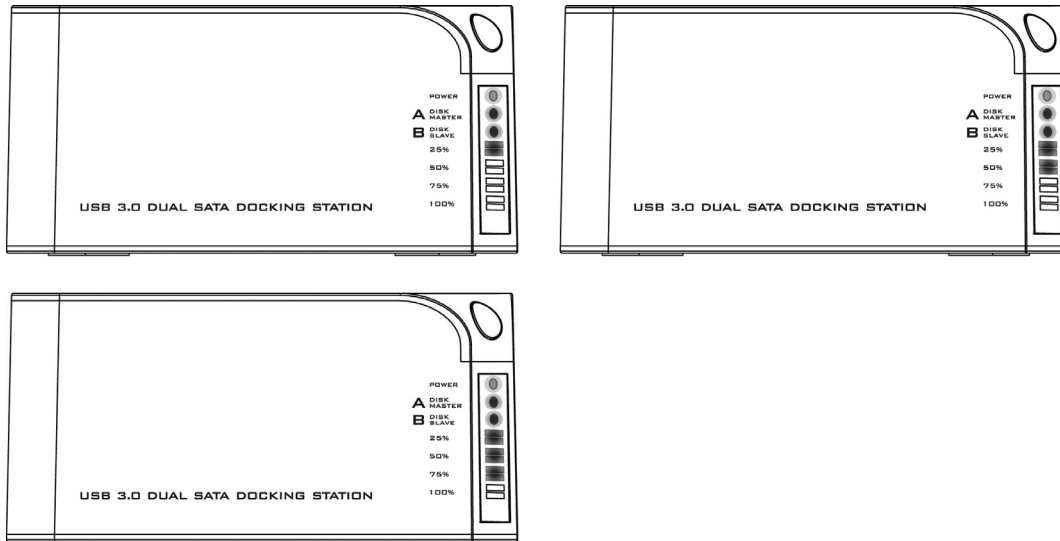
- b. Cuando los indicadores de las ranuras se enciendan, significará que el DA-70548 está listo para clonar.



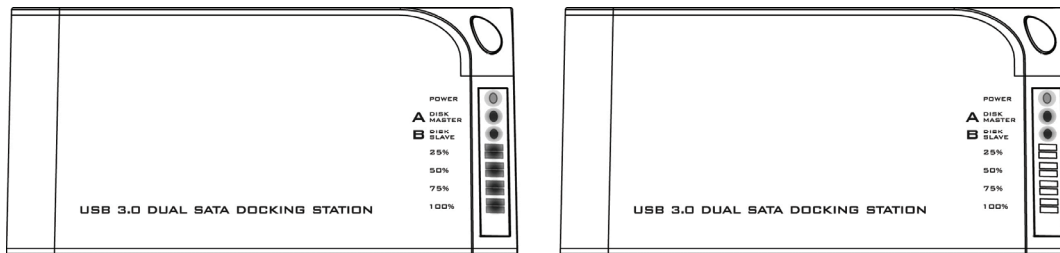
- c. Pulse y mantenga el botón de clonación durante 3 segundos hasta que el indicador se ilumine. Púlselo una vez más para confirmar la clonación. Se procederá a la clonación Offline.



- d. El indicador del progreso de la clonación parpadea y muestra el progreso (25%, 50%, 75% y 100%).



- e. Una vez finalizada la clonación, se encenderán todos los indicadores de progreso.



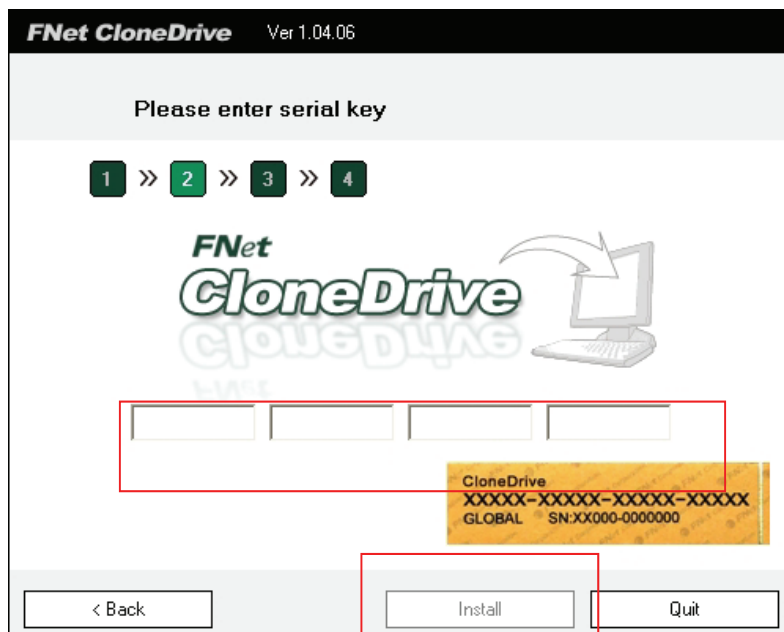
- f. Apague el dispositivo y extraiga con cuidado los discos duros.

2. Instalación del controlador para clonación USB

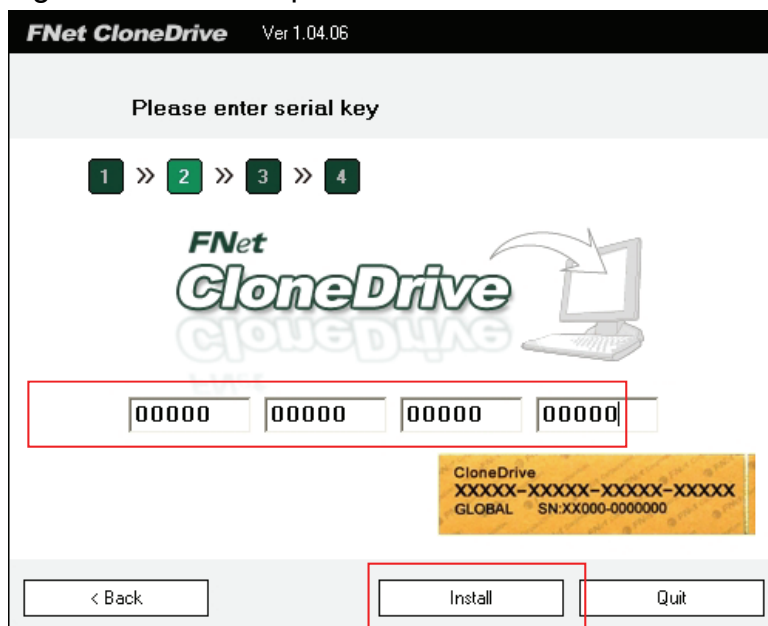
- a. Por favor, inserte el CD del controlador y haga clic en “setup.exe”. Escoja su idioma y haga clic en “Next”.



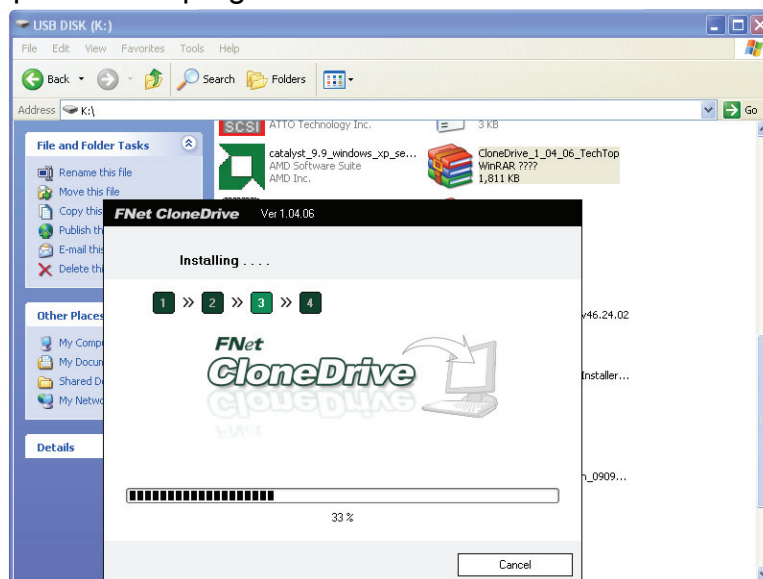
- b. Introduzca el correspondiente nº de serie (lo puede encontrar en la cubierta del CD)



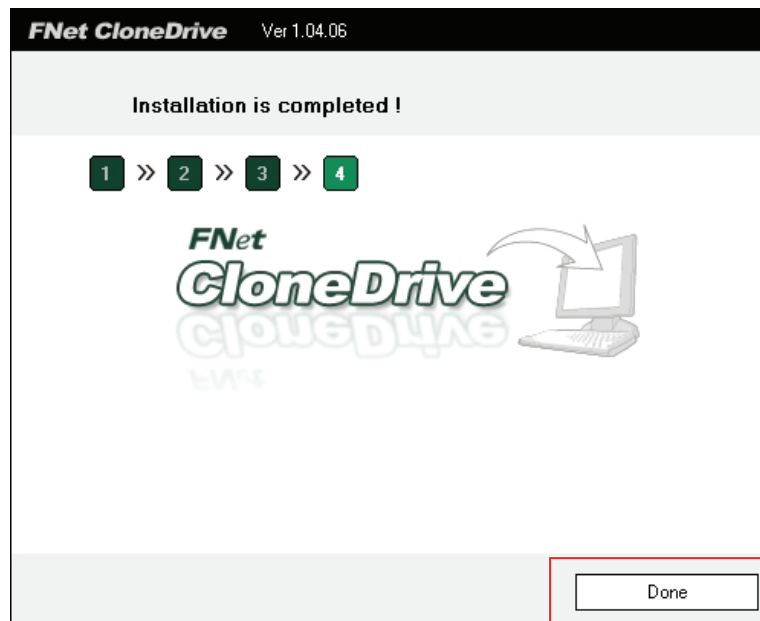
c. Haga clic en "Install" para la instalación



d. Aparecerá el progreso de la instalación



e. Por favor, haga clic en “Done” cuando finalice la instalación.



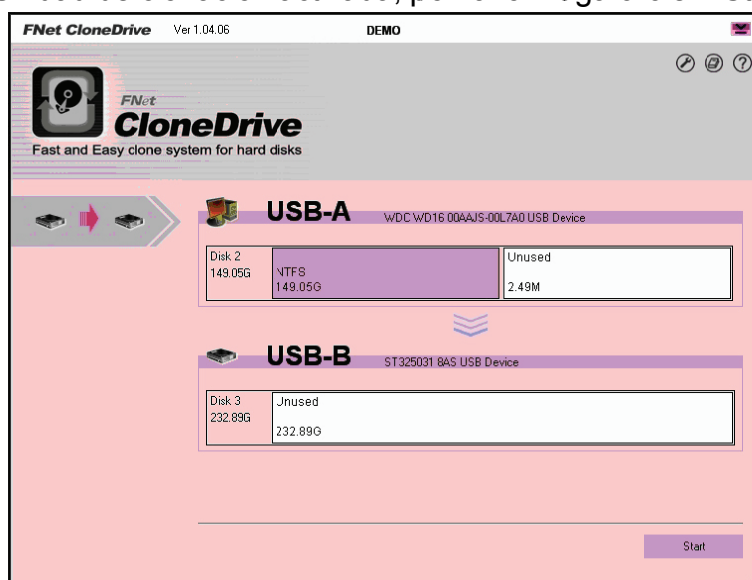
3. Clonar desde el disco duro de origen hacia el disco duro de destino

- a. Por favor, inserte el disco duro de origen y el disco duro de destino en las ranuras de acoplamiento. Conecte el DA-70548 al PC mediante un cable USB. Encienda la unidad. Encontrará el icono de clonación en la parte inferior derecha de la ventana. Haga doble clic en el botón CLONE para iniciar el programa.

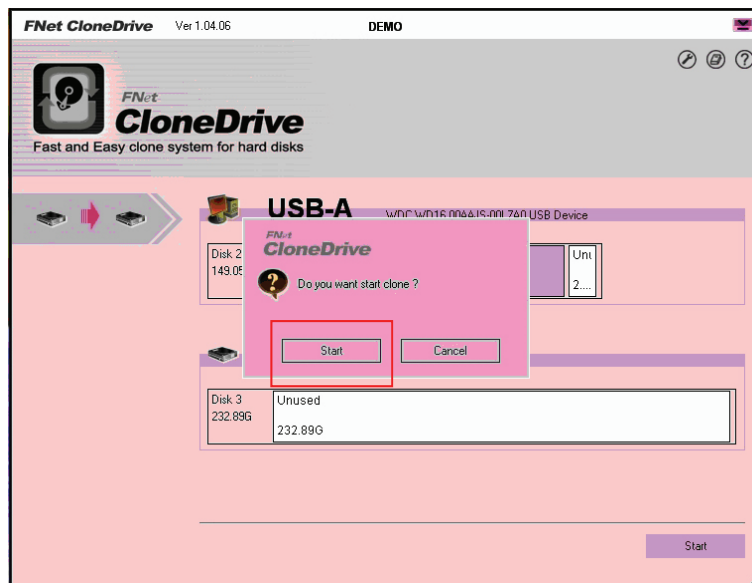
Icono CLONE



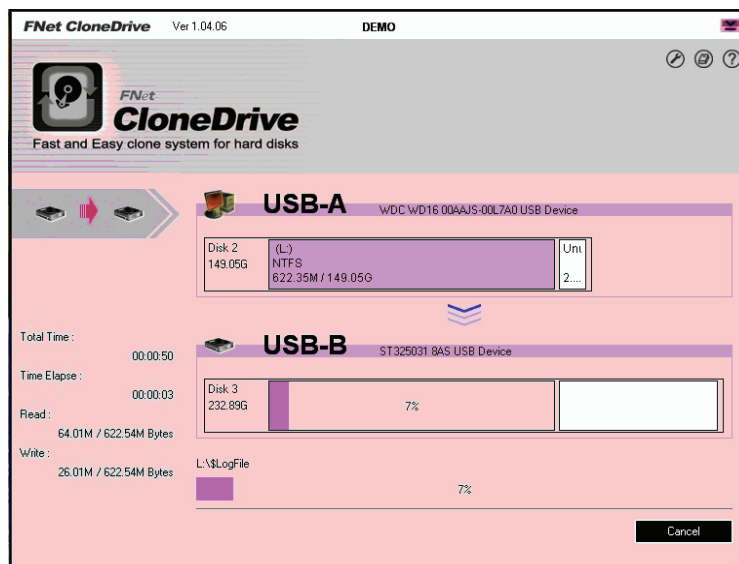
- b. Unidad de clonación activada, por favor haga clic en “Start”



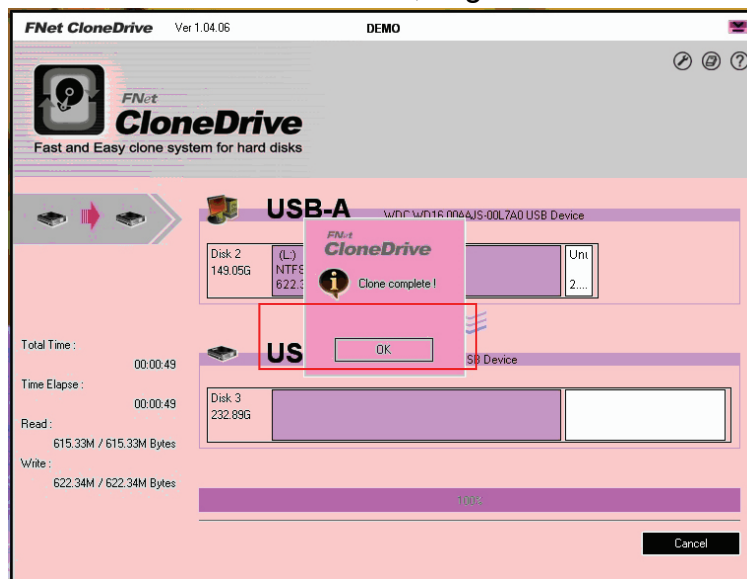
c. Pulse start para proceder a la clonación.



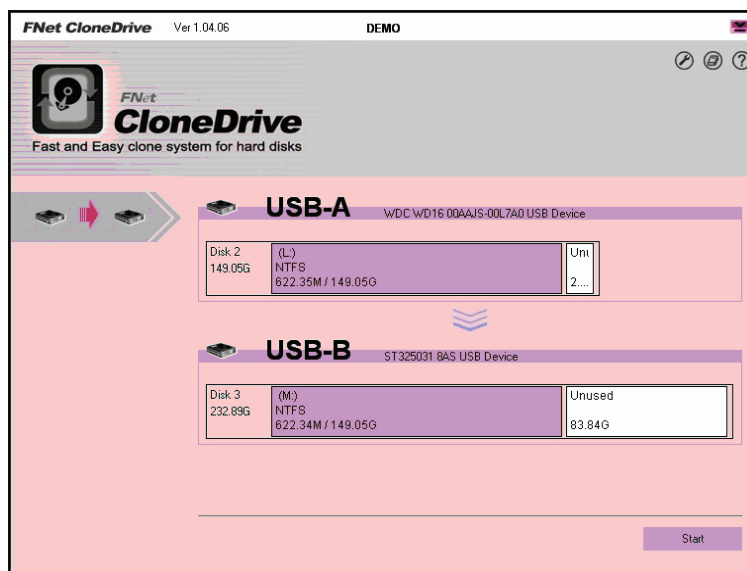
d. Aparecerá el progreso de la clonación.



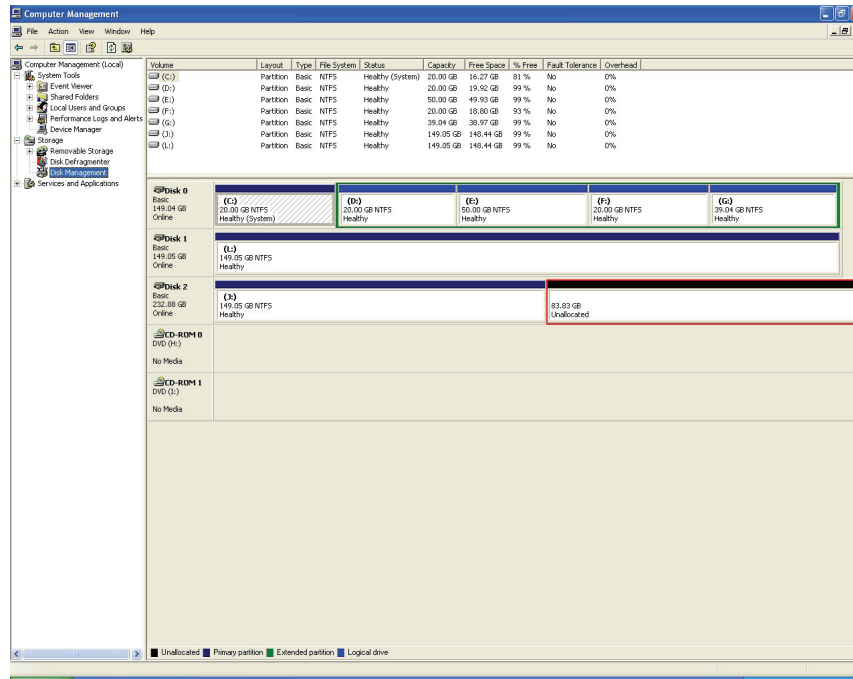
e. Una vez finalizada la clonación, haga clic en “OK”.



f. Deberá encontrar el mismo contenido en el disco duro de origen y en el de destino.

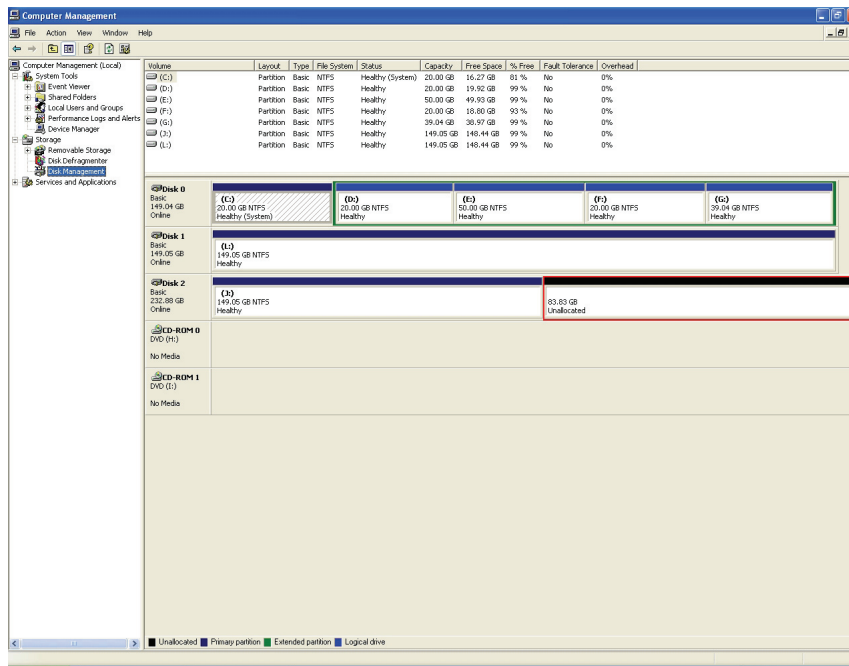


- g. Si su disco duro de destino tiene más espacio libre, el sistema lo asignará automáticamente a la zona “unallocated”. Por favor observe la siguiente imagen. (El sistema Windows permite únicamente un máximo de 4 particiones primarias. Si en el disco original ya existen estas 4 particiones primarias, no podrá distinguir el espacio extra, pero podrá tener más de una unidad lógica.)

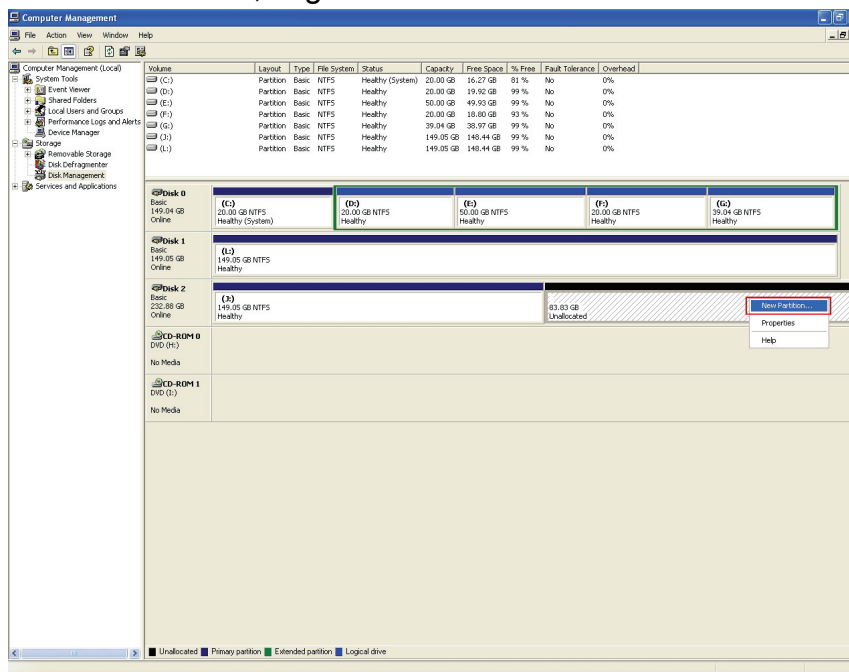


Partición del disco duro

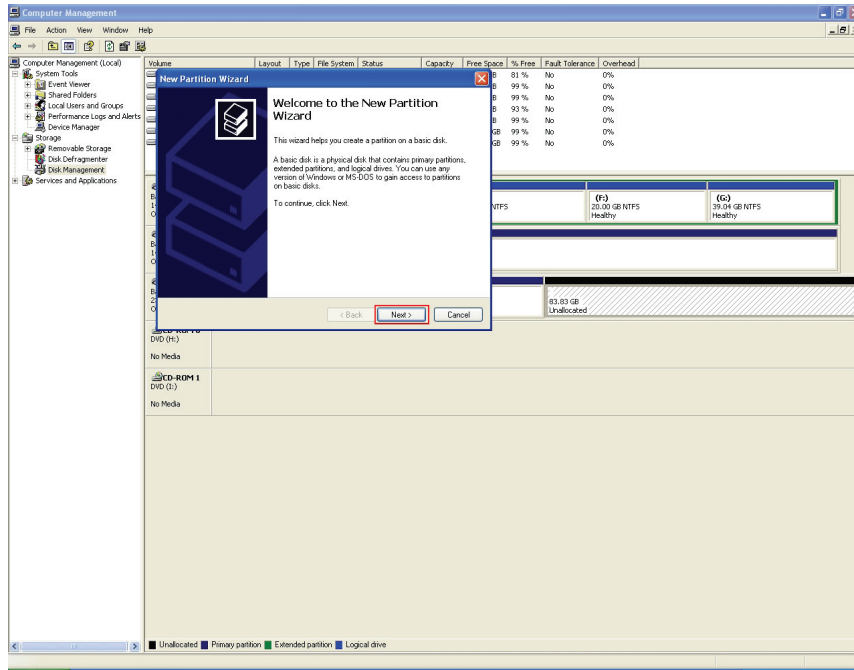
h. Abra el Administrador de disco y seleccione la zona sin asignar.



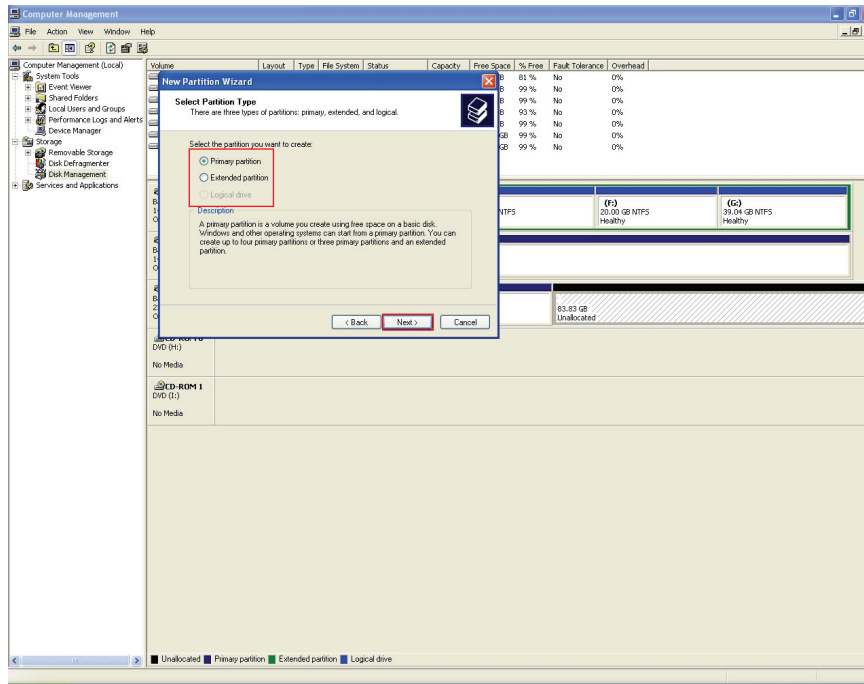
i. Para más acciones, haga clic con el botón derecho en “New Partition”



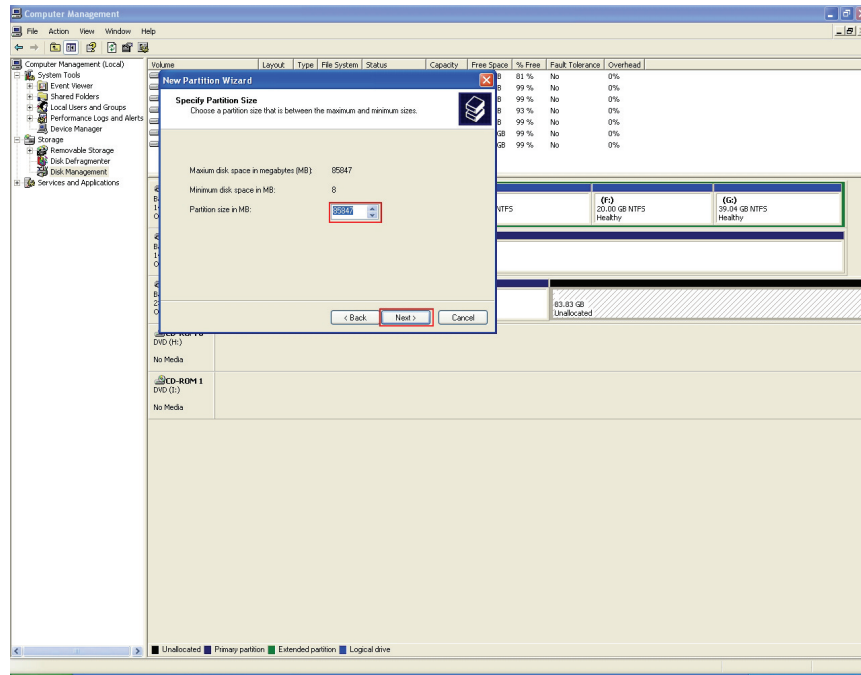
j. "Next"



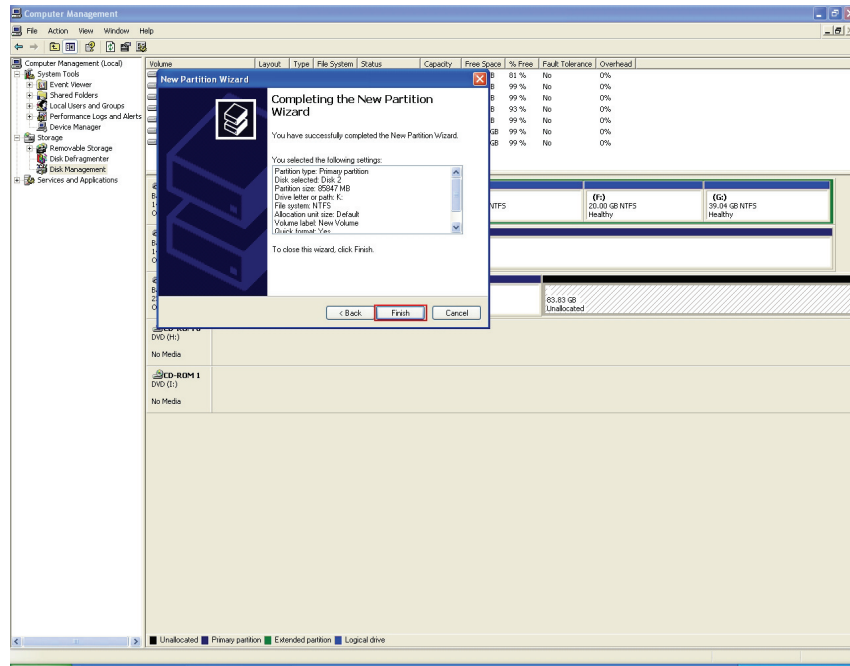
k. Especifique sus necesidades y haga clic en "Next".



- I. Por favor, introduzca la capacidad de la nueva partición y haga clic en “Next” para más acciones.



c. Haga clic en “finish”.



d. Partición completada. La nueva partición ya se puede encontrar.

