



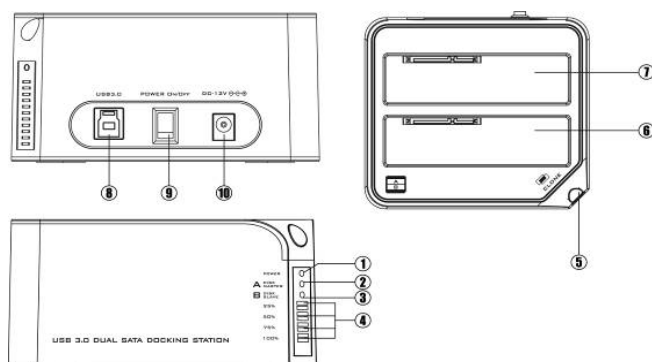
BASE DE SUPORTE USB 3.0 DUAL SATA HDD



**Manual
DA-70548**

Suporte activado para unidade de disco rígido dual-SATA USB 3.0. Suporta a utilização simultânea de dois discos rígidos SATA de 2,5” ou 3,5” para leitura e escrita de dados. Também é compatível com versões anteriores, com USB 2.0 e USB 1.1. A velocidade máxima de transferência do USB 3.0 pode atingir 5Gbps. A velocidade real de transferência do DA-70548 é de 400M/s. Suporta o Offline Clone, que pode copiar dados e ficheiros do sistema do HDD de Origem totalmente através de um toque do dedo. O DA-70548 fornece uma grande capacidade de armazenamento, velocidade de transferência de dados alta e melhor protecção de dados.

Gráfico de Funções:



1. Indicador de alimentação
2. Indicador do compartimento 'A'
3. Indicador do compartimento 'B'
4. Indicador de processamento de clonagem
5. Botão Fechar
6. Compartimento 'B'
7. Compartimento 'A'
8. Entrada USB 3.0
9. Interruptor de alimentação (LIGAR/DESLIGAR)
10. Entrada de CC

Advertência:

Quando estiver a utilizar a interface E-SATA, a mesma só conseguirá reconhecer um HDD no PC. Se forem inseridos 2 HDDs na base, só poderá reconhecer o HDD do Compartimento 'A'. Se só estiver inserido um HDD na base, o Compartimento 'A' e o Compartimento 'B' poderão ser reconhecidos.

Função:

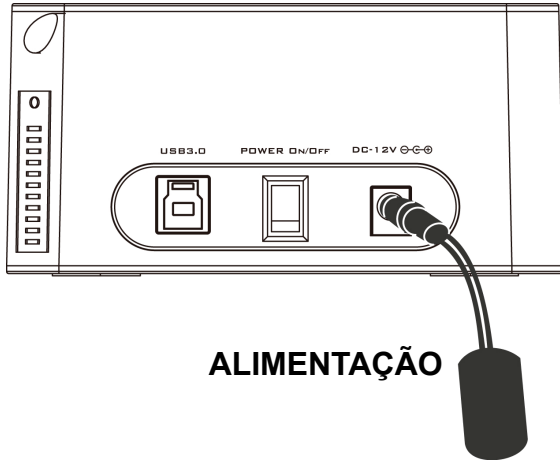
- Cumpre o Gen2i/Gen2m da Especificação Eléctrica 2.6 Serial ATA II
- Suporta a funcionalidade Recuperação de Sinal Assíncrono SATA II (Hot Plug)
- Suporta a passagem de SATA para SATA
- Cumpre a Especificação USB 3.0, Classe de Armazenamento em Bloco USB e Especificação de Transporte Só em Bloco:
- Suporta o Funcionamento de Super Velocidade/Alta Velocidade/Velocidade Total de USB
- Suporta o funcionamento de HID de USB
- Suporta o modo de poupança de energia USB2.0/USB3.0/eSATA
- Suporta LUN Duplo para USB2.0/USB3.0
- Cópia de Segurança de Um Toque
- Fácil de Instalar e Configurar
- Suporta a função de clonagem
- Concebido para Win2000, WinXP, WinVista, Win7/8, MAC 9.2 ou versões superiores.

Clonagem:

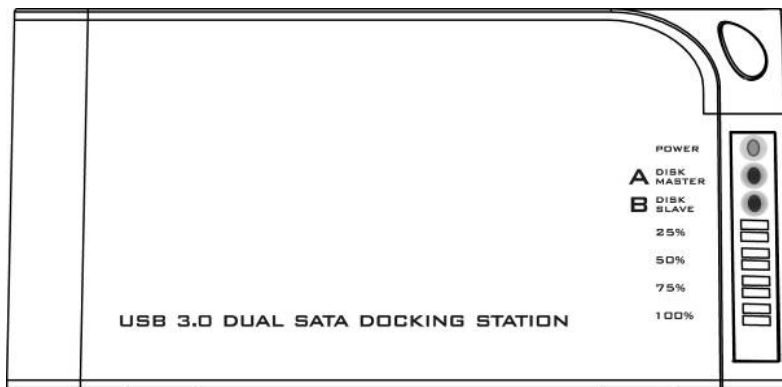
- Observe as condições abaixo antes de executar uma clonagem:
- Compartimento 'A' = HDD DE ORIGEM,
- Compartimento 'B' = HDD DE DESTINO
- A capacidade do HDD DE DESTINO TEM de ser superior à do HDD DE ORIGEM, caso contrário, não será possível concluir a CLONAGEM. (Uma capacidade equivalente também não é aceitável)
- Antes de a função CLONAGEM iniciar, certifique-se de que as informações no HDD DE DESTINO não são importantes; depois de iniciar a CLONAGEM, todas as informações do HDD DE ORIGEM serão abrangidas para o HDD DE DESTINO
- Quando a base estiver ligada à interface USB, a Clonagem offline ficará inválida. A clonagem só pode ser processada se utilizar a Função de Clonagem de USB.

1. Clonagem offline

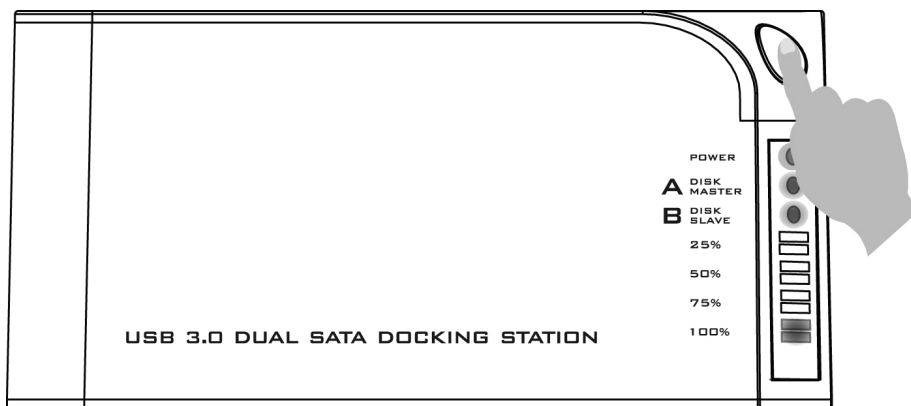
- a. Insira o HDD de origem no Compartimento 'A', o HDD de destino no Compartimento 'B' e, em seguida, ligue a alimentação



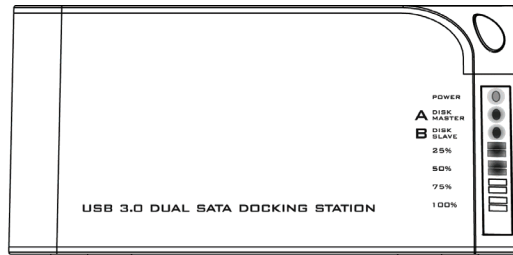
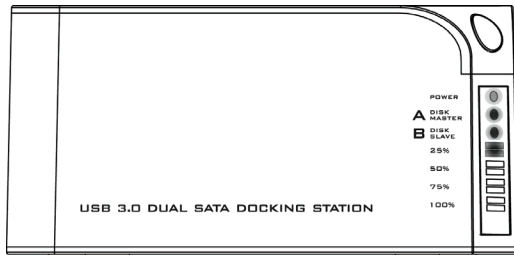
- b. Quando os indicadores dos Compartimentos forem ligados, significa que o DA-70548 está pronto para a clonagem.



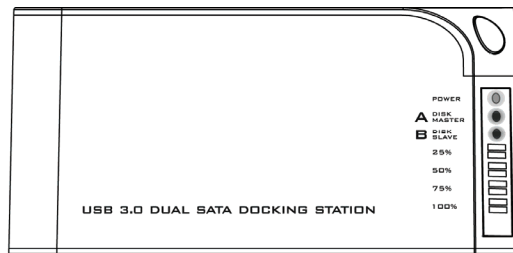
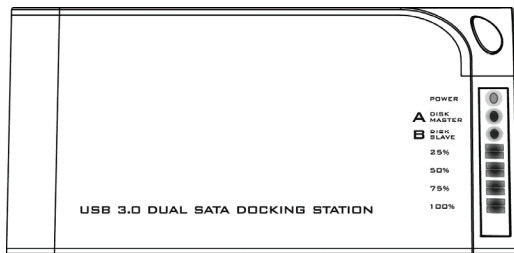
- c. Mantenha o botão de clonagem premido durante 3 segundos até a luz do indicador acender, prima o botão mais uma vez para confirmar a Clonagem. O processo de clonagem offline está a iniciar.



- d. O indicador do progresso da clonagem pisca e apresenta o progresso (25%, 50%, 75% e 100%).



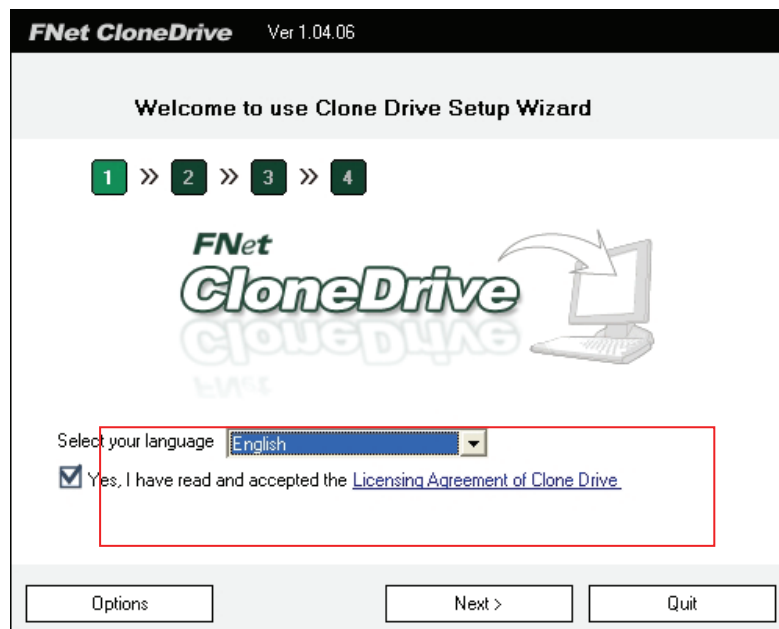
- e. Quando a clonagem terminar, todos os indicadores de progresso acenderão.



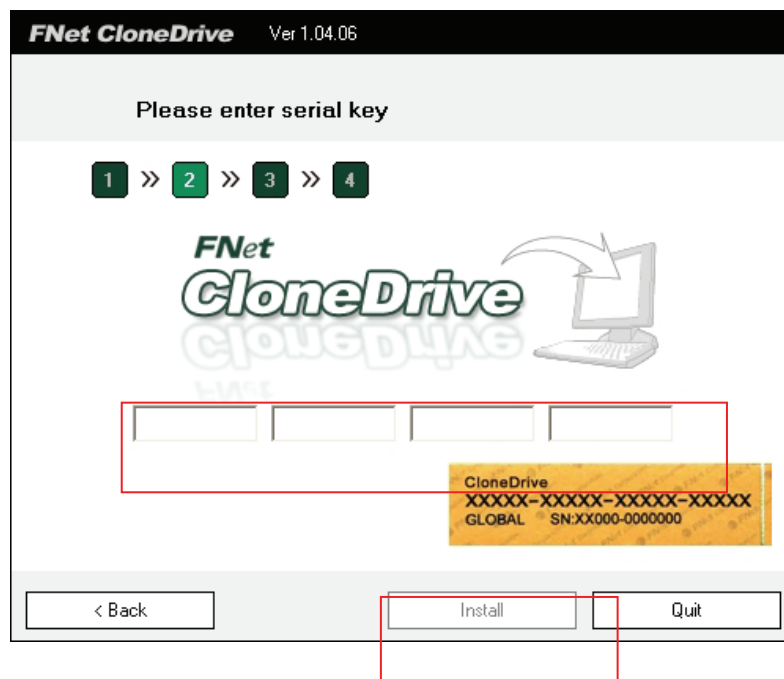
- f. Desligue o aparelho e retire cuidadosamente o HDD

2. Instalação da Unidade de Clonagem de USB

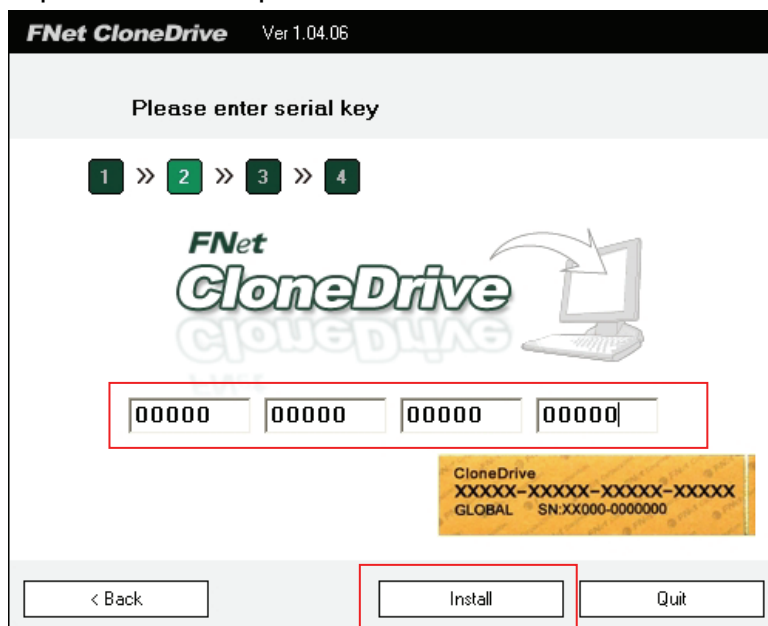
- a. Insira o CD e clique em “setup.exe”. Escolha o seu idioma e clique em “Next”



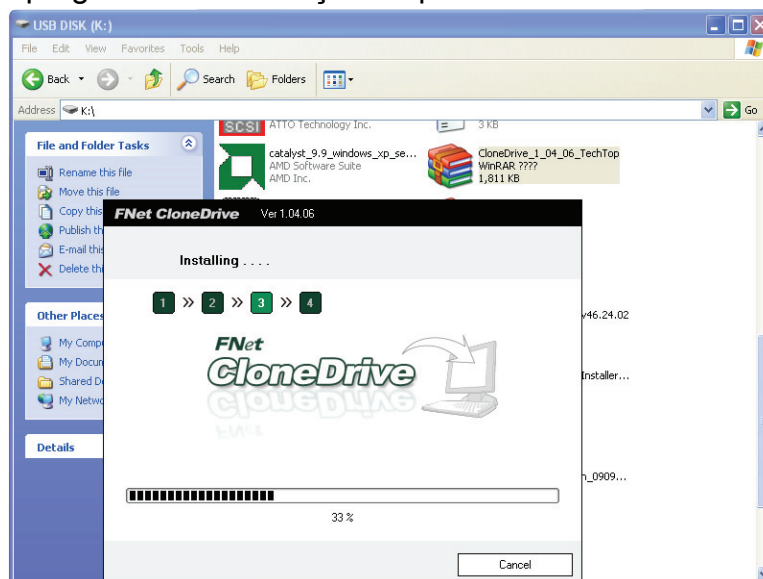
- b. Preencha o n.º S/N em conformidade (pode encontrar o n.º S/N na capa do CD)



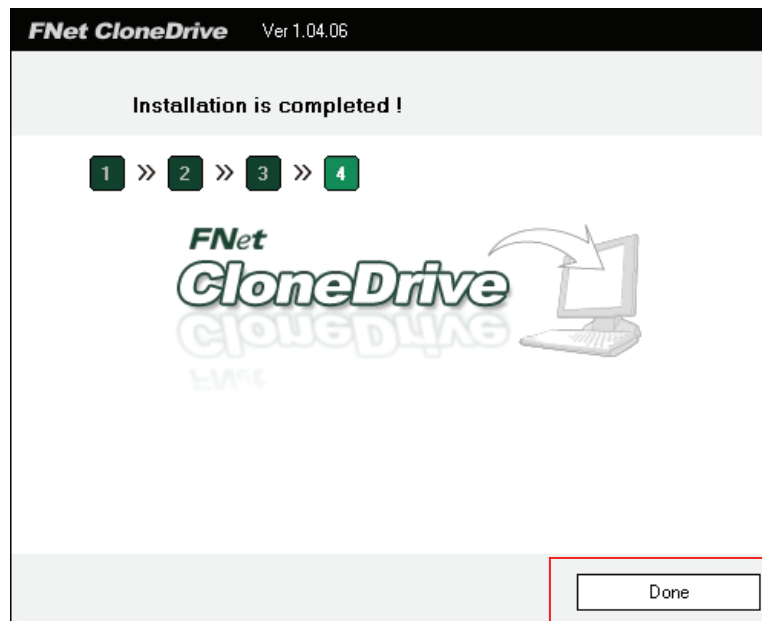
c. Clique em "Install" para instalar



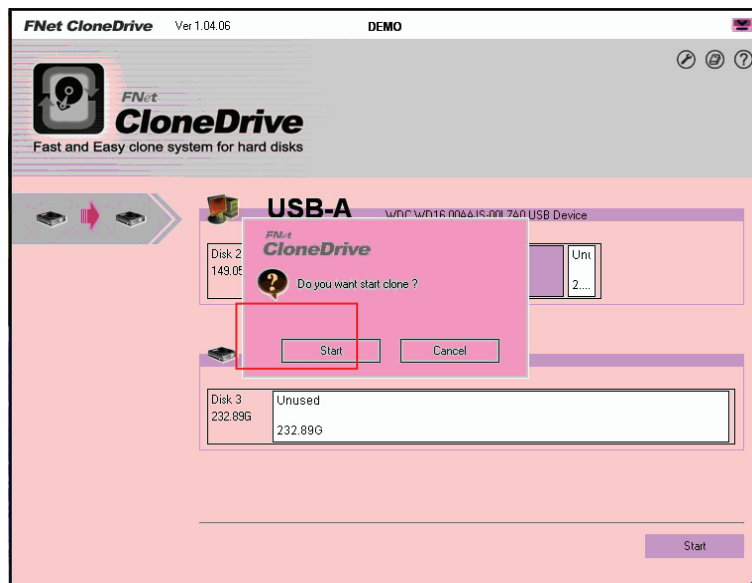
d. O progresso da instalação é apresentado



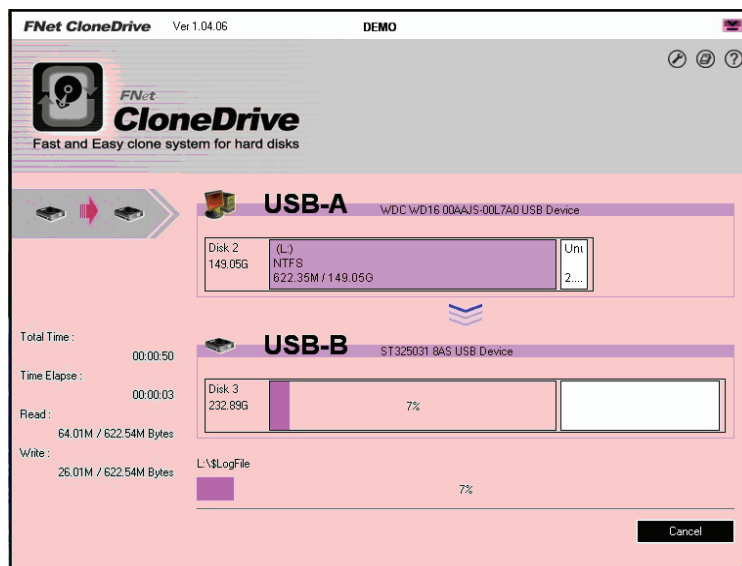
e. Clique em “Done” quando a instalação terminar.



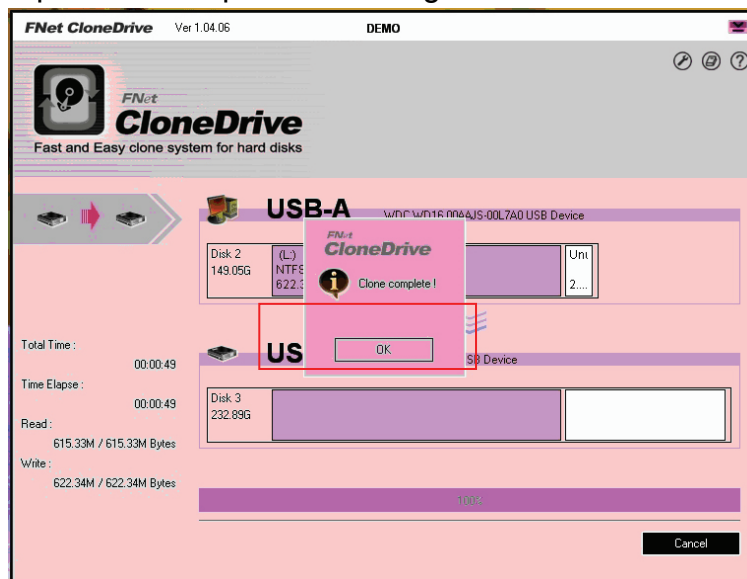
c. Prima Start para continuar a Clonagem.



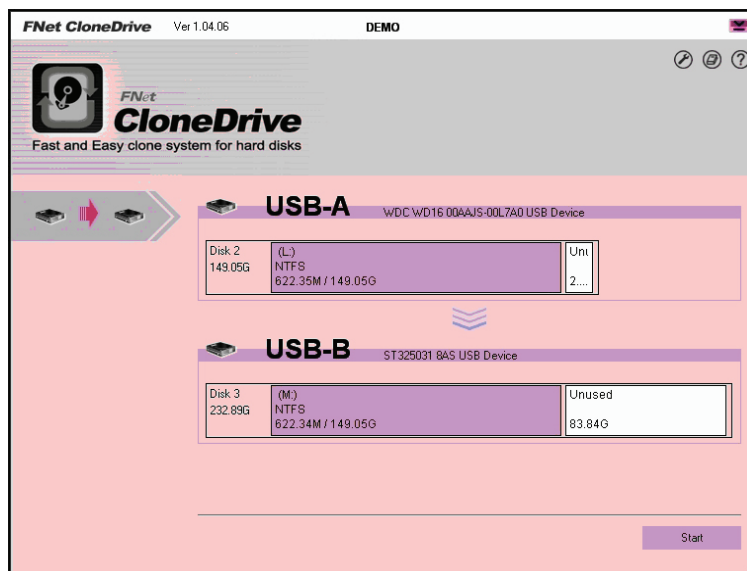
d. O progresso da clonagem é apresentado



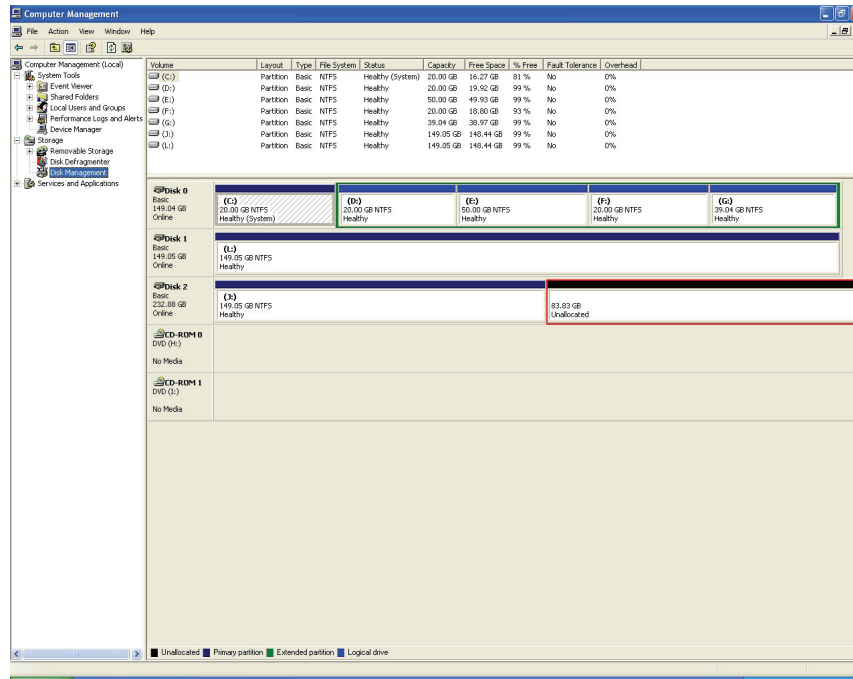
e. Clique em “OK” quando a clonagem terminar



f. Deverá encontrar o mesmo conteúdo do HDD de Origem no HDD de Destino

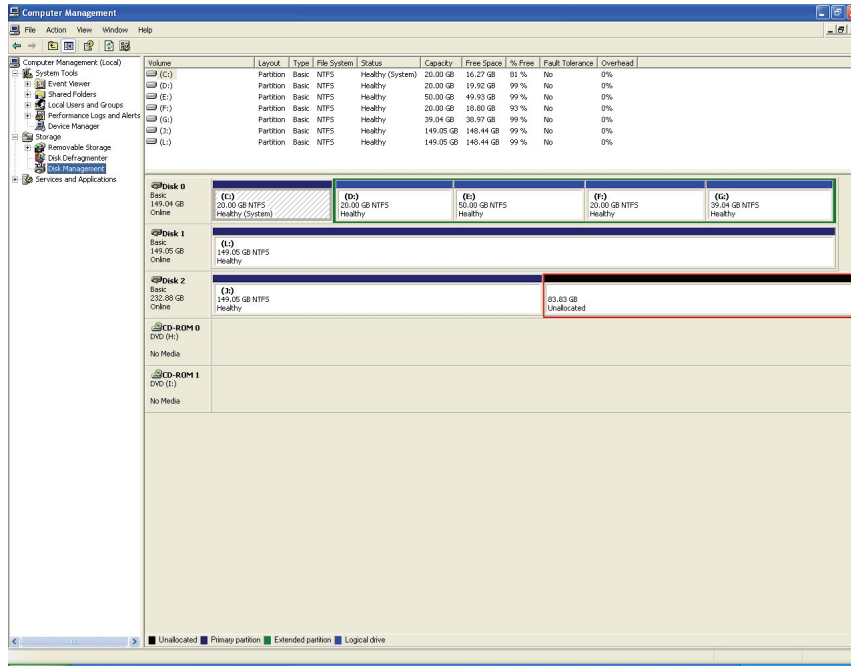


- g. Se o seu HDD de Destino tiver espaço extra, o sistema irá atribuí-lo automaticamente a uma área “não atribuída”. Consulte a imagem abaixo. (O sistema Windows só permite um máximo de quatro partições primárias, se o disco original já existir, quatro partições primárias, não poderá distinguir o espaço extra mas as unidades lógicas poderão ter mais do que uma.)

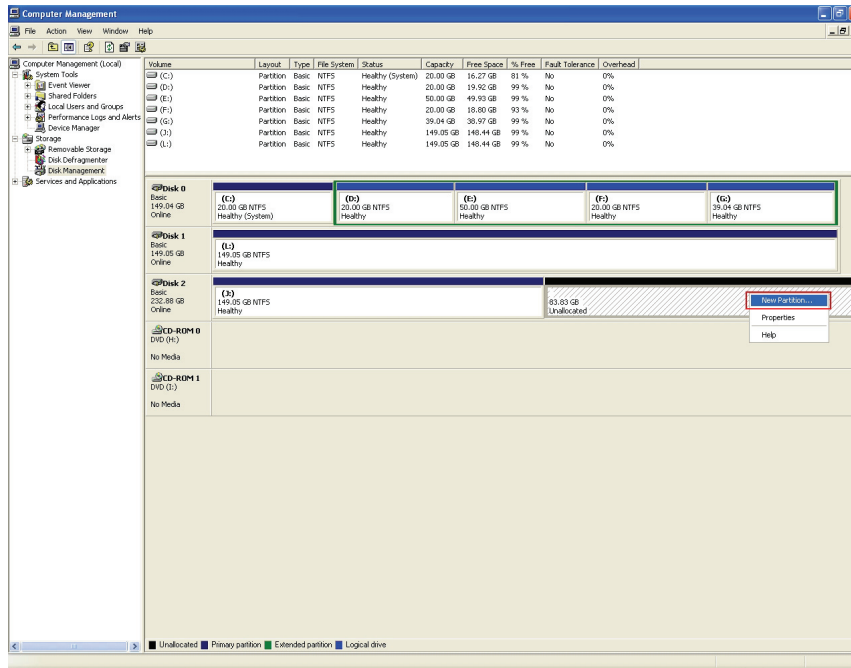


Partição do HDD

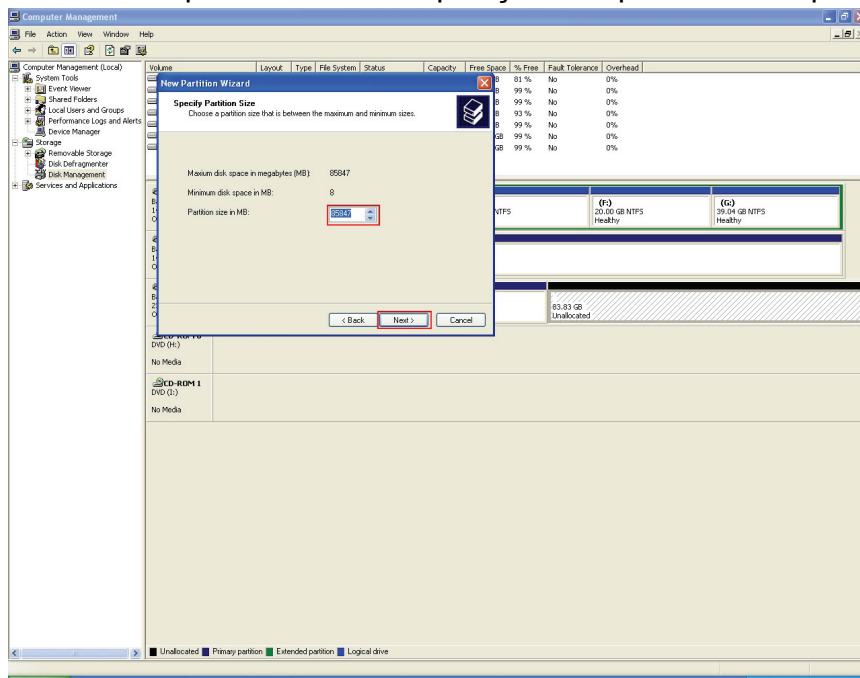
h. Abra a Gestão do disco e seleccione a área não atribuída



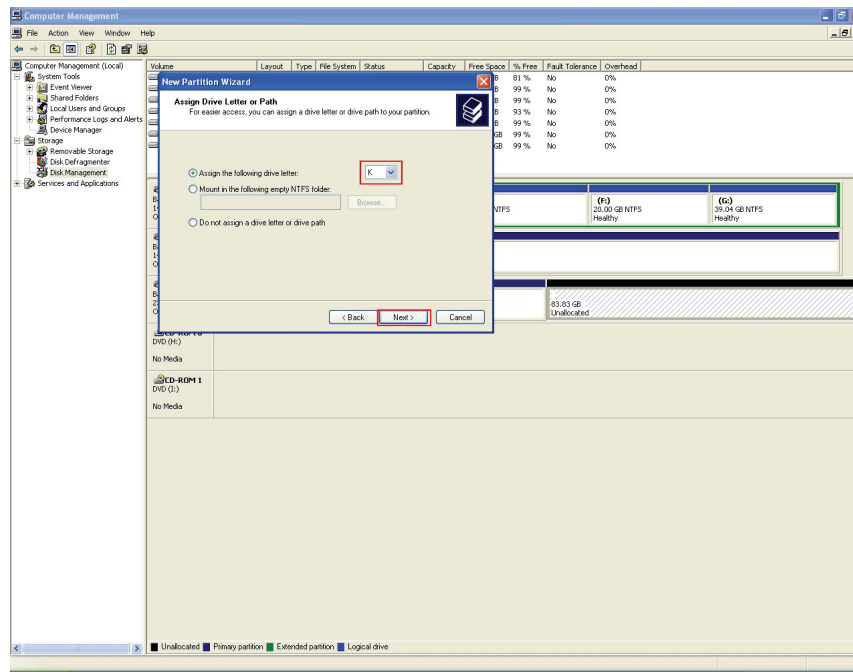
i. Clique com o botão direito do rato em “New partition” e, para mais acções, clique em



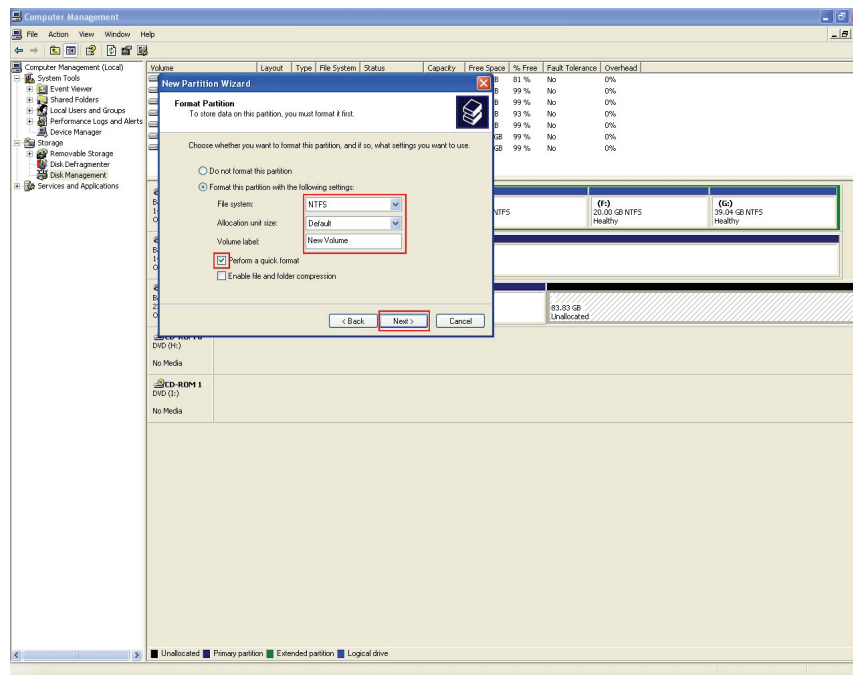
I. Introduza a capacidade da nova partição e clique em “Next” para mais acções



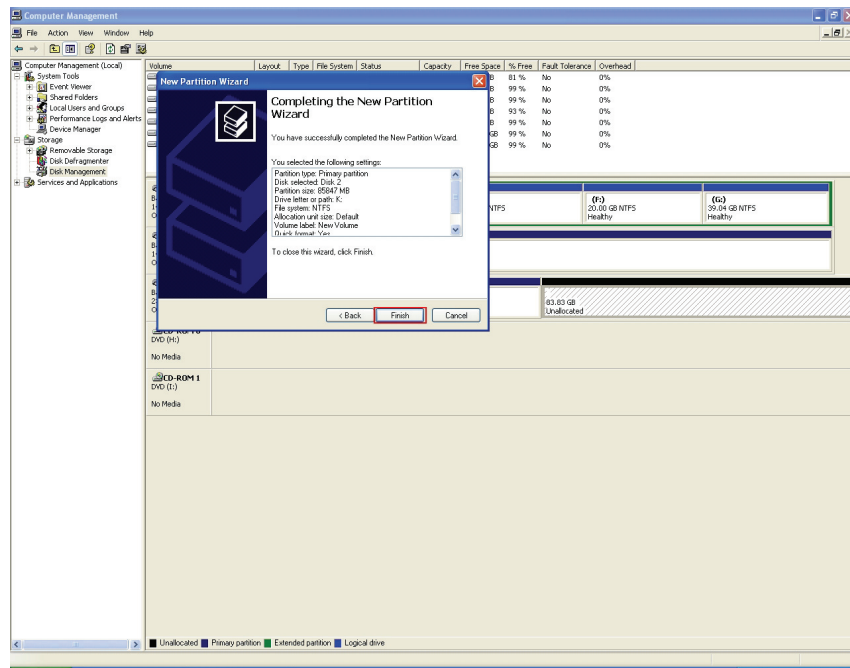
a. Atribua a letra da unidade e clique em “Next”



b. Selecciona “quick format” para formatar a nova partição



c. Clique em “finish”



d. Partição concluída, a nova partição pode ser encontrada.

