



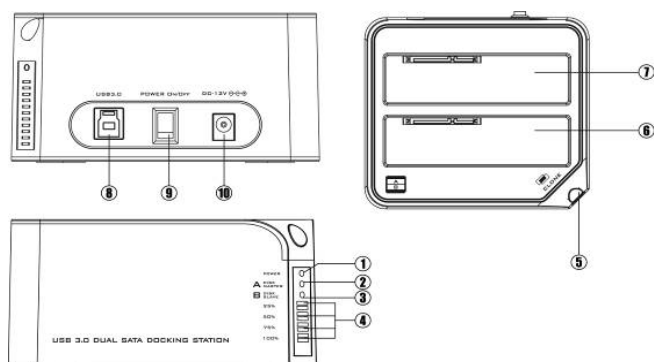
USB 3.0 DUAL SATA HDD STACJA DOKUJĄCA



**Instrukcja obsługi
DA-70548**

Obudowa twardego dysku dual-SATA w standardzie USB 3.0. Pozwala na jednoczesne korzystanie z dwóch twardego dysków SATA 2,5" lub 3,5" do odczytu i zapisu danych. Jest również kompatybilna wstecznie ze standardem USB 2.0 i USB 1.1. Maksymalna prędkość przesyłania w standardzie USB 3.0 może wynieść 5Gbps. Aktualna prędkość przesyłania DA-70548 wynosi 400M/s. Obsługuje funkcję klonowania offline, dzięki której można kopiować wszystkie dane i pliki systemowe z dysku twardego źródłowego na docelowy po naciśnięciu palcem. DA-70548 zapewnia pamięć o dużej pojemności, wysoką prędkość przesyłania danych i najlepszą ochronę danych.

Wykres funkcji:



1. Wskaźnik zasilania
2. Wskaźnik kieszeni 'A'
3. Wskaźnik kieszeni 'B'
4. Wskaźnik klonowania
5. Przycisk klonowania
6. Kieszeń 'B'
7. Kieszeń 'A'
8. Wejście USB3.0
9. Przełącznik zasilania (WŁ/WYŁ)
10. Wejście DC

Przestroga:

Po użyciu interfejsu E-SATA będzie on rozpoznawał tylko jeden twardy dysk w komputerze. Jeśli w stacji dokującej będą włożone 2 twarde dyski, rozpoznany zostanie tylko dysk w kieszeni 'A'. Po włożeniu tylko jednego twardego dysku do stacji dokującej, może ona rozpoznać kieszeń 'A' i 'B'.

Funkcja:

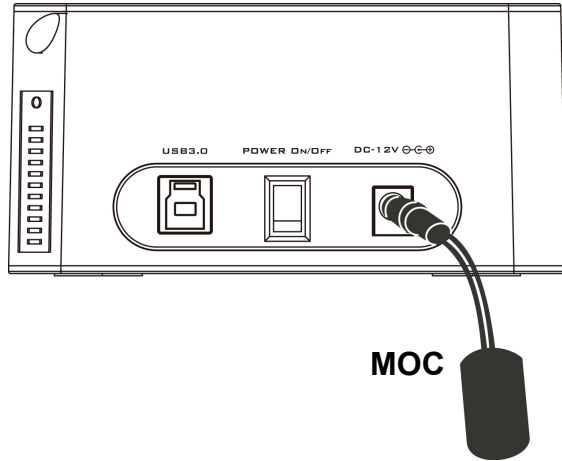
- Zgodność z Gen2i/Gen2m specyfikacji elektrycznej Serial ATA II 2.6
- Obsługuje funkcję asynchronicznego odtwarzania sygnału SATA II (gorący wtyk)
- Obsługuje przejście z SATA do SATA
- Zgodna ze specyfikacją USB 3.0, klasą pamięci masowej USB, protokołem transportu Bulk Only:
- Obsługuje działanie super prędkości/wysokiej prędkości/pełnej prędkości USB
- Obsługuje działanie USB HID
- Obsługuje tryb oszczędzania energii USB2.0/USB3.0/eSATA
- Obsługuje Dual LUN dla USB2.0/USB3.0
- Kopia bezpieczeństwa po jednym dotknięciu
- Łatwa instalacja i konfiguracja
- Obsługuje funkcję klonowania
- Zaprojektowana do systemów operacyjnych Win2000, WinXP, WinVista, Win7/8, MAC 9.2 lub późniejszych wersji.

Klonowanie:

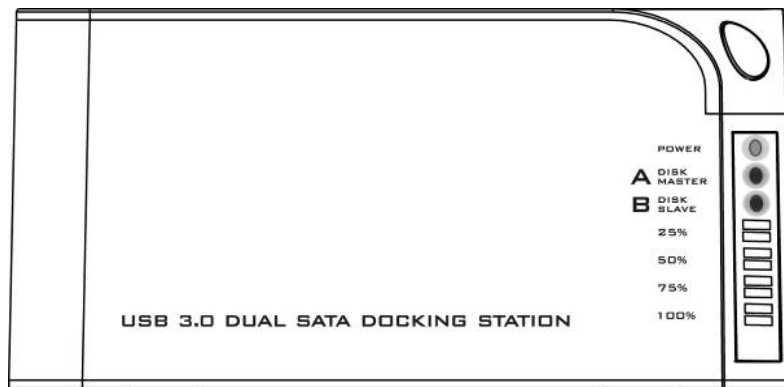
- Przed sklonowaniem należy uwzględnić poniższe warunki:
- Kieszon 'A' = ŹRÓDŁOWY DYSK TWARDY,
- Kieszon 'B' = DOCELOWY DYSK TWARDY
- Pojemność DOCELOWEGO DYSKU TWARDEGO MUSI być większa niż ŹRÓDŁOWEGO DYSKU TWARDEGO, w przeciwnym razie klonowanie nie zostanie wykonane. (Taka sama pojemność również nie jest akceptowana)
- Przed rozpoczęciem KLONOWANIA należy się upewnić, że informacje na DOCELOWYM DYSKU TWARDYM nie są ważne. Po rozpoczęciu KLONOWANIA wszystkie informacje ze ŹRÓDŁOWEGO DYSKU TWARDEGO zostaną przeniesione na DOCELOWY DYSK TWARDY
- Po podłączeniu stacji dokującej do interfejsu USB klonowanie offline zostanie dezaktywowane. Klonowanie można wykonać tylko przy pomocy funkcji klonowania USB.

1. Klonowanie offline

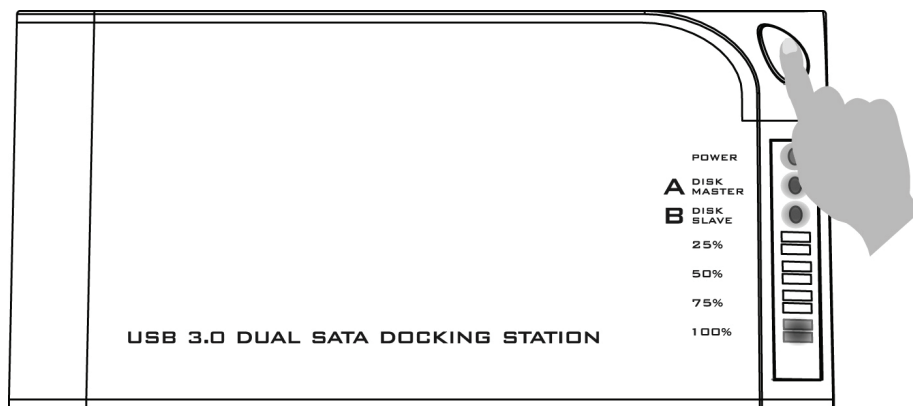
- a. Włożyć źródłowy dysk twardy do kieszeni 'A', docelowy dysk twardy do kieszeni 'B', a następnie włączyć zasilanie



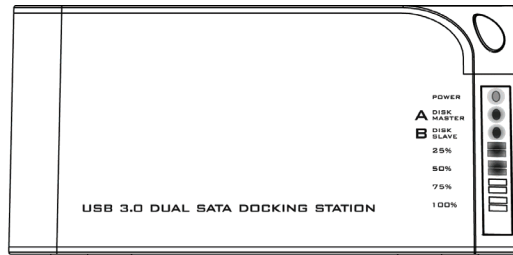
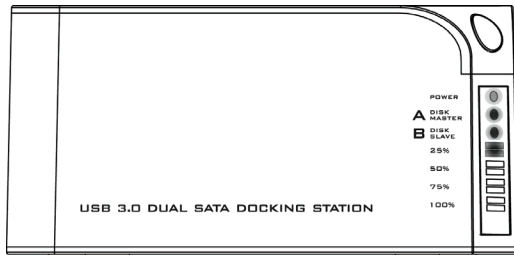
- b. Kiedy wskaźniki kieszeni są włączone, oznacza to, że DA-70548 jest gotowa do klonowania.



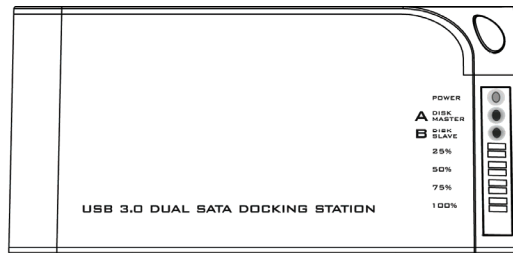
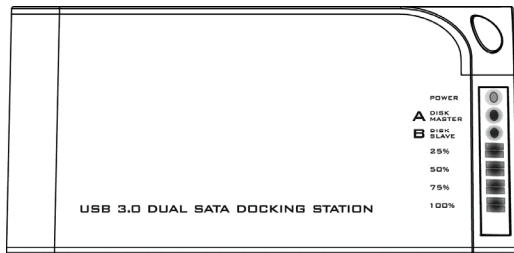
- c. Nacisnąć i przytrzymać przycisk klonowania przez 3 sekundy, aż lampka wskaźnika zaświeci się, nacisnąć przycisk jeszcze raz, aby potwierdzić klonowanie. Klonowanie offline uruchamia się.



d. Wskaźnik postępu klonowania miga i wskazuje postęp (25%, 50%, 75%, i 100%).



e. Po zakończeniu klonowania wszystkie wskaźniki postępu zaświecą się.



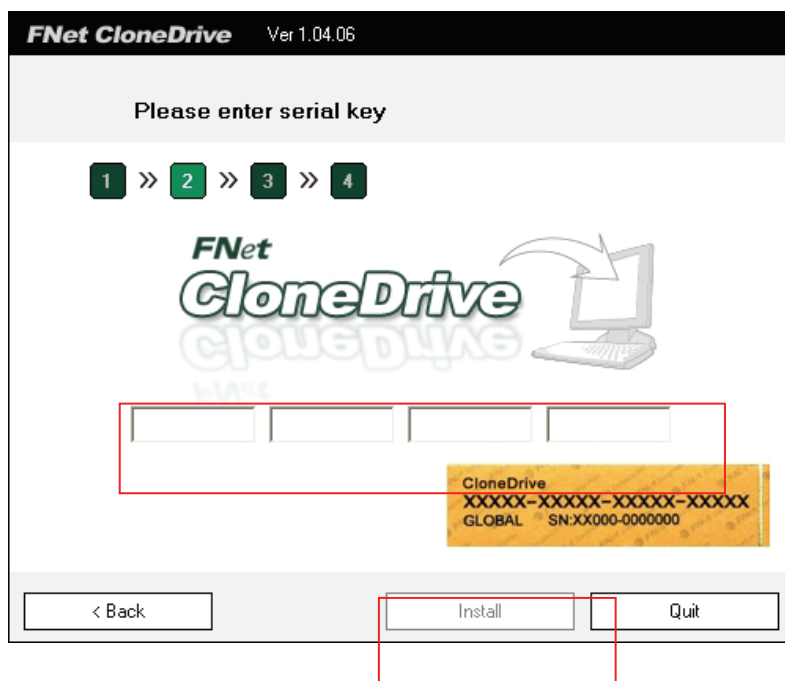
f. Wyłączyć zasilanie i ostrożnie wyjąć twardy dysk

2. Instalacja sterownika klonowania USB

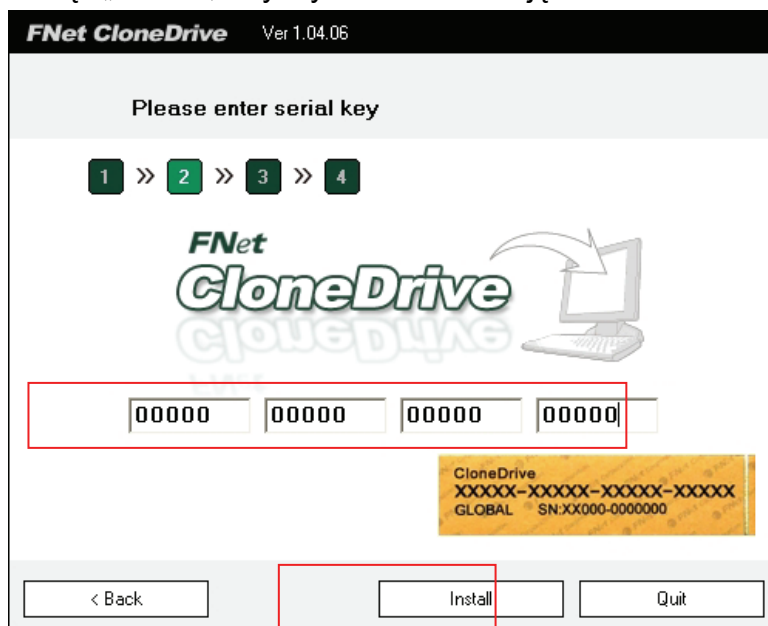
- a. Włożyć sterownik CD i kliknąć „setup.exe”. Wybrać język i kliknąć „Next”



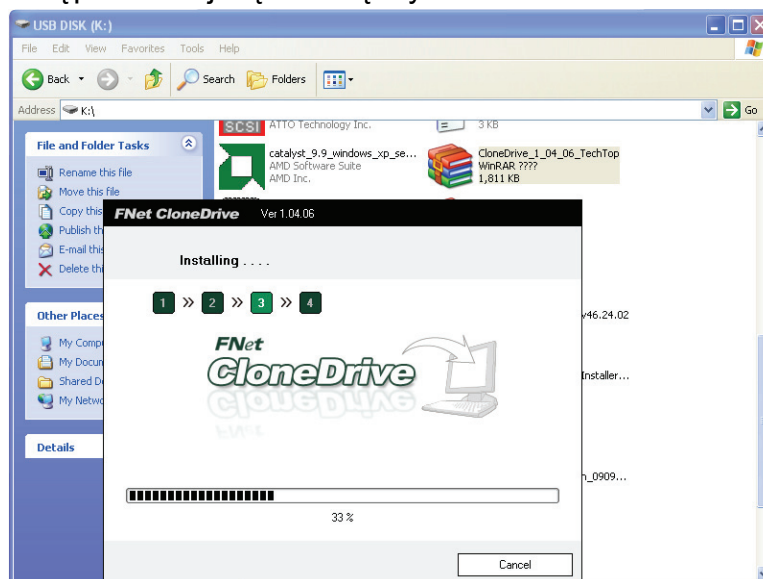
- b. Wpisać odpowiednio nr S/N (nr S/N znajduje się na okładce sterownika CD)



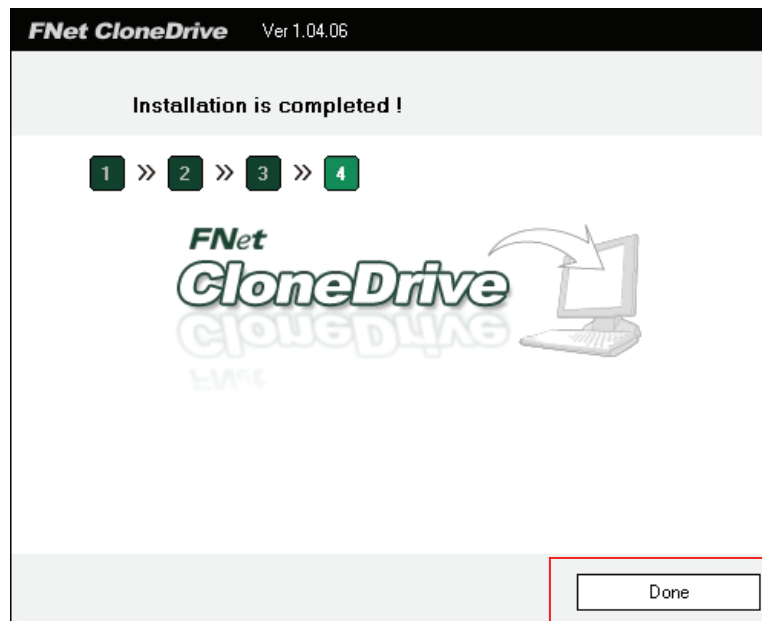
c. Kliknąć „Install”, aby wykonać instalację



d. Postęp instalacji będzie się wyświetlał



e. Po zakończeniu instalacji należy kliknąć „Done”.



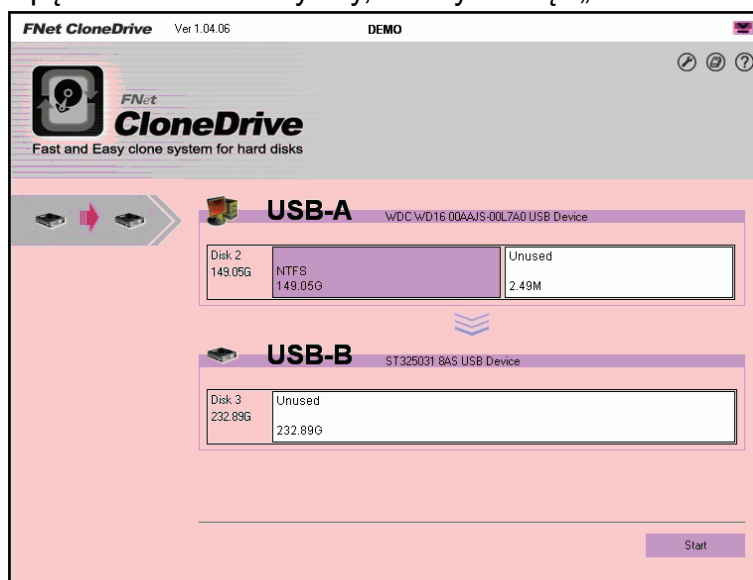
3. Klonowanie ze źródłowego dysku twardego na docelowy

- a. Włożyć źródłowy i docelowy twardy dysk do stacji dokującej, podłączyć DA-70548 do komputera kablem USB. Wyłączyć zasilanie, ikona klonowania znajduje się w prawym dolnym rogu okna, następnie dwa razy kliknąć ikonę KLONOWANIA, aby uruchomić program.

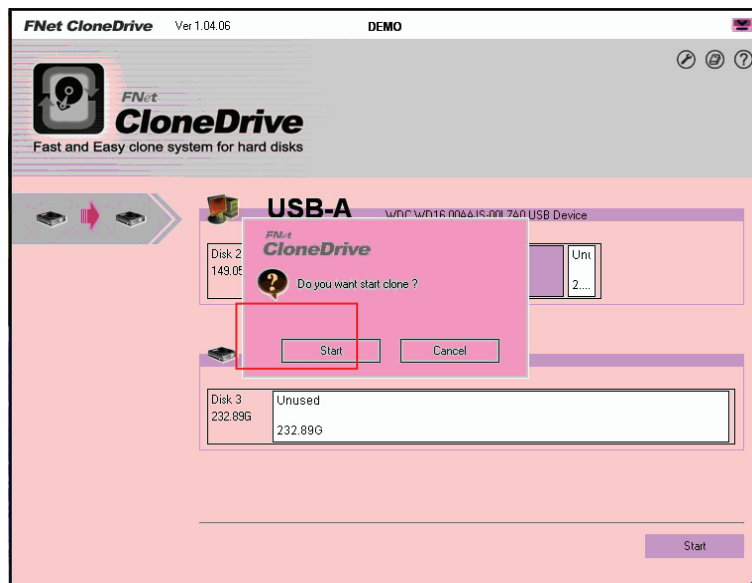
Ikona KLONOWANIA



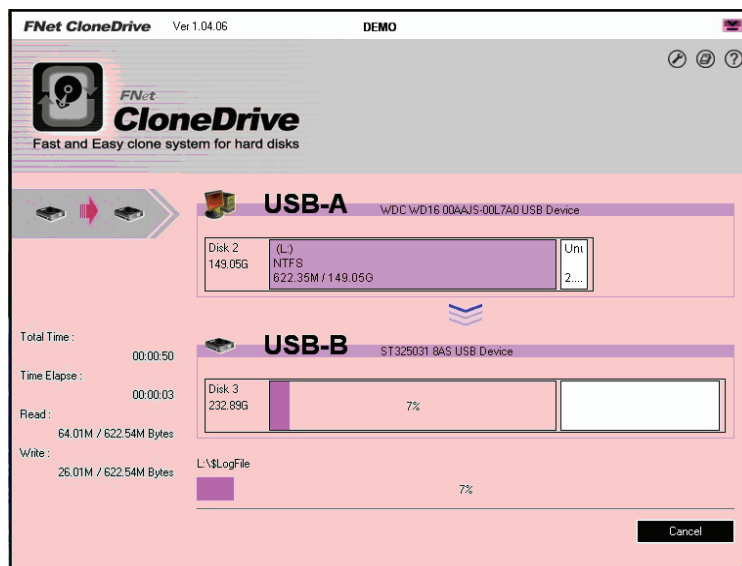
- b. Napęd klonowania aktywny, należy kliknąć „Start”



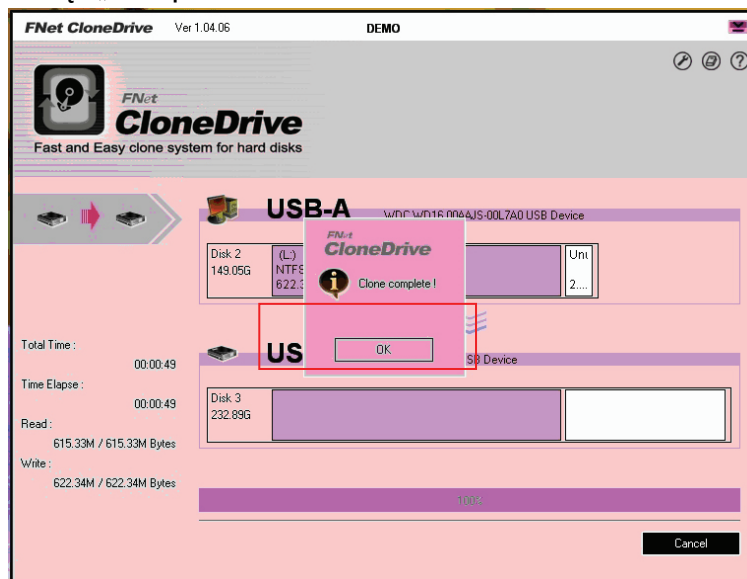
c. Nacisnąć Start, aby rozpocząć klonowanie.



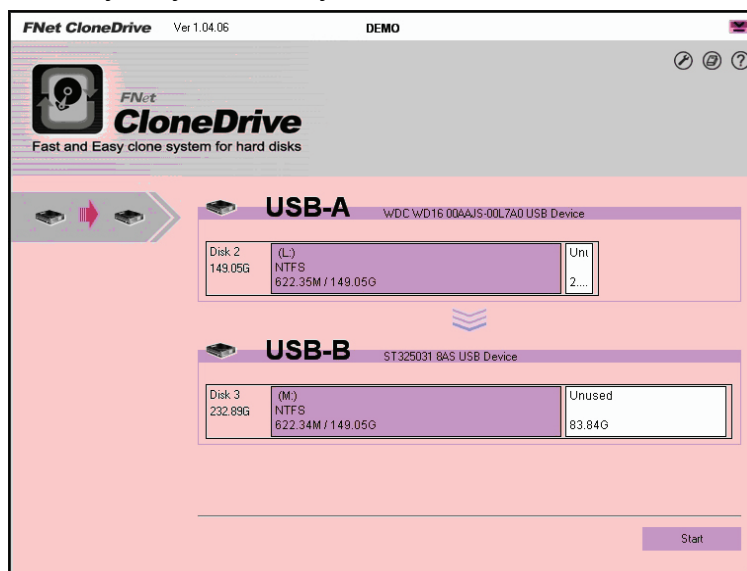
d. Wyświetla się postęp klonowania



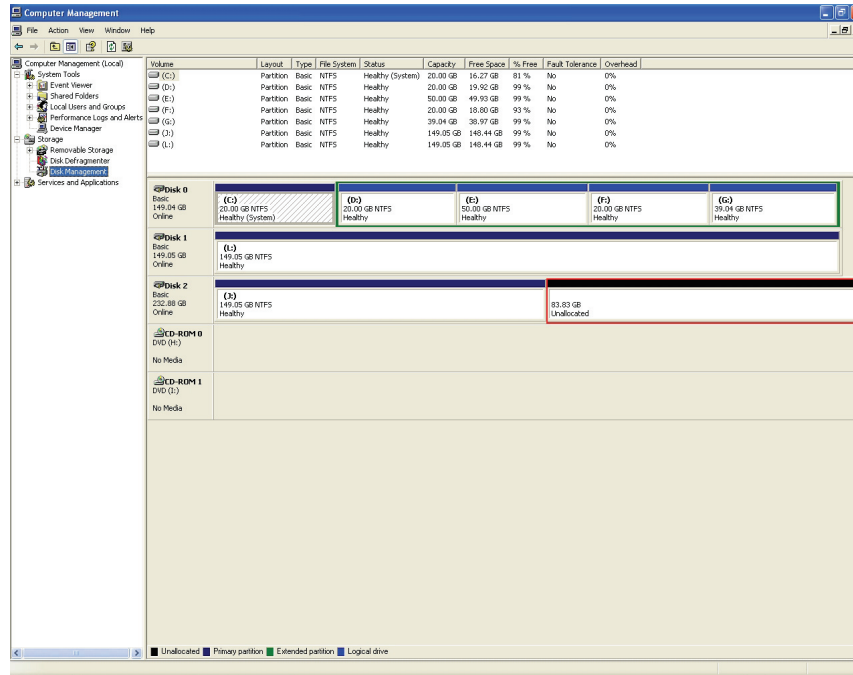
e. Kliknąć „OK” po zakończeniu klonowania



f. Cała zawartość źródłowego dysku twardego powinna znaleźć się na docelowym dysku twardeym

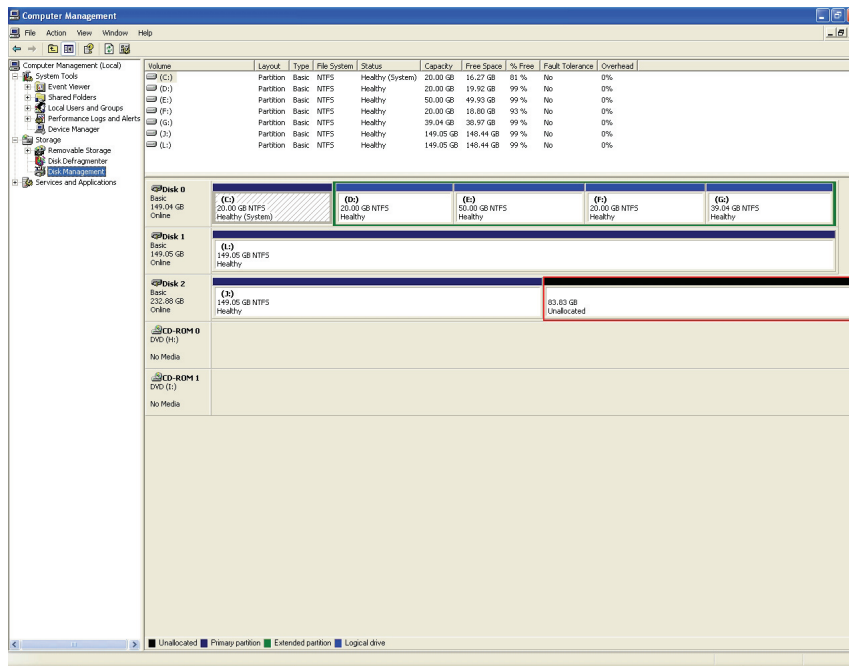


- g. Jeśli na docelowym dysku twardym jest dodatkowe miejsce, system automatycznie przydzieli je w obszarze „unallocated”, patrz rysunek poniżej. (System Windows pozwala tylko na maksymalnie cztery partycje pierwotne. Jeśli na oryginalnym dysku są już cztery partycje pierwotne, system nie rozróżni dodatkowego miejsca, ale na dyskach logicznych może być więcej niż jedna)

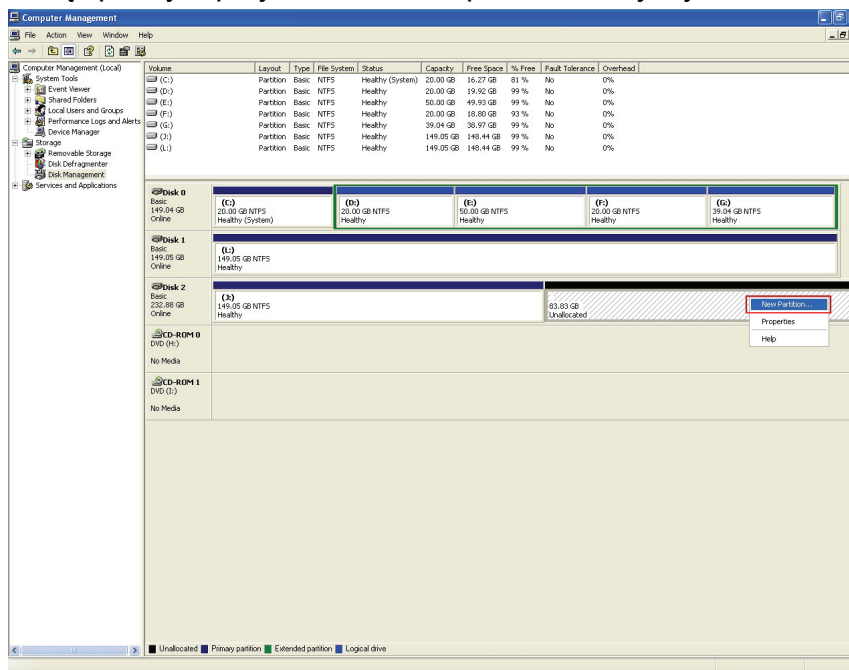


Partycja twardego dysku

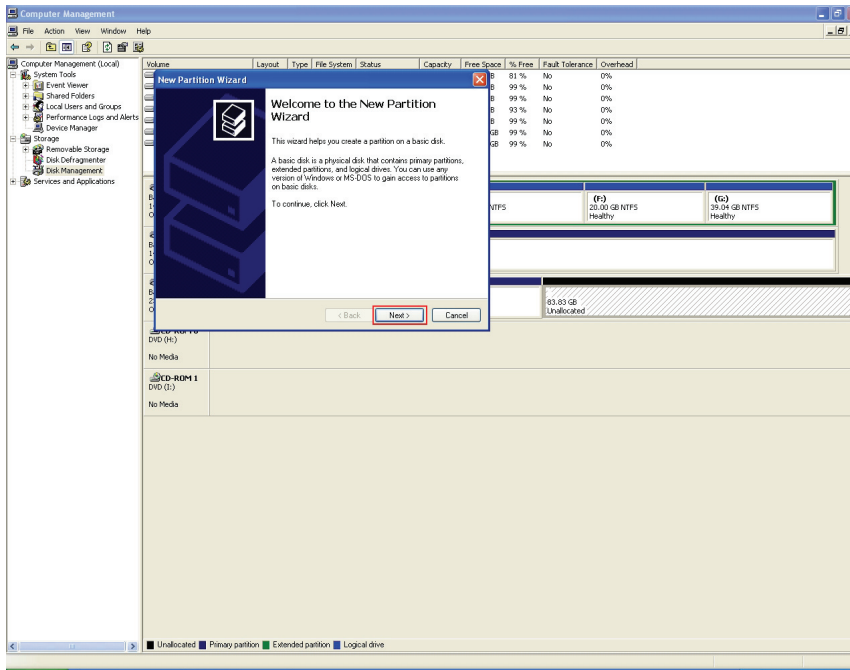
h. Otworzyć zarządzanie dyskiem i wybrać obszar nieprzydzielony



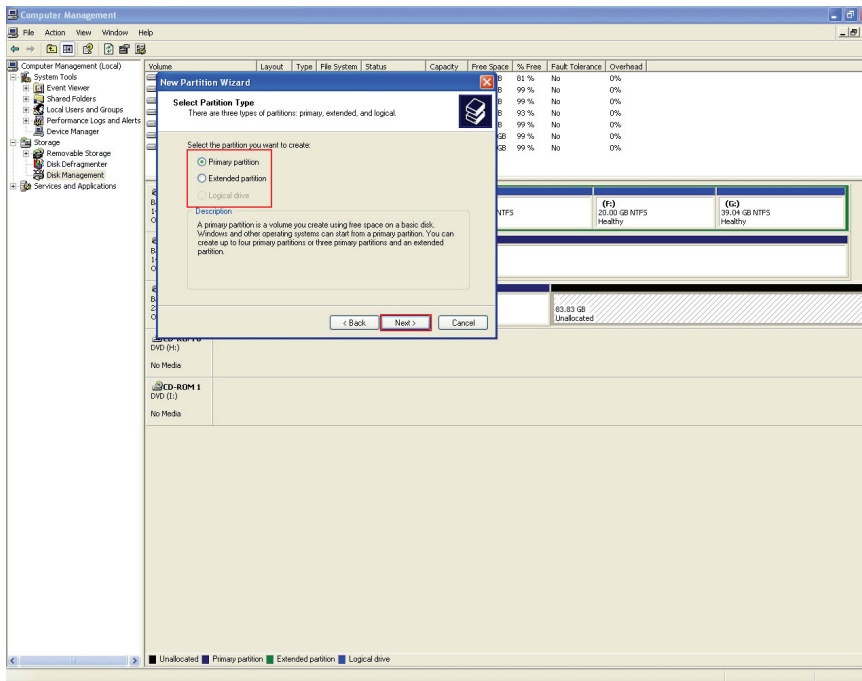
i. Kliknąć prawym przyciskiem „New partition”, aby wykonać dalsze działania



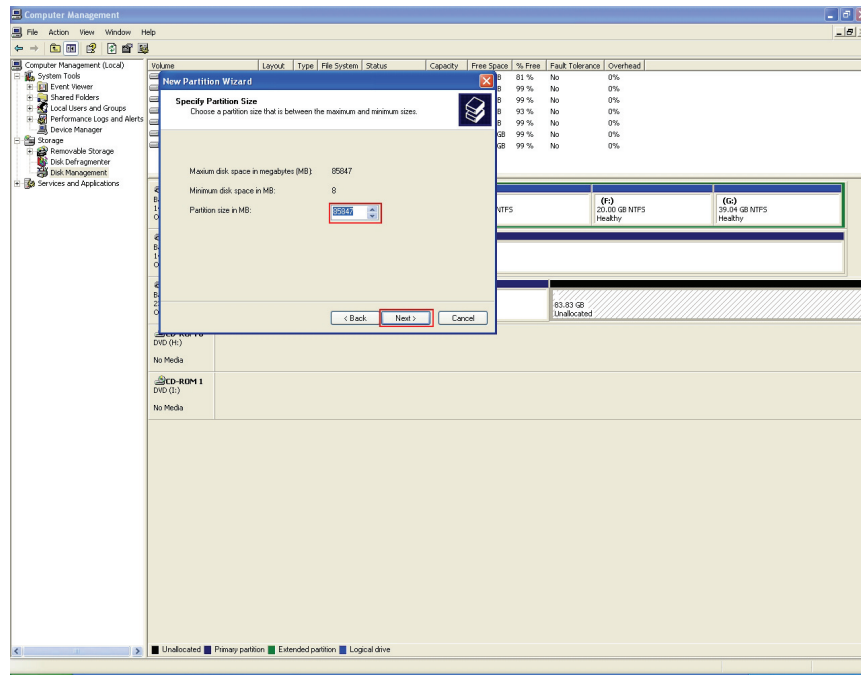
j. „Next”



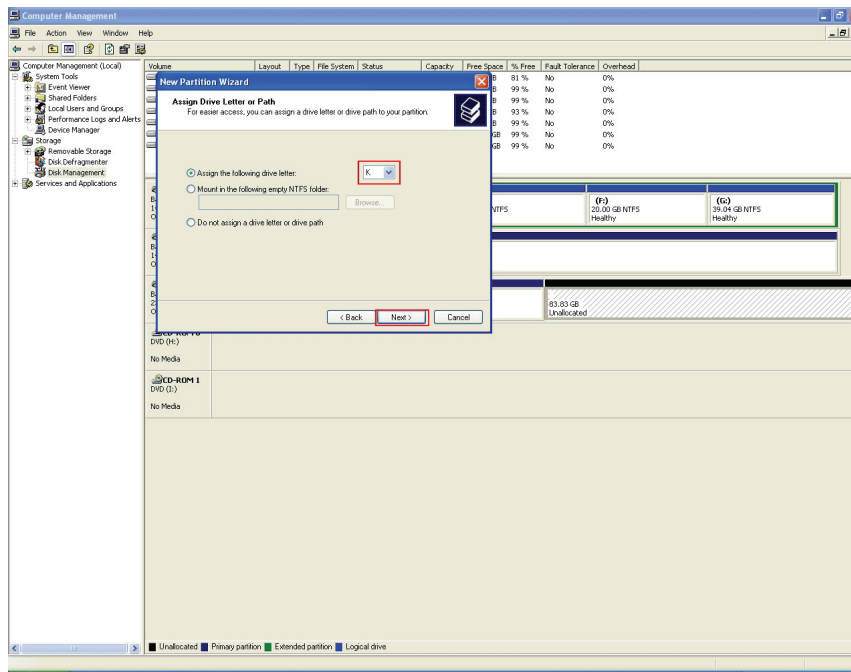
k. Wybrać potrzebną opcję i kliknąć „Next”



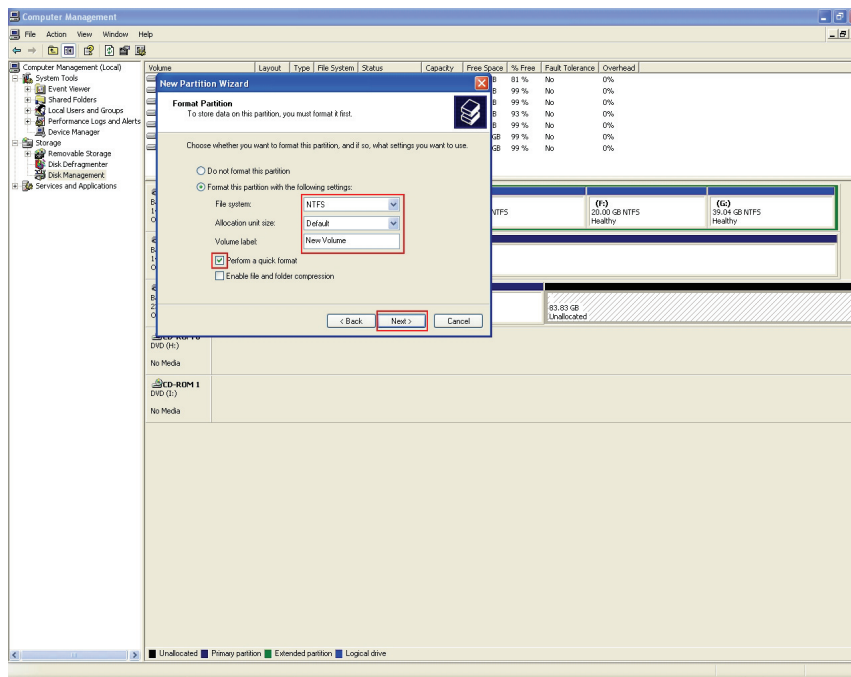
- I. Wpisać pojemność nowej partycji i kliknąć „Next”, aby wykonać dalsze działania



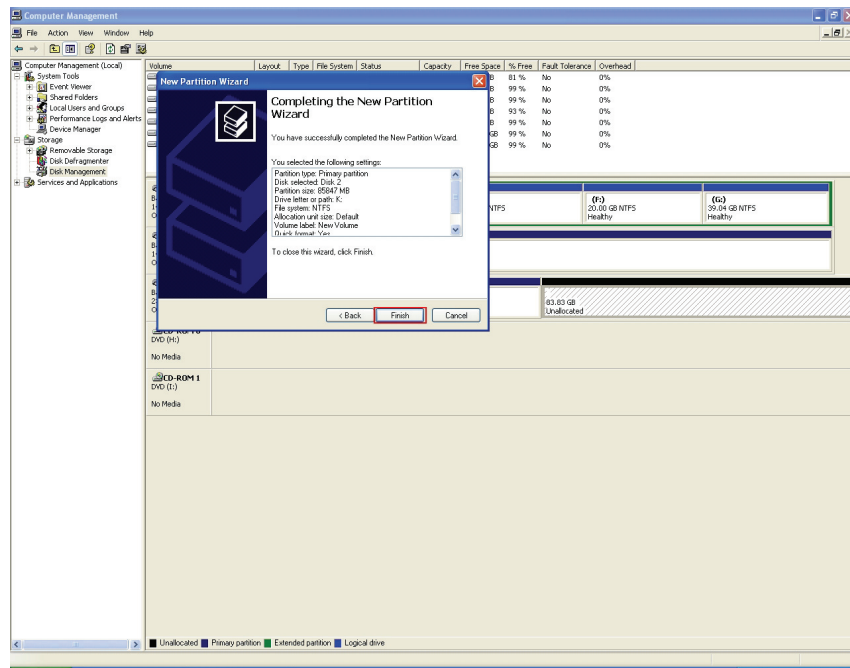
a. Przydzielić literę dysku i kliknąć „Next”



b. Wybrać „quick format”, aby sformatować nową partycję



c. Kliknąć „finish”



d. Partycja utworzona, można znaleźć nową partycję.

