



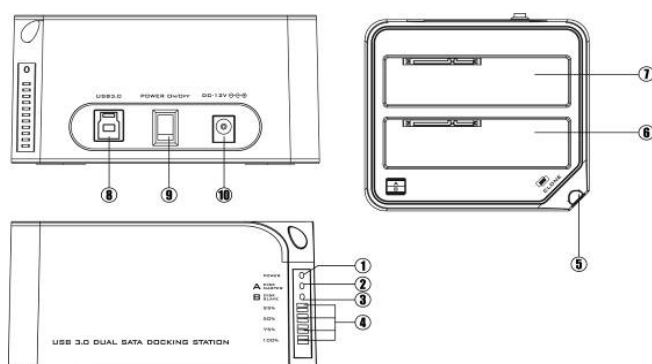
# DOCKING STATION HDD DUAL SATA USB 3.0



**Manuale  
DA-70548**

Involucro hard drive dual-SATA USB 3.0 compatibile. Supporta l'uso simultaneo di hard disk SATA da 2,5" o da 3,5" per la lettura e la scrittura di dati. Inoltre è retro compatibile con USB 2.0 e USB 1.1. La velocità massima di trasferimento dell'USB 3.0 può raggiungere i 5 Gbps. La reale velocità di trasferimento di DA-70548 è di 400M/s. Supporta Offline Clone, in grado di copiare dati e file di sistema da un HDD Fonte a un Target HDD con il semplice tocco delle dita. DA-70548 offre un'elevata capacità di memoria, un'alta velocità di trasferimento dati e la migliore protezione dati.

## Grafico Funzionamento:



1. Spia alimentazione
2. Spia posizione 'A'
3. Spia posizione 'B'
4. Spia elaborazione clone
5. Tasto clone
6. Posizione 'B'
7. Posizione 'A'
8. Ingresso USB3.0
9. Tasto di alimentazione (ON/OFF)
10. Ingresso DC

## Precauzione:

Quando si usa l'interfaccia E-SATA, questa può riconoscere solo un HDD per PC. Se ci sono 2 HDD nella stazione, potrà riconoscere solo l'HDD in Posizione 'A'. Se c'è un solo HDD inserito nella stazione, entrambe le Posizioni 'A' e 'B' possono essere riconosciute.

## **Funzionamento:**

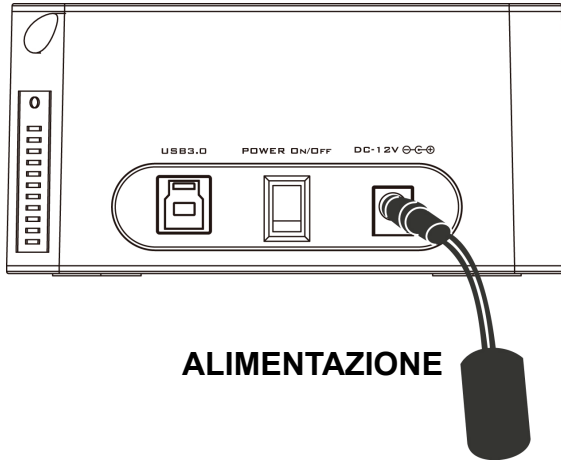
- Rispetta le Specifiche Elettriche 2.6 di Gen2i/Gen2m di Serial ATA II
- Supporta la funzione SATA II Asynchronous Signal Recovery (Hot Plug)
- Supporta il pass through da SATA a SATA
- Rispetta le specifiche USB 3.0, USB Mass Storage Class, le specifiche di trasporto Bulk-Only:
- Supporta il funzionamento USB Super-Velocità/Alta-Velocità/Piena-Velocità
- Supporta il funzionamento USB HID
- Supporta la modalità risparmio energetico USB2.0/USB3.0/eSATA
- Supporta Dual LUN per USB2.0/USB3.0
- Backup One Touch
- Facile da Installare e da Impostare
- Supporta la funzione clone
- Progettato per Win2000, WinXP, WinVista, Win7/8, MAC 9.2 o versioni successive.

## **Clone:**

- La invitiamo a prender nota di quanto segue prima di clonare:
- Posizione 'A' = HDD FONTE,
- Posizione 'B' = HDD TARGET
- La capacità dell'HDD TARGET DEVE essere superiore a quella dell'HDD FONTE, altrimenti non può essere effettuata la clonazione. (La stessa capacità è comunque inaccettabile)
- Prima di avviare la funzione CLONE, assicurarsi che le informazioni nell'HDD TARGET non siano importanti, una volta iniziata la clonazione, tutte le informazioni dall'HDD FONTE saranno convertite nell'HDD TARGET
- Una volta che la stazione è collegata all'interfaccia USB, il Clone offline non sarà più valido. Il Clone può essere eseguito solo usando la funzione Clone USB.

# 1. Clone offline

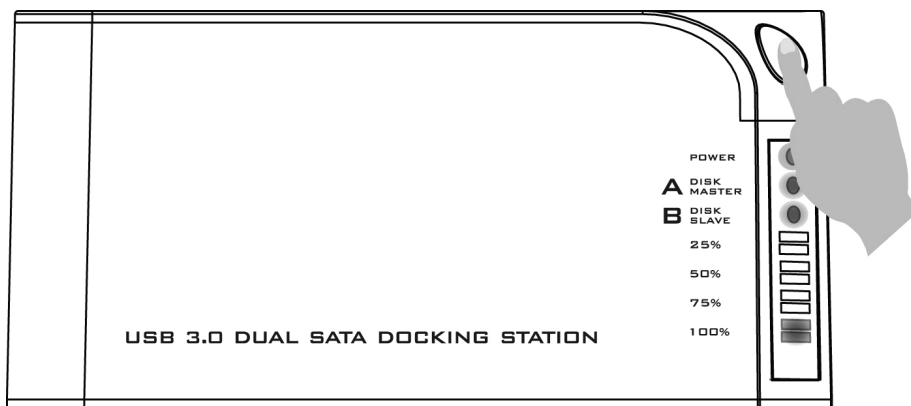
- a. Inserire l'HDD fonte nella Posizione 'A'; l'HDD target nella Posizione 'B', infine accendere l'alimentazione



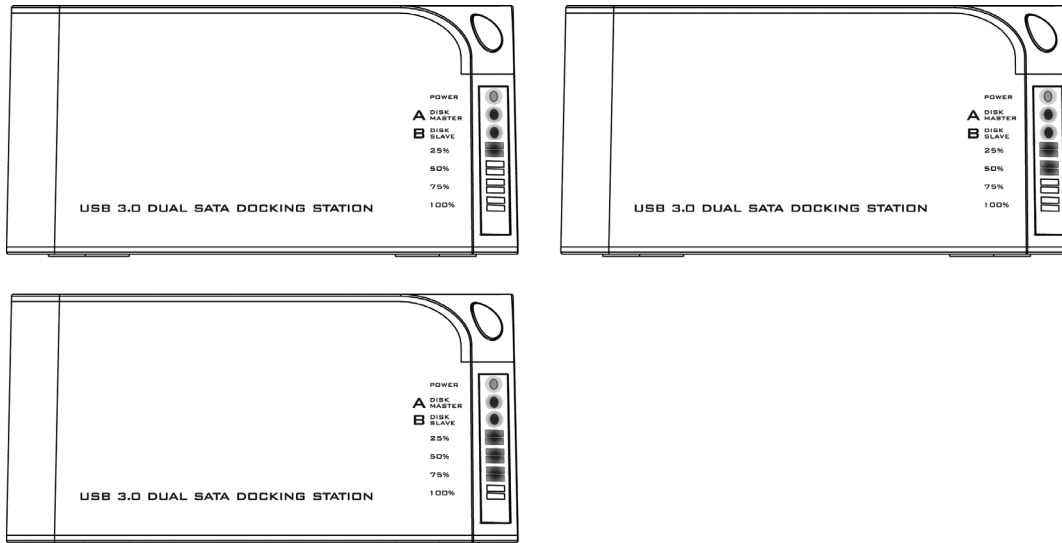
- b. Una volta che le spie delle Posizioni sono accese, significa che il DA-70548 è pronto per il clone.



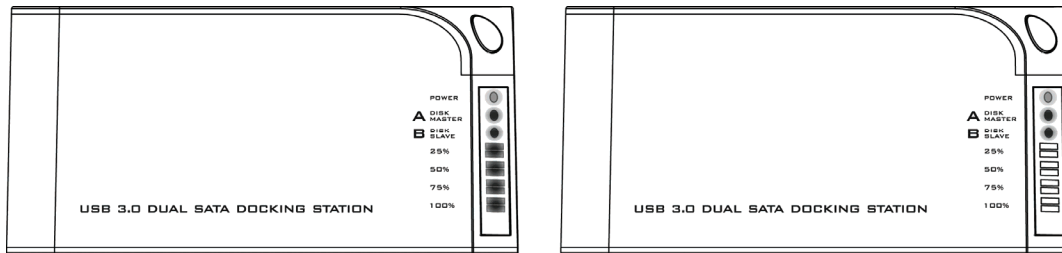
- c. Tener premuto il pulsante clone per 3 secondi finché la luce della spia si accende, premere il pulsante di nuovo per confermare la Clonazione. Il clone offline inizia a elaborare.



- d. Le spie che indicano il progresso del clone lampeggiano e mostrano il progresso (25%, 50%, 75%, e 100%).



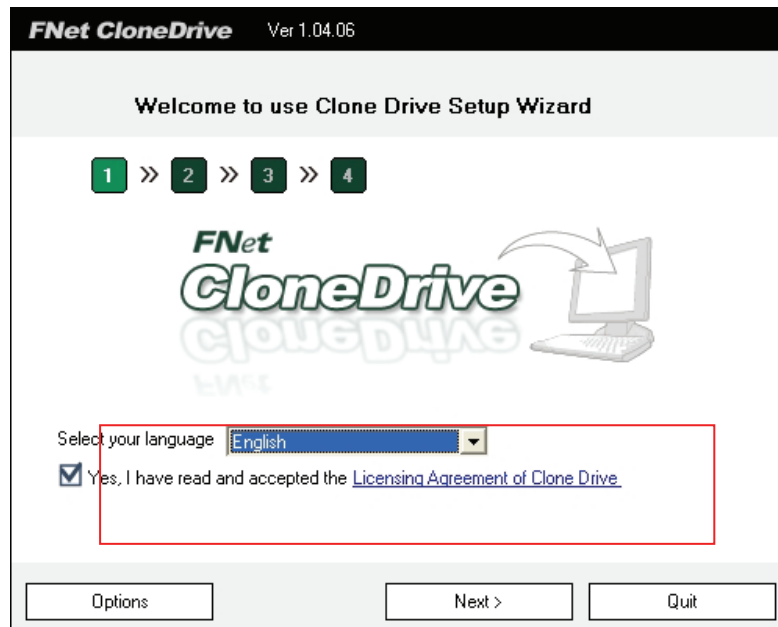
- e. Una volta terminato il clone, tutte le spie di progresso si accenderanno.



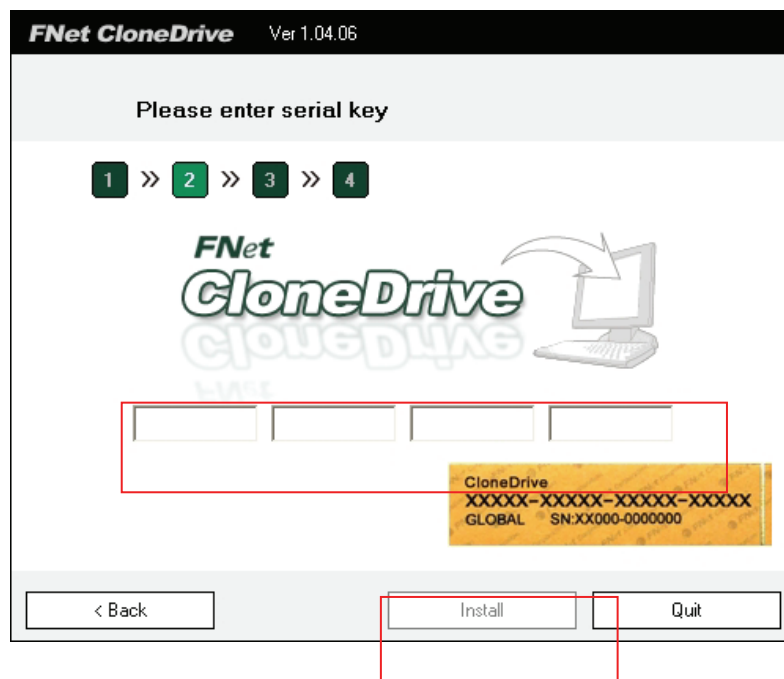
- f. Spegner l'alimentazione e rimuovere l'HDD con cautela

## 2. Installazione del Drive Clone USB

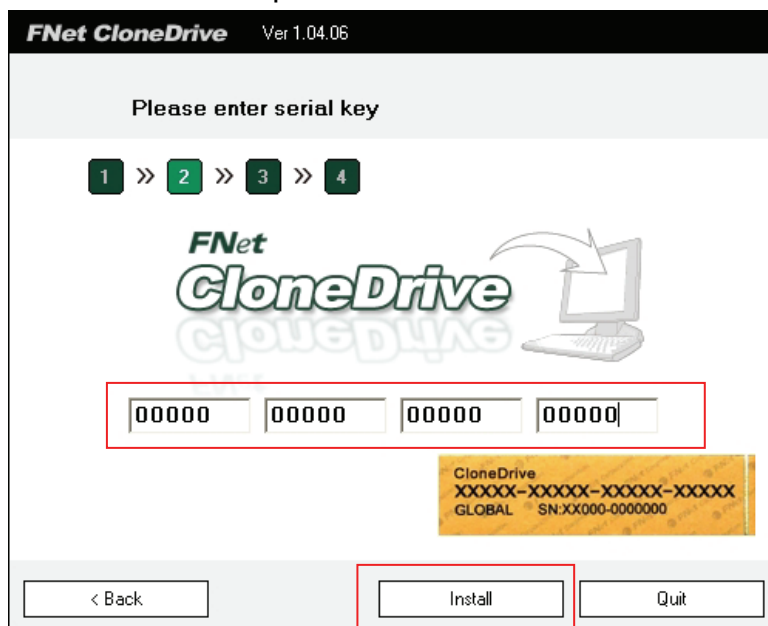
- a. Inserire il CD del drive e cliccare su “setup.exe”. Selezionare una lingua e poi cliccare su “Next”



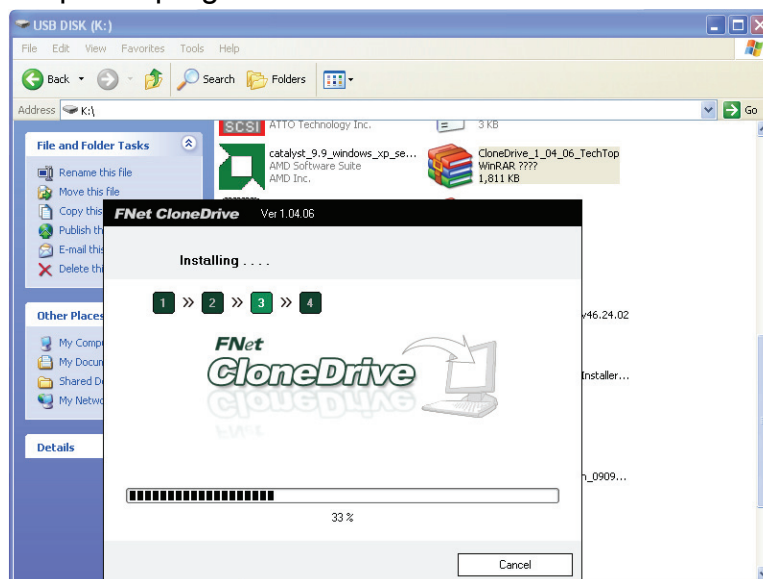
- b. Compilare il numero S/N (il numero di serie S/N si trova sulla custodia del CD del drive)



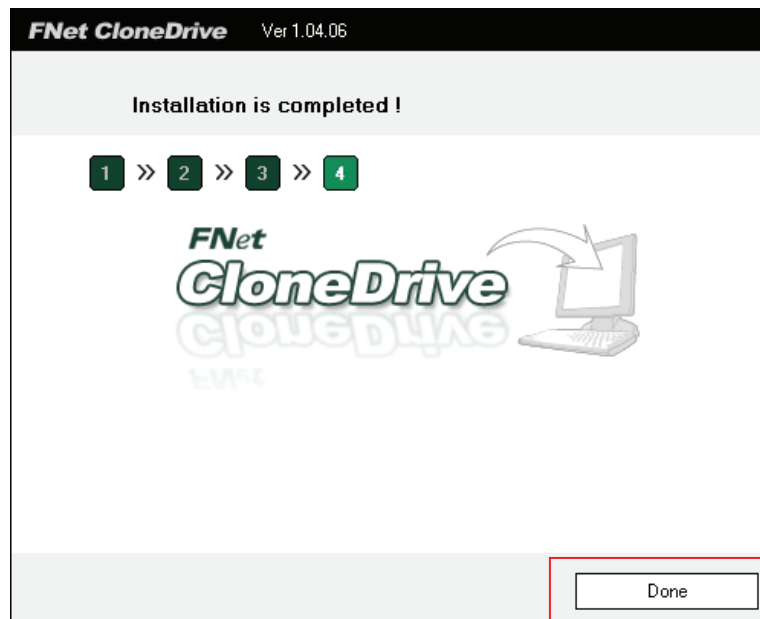
c. Cliccare su "Install" per l'installazione



d. Compare il progresso dell'installazione



e. Cliccare su “Done” una volta che l’installazione è completata.





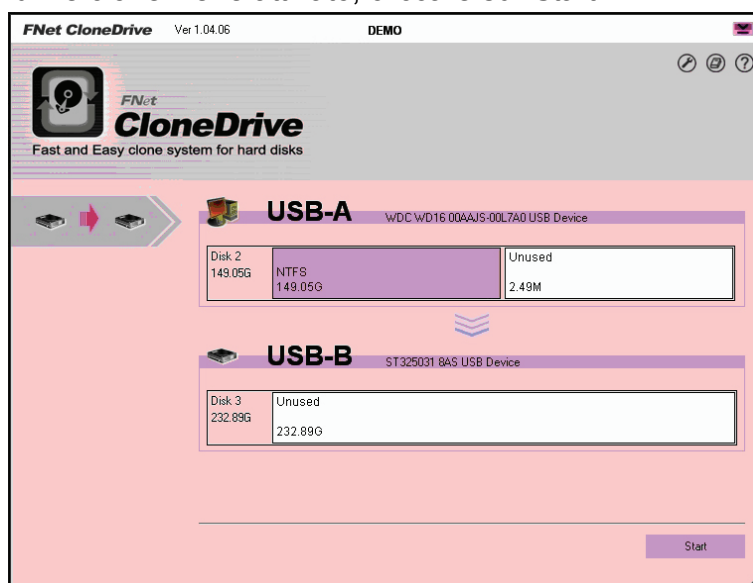
### 3. Clonare da HDD Fonte a HDD Target

- a. Inserire l'HDD Fonte e l'HDD Target alla stazione docking, collegare l'DA-70548 al PC tramite cavo USB. Accendere l'alimentazione, è possibile trovare l'icona del clone sulla finestra in basso a destra, poi fare doppio click sull'icona CLONE per avviare il programma.

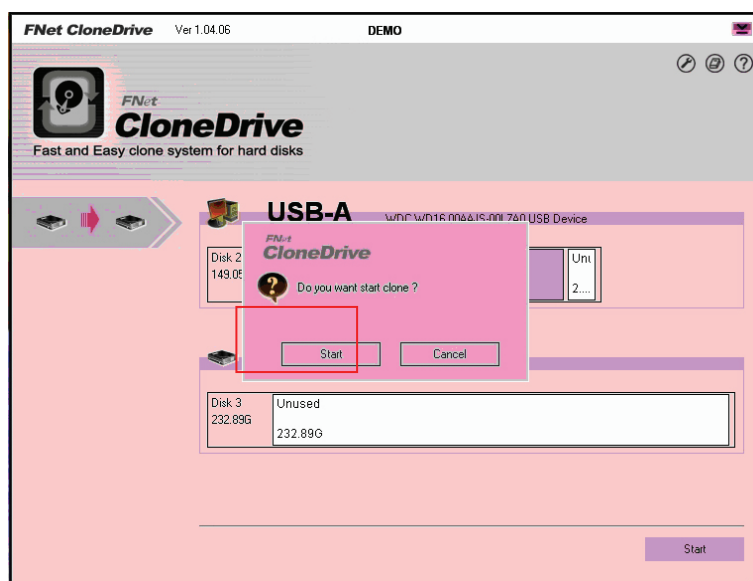
Icona CLONE



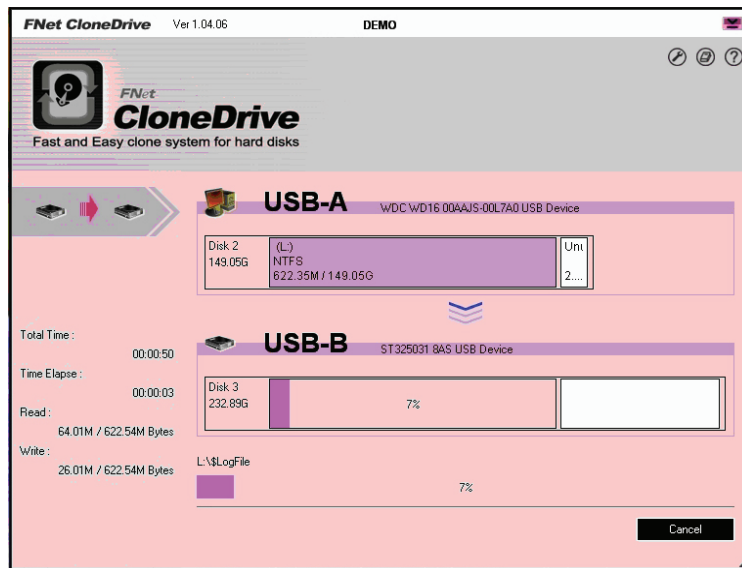
- b. Il drive clone viene attivato, cliccare su "Start"



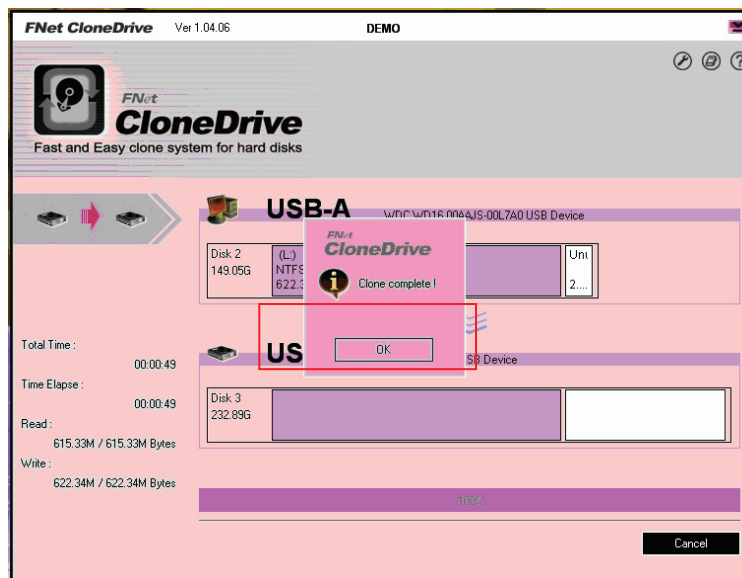
- c. Premere start per procedere con la Clonazione.



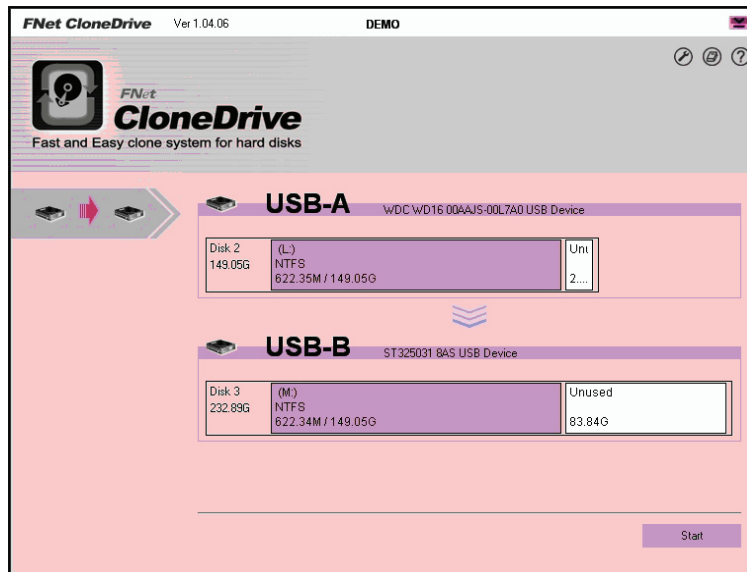
d. Appare il progresso della clonazione



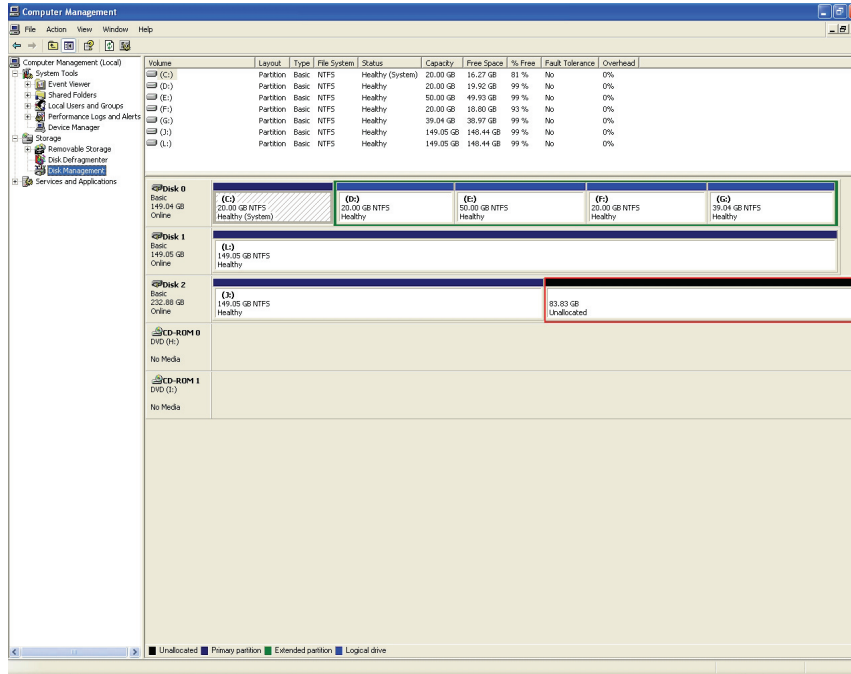
e. Cliccare "OK" una volta terminata la clonazione



f. Dovrebbe trovare gli stessi contenuti dell'HDD Fonte nell'HDD Target

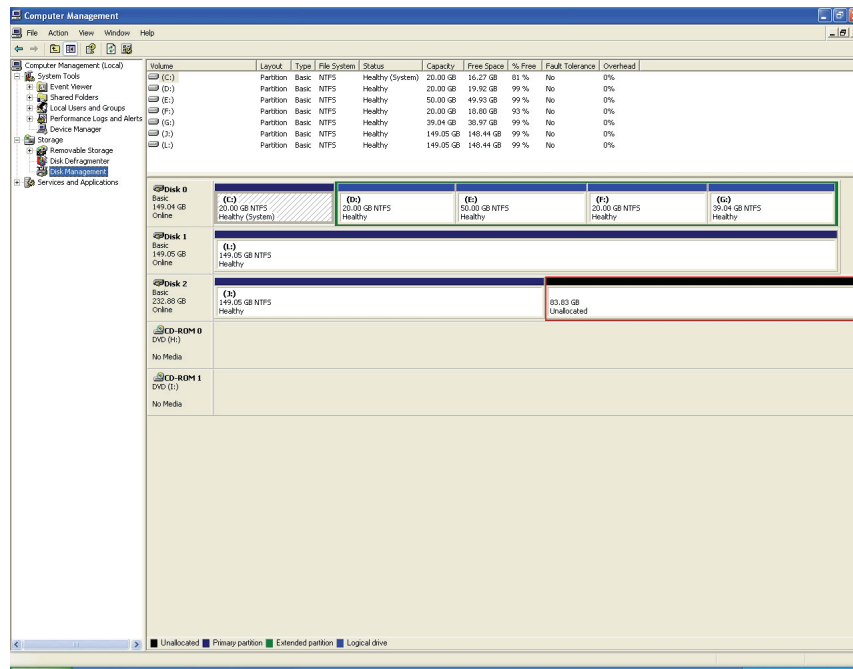


g. Se l'HDD target dispone di spazio extra, il sistema lo alloca automaticamente all'area "unallocated", veda immagine sottostante. (Il sistema Windows consente solo un minimo di quattro partizioni primarie, se sul disco originale sono già presenti quattro partizioni, allora non è possibile distinguere lo spazio extra ma i drive logici possono disporre di più di uno)

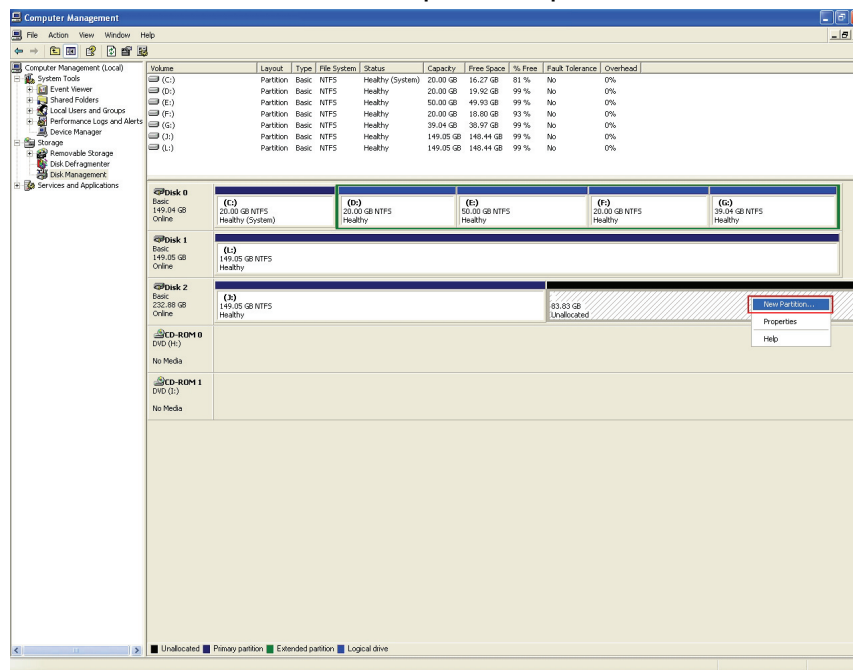


# Partizione HDD

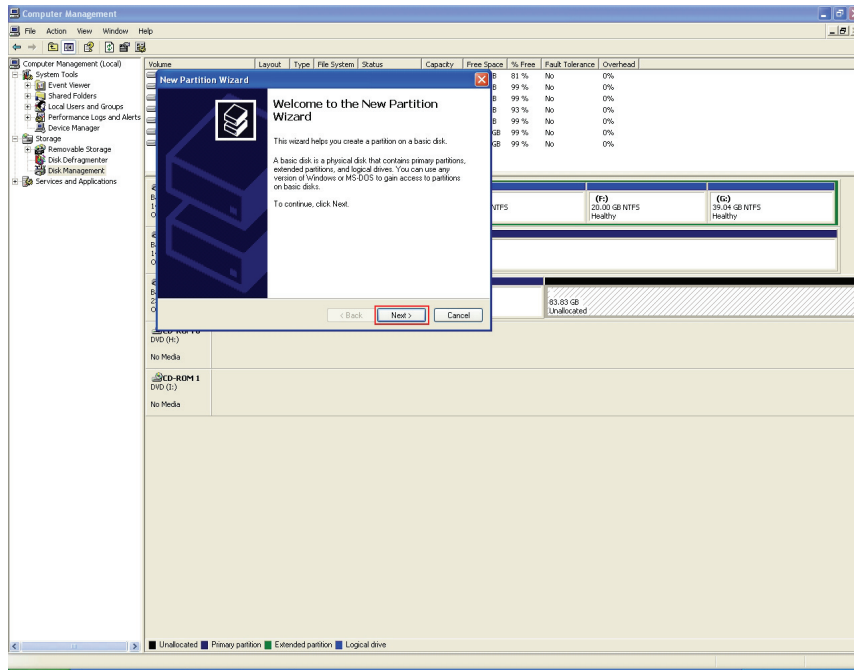
h. Aprire la Gestione disco e selezionare l'area non allocata



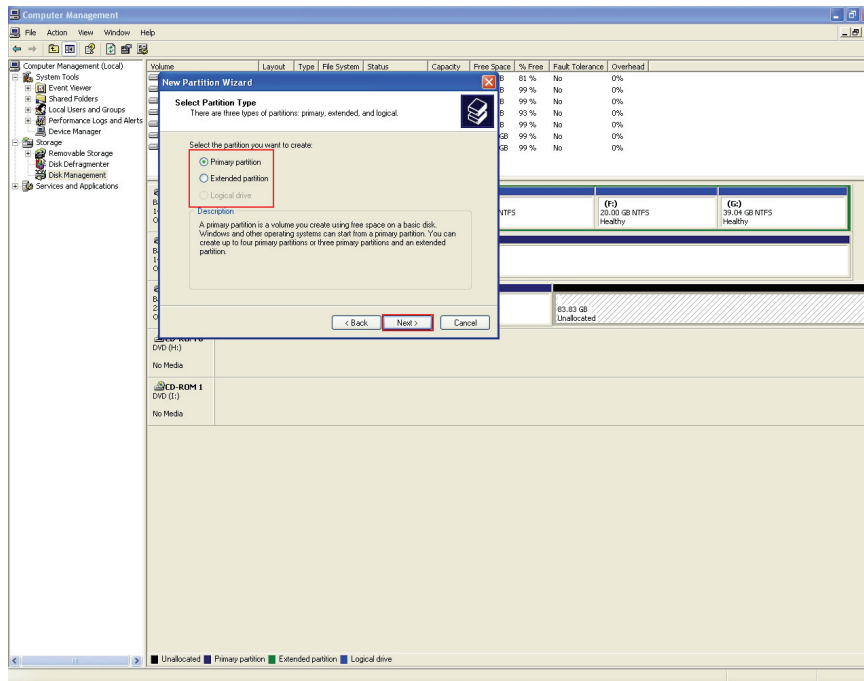
i. Clic con il tasto destro su “New partition” per ulteriori azioni



j. "Next"

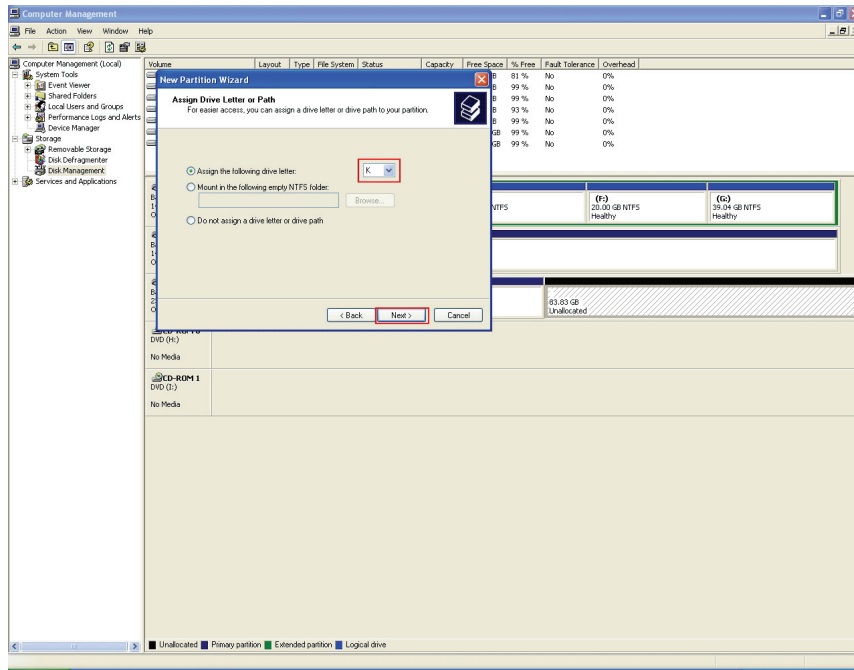


k. A seconda delle sue necessità clicchi su "Next"

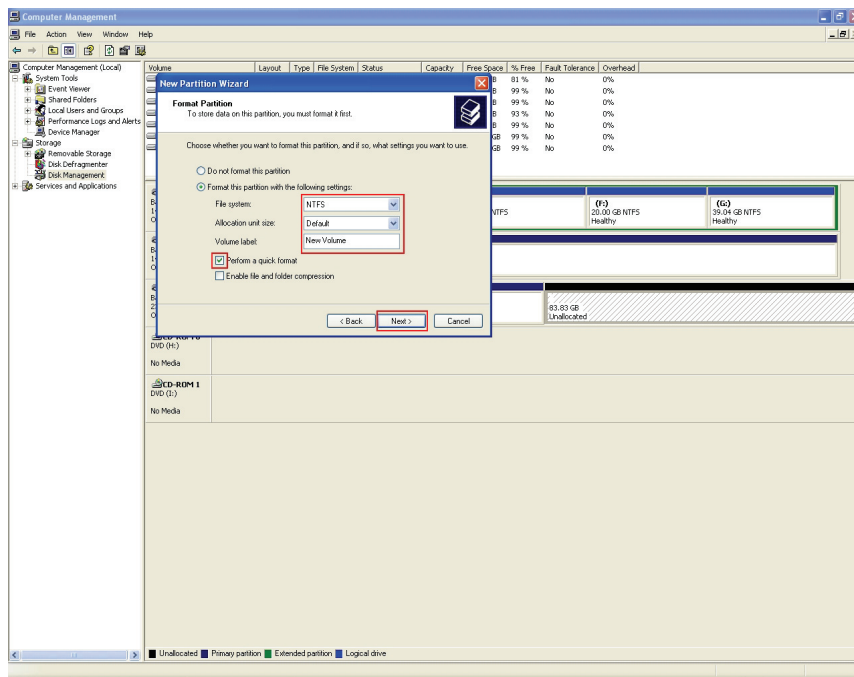




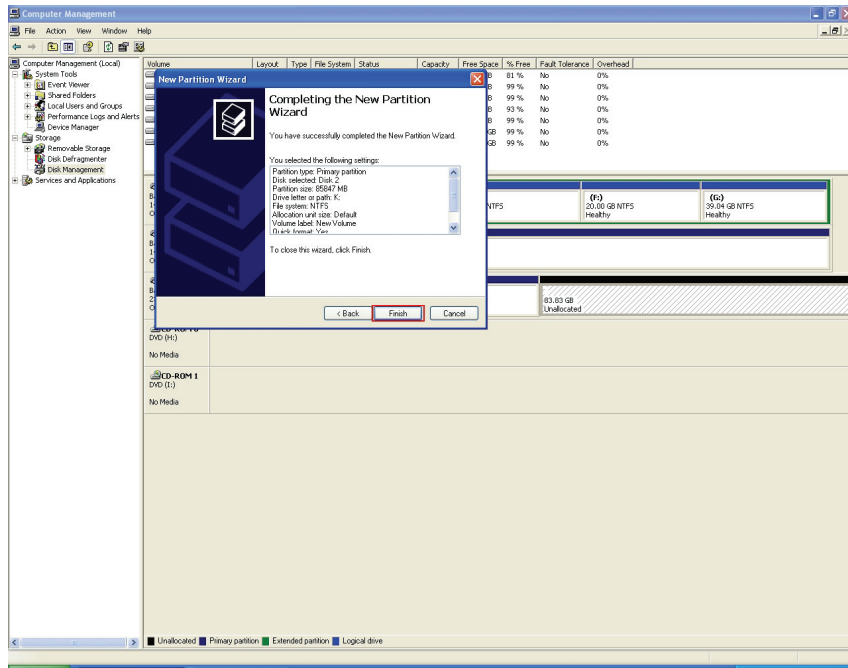
a. Assegnare una lettera al drive e "Next"



b. Selezionare "quick format" per formattare la nuova partizione



c. Cliccare su “finish”



d. Partizione completata, la nuova partizione è reperibile.

