



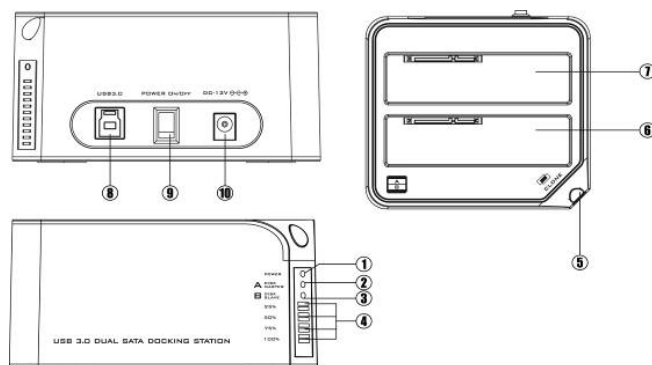
USB 3.0 DUAL SATA HDD DOCKING STATION



**Benutzerhandbuch
DA-70548**

USB 3.0-fähiges Dual SATA-Festplattengehäuse. Unterstützt wird die gleichzeitige Benutzung von zwei 2,5"- oder 3,5"-SATA-Festplatten sowohl zum Lesen wie auch Schreiben von Daten. Es ist auch mit USB 2.0 und USB 1.1 abwärtskompatibel. Die maximale Übertragungsrate von USB 3.0 reicht bis zu 5 Gbit/s. Die tatsächliche Übertragungsrate der DA-70548 beträgt 400 M/s. Sie unterstützt Offline-Klonen, d.h. sie kann auf Knopfdruck alle Daten- und Systemdateien von der Quellfestplatte auf die Zielfestplatte kopieren. Die DA-70548 bietet eine hohe Speicherkapazität, hohe Datenübertragungsrate und optimalen Datenschutz.

Funktionsübersicht:



1. Betriebsanzeige
2. Schacht „A“ Kontrollleuchte
3. Schacht „B“ Kontrollleuchte
4. Klonfortschritt-Kontrollleuchte
5. Klonen-Taste
6. Schacht „B“
7. Schacht „A“
8. USB 3.0 Eingang
9. Ein-/Ausschalter (AN/AUS)
10. DC-Eingangsbuchse

Vorsicht:

Bei Verwendung der E-SATA-Schnittstelle erkennt der PC nur eine Festplatte. Wenn dann 2 Festplatten in die Docking Station eingesetzt werden, wird nur die Festplatte in Schacht „A“ erkannt. Wird nur eine Festplatte in die Docking Station eingesetzt, wird sie sowohl in Schacht „A“ als auch in Schacht „B“ erkannt.

Eigenschaften:

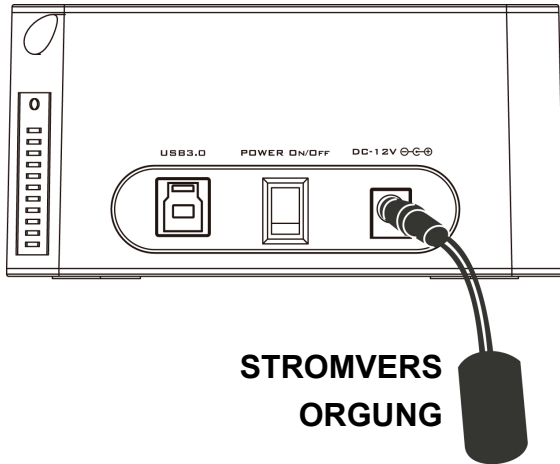
- Entspricht der Gen2i/Gen2m der Serial ATA II Elektrische Spezifikation 2.6
- Unterstützt SATA II Asynchronous Signal Recovery (Hot Plug) Funktion
- Unterstützt SATA nach SATA Pass through
- Entspricht der USB 3.0, Mass Storage Class, Bulk-Only Transport Spezifikation:
 - Unterstützt USB Super-Speed / High-Speed / Full-Speed
 - Unterstützt USB HID
 - Unterstützt USB 2.0/USB 3.0/eSATA Energiesparmodus
 - Unterstützt Dual LUN für USB 2.0/USB 3.0
 - One Touch-Backup
 - Einfache Installation und Einrichtung
 - Unterstützt die Klonen-Funktion
 - Entwickelt für Win2000, WinXP, WinVista, Windows 7/8, MAC 9.2 oder neuere Versionen.

Klonen:

- Bitte beachten Sie die folgenden Hinweise, bevor Sie beginnen:
- Schacht „A“ = QUELL-HDD,
- Schacht „B“ = ZIEL-HDD
- Die Kapazität der ZIEL-HDD MUSS größer als die der QUELL-HDD sein, da sonst das KLONEN nicht durchgeführt werden kann. (Zwei Festplatten gleicher Kapazität können nicht geklont werden)
- Stellen Sie vor dem Starten des KLONENS sicher, dass die ZIEL-HDD keine wichtigen Daten enthält; wenn das KLONEN einmal gestartet wurde, werden alle Daten der QUELL-HDD auf die ZIEL-HDD überspielt
- Sobald die Docking Station mit der USB-Schnittstelle verbunden wurde, ist Offline-Klonen nicht mehr möglich. Das Klonen kann nur über die USB Klonen-Funktion durchgeführt werden.

1. Offline Klonen

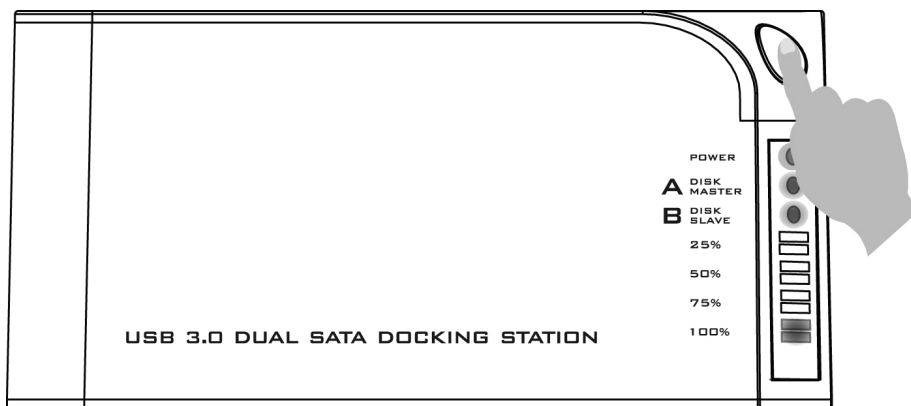
- a. Stecken Sie die QUELL-HDD in Schacht „A“ und die ZIEL-HDD in Schacht „B“. Schalten Sie dann das Gerät ein



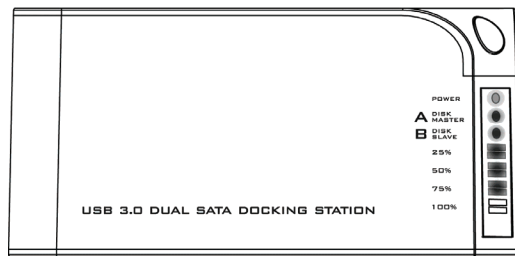
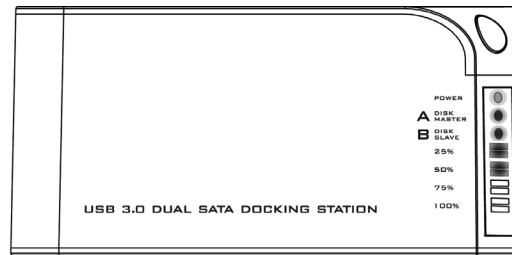
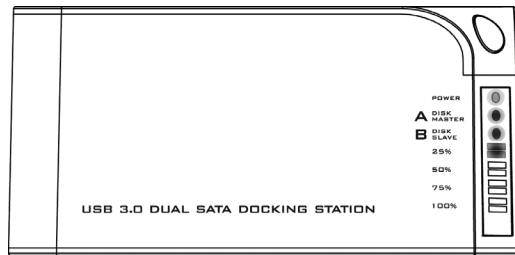
- b. Sobald die Kontrollleuchten beider Laufwerksschächte leuchten, ist die DA-70548 zum Klonen bereit.



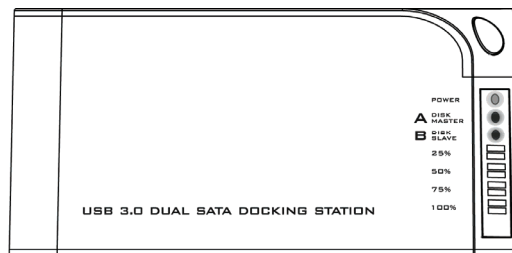
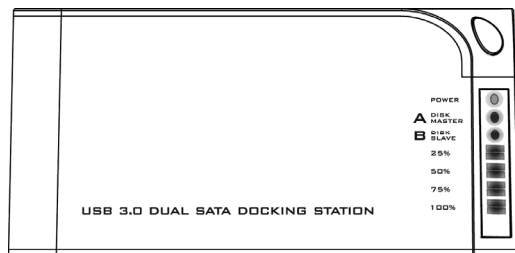
- c. Halten Sie die Klonen-Taste für 3 Sekunden gedrückt, bis die Kontrollleuchte aufleuchtet. Drücken Sie erneut die Klonen-Taste, um den Beginn des Klonens zu bestätigen. Der Klonvorgang beginnt nun.



- d. Die Klonfortschritt-Kontrollleuchten blinken und zeigen den Verlauf des Klonvorgangs an (25 %, 50 %, 75% und 100 %).



- e. Wenn das Klonen beendet ist, leuchten alle Klonfortschritt-Kontrollleuchten.



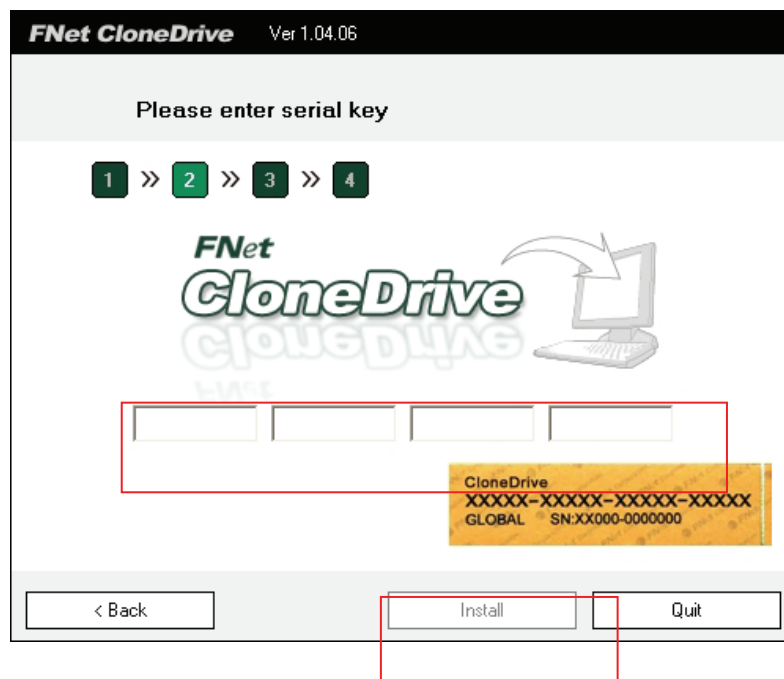
- f. Schalten Sie das Gerät aus und entnehmen Sie vorsichtig die Festplatten

2. Installation der USB CloneDrive-Software

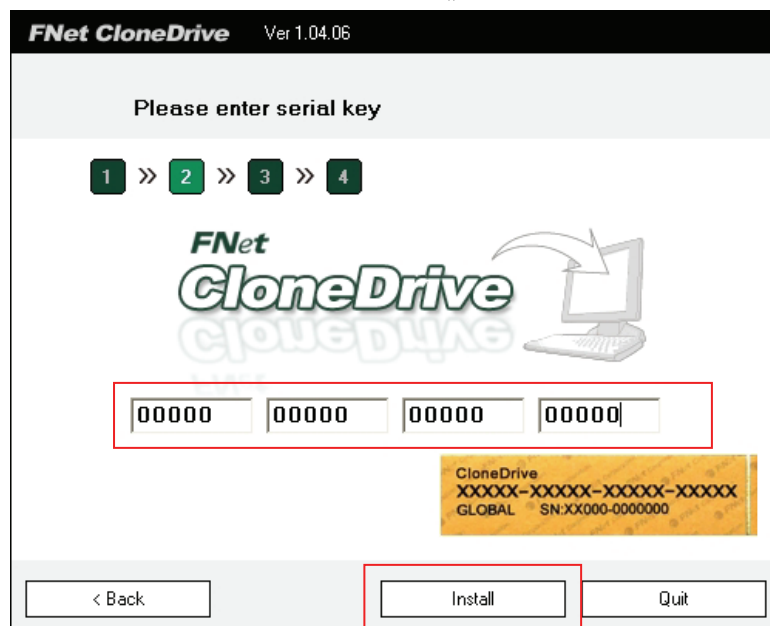
- a. Legen Sie die CD in das CD-ROM-Laufwerk ein und klicken Sie auf „setup.exe“. Wählen Sie die gewünschte Sprache und klicken Sie auf „Next“



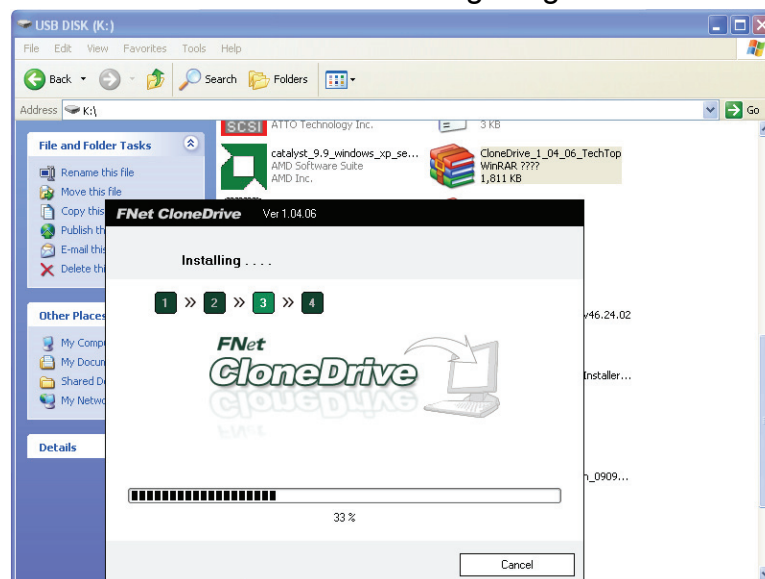
- b. Geben Sie die entsprechende Seriennummer ein (Sie finden die Seriennummer auf der Hülle der CD-ROM)



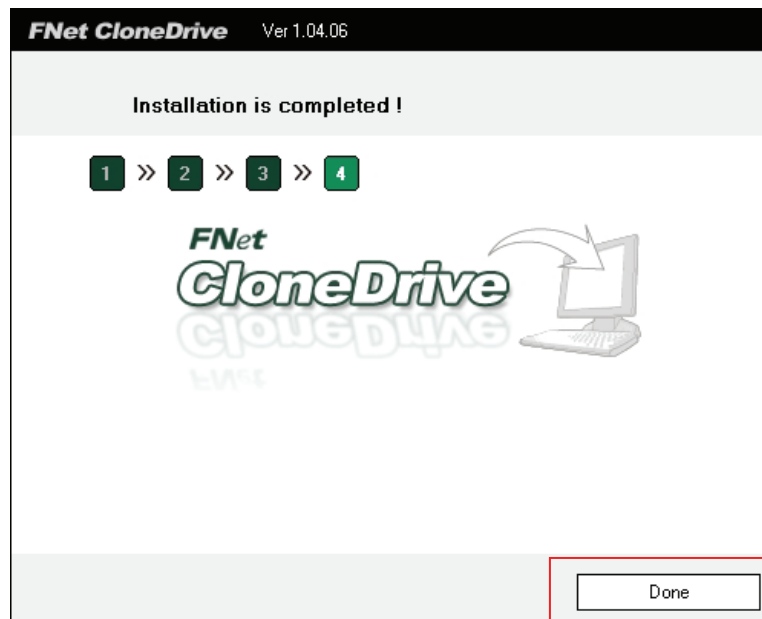
c. Klicken Sie zum Installieren auf „Install“



d. Der Installationsfortschritt wird angezeigt



e. Nachdem die Installation abgeschlossen ist, klicken Sie auf „Done“.



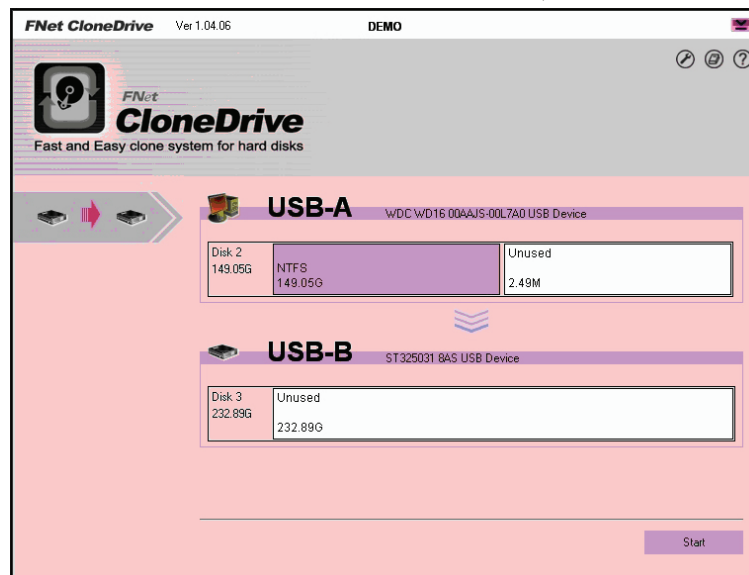
3. Klonen von der Quell- auf die Ziel-HDD

- a. Setzen Sie die Quell- und Ziel-HDD in die Docking Station ein und schließen Sie die DA-70548 über ein USB-Kabel an den PC an. Schalten Sie das Gerät ein. Das Klonen-Symbol wird unten rechts im Fenster angezeigt. Doppelklicken Sie anschließend auf das Klonen-Symbol, um das Programm zu starten.

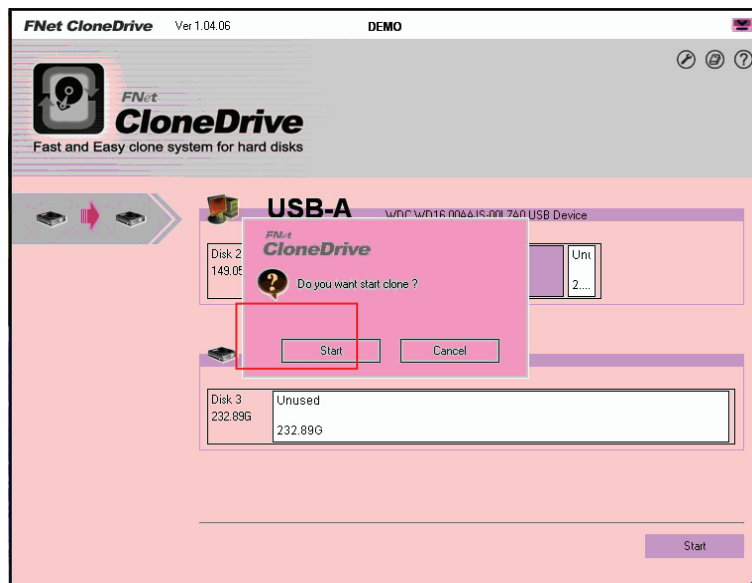
KLONEN-Symbol



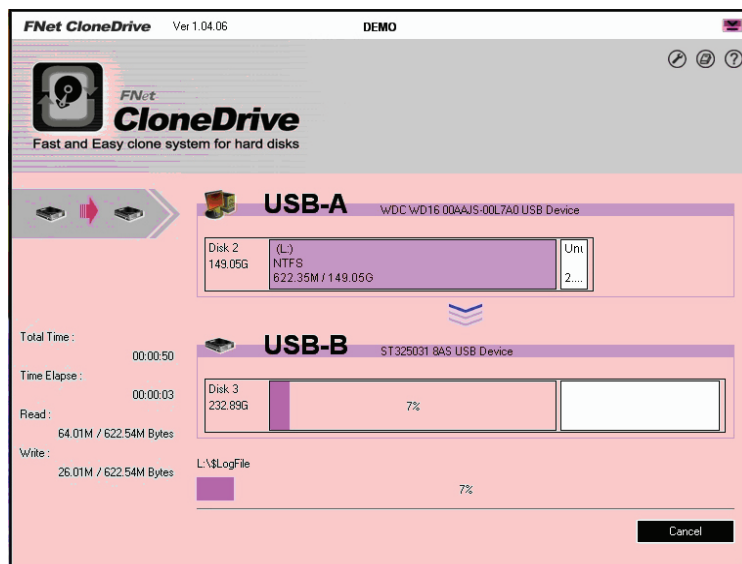
- b. Wenn die CloneDrive-Software bereit ist, klicken Sie auf die Schaltfläche „Start“



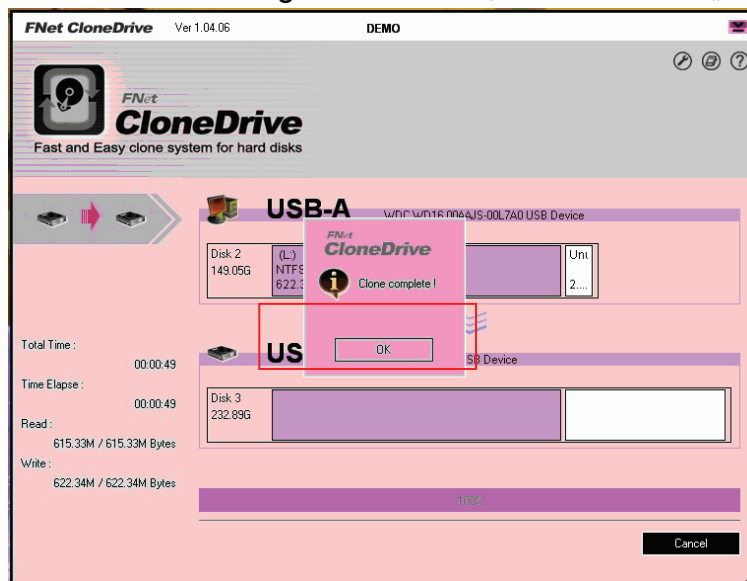
c. Beginnen Sie das Klonen durch Drücken der Schaltfläche „Start“.



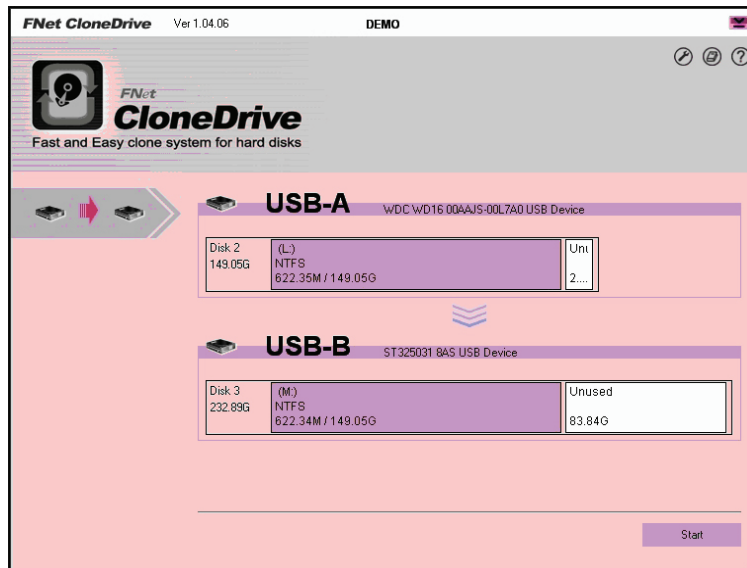
d. Der Klonfortschritt wird angezeigt



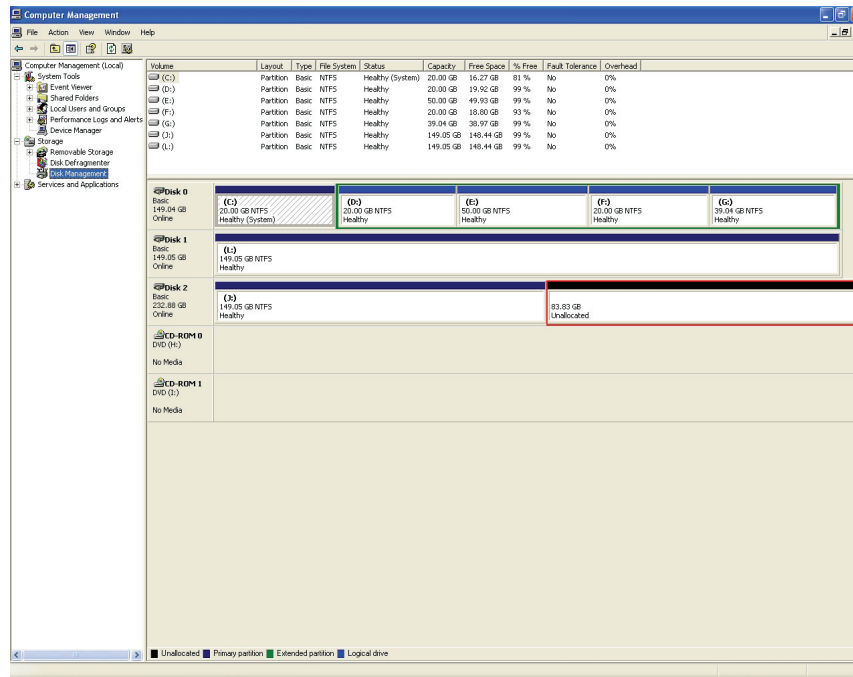
- e. Wenn das Klonen abgeschlossen ist, klicken Sie auf „OK“



- f. Die Ziel-HHD sollte den gleichen Inhalt wie die Quell-HHD haben

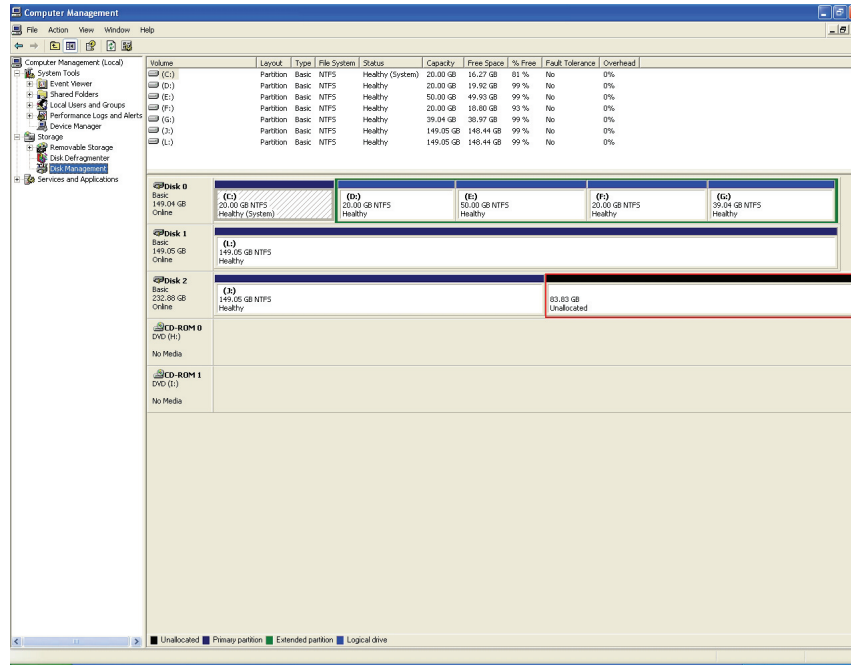


- g. Wenn Ihre Ziel-HHD über zusätzlichen Speicherplatz verfügt, ordnet ihn das System automatisch zum „unallocated“ Bereich zu. Beachten Sie die unten stehende Abbildung. (Das Windows-System erlaubt maximal nur vier primäre Partitionen. Wenn sich auf der Original-HHD bereits vier primäre Partitionen befinden, dann wird der zusätzliche Speicherplatz nicht erkannt, aber es kann mehr als ein logisches Laufwerk vorhanden sein.)

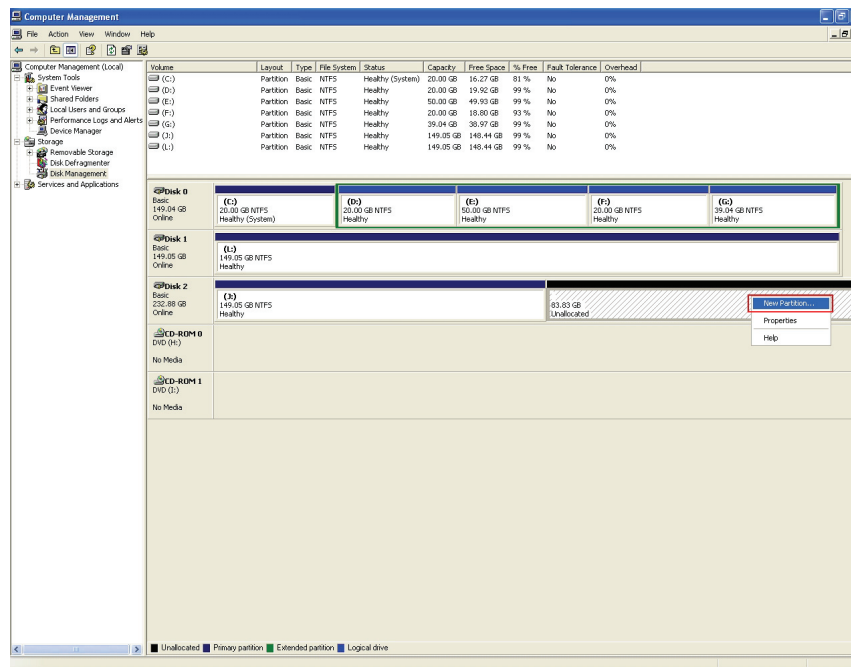


Festplatten-Partitionierung

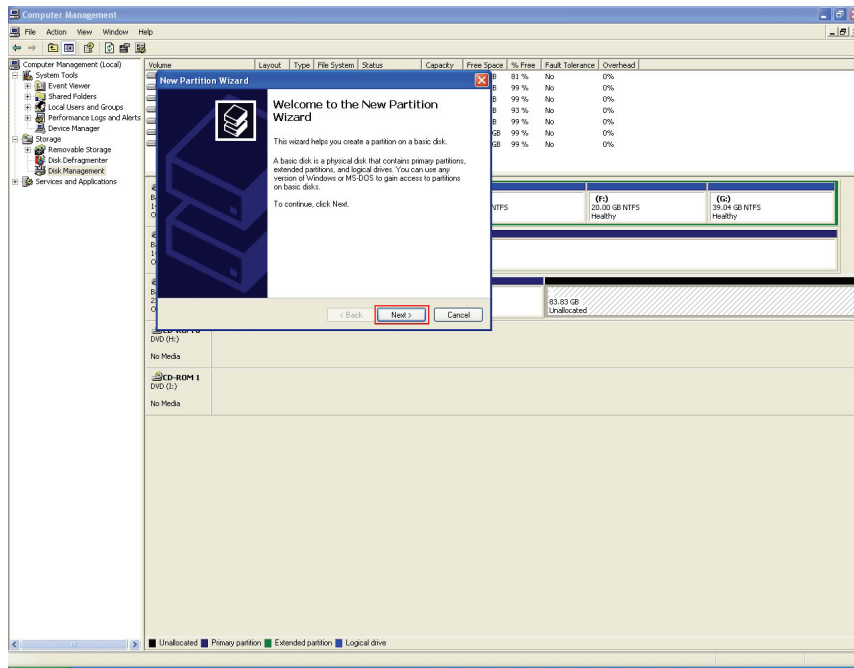
- h. Öffnen Sie die Datenträgerverwaltung und wählen Sie einen nicht zugewiesenen Bereich



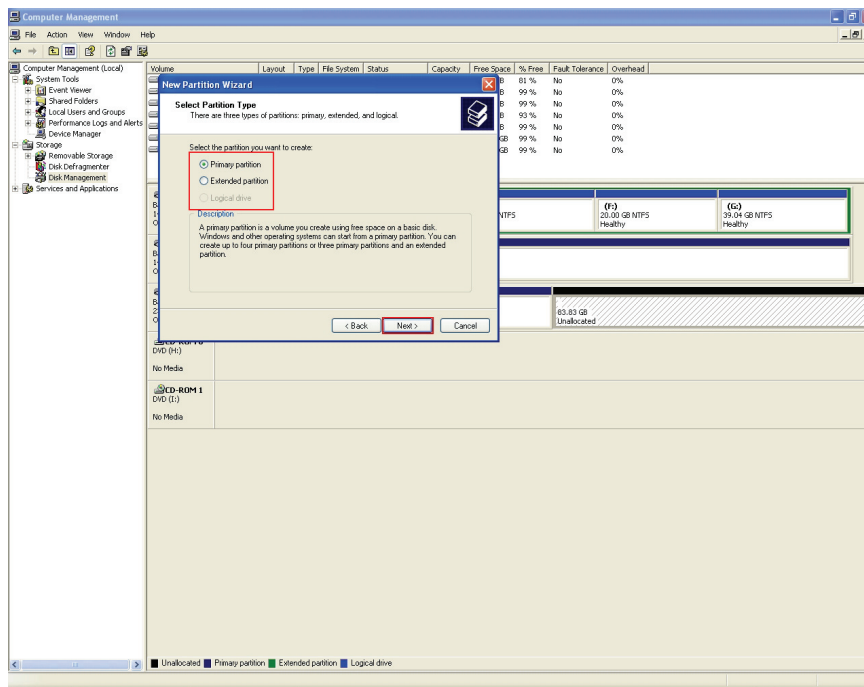
- i. Klicken Sie mit der rechten Maustaste und wählen Sie „New partition“, um fortzufahren



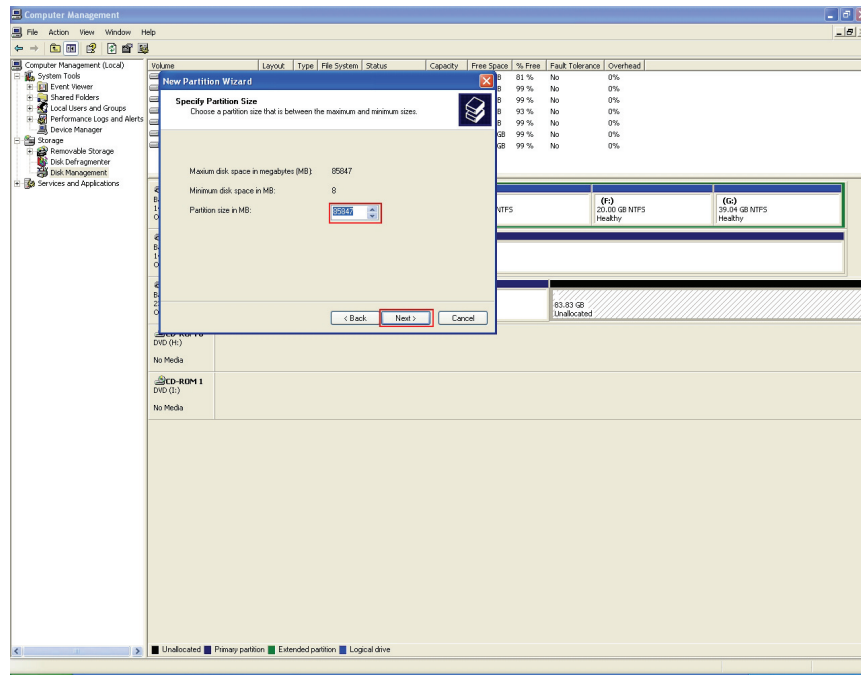
j. „Next“



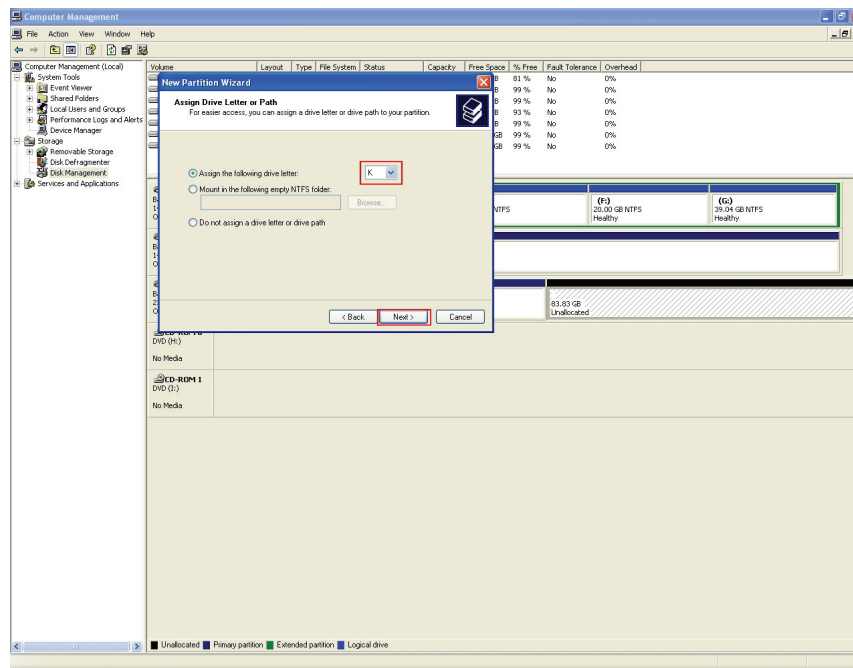
k. Wählen Sie die gewünschte Einstellung und klicken Sie auf „Next“



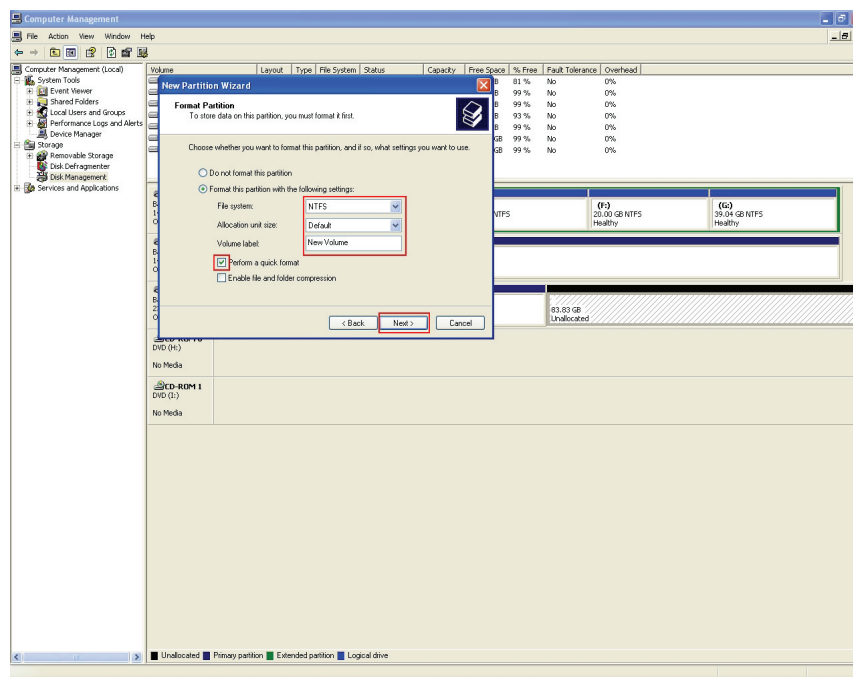
- I. Geben Sie die gewünschte Größe der neuen Partition ein und klicken Sie auf „Next“, um fortzufahren



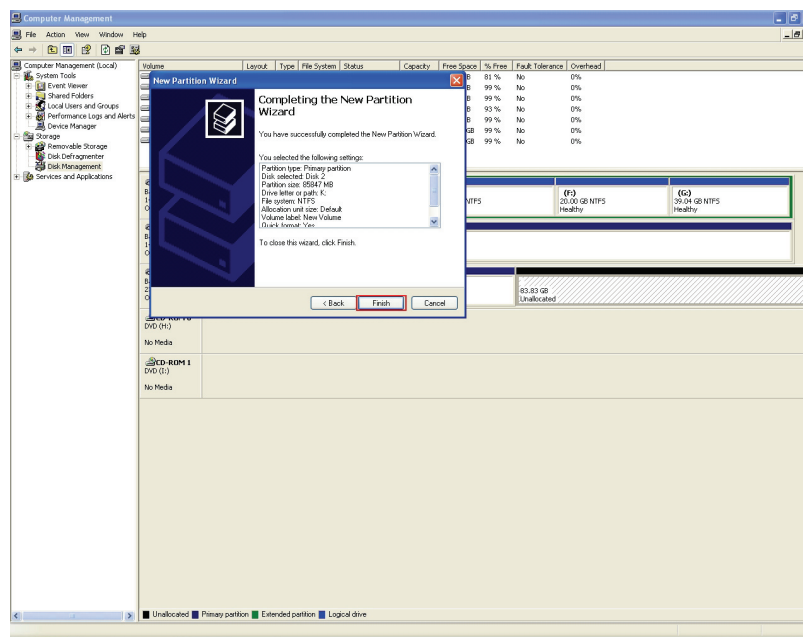
a. Weisen Sie einen Laufwerksbuchstaben zu und klicken Sie auf „Next“



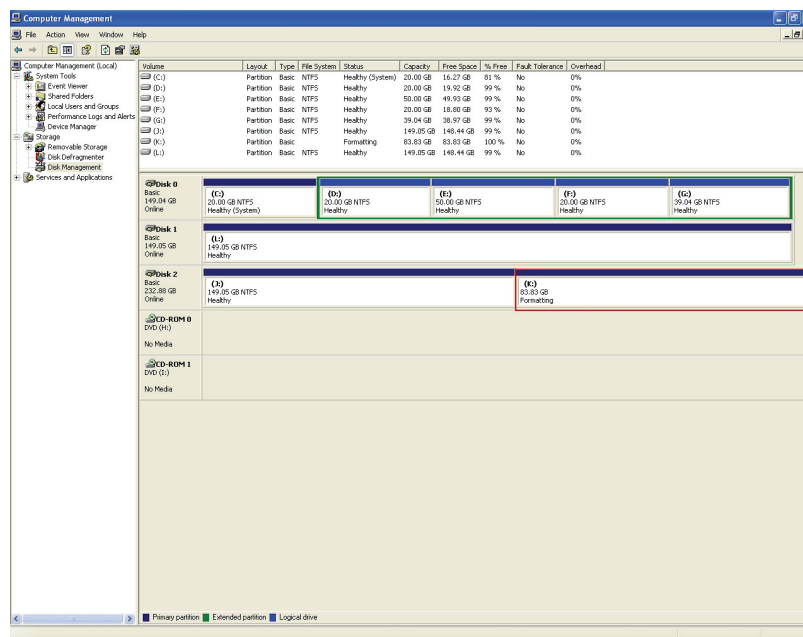
b. Aktivieren Sie „quick format“, um die neue Partition zu formatieren



c. Klicken Sie auf „finish“



d. Das Partitionieren ist nun abgeschlossen und die neue Partition ist auffindbar.



www.assmann.com
 ASSMANN Electronic GmbH
 Auf dem Schüffel 3
 58513 Lüdenscheid
 Germany

Hinweis: Bei falscher Installation und unsachgemäßem Gebrauch im Wohnbereich kann das Gerät Störungen bei Rundfunkgeräten und anderen elektronischen Geräten verursachen. Ein sachgemäßer Gebrauch liegt vor, wenn das Gerät, soweit durchführbar, mit geschirmten Anschlusskabeln betrieben wird (bei Netzwerkprodukten zusätzlich geschirmter Kabel der Kategorie 5e und höher). Das Gerät wurde getestet und liegt innerhalb der Grenzen für Computerzubehör der Klasse B gemäß den Anforderungen nach EN 55022. Warnung: Dieses Produkt entspricht der Prüfklasse B - es kann im Wohnbereich Funkstörungen verursachen; in diesem Fall kann vom Betreiber verlangt werden, angemessene Maßnahmen durchzuführen und dafür aufzukommen. Konformitätserklärung: Das Gerät erfüllt die EMV-Anforderungen nach EN 55022 Klasse B für ITE und EN 55024. Geräte mit externer oder eingebauter Spannungsversorgung erfüllen weiterhin die Anforderungen nach EN 61000-3-2 und EN 61000-3-3. Damit sind die grundlegenden Schutzanforderungen der EMV-Richtlinie 2004/108/EC erfüllt. Die CE-Konformität wurde nachgewiesen. Die entsprechenden Erklärungen sind beim Hersteller hinterlegt.