



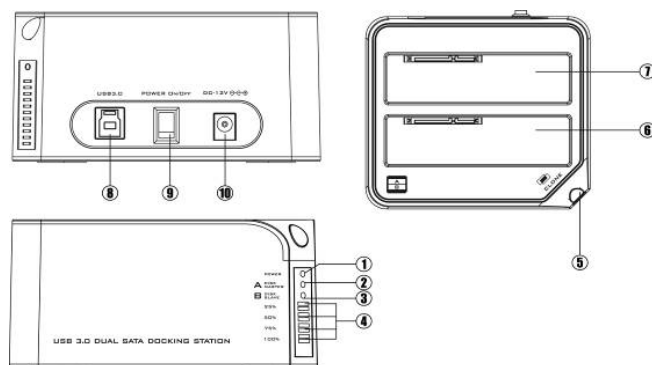
# STATION D'ACCUEIL POUR DEUX DISQUES DURS SATA USB 3.0



**Guide d'utilisation  
DA-70548**

Boîtier pour deux disques durs compatibles SATA USB 3.0. Ce dispositif permet la lecture et l'écriture de données sur deux disques durs SATA 2,5" ou 3,5". Il est également rétro-compatible avec USB 2.0 et USB 1.1. Le débit de transfert maximal avec USB 3.0 peut atteindre 5 Gbps. Le débit de transfert du DA-70548 est de 400M/s. Il permet le Clonage hors ligne (Offline Clone), qui consiste à copier les données et les fichiers système d'un disque dur source vers un disque dur cible en appuyant sur une touche. DA-70548 offre une grande capacité de stockage, un débit de transfert élevé et une meilleure protection des données.

## Schéma fonctionnel :



1. Témoin d'alimentation
2. Témoin compartiment « A »
3. Témoin compartiment « B »
4. Témoin Clonage
5. Touche Clonage
6. Compartiment « B »
7. Compartiment « A »
8. Entrée USB3.0
9. Interrupteur d'alimentation (Allumer/éteindre)
10. Entrée CC

## Attention :

L'interface E-SATA via un PC, ne reconnaît qu'un seul disque dur. Si deux disques durs sont placés dans la station d'accueil, seul le disque dur du compartiment « A » est reconnu. Si un seul disque dur est placé dans la station d'accueil, les compartiments « A » et « B » sont reconnus.

## **Fonction :**

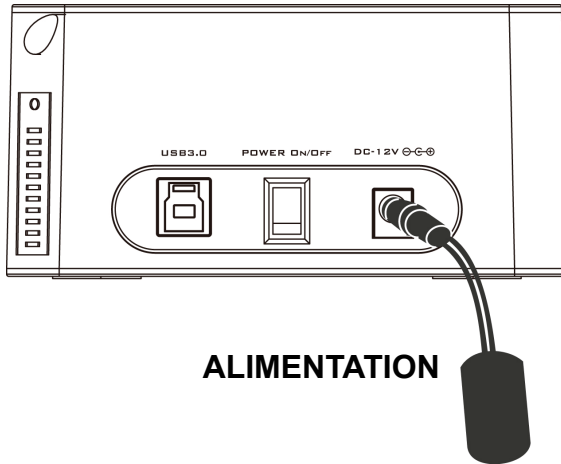
- Conforme à Gen2i/Gen2m des spécifications électriques 2.6 de SATA II
- Prend en charge la récupération du signal asynchrone pour SATA II (connexion à chaud)
- Prend en charge le transit SATA - SATA
- Compatible avec les spécifications USB 3.0, les dispositifs de stockage de masse USB et uniquement les spécifications de transfert de masse :
- Il peut être utilisé avec un super débit/haut débit/grand débit
- Compatible avec le protocole USB HID
- Les modes d'économie d'énergie USB2.0/USB3.0/eSATA sont pris en charge
- Double LUN (Numéro d'unité logique) pour USB2.0/USB3.0 pris en charge
- Sauvegarde en appuyant sur une seule touche
- Installation et configuration faciles
- Fonction de clonage prise en charge
- Compatible Win2000, WinXP, WinVista, Win7/8, MAC 9.2 et versions ultérieures.

## **Clonage :**

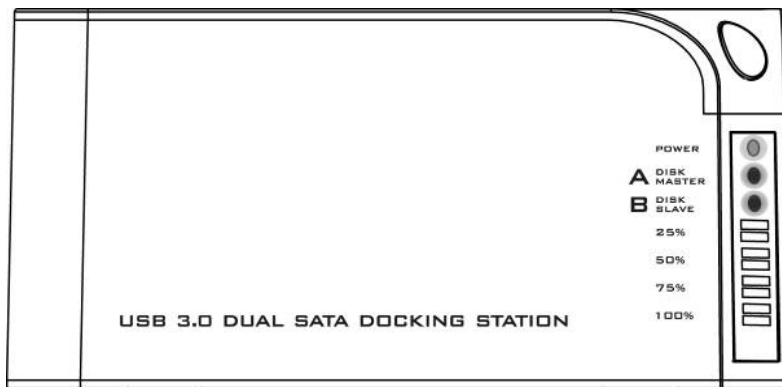
- Vérifiez les conditions suivantes avant le clonage :
- Compartiment « A » = DISQUE SOURCE,
- Compartiment « B » = DISQUE CIBLE
- La capacité du disque dur cible doit être plus grande que celle du disque source, autrement le clonage ne peut avoir lieu. (Même chose pour des capacités identiques)
- Avant de lancer le clonage, il faut s'assurer que les informations sur le disque dur cible peuvent être effacées, car une fois le clonage lancé, toutes les informations du disque dur source seront transférées sur le disque dur cible
- Le clonage ne peut avoir lieu si la station d'accueil est connectée à l'interface USB. Le clonage ne peut avoir lieu qu'en utilisant la fonction de clonage USB.

# 1. Clonage hors ligne

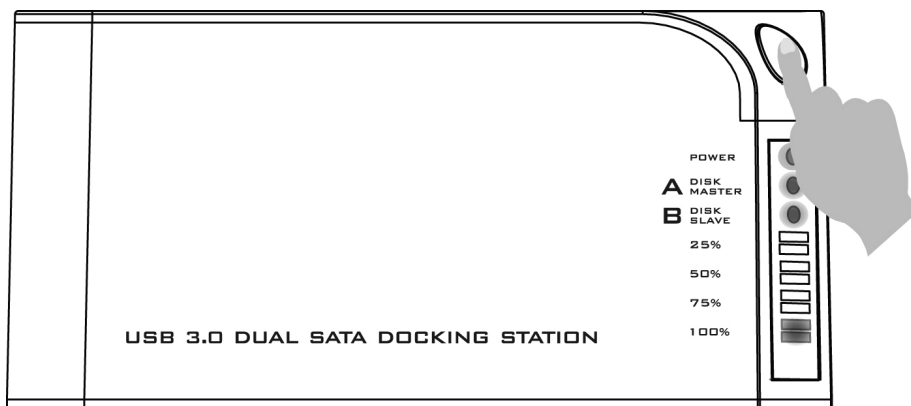
- a. Placez le disque source dans le compartiment « A » et le disque cible dans le compartiment « B », puis allumez l'appareil



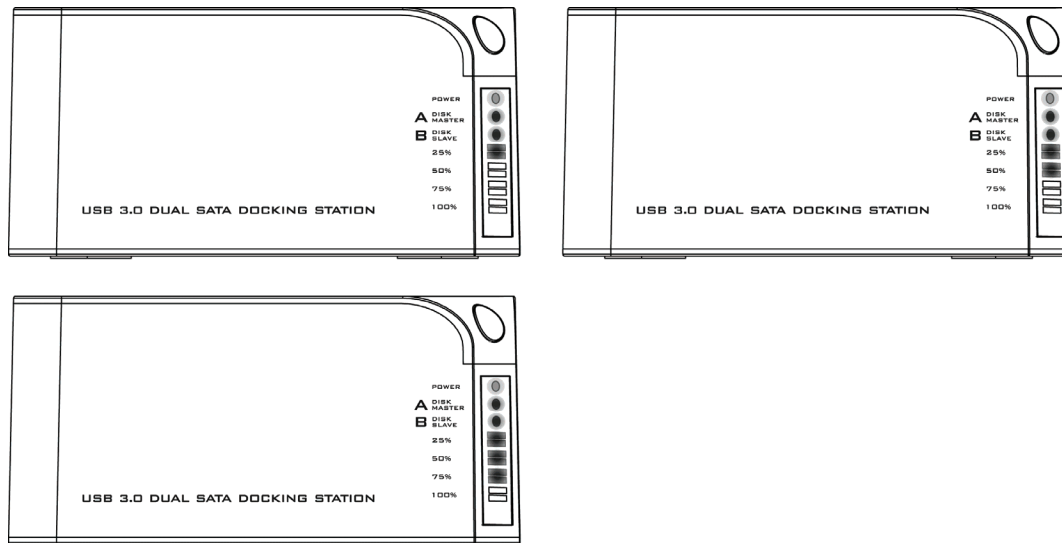
- b. DA-70548 est prêt pour le clonage dès que les témoins des compartiments sont allumés.



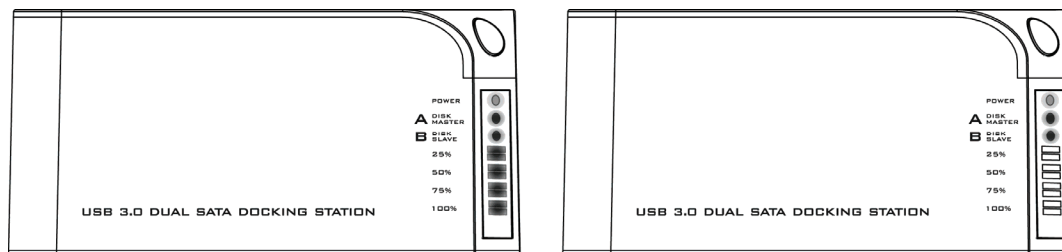
- c. Maintenez appuyée la touche de clonage pendant 3 secondes jusqu'à ce que le témoin s'allume, appuyez de nouveau pour confirmer le clonage. Le clonage hors ligne démarre.



- d. Le témoin de clonage se met à clignoter en indiquant le niveau de progression (25%, 50%, 75% et 100%).



- e. Une fois le clonage terminé, tous les témoins de progression restent allumés.



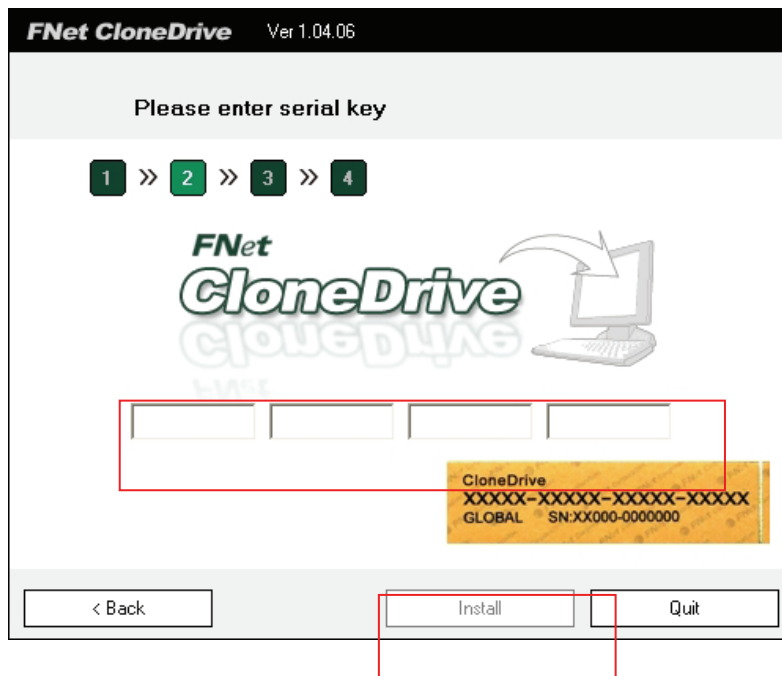
- f. Coupez l'alimentation et retirez le disque dur avec précaution

## 2. Installation du pilote de clonage USB

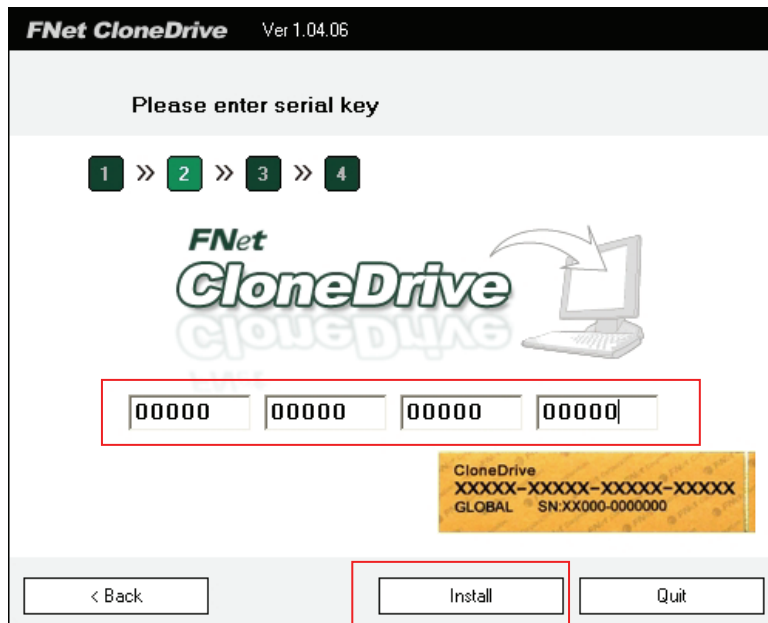
- a. Insérez le CD et cliquez sur « setup.exe ». Sélectionnez une langue et cliquez sur « Next »



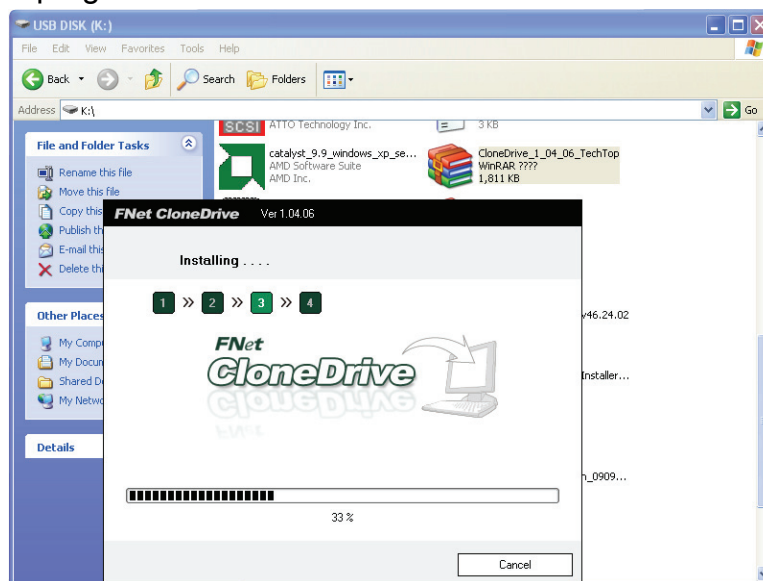
- b. Entrez le numéro de série (se trouvant sur la couverture du CD)



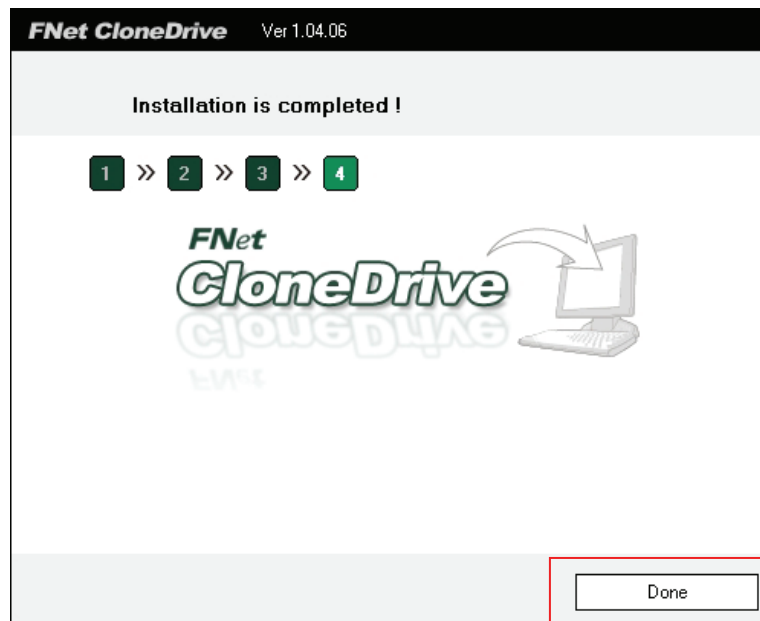
c. Cliquez sur « Install » pour lancer l'installation



d. La progression de l'installation sera affichée

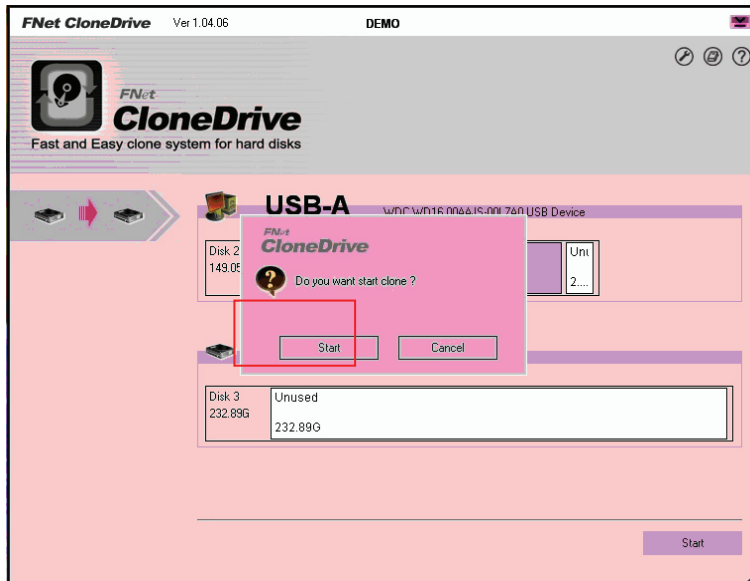


e. Une fois l'installation terminée, cliquez sur « Done ».

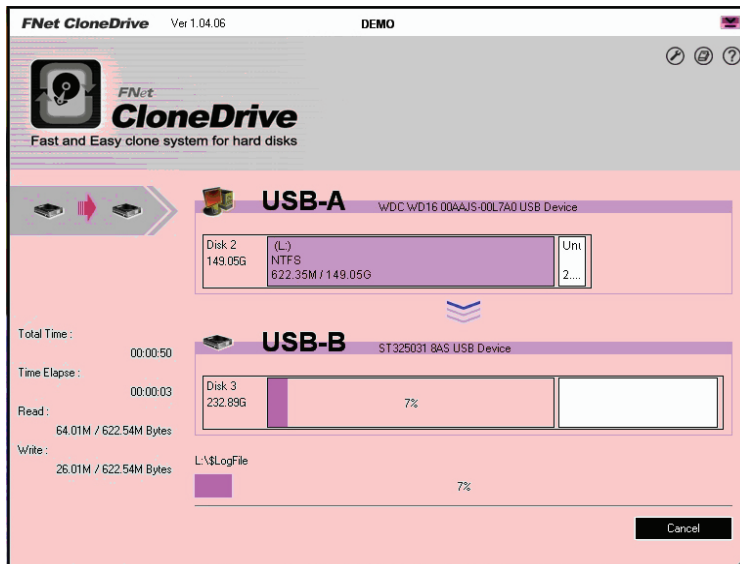




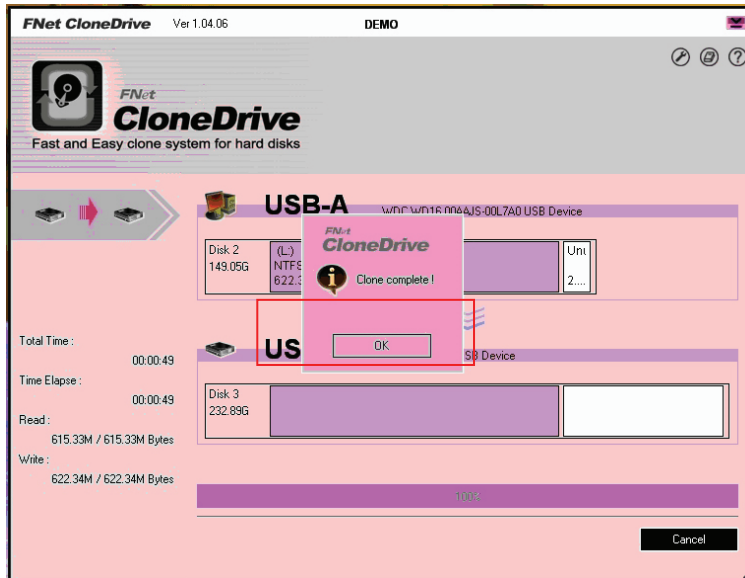




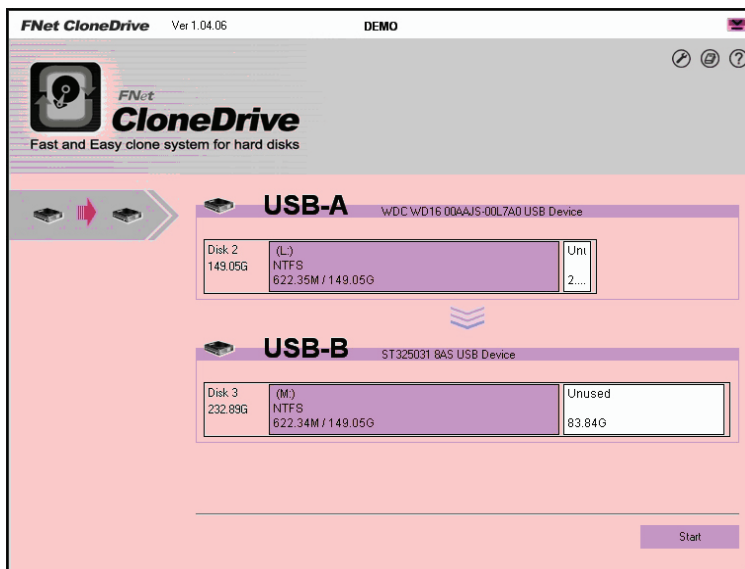
d. La progression de clonage sera affichée



e. Cliquez sur « OK » une fois le clonage terminé



f. Le disque cible doit renfermer le même contenu que le disque source



g. L'espace libre du disque cible, sera automatiquement ajouté à l'espace « unallocated », reportez-vous à l'illustration ci-dessous. (Windows n'autorise la création de quatre partitions primaires maximum, si le disque source contient déjà quatre partitions primaires, alors il ne peut pas distinguer l'espace libre, mais on peut avoir plus d'un disque logique)

Computer Management

File Action View Window Help

Computer Management (Local)

- System Tools
  - Event Viewer
  - Shared Folders
  - Local Users and Groups
  - Performance Logs and Alerts
  - Device Manager
  - Storage
    - Removable Storage
    - Disk Defragmenter
    - Disk Management
  - Services and Applications

Volume	Layout	Type	File System	Status	Capacity	Free Space	% Free	Fault Tolerance	Overhead
(C:)	Partition	Basic	NTFS	Healthy (System)	20.00 GB	16.27 GB	81%	No	0%
(D:)	Partition	Basic	NTFS	Healthy	20.00 GB	19.92 GB	99%	No	0%
(E:)	Partition	Basic	NTFS	Healthy	50.00 GB	49.93 GB	99%	No	0%
(F:)	Partition	Basic	NTFS	Healthy	20.00 GB	18.80 GB	93%	No	0%
(G:)	Partition	Basic	NTFS	Healthy	39.04 GB	38.97 GB	99%	No	0%
(I:)	Partition	Basic	NTFS	Healthy	149.05 GB	148.44 GB	99%	No	0%
(L:)	Partition	Basic	NTFS	Healthy	149.05 GB	148.44 GB	99%	No	0%

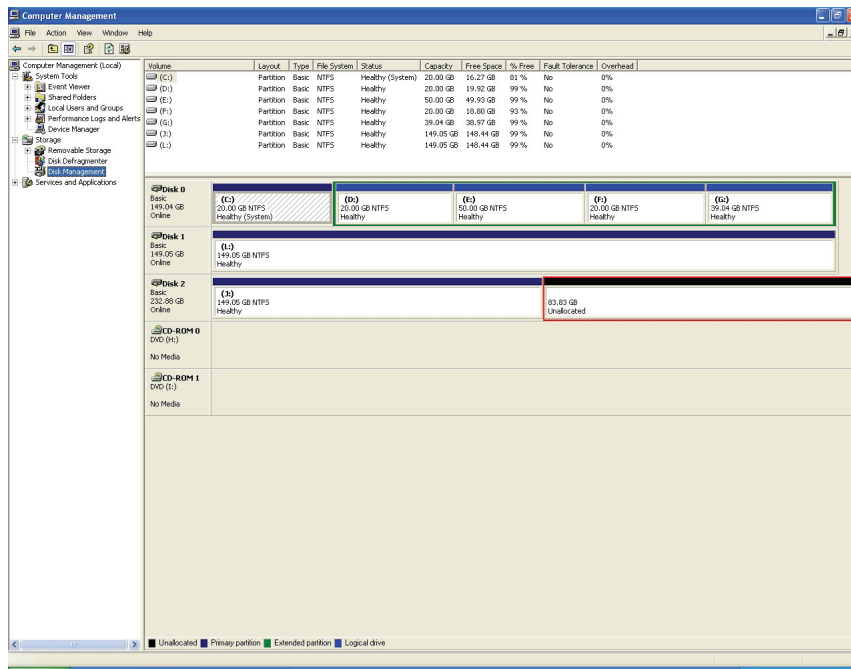
  

<b>Disk 0</b> Basic 149.04 GB Online	<b>(C:)</b> 20.00 GB NTFS Healthy (System)	<b>(D:)</b> 20.00 GB NTFS Healthy	<b>(E:)</b> 50.00 GB NTFS Healthy	<b>(F:)</b> 20.00 GB NTFS Healthy	<b>(G:)</b> 39.04 GB NTFS Healthy
<b>Disk 1</b> Basic 149.05 GB Online	<b>(L:)</b> 149.05 GB NTFS Healthy				
<b>Disk 2</b> Basic 232.88 GB Online	<b>(X:)</b> 149.05 GB NTFS Healthy	83.83 GB Unallocated			
<b>CD-ROM 0</b> DVD (H:)	No Media				
<b>CD-ROM 1</b> DVD (I:)	No Media				

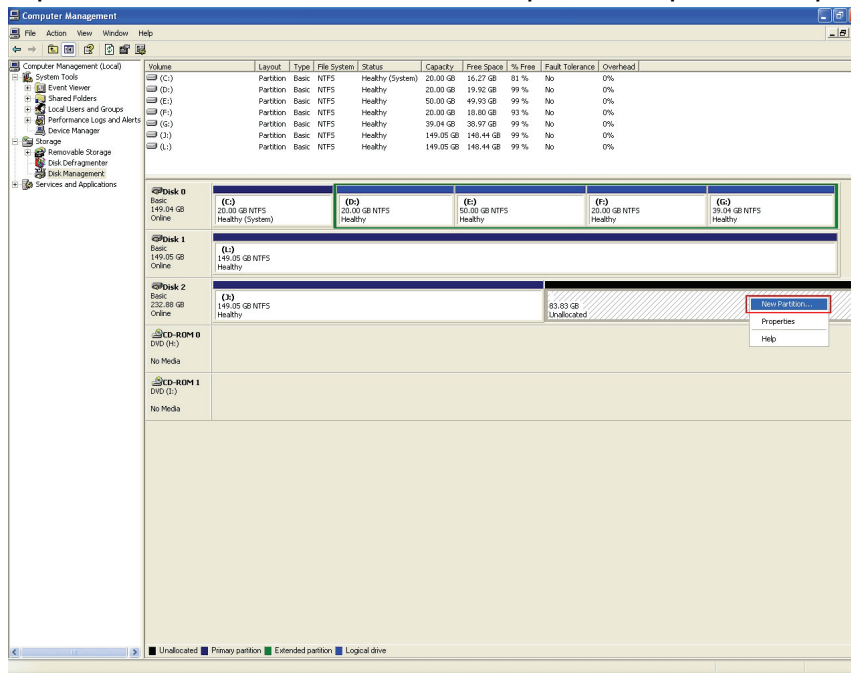
Unallocated
  Primary partition
  Extended partition
  Logical drive

# Partition disque dur

h. Ouvrez Gestion des disques et sélectionnez l'espace non alloué

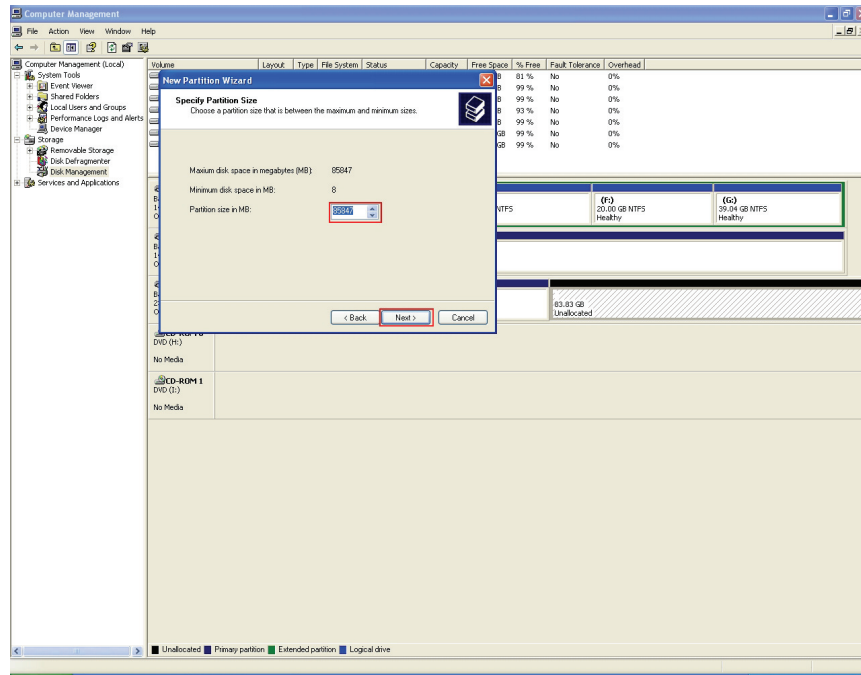


i. Cliquez avec le bouton droit sur « New partition » pour avoir plus d'options

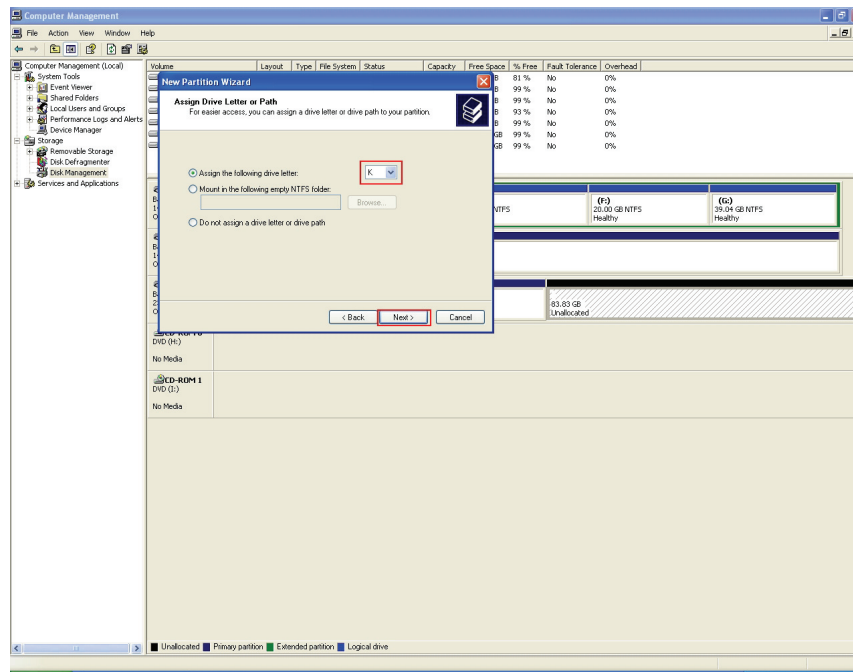




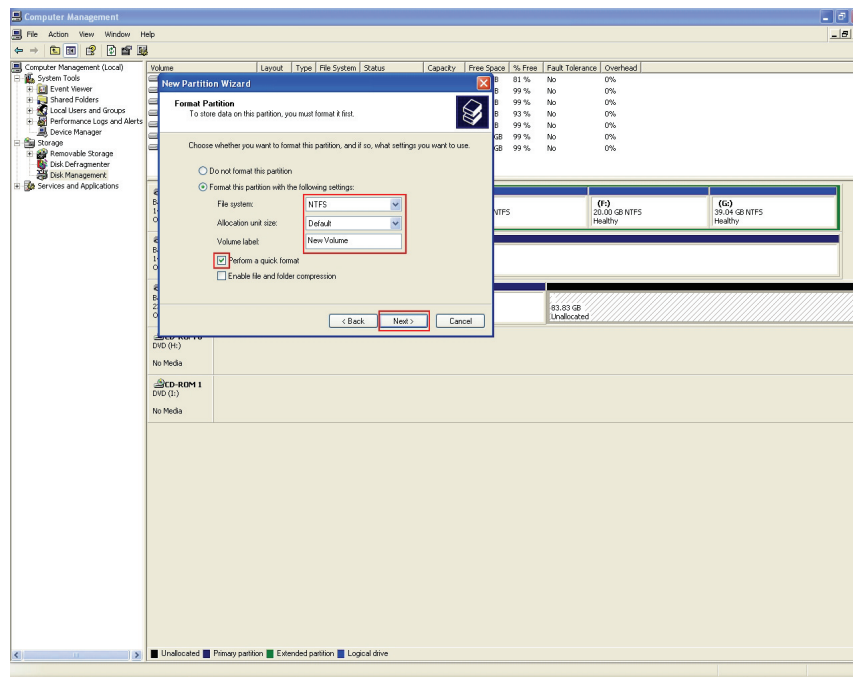
- I. Entrez la taille de la nouvelle partition et cliquez sur « Next » pour avoir plus d'options



a. Attribuez une lettre pour le lecteur et cliquez sur « Next »

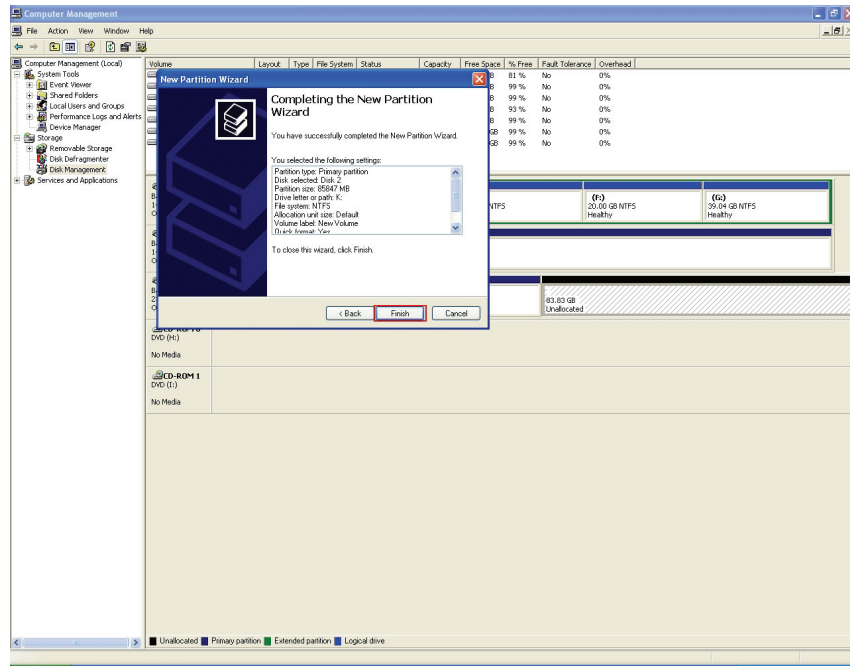


b. Sélectionnez « quick format » pour formater la nouvelle partition





### c. Cliquez sur « Finish »



### d. La nouvelle partition sera créée et retrouvée.

