



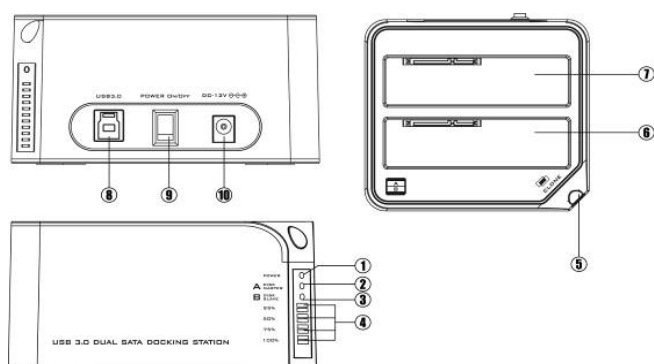
DOKOVACÍ STANICE USB 3.0 PRO DVA PEVNÉ DISKY SATA



**Uživatelská příručka
DA-70548**

Stanice pro dva pevné disky SATA s podporou USB 3.0. Umožňuje současné připojení dvou 2,5" či 3,5" pevných disků SATA za účelem čtení a zápisu dat. Nabízí také zpětnou kompatibilitu s USB 2.0 a USB 1.1. USB 3.0 může dosahovat maximální přenosové rychlosti až 5 Gb/s. Skutečná přenosová rychlost stanice DA-70548 je 400 Mb/s. Stanice podporuje offline klonování, což umožňuje kopírovat data a systémové soubory ze zdrojového pevného disku na disk cílový pouhým dotykem prstu. DA-70548 poskytuje velkou úložnou kapacitu, vysokou přenosovou rychlost a tu nejlepší ochranu dat.

Popis zařízení:



1. Ukazatel napájení
2. Ukazatel pozice „A“
3. Ukazatel pozice „B“
4. Ukazatel klonovacího procesu
5. Tlačítko klonování
6. Pozice „B“
7. Pozice „A“
8. Vstup USB 3.0
9. Spínač napájení (zapnuto/vypnuto)
10. Napájecí vstup DC

Varování:

Používáte-li rozhraní E-SATA, rozezná stanice v PC pouze jeden pevný disk. Jsou-li v dokovací stanici vloženy 2 pevné disky, dojde k rozpoznání disku pouze v pozici „A“. Vložíte-li do dokovací stanice pouze jeden pevný disk, může dojít k rozpoznání disku v pozici „A“ i pozici „B“.

Funkce:

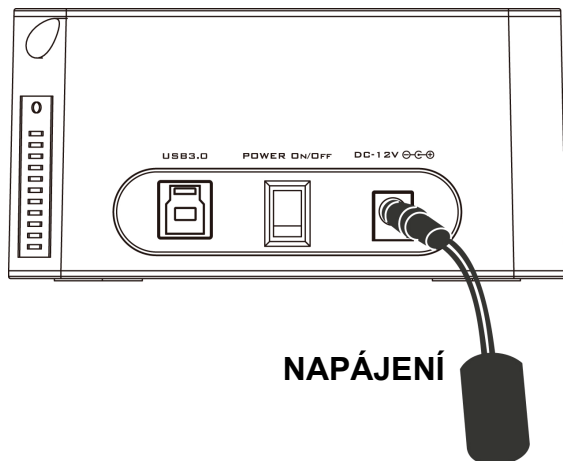
- Vyhovuje elektrickým specifikacím rev. 2.6 pro rozhraní Serial ATA II na úrovni Gen2i/Gen2m
- Podporuje funkci SATA II ASR (připojení za provozu)
- Podporuje rozhraní průchodu SATA-SATA
- Vyhovuje specifikaci USB 3.0: USB Mass Storage Class, Bulk-Only Transport:
 - Podporuje provoz USB Super-Speed/High-Speed/Full-Speed
 - Podporuje provoz USB HID
 - Podporuje režim úspory energie USB2.0/USB3.0/eSATA
 - Podporuje duální LUN pro USB2.0/USB3.0
 - Zálohování jedním dotykem
 - Snadná instalace a nastavení
 - Podporuje funkci klonování
- Určeno pro systémy Win2000, WinXP, WinVista, Win7/8, MAC 9.2 či novější verze.

Klonování:

- Před použitím funkce klonování si uvědomte následující:
 - Pozice A = zdrojový pevný disk,
 - Pozice B = cílový pevný disk
 - Kapacita cílového pevného disku musí být větší než kapacita zdrojového pevného disku. V opačném případě nelze klonování provést. (Stejná kapacita je rovněž nedostačující)
 - Než funkci klonování spustíte, ujistěte se, že informace na cílovém pevném disku nejsou důležité. Jakmile je klonování zahájeno, veškeré informace na zdrojovém disku se přepíší na cílový pevný disk
 - Dojde-li k připojení dokovací stanice na USB rozhraní, offline klonování nebude platné. Klonování lze provést pouze s použitím funkce USB klonování.

1. Offline klonování

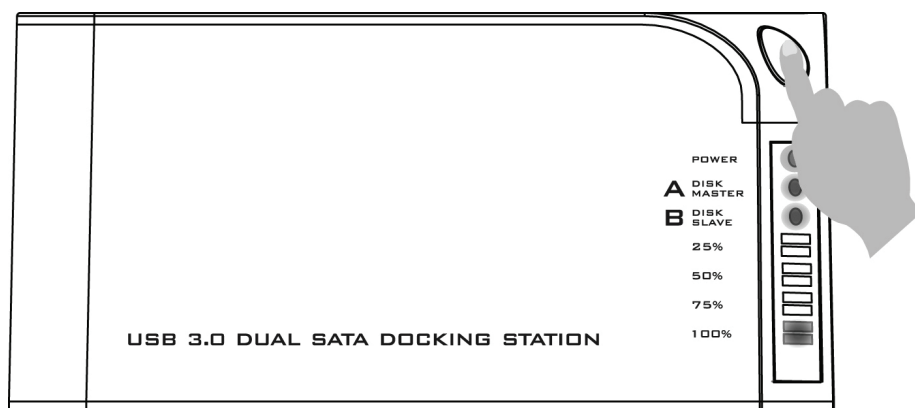
- a. Vložte zdrojový pevný disk do pozice A a cílový pevný disk do pozice B.
Poté zapněte napájení



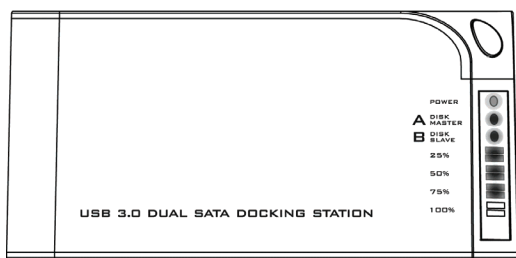
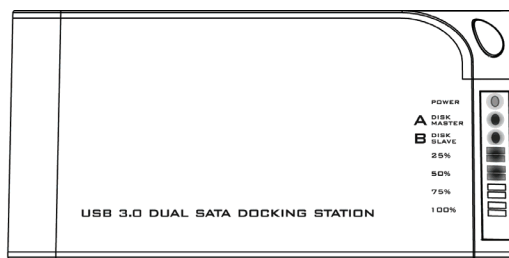
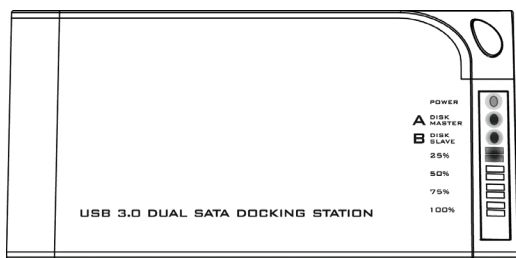
- b. Jakmile se ukazatele pozic pro disky rozsvítí, je stanice DA-70548 připravena ke klonování.



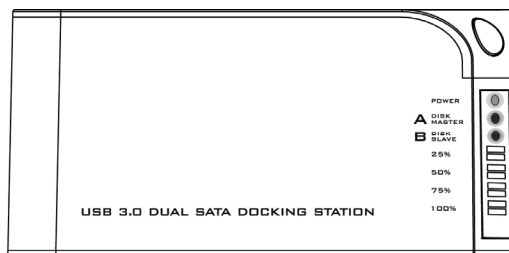
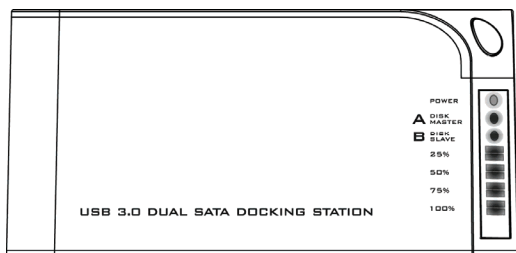
- c. Stiskněte a podržte tlačítko klonování po dobu 3 vteřin, dokud se nerozsvítí ukazatel. Dalším stiskem tlačítka klonování potvrdíte. Dojde k zahájení offline klonování.



d. Ukazatel procesu klonování bliká a zobrazuje postup (25 %, 50 %, 75 % a 100 %).



e. Jakmile je klonování dokončené, všechny ukazatele procesu se rozsvítí.



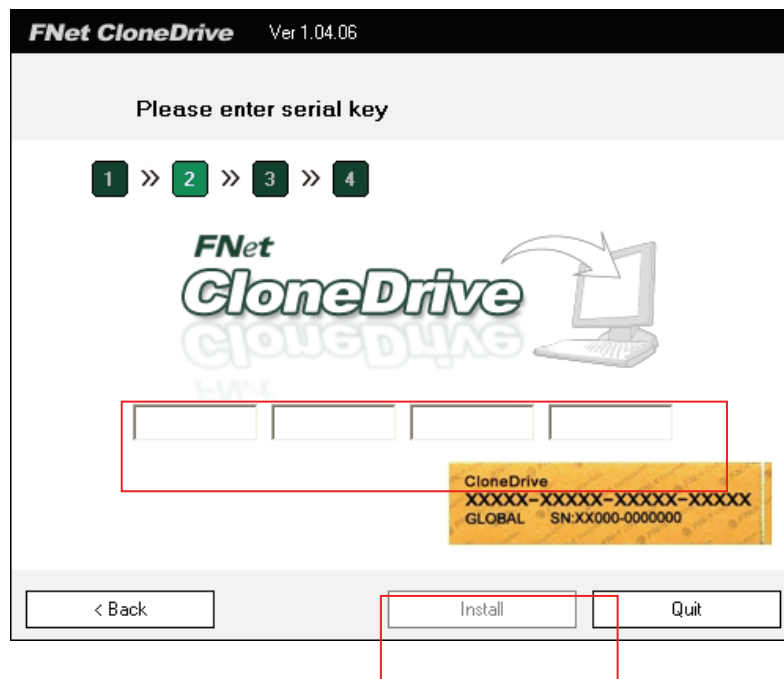
f. Vypněte napájení a opatrně vyjměte pevný disk

2. Instalace softwaru USB Clone Drive

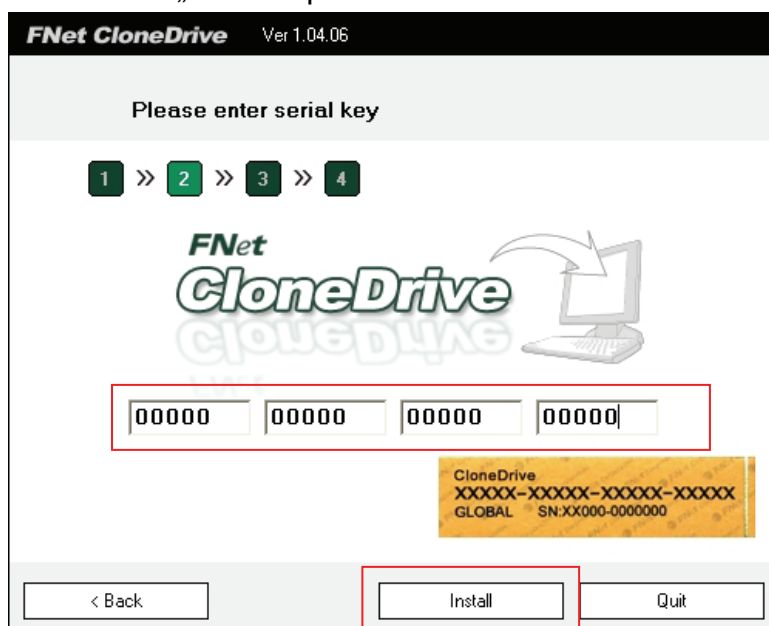
- a. Vložte CD do mechaniky a klikněte na „setup.exe“. Zvolte jazyk a klikněte na „Next“



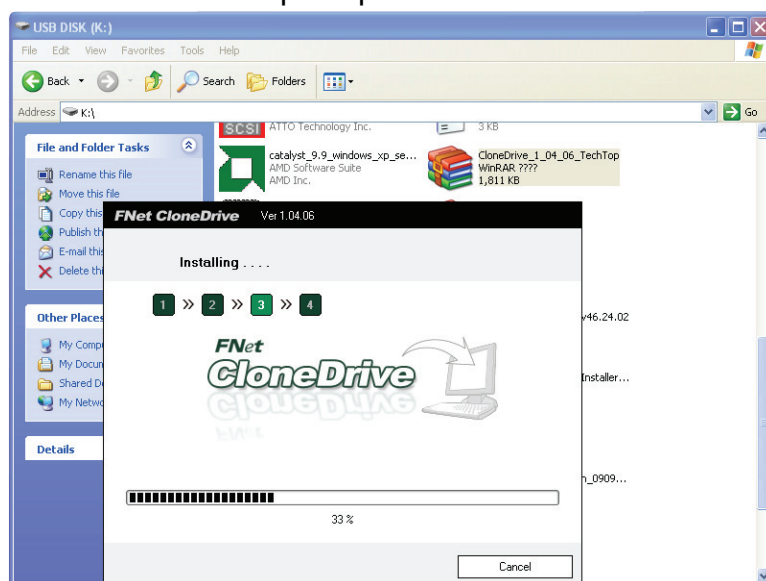
- b. Vyplňte sériové číslo (najdete jej na obalu CD)



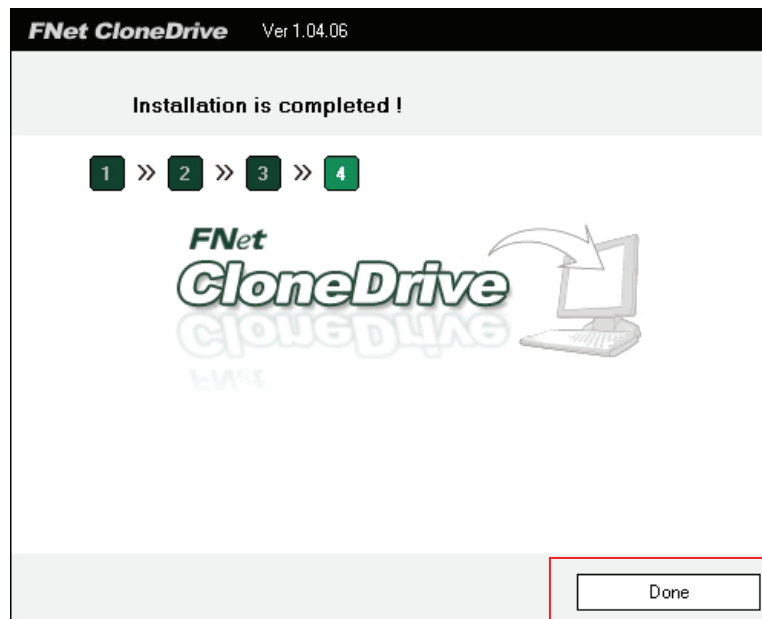
c. Kliknutím na „Install“ spustíte instalaci



d. Zobrazí se ukazatel postupu instalace



e. Jakmile instalace skončí, klikněte na tlačítko „Done“.



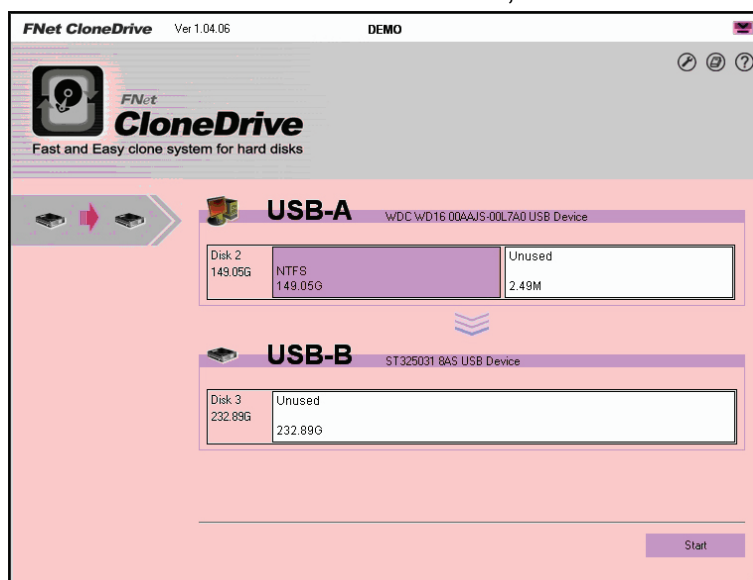
3. Klonování ze zdrojového pevného disku na cílový pevný disk

- a. Vložte zdrojový a cílový pevný disk do dokovací stanice a připojte DA-70548 k PC pomocí kabelu USB. Zapněte napájení. Ikonu klonování najdete v pravém dolním rohu obrazovky. Poklikáním na ikonu CLONE spustíte program.

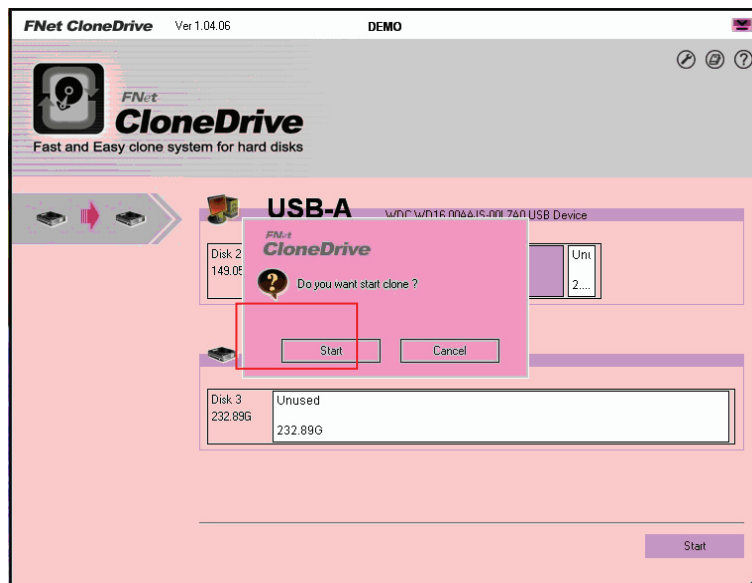
Ikona CLONE



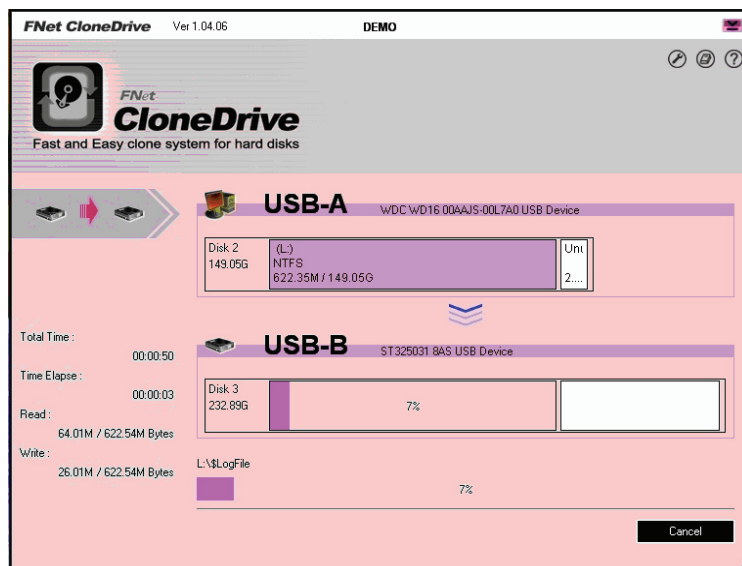
- b. Zobrazí se okno softwaru Clone Drive, klikněte na tlačítko „Start“



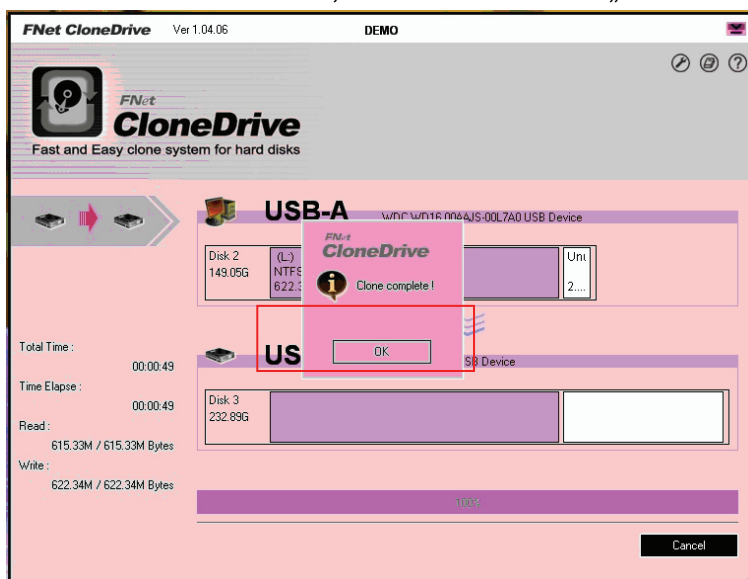
c. Klepnutím na tlačítko Start zahajete klonování.



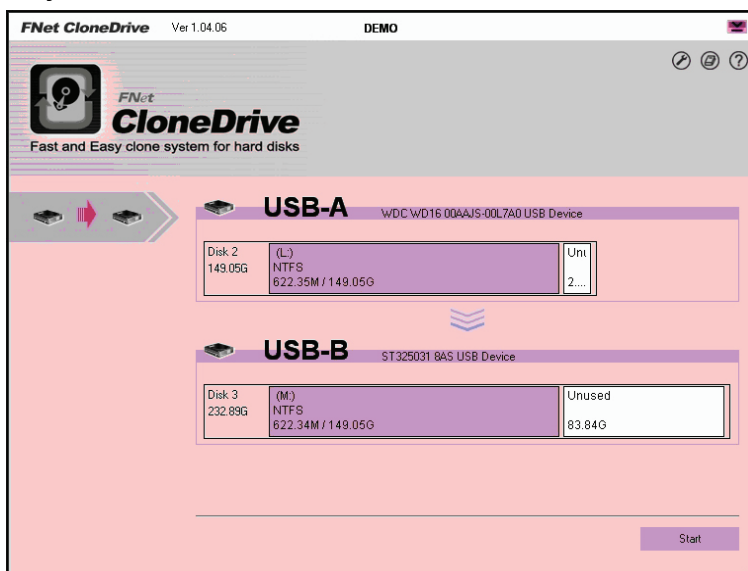
d. Zobrazí se ukazatel postupu klonování



e. Jakmile klonování skončí, klikněte na tlačítko „OK“



f. Na cílovém pevném disku byste měli najít stejný obsah jako na disku zdrojovém



- g. Jestliže na zdrojovém disku bylo více místa, systém jej automaticky zařadí do „unallocated“ oblasti, viz obrázek níže. (Systém Windows umožňuje maximálně čtyři primární oddíly. Jestliže původní disk již má čtyři primární oddíly, systém nerozliší volné místo, logické jednotky však mohou mít více než jeden oddíl)

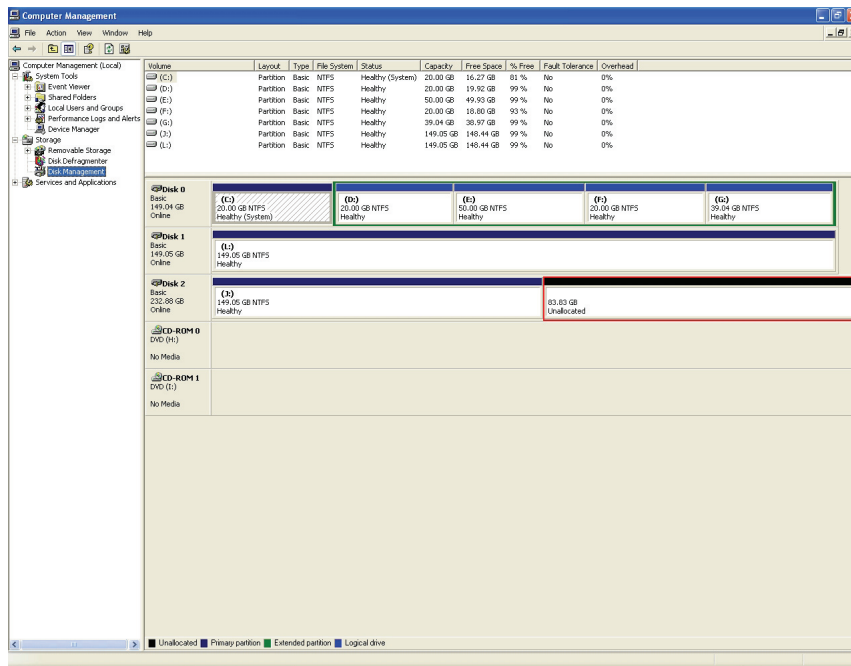
The screenshot shows the Windows Computer Management console. The top pane displays a table of disk volumes. The bottom pane shows a graphical representation of the disk layout for Disk 0, Disk 1, and Disk 2. A red box highlights a 33.33 GB unallocated area on Disk 2.

Volume	Layout	Type	File System	Status	Capacity	Free Space	% Free	Fault Tolerance	Overhead
(C:)	Partition	Basic	NTFS	Healthy (System)	20.00 GB	16.27 GB	81 %	No	0%
(D:)	Partition	Basic	NTFS	Healthy	20.00 GB	19.92 GB	99 %	No	0%
(E:)	Partition	Basic	NTFS	Healthy	50.00 GB	49.93 GB	99 %	No	0%
(F:)	Partition	Basic	NTFS	Healthy	20.00 GB	19.80 GB	99 %	No	0%
(G:)	Partition	Basic	NTFS	Healthy	39.04 GB	38.97 GB	99 %	No	0%
(I:)	Partition	Basic	NTFS	Healthy	149.05 GB	148.44 GB	99 %	No	0%
(L:)	Partition	Basic	NTFS	Healthy	149.05 GB	148.44 GB	99 %	No	0%

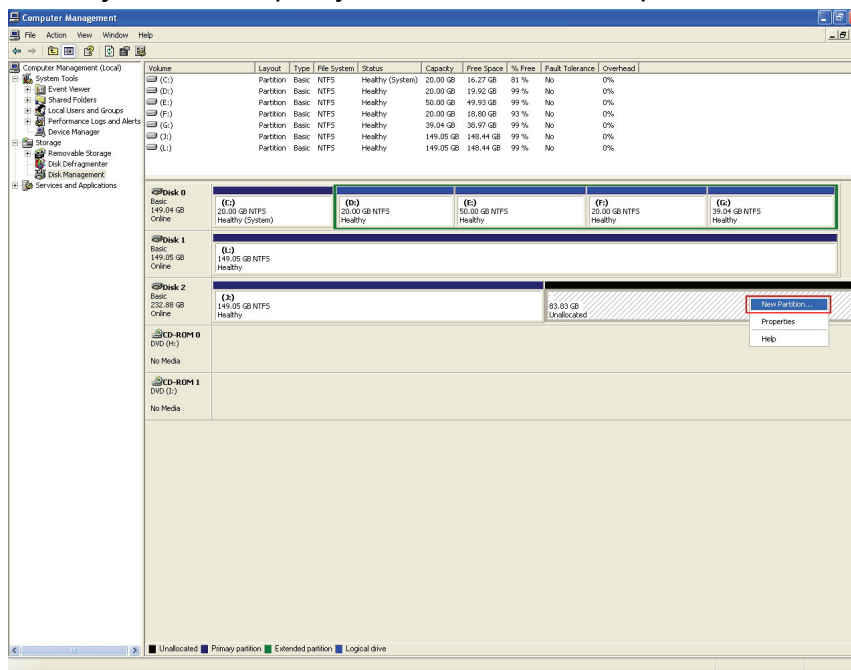
Disk	Capacity	File System	Status	Volume	Capacity	File System	Status
Disk 0	149.04 GB	Basic	Online	(C:)	20.00 GB	NTFS	Healthy (System)
Disk 0	149.04 GB	Basic	Online	(D:)	20.00 GB	NTFS	Healthy
Disk 0	149.04 GB	Basic	Online	(E:)	50.00 GB	NTFS	Healthy
Disk 0	149.04 GB	Basic	Online	(F:)	20.00 GB	NTFS	Healthy
Disk 0	149.04 GB	Basic	Online	(G:)	39.04 GB	NTFS	Healthy
Disk 1	149.05 GB	Basic	Online	(L:)	149.05 GB	NTFS	Healthy
Disk 2	332.88 GB	Basic	Online	(X:)	149.05 GB	NTFS	Healthy
Disk 2	332.88 GB	Basic	Online		33.33 GB		Unallocated
CD-ROM 0	149.05 GB	DVD (H:)	No Media				
CD-ROM 1	149.05 GB	DVD (I:)	No Media				

Oddíl pevného disku

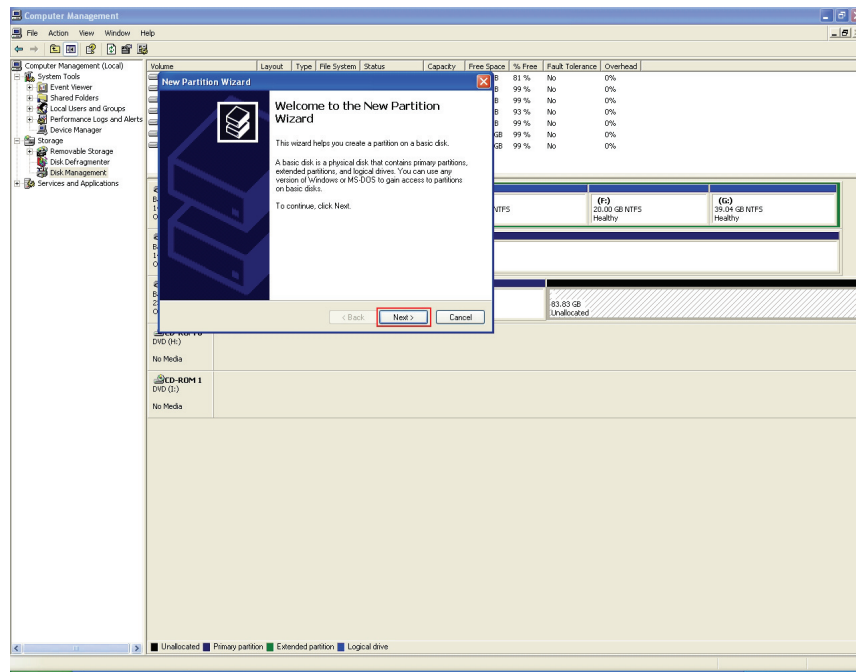
h. Otevřete správu disků a zvolte nepřidělenou oblast



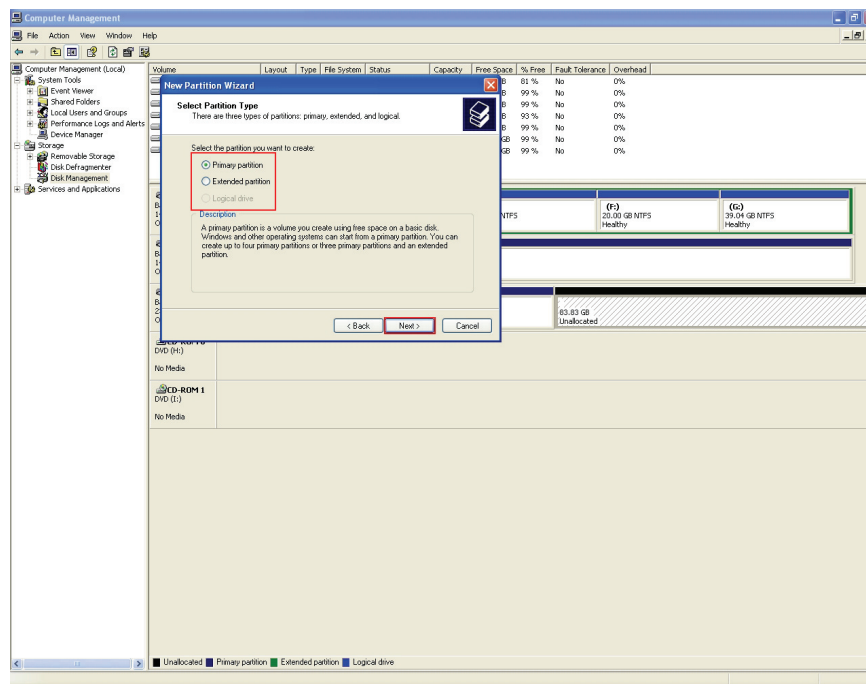
i. Pokračujte kliknutím pravým tlačítkem na „New partition“



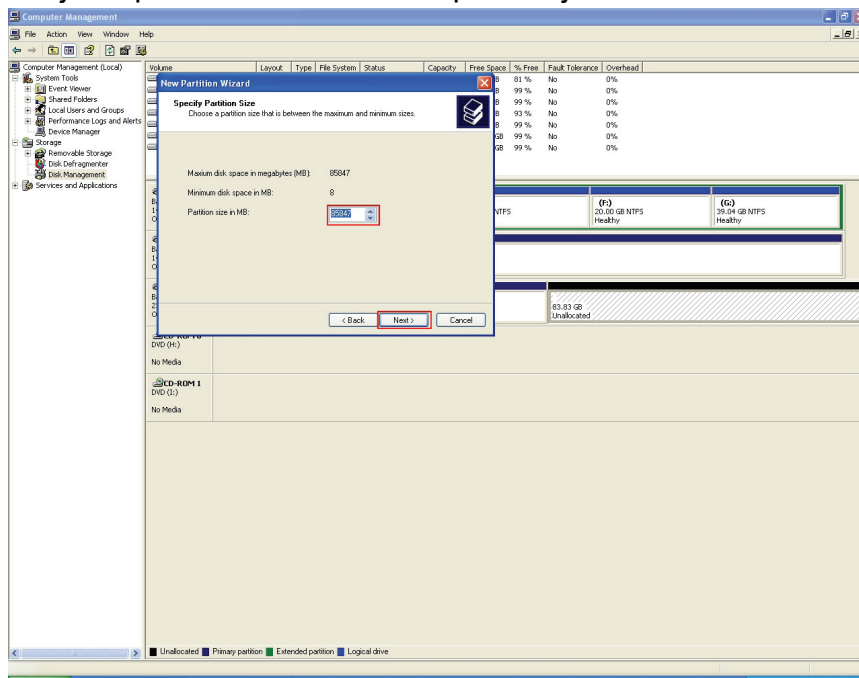
j. Klikněte na „Next“



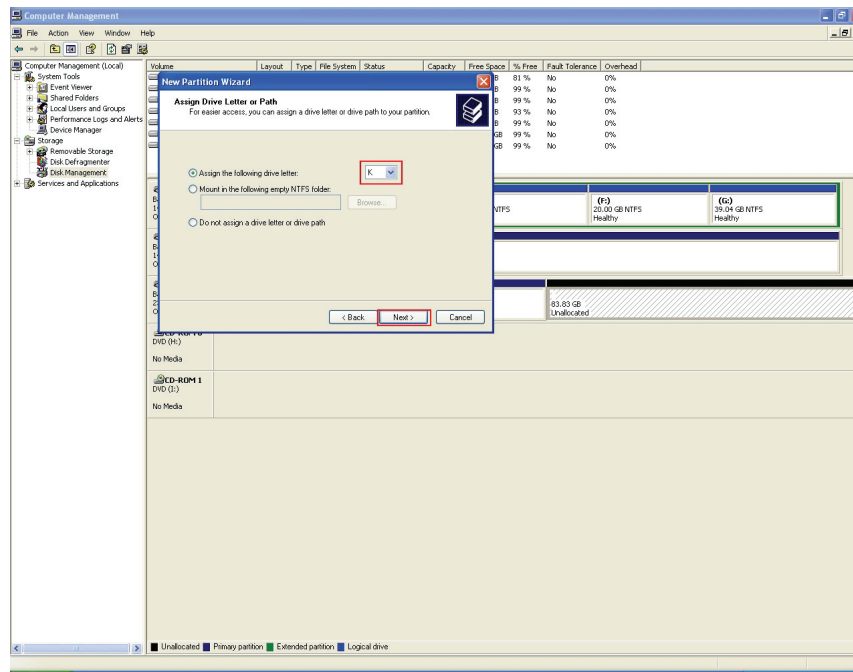
k. Vyberte požadovanou možnost a klikněte na „Next“



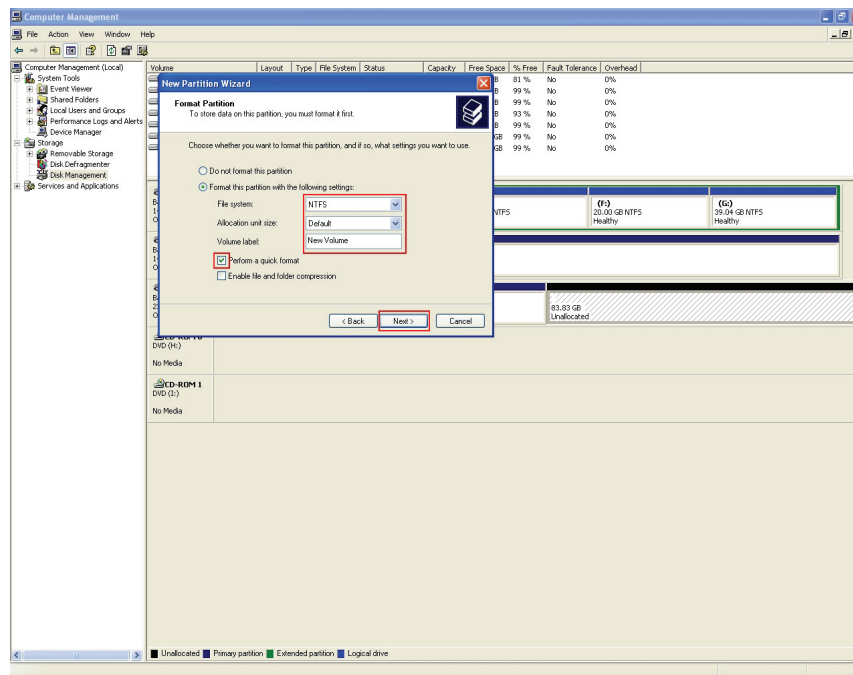
I. Zadejte kapacitu nového oddílu a pokračujte kliknutím na tlačítko „Next“



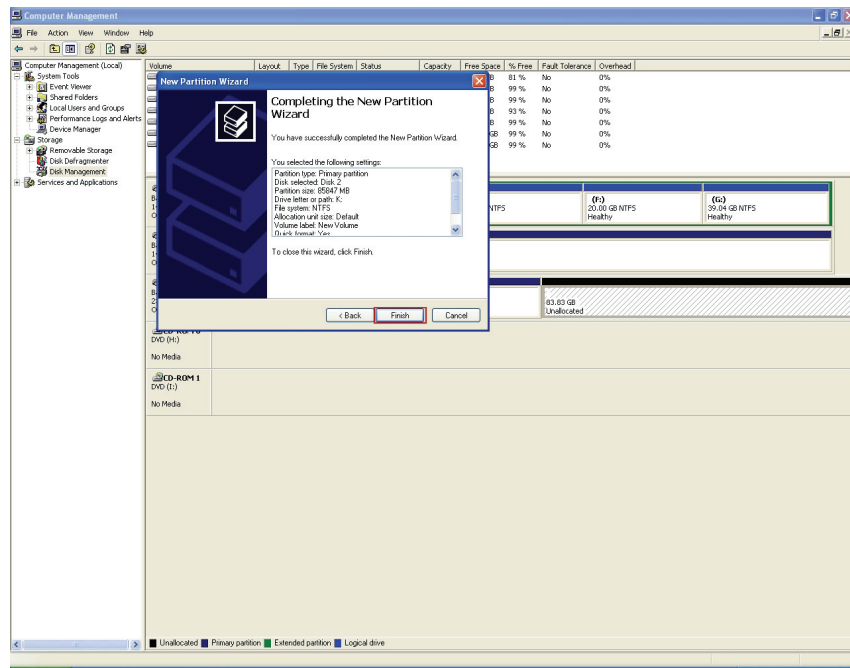
a. Přiděte písmeno jednotky a klikněte na „Next“



b. K naformátování nového oddílu zvolte možnost „quick format“



c. Klikněte na tlačítko „Finish“



d. Tvorba oddílů je dokončena a vy můžete nový oddíl najít v přehledu.

