



Server di rete USB over IP con 4 porte USB 2.0



Manuale dell'utente
DA-70254

Tabella dei contenuti

1. Introduzione	3
1.1 Panoramica del prodotto	3
1.2 Gestione della rete	3
1.3 Componenti e funzionalità	3
1.4 Installazione hardware	4
2. Installazione del software.....	5
2.1 Installazione	5
2.2 Collegamento a un dispositivo USB	7
2.3 Collegamento a una stampante USB o una stampante multifunzione (MFP).....	9
2.4 Scollegamento di un dispositivo USB.....	11
2.5 Richiesta di scollegamento.....	12
2.6 Impostazione del Server di rete USB over IP mediante l'utilità di configurazione	13
3. Interfaccia di gestione Web.....	15
3.1 Per gli utenti Windows.....	15
3.2 Descrizione della pagina Web	16
4. Impostazione LPR.....	21
4.1 Descrizione	21
4.2 Impostazione LPR per Windows	22
4.3 Impostazione LPR per MAC OS.....	25
4.4 Impostazione LPR per Linux	27
5. Risoluzione dei problemi.....	29
5.1 Domande frequenti.....	29

1. Introduzione

1.1 Panoramica del prodotto

Il Server di rete USB over IP offre funzionalità avanzate che permettono all'utente di collegare i propri dispositivi USB in posizioni facilmente accessibili direttamente nella rete Ethernet. Il dispositivo è progettato per collegare stampanti USB, stampanti multifunzione (MFP) e dispositivi di archiviazione USB alla propria rete, consentendo a tutti gli utenti di accedervi in remoto.

1.2 Gestione della rete

Il Server di rete USB over IP supporta la gestione tramite interfaccia Web, la gestione remota e la notifica degli avvisi. In ciascun server di rete USB over IP è integrato un server Web standard in modo permanente. È possibile utilizzare qualsiasi browser Web per accedere a gestire il Server di rete USB over IP.

1.3 Componenti e funzionalità

Server di rete USB over IP con 4 porte USB 2.0

- 4 porte USB 2.0 (alta velocità)
- Porta di rete Fast Ethernet: connettore RJ-45 per standard 10Base-T, 100Base-TX o 1000Base-T
- 4 LED per indicare lo stato delle porte USB, 1 LED per indicare lo stato del sistema
- 1 CD di installazione per Windows e 1 Guida per l'utente
- Un alimentatore CC esterno
- Tasto di ripristino incorporato

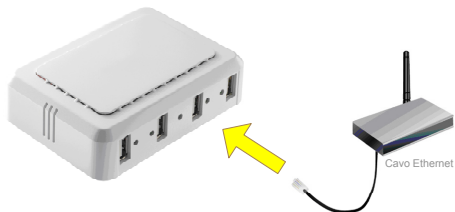
Prima di iniziare, preparare quanto segue:

- Un computer Windows con unità CD-ROM
- I dispositivi USB con relativa porta USB

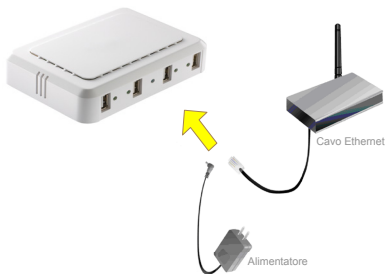
1.4 Installazione hardware

Assicurarsi che i dispositivi USB siano spenti e che l'alimentatore del Server di rete USB over IP sia scollegato.

1. Collegare il Server di rete USB over IP al router o allo commutatore/HUB mediante il cavo Ethernet.



2. Collegare l'alimentatore al Server di rete USB over IP. Quando si accenderà il LED "Link", il Server di rete USB over IP sarà correttamente connesso alla rete.



3. Collegare il dispositivo USB alla relativa porta del Server di rete USB over IP.

2. Installazione del software

2.1 Installazione

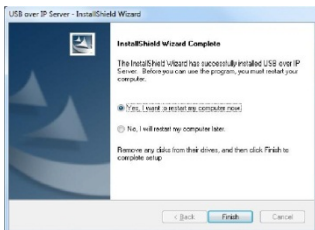
1. Inserire il CD di installazione nel computer. Viene visualizzata la schermata di benvenuto con un menu di opzioni, tra cui la possibilità di installare il software adatto al Server di rete USB over IP, accedere al Manuale dell'utente o uscire dal menu di benvenuto.



2. Verrà avviata l'installazione guidata. Durante l'installazione, verrà visualizzato un messaggio di sicurezza di Windows. Selezionare "Continue Anyway" per continuare.



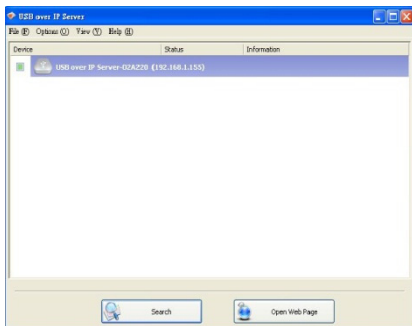
3. Al termine dell'installazione, selezionare "Yes, I want to restart my computer now", quindi fare clic su "Finish" per concludere l'installazione guidata.




4. Quando richiesto, riavviare il computer. Dopo il riavvio, verrà visualizzata una nuova icona sul desktop. Fare doppio clic sull'icona per avviare l'utilità di configurazione del Server di rete USB over IP.

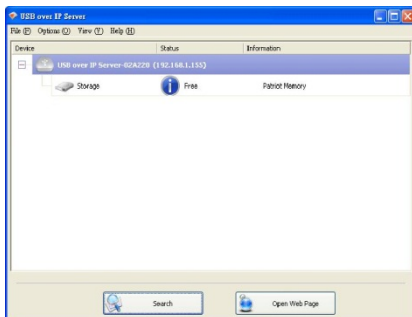


5. Appairà la finestra dell'utilità di configurazione e verranno visualizzati tutti i Server di rete USB over IP presenti nella rete. In questa schermata, il prodotto verrà riportato come "**USB over IP Server-02A220 (192.168.1.155)**". La sigla "02A220" corrisponde alle ultime 6 cifre dell'indirizzo MAC del Server di rete USB over IP, mentre "192.168.1.155" corrisponde all'indirizzo IP del Server di rete USB over IP.



2.2 Collegamento a un dispositivo USB

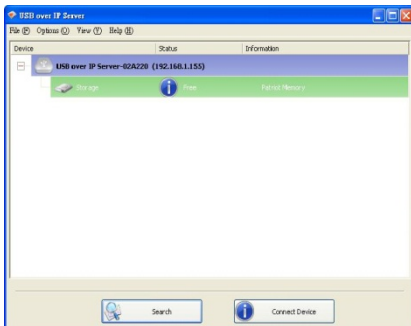
1. Collegare il cavo USB presente sul dispositivo alla relativa del Server di rete USB over IP e assicurarsi che sia il dispositivo USB che il Server di rete USB over IP siano accesi. Il dispositivo verrà quindi visualizzato nell'utilità del Server di rete USB over IP come un'icona di colore blu (). L'icona di colore blu indica che il dispositivo USB è pronto per essere collegato. Qualora, per qualche motivo, il dispositivo USB non dovesse essere visualizzato, fare clic sul pulsante "Cerca" per aggiornare l'elenco.



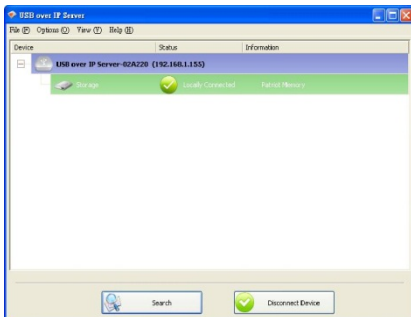
Nota:

se il dispositivo USB non dovesse essere visualizzato nell'elenco, provare a scollegarlo e a ricollegarlo alla relativa porta USB del Server di rete USB over IP. Inoltre, assicurarsi che il Server di rete USB over IP e il dispositivo USB siano accesi.

2. Selezionare il dispositivo USB che si desidera collegare, quindi fare clic sul pulsante "Connect Device" nella parte inferiore della schermata.

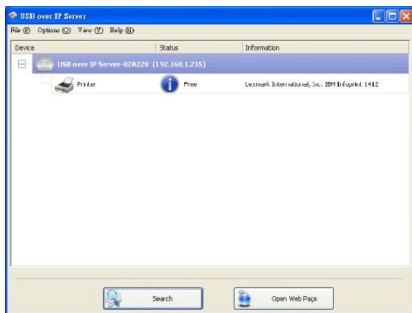


3. Una volta collegato il dispositivo USB, l'icona di colore blu (i) diventerà di colore verde (✓) per indicare che il collegamento è stato correttamente completato. Il dispositivo USB ora sarà disponibile nel computer e sarà possibile utilizzarlo come se fosse direttamente collegato al PC.



2.3 Collegamento a una stampante USB o una stampante multifunzione (MFP)

- 1 Collegare il cavo USB della stampante o della stampante multifunzione (MFP) al Server di rete USB over IP e assicurarsi che sia accesa. A questo punto, la stampante collegata verrà visualizzata nell'utilità di configurazione del Server di rete USB over IP. Selezionare la stampante dall'elenco e fare clic sul pulsante "Connect Device".



Nota:

se la stampante non dovesse essere visualizzata nell'elenco, provare a scollegarla e a ricollegarla alla relativa porta USB del Server di rete USB over IP. Inoltre, assicurarsi che il Server di rete USB over IP e la stampante siano accesi.

- 2 La stampante verrà rilevata come se fosse direttamente collegata al computer.



- 3 Se la stampante viene collegata al computer per la prima volta, sarà necessario completare l'installazione guidata del software e del driver della stampante. Attenersi alla procedura guidata per configurare la stampante. Assicurarsi di disporre del CD o dei driver corretti per la stampante e attenersi alle istruzioni visualizzate nella procedura guidata. Una volta completata la procedura guidata, sarà possibile utilizzare la stampante come se fosse direttamente collegata al computer.



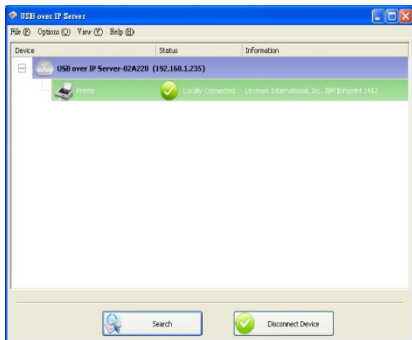
Note:

1. alcune stampanti multifunzione (MFP) includono funzionalità di auto-programmazione che potrebbero generare errori durante l'installazione del driver (Passaggio 3 riportato sopra). Si consiglia, prima, di collegare la stampante al computer e completare l'installazione del driver, quindi di collegarla al Server di rete USB over IP.
 2. Consultare il manuale dell'utente della stampante per informazioni su come configurare la stampante nel computer.
-


2.4 Scollegamento di un dispositivo USB

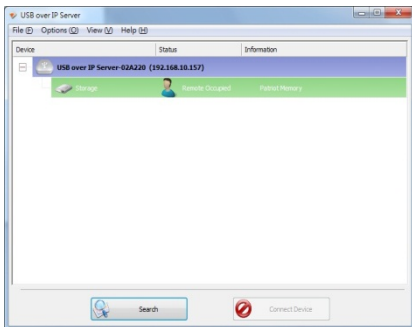
Per scollegare un dispositivo USB, è sufficiente fare clic sul dispositivo USB collegato riportato nell'elenco dell'utilità di configurazione del Server UOIP (USB over IP), quindi selezionare il pulsante "Disconnect Device". Il dispositivo non risulterà quindi più collegato al computer.

Tuttavia, sarà possibile ricollegarlo quando l'icona diventerà di colore blu (i).

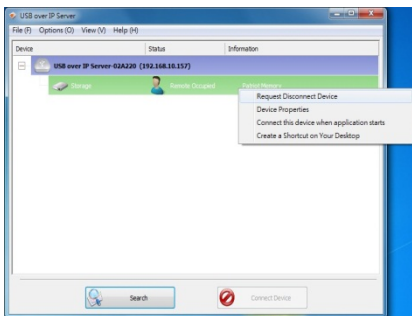


2.5 Richiesta di scollegamento

1. Se il dispositivo USB viene utilizzato da un altro computer nella rete, verrà visualizzata un'icona dell'utente () di fronte al nome del dispositivo USB. Non sarà possibile scollegare il dispositivo USB. Tuttavia, sarà possibile inviare un messaggio di cortesia per richiedere all'altro utente di scollegare/rilasciare il dispositivo USB.



2. Per inviare il messaggio di cortesia, fare clic con il pulsante destro del mouse sul dispositivo USB e selezionare "Request Disconnect Device". Verrà quindi inviato un messaggio in cui verrà richiesto all'utente di scollegarsi dal dispositivo USB.

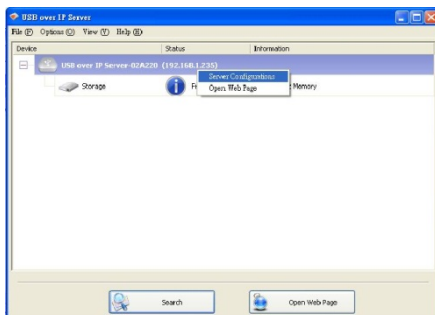


Nota:

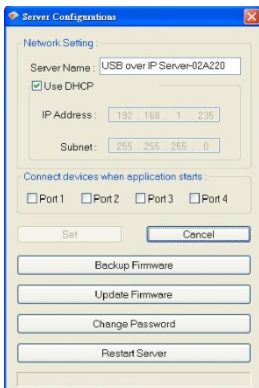
se l'utente che occupa il dispositivo rifiuta la richiesta, non sarà possibile inviare ulteriori richieste allo stesso utente per 3 minuti. Ciò impedirà di subissare l'utente che occupa la risorsa con un numero eccessivo di richieste entro un breve periodo di tempo.

2.6 Impostazione del Server di rete USB over IP mediante l'utilità di configurazione

1. Per configurare il Server di rete USB over IP mediante la relativa utilità di configurazione, fare clic con il pulsante destro del mouse sul Server di rete USB over IP, quindi selezionare "Server Configurations".



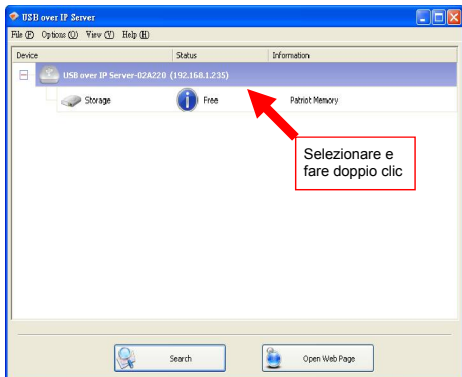
2. Verrà visualizzata una finestra di configurazione delle impostazioni del server. È possibile impostare il server DHCP (impostazione predefinita), l'indirizzo IP e la password. Inoltre, è possibile aggiornare il firmware e riavviare il Server di rete USB over IP.



3. Interfaccia di gestione Web

3.1 Per gli utenti Windows

In Windows per accedere all'interfaccia di gestione Web nell'utilità di configurazione del Server di rete USB over IP, selezionare e fare doppio clic sulla voce "**USB over IP server-02A220**". Verrà aperto automaticamente il browser e verrà caricata la pagina Web di gestione.



3.2 Descrizione della pagina Web

Nel pannello di sinistra dell'interfaccia di gestione Web viene riportato un elenco di diverse opzioni tra cui scegliere.

Stato:

- Informazioni del server: vengono visualizzate le informazioni generali del server USB.

The screenshot shows the 'USB over IP Server' web interface. At the top, there is a navigation bar with four tabs: 'Status', 'Setup', 'Misc', and 'Restart'. Below this is a secondary navigation bar with three tabs: 'Server Information' (which is selected), 'Device Information', and 'TCP/IP'. The main content area displays the text 'This page displays the general server information of the USB server.' followed by a box titled 'Server Information' containing the following details:

Server Name :	USB over IP Server-02A220
Firmware Version :	2.029.000.E0005
MAC Address :	00:40:01:2e:8d:3b
Server Up Time :	0 day(s), 0 hour(s), 0 minute(s), 6 second(s).
Ethernet Link :	100M/Full Duplex
USB root port op mode :	High Speed

- Informazioni del dispositivo: vengono visualizzate le informazioni del dispositivo USB attualmente collegato al server USB.

USB over IP Server

Status	Setup	Misc	Restart
--------	-------	------	---------

Server Information	Device Information	TCP/IP
--------------------	--------------------	--------

This page displays the information of the USB device which is currently connected to the USB server.

Device 1 Information	
Device Name :	
Link Status :	
Device Status :	
Current User :	
User's IP :	0.0.0.0
USB op mode :	Full Speed

Device 2 Information	
Device Name :	
Link Status :	
Device Status :	
Current User :	
User's IP :	0.0.0.0
USB op mode :	Full Speed

Device 3 Information	
Device Name :	
Link Status :	
Device Status :	
Current User :	
User's IP :	0.0.0.0
USB op mode :	Full Speed

Device 4 Information	
Device Name :	
Link Status :	
Device Status :	
Current User :	
User's IP :	0.0.0.0
USB op mode :	Full Speed

- Informazioni del dispositivo: vengono visualizzate le attuali impostazioni TCP/IP del server USB.

USB over IP Server

Status	Setup	Misc	Restart
--------	-------	------	---------

Server Information	Device Information	TCP/IP
--------------------	--------------------	--------

This page displays the current TCP/IP settings of the USB server.

TCP/IP Settings	
Use DHCP/BOOTP:	Disable
IP Address:	192.168.1.153
Subnet Mask:	255.255.255.0

Installazione:

- Impostazioni del Server: la pagina consente di configurare le impostazioni di sistema generali del server USB.

USB over IP Server

Status	Setup	Misc	Restart
--------	-------	------	---------

Server Settings	TCP/IP
-----------------	--------

This setup page allows you to configure general system settings of the USB server.

Server Settings	
Server Name :	<input type="text" value="USB over IP Server-02A220"/>

Administrator's Password	
Current Password :	<input type="password"/> Must provide if Available
	<input type="checkbox"/> Modify password
New Password :	<input type="password"/>
Confirm New Password :	<input type="password"/>

- Impostazioni del Server: la pagina consente di configurare le impostazioni TCP/IP del server USB.

USB over IP Server

Status	Setup	Misc	Restart
--------	-------	------	---------

Server Settings	TCP/IP
-----------------	--------

This setup page allows you to configure TCP/IP settings of the USB server.

TCP/IP Settings

DHCP Setting :

IP Address :

Subnet Mask :

Confirm Password

Password : Must provide If Available

Altro:

- Impostazioni di fabbrica: fare clic su Impostazioni di fabbrica, quindi su OK per ricaricare tutte le impostazioni predefinite nel server USB. Attenzione! Tutte le impostazioni correnti verranno cancellate.

USB over IP Server

Status	Setup	Misc	Restart
--------	-------	------	---------

Factory Default	Firmware Upgrade (kernel, 32KB)
-----------------	---------------------------------

- Click **Factory Default** then **OK** to reload all default settings in the USB server.
Warning! All current settings will be erased.
- Click **Firmware Upgrade** to browse to your firmware directory and reload the USB server with new firmware.

Confirm Password

Password : Must provide If Available

- Aggiornamento del firmware: la pagina consente di aggiornare il firmware del server USB.

USB over IP Server

Status	Setup	Misc	Restart
--------	-------	------	---------

Factory Default	Firmware Upgrade (kernel, 32KB)
-----------------	---------------------------------

This page allows you to upgrade the firmware (kernel, 32KB) of the USB server.

Note: please make sure the firmware is correct before you proceed. If you do not know which firmware file you should use, please contact your local dealer for technical support.

Firmware Upgrade

Select Firmware Directory and File:

Confirm Password

Password : **Must provide if Available**

- Riavvio: la pagina consente di riavviare il server USB.

USB over IP Server

Status	Setup	Misc	Restart
--------	-------	------	---------

This page allows you to restart the USB server.

Restart the USB server

Do you want to save settings and restart the USB server now ?

Confirm Password

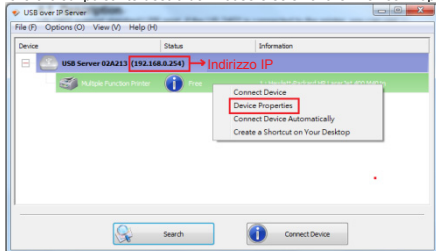
Password : **Must provide if Available**

4. Impostazione LPR

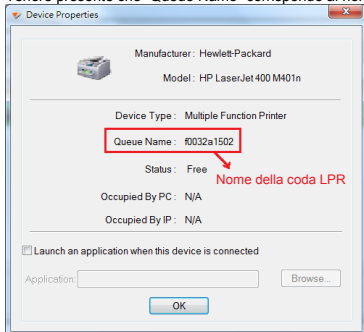
4.1 Descrizione

Il dispositivo DA-70254 supporta la stampa LPR standard. Se il dispositivo DA-70254 è collegato alla stampante, è possibile utilizzare la funzione LPR per stampare senza necessariamente impiegare l'utilità del Server di rete USB over IP.

Se si desidera utilizzare la stampa LPR, è necessario installare prima l'utilità del Server di rete USB over IP in un computer Windows, eseguirla, spostare il puntatore sulla stampante, quindi fare clic sul pulsante destro del mouse e selezionare "Device Properties".

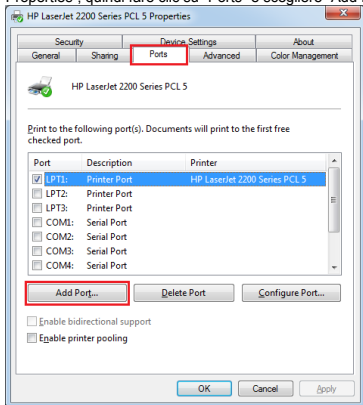


Tenere presente che "Queue Name" corrisponde al nome della coda LPR.

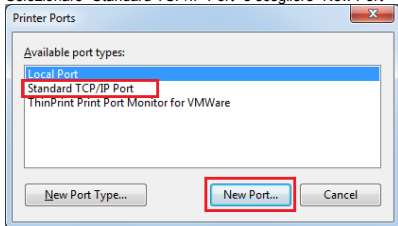


4.2 Impostazione LPR per Windows

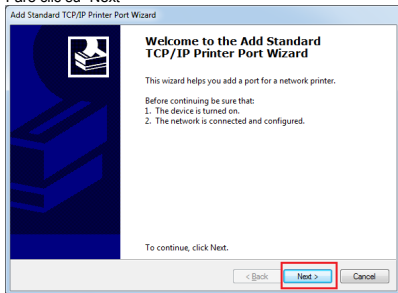
Nel driver della stampante fare clic con il pulsante destro del mouse e selezionare "Printer Properties", quindi fare clic su "Ports" e scegliere "Add Port"



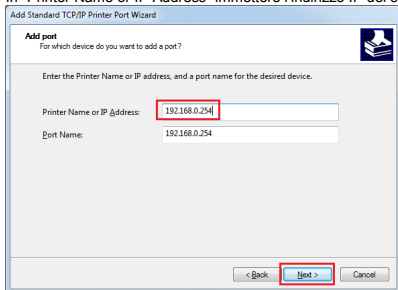
Selezionare "Standard TCP/IP Port" e scegliere "New Port"



Fare clic su "Next"



In "Printer Name or IP Address" immettere l'indirizzo IP del server USB, quindi scegliere "Next"



Selezionare "Custom", quindi scegliere "Settings..."

Add Standard TCP/IP Printer Port Wizard

Additional port information required
The device could not be identified.

The device is not found on the network. Be sure that:

1. The device is turned on.
2. The network is connected.
3. The device is properly configured.
4. The address on the previous page is correct.

If you think the address is not correct, click Back to return to the previous page. Then correct the address and perform another search on the network. If you are sure the address is correct, select the device type below.

Device Type

Standard Generic Network Card

Custom

< Back Next > Cancel

Selezionare "LPR", in "Queue Name" immettere il nome della coda (consultare la sezione 4.1 Descrizione), abilitare l'opzione "LPR Byte Counting Enabled", quindi fare clic su "OK"

Configure Standard TCP/IP Port Monitor

Port Settings

Port Name: 192.168.0.254

Printer Name or IP Address: 192.168.0.254

Protocol

Raw LPR

Raw Settings

Port Number: 9100

LPR Settings

Queue Name: #003241502

LPR Byte Counting Enabled

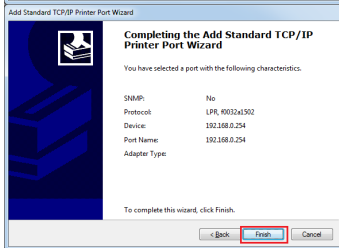
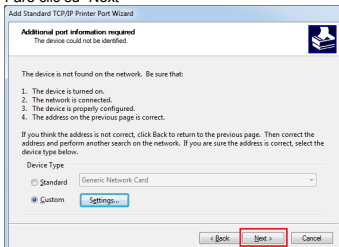
SNMP Status Enabled

Community Name: public

SNMP Device Index: 1

OK Cancel

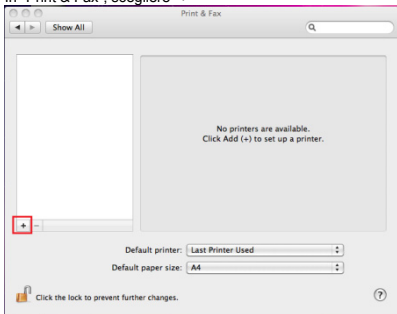
Fare clic su "Next"



Scogliere "Finish"

4.3 Impostazione LPR per MAC OS

In "Print & Fax", scegliere "+"



In "Protocol" selezionare "Line Printer Daemon-LPD".

In "Address" immettere l'indirizzo IP del server USB

In "Queue" immettere il nome della coda (consultare la sezione 4.1 Descrizione)

In "Print Using" selezionare il driver della stampante

Fare clic su "Add"

Add Printer

Default Fax IP Windows

Protocol: **Line Printer Daemon - LPD**

Address: **192.168.0.254**
Valid and complete address.

Queue: **f0032a1502**
Leave blank for default queue.

Name: 192.168.0.254

Location:

Print Using: **Generic PCL Laser Printer**
The selected printer software isn't from the manufacturer and may not let you use all the features of your printer.

Add

Scegliere "Continue"

Protocol: **Line Printer Daemon - LPD**

Address: **192.168.0.254**

Make sure your printer's options are accurately shown here so you can take full advantage of them. For information on your printer and its optional hardware, check the documentation that came with it.

Duplexer

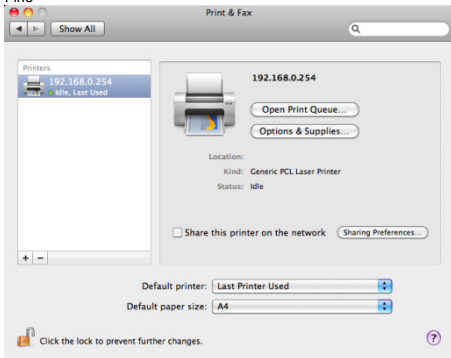
Name: 192.168.0.254

Location:

Print Using: **Generic PCL Laser Printer**
The selected printer software isn't from the manufacturer and may not let you use all the features of your printer.

Cancel **Continue**

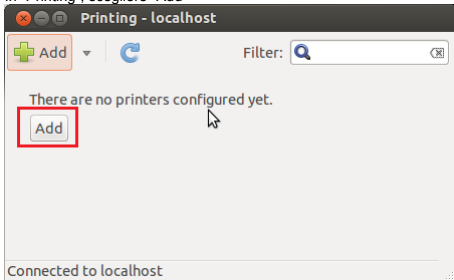
Fine



4.4 Impostazione LPR per Linux

Ubuntu versione 12 come esempio

In "Printing", scegliere "Add"

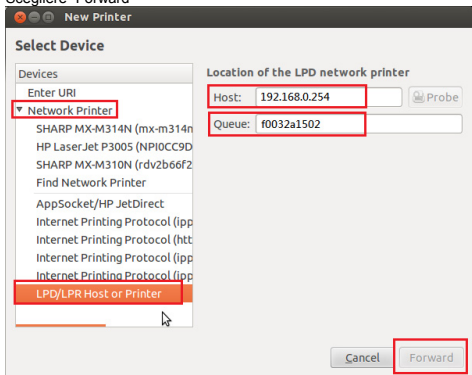


In "Devices", fare clic su "Network Printer", quindi selezionare "LPD/LPR Host or Printer"

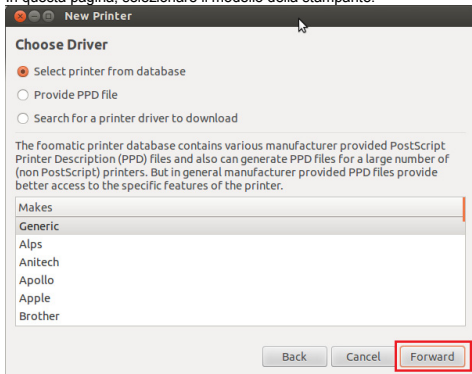
In "Host" immettere l'indirizzo IP del server USB.

In "Queue" immettere il nome della coda (consultare la sezione 4.1 Descrizione).

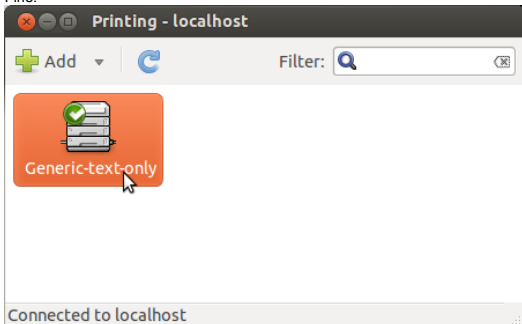
Scegliere "Forward"



In questa pagina, selezionare il modello della stampante.



Fine.



5. Risoluzione dei problemi

5.1 Domande frequenti

1. Perché non è possibile collegare il dispositivo USB al computer tramite il Server di rete USB over IP?
 - Assicurarsi che il dispositivo USB funzioni normalmente quando viene collegato al computer tramite il relativo cavo.
 - Se il dispositivo USB, ad esempio una stampante USB o una stampante multifunzione (MFP), necessita di un driver, assicurarsi di averlo installato nel computer che si desidera utilizzare. Anche il riavvio del computer dopo l'installazione del driver del dispositivo USB potrebbe rivelarsi utile.
 - Benché il Server di rete USB over IP possa funzionare con una vasta gamma di dispositivi USB, dispone comunque di supporto limitato per alcuni dispositivi USB. Per informazioni, consultare l'elenco dei dispositivi supportati.
2. Perché non viene riportato alcun server nella finestra di visualizzazione dei Server di rete USB over IP dopo l'installazione?
 - Assicurarsi che tutti i Server di rete USB over IP siano correttamente connessi alla rete. Inoltre, alcuni programmi anti-virus includono funzioni firewall che potrebbero impedire all'utilità di configurazione del Server di rete USB over IP di accedere alla rete. Assicurarsi che l'utilità di configurazione del Server di rete USB over IP non sia bloccata dal programma anti-virus.
3. Perché i dispositivi USB collegati vengono scollegati quando il computer esce dalla modalità di standby?
 - I dispositivi collegati verranno automaticamente rilasciati per altri utenti della rete, qualora l'utente corrente se ne dimenticasse. Ricollegare i dispositivi USB dopo la "riattivazione" del computer.