



## **Servidor de rede USB sobre IP com 4 portas USB 2.0**



**Manual do utilizador  
DA-70254**

# Índice

<b>1. Introdução .....</b>	<b>3</b>
1.1 Vista geral do produto .....	3
1.2 Gestão da rede.....	3
1.3 Componentes e funcionalidades .....	3
1.4 Instalação do equipamento .....	4
<b>2. Instalação do software .....</b>	<b>5</b>
2.1 Instalação 5 .....	5
2.2 Estabelecer ligação a um dispositivo USB .....	7
2.3 Estabelecer ligação a uma impressora USB ou a uma impressora multifunções .....	9
2.4 Desligar um dispositivo USB .....	11
2.5 Pedido de desconexão .....	12
2.6 Configurar o servidor de rede USB sobre IP com o utilitário de configuração.....	13
<b>3. Interface de gestão na WEB .....</b>	<b>15</b>
3.1 Para utilizadores do Windows .....	15
3.2 Descrição da página WEB .....	16
<b>4. Configuração da impressão LPR.....</b>	<b>21</b>
4.1 Descrição 21 .....	21
4.2 Configuração da impressão LPR para Windows .....	22
4.3 Configuração da impressão LPR para MAC OS .....	25
4.4 Configuração da impressão LPR para LINUX.....	27
<b>5. Resolução de problemas.....</b>	<b>29</b>
5.1 Questões mais frequentes .....	29

# 1. Introdução

## 1.1 Vista geral do produto

O servidor de rede USB sobre IP permite colocar os seus dispositivos USB em locais cómodos, diretamente na rede Ethernet. Foi concebido para ligar impressoras USB, MFP e dispositivos de armazenamento USB à sua rede, de forma a permitir o acesso remoto de todos os utilizadores da rede a esses dispositivos USB.

## 1.2 Gestão da rede

O servidor de rede USB sobre IP suporta uma gestão através da WEB, com as funcionalidades de gestão remota e de aviso. Um servidor WEB padrão está ligado de forma permanente aos servidores de rede USB sobre IP. É possível utilizar qualquer navegador da WEB padrão para aceder e gerir o servidor de rede USB sobre IP.

## 1.3 Componentes e funcionalidades

### **Servidor de rede USB sobre IP com 4 portas USB 2.0**

- 4 portas USB 2.0 (Alta velocidade)
- Porta de rede Fast Ethernet: RJ-45 para 10Base-T, 100Base-TX ou 1000Base-T
- 4 LEDs indicadores do estado das ligações USB, 1 LED indicador do estado do sistema
- Um CD de configuração para Windows e Manual do utilizador
- Um adaptador de alimentação CC externo
- Botão Reset integrado

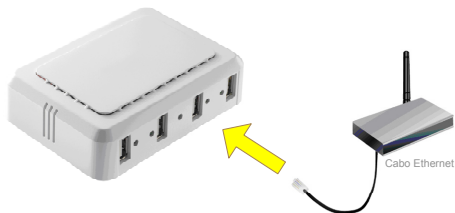
**Antes de começar, tenha disponíveis:**

- Um computador Windows com unidade de CD-ROM
- O (s) dispositivo (s) USB com portas USB

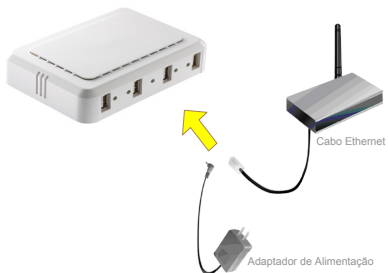
## 1.4 Instalação do equipamento

Certifique-se de que os equipamentos USB estão desligados e de que o adaptador de alimentação do servidor de rede USB sobre IP está desligado.

1. Ligue o servidor de rede USB sobre IP ao router ou computador/HUB com o cabo Ethernet.



2. Ligue o adaptador de alimentação ao servidor de rede USB sobre IP. Quando o LED de ligação acender, o servidor de rede USB sobre IP estará corretamente ligado à rede.



3. Ligue o dispositivo USB à porta USB do servidor de rede USB sobre IP.

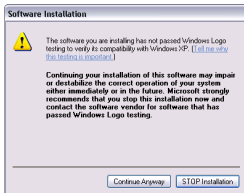
## 2. Instalação do software

### 2.1 Instalação

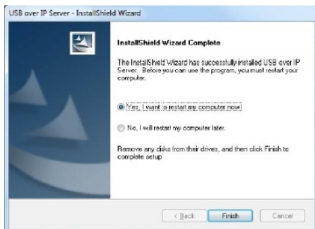
1. Insira o CD de configuração no computador. Surge um ecrã de boas-vindas com um menu de opções, incluindo a opção de instalar o software adequado do servidor de rede USB sobre IP, aceder ao Manual do utilizador ou sair do ecrã de boas-vindas.



2. O assistente de instalação inicia o processo de instalação. Durante a instalação, é apresentada uma mensagem de segurança do Windows. Selecione "Continue Anyway" para continuar.



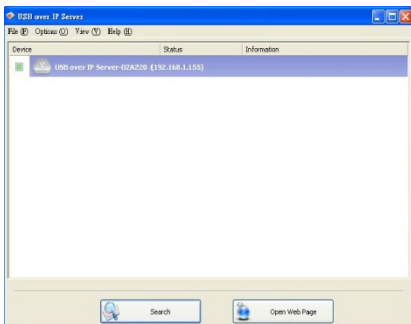
3. Quando a instalação ficar concluída, selecione "Yes, I want to restart my computer now" e clique em "Finish" para fechar o assistente de instalação.




4. Quando tal lhe for solicitado, reinicie o computador. Depois de reiniciar, surgirá um novo ícone no seu ambiente de trabalho. Clique duas vezes sobre o ícone para aceder ao utilitário de configuração do servidor de rede USB sobre IP.

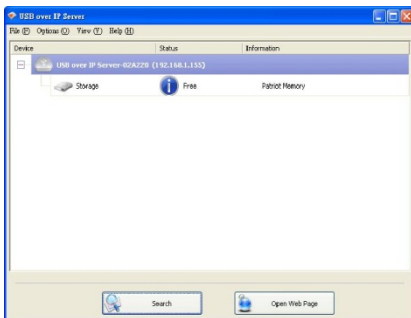


5. O utilitário de configuração abre e apresenta todos os servidores de rede USB sobre IP ativos na sua rede. Neste ecrã, poderá ver o produto listado como "**USB over IP Server-02A220 (192.168.1.155)**". "02A220" corresponde aos últimos 6 dígitos do endereço MAC do servidor de rede USB sobre IP e "192.168.1.155" é o endereço IP do servidor de rede USB sobre IP.



## 2.2 Estabelecer ligação a um dispositivo USB

1. Ligue o cabo USB do seu dispositivo USB à porta USB do servidor de rede USB sobre IP e certifique-se de que o dispositivo USB e o servidor de rede USB sobre IP estão ligados à corrente elétrica. O dispositivo USB é apresentado no utilitário do servidor de rede USB sobre IP através de um ícone azul (  ). O ícone azul indica que o dispositivo USB está pronto para estabelecer ligação. Se, por qualquer motivo, o dispositivo USB não for apresentado, clique no botão "Procurar" para atualizar a lista.



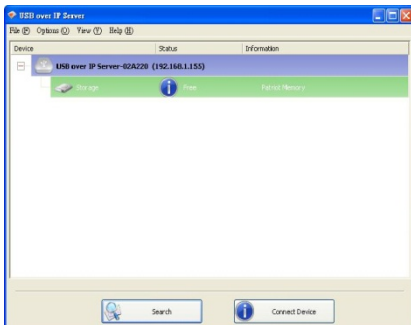
---

### Nota:

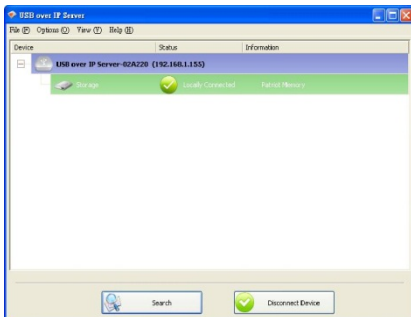
se o dispositivo USB não surgir na lista, experimente desligar e ligar novamente o dispositivo USB à porta USB do servidor de rede USB sobre IP. Certifique-se igualmente de que o servidor de rede USB sobre IP e o dispositivo USB estão ligados à corrente elétrica.

---

2. Seleccione o dispositivo USB ao qual pretende estabelecer ligação e clique no botão "Connect Device" na secção inferior.



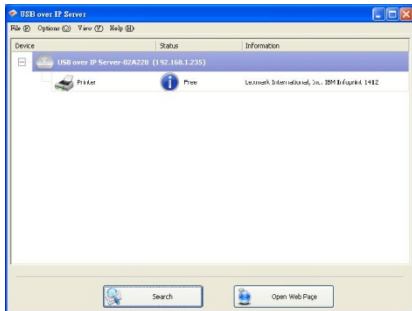
3. Assim que o dispositivo USB se ligar, o ícone azul (i) muda para verde (✓) para indicar que a ligação foi estabelecida. O dispositivo USB fica disponível no computador e os utilizadores podem utilizá-lo tal como se estivesse diretamente ligado ao computador.





## 2.3 Estabelecer ligação a uma impressora USB ou a uma impressora multifunções

- 1 Ligue o cabo USB da impressora ou da impressora multifunções ao servidor de rede USB sobre IP e certifique-se de que a impressora está ligada à corrente elétrica. A impressora ligada é apresentada no utilitário de configuração do servidor de rede USB sobre IP. Selecione a impressora na lista e clique no botão "Connect Device".



---

### Nota:

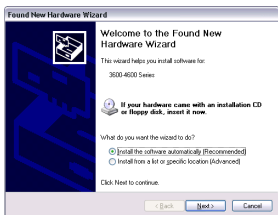
se a impressora não surgir na lista, experimente desligar e ligar novamente a impressora à porta USB do servidor de rede USB sobre IP. Certifique-se igualmente de que o servidor de rede USB sobre IP e a impressora estão ligados à corrente elétrica.

---

- 2 A impressora será detetada tal como se estivesse diretamente ligada ao computador.



- 3 Se estiver a ligar a impressora ao computador pela primeira vez, será necessário seguir as indicações do assistente de instalação relativas à instalação do software e dos controladores da impressora. Siga as indicações do assistente para configurar a impressora. Certifique-se de que possui o CD e os controladores corretos para a sua impressora e siga os passos apresentados pelo assistente de instalação no ecrã. Assim que a instalação ficar concluída, poderá utilizar a impressora tal como se estivesse diretamente ligada ao computador.



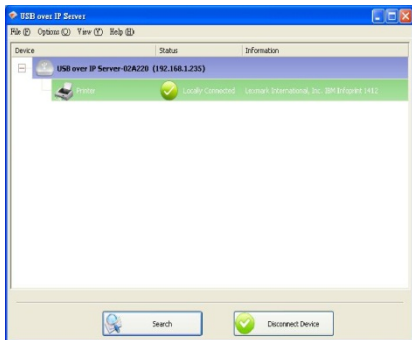
---

**Notas:**


1. Algumas impressores multifunções incluem funcionalidades de programação automática que podem dar origem a falhas durante a instalação do controlador (passo 3 anterior). Recomenda-se que conecte primeiro a impressora ao computador e instale os controladores antes estabelecer ligação entre a impressora e o servidor de rede USB sobre IP.
  2. Consulte o manual do utilizador da impressora para saber como configurar a impressora no computador.
-

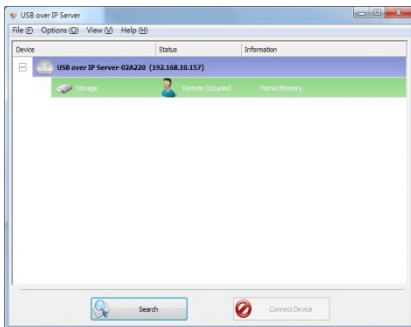
## 2.4 Desligar um dispositivo USB

Para desligar um dispositivo USB, clique simplesmente sobre o dispositivo USB ligado na lista do utilitário de configuração do servidor de rede USB sobre IP e prima o botão "Disconnect Device". O dispositivo deixa de estar ligado ao computador mas poderá ser novamente ligado assim que o ícone passar novamente a azul (i).

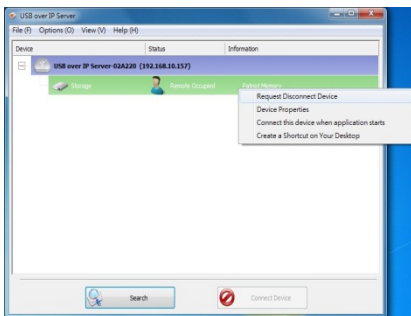


## 2.5 Pedido de desconexão

1. Se o dispositivo USB estiver a ser utilizado por outro computador da rede, é apresentado um ícone de utilizador (  ) à frente do nome do dispositivo USB. Não terá a opção de desligar o dispositivo USB; no entanto, poderá enviar uma mensagem de cortesia a pedir que o outro utilizador desligue/liberte o dispositivo USB.



2. Para enviar uma mensagem de cortesia, clique com o botão direito do rato sobre o dispositivo USB e selecione "Request Disconnect Device". Será, então, enviada uma mensagem ao utilizador a solicitar que se desligue do dispositivo USB.



---

---

**Nota:**

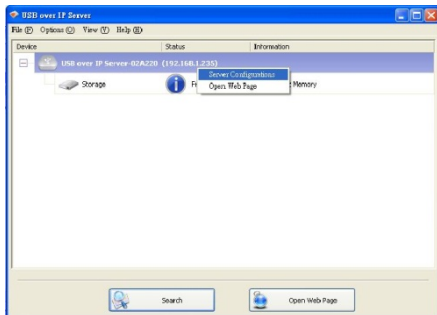
se o utilizador negar o pedido, não será possível enviar mais pedidos ao mesmo utilizador durante um período de 3 minutos. Tal serve para evitar que um utilizador envie múltiplos pedidos num curto espaço de tempo ao utilizador que está a utilizar o dispositivo.

---

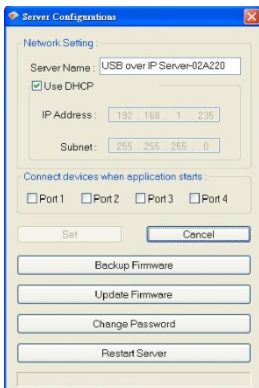
---

## 2.6 Configurar o servidor de rede USB sobre IP com o utilitário de configuração

1. Para configurar o servidor de rede USB sobre IP com o utilitário de configuração, clique com o botão direito do rato no servidor USB sobre IP e selecione "Server Configurations".



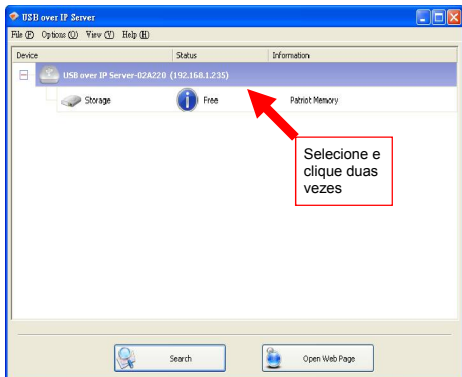
2. É apresentada uma janela de configuração do servidor. Poderá configurar o DHCP (predefinido), o endereço IP e a palavra-passe. Além disso, poderá atualizar o firmware e reiniciar o servidor de rede USB sobre IP.



### 3. Interface de gestão na WEB

#### 3.1 Para utilizadores do Windows

Para aceder à interface de gestão na WEB no Windows, no utilitário de configuração do servidor de rede USB sobre IP, seleccione e clique duas vezes na opção "**USB over IP server-02A220**"; o sistema operativo abre o browser de forma automática e carrega a página Web de gestão.



### 3.2 Descrição da página WEB

O painel esquerdo da interface de gestão na WEB fornece uma lista de diferentes opções selecionáveis.

#### Estado:

- Informações do servidor: Apresenta as informações genéricas do servidor USB.

The screenshot shows a web interface for a "USB over IP Server". At the top, there is a navigation bar with tabs for "Status", "Setup", "Misc", and "Restart". Below this, there are three sub-tabs: "Server Information" (which is selected), "Device Information", and "TCP/IP". The main content area contains a message: "This page displays the general server information of the USB server." Below the message is a box titled "Server Information" containing the following details:

Server Name :	USB over IP Server-02A220
Firmware Version :	2.029.000.E0005
MAC Address :	00:40:01:2e:8d:3b
Server Up Time :	0 day(s), 0 hour(s), 0 minute(s), 6 second(s).
Ethernet Link :	100M/Full Duplex
USB root port op mode :	High Speed



- Informações do aparelho: Apresenta as informações do dispositivo USB ligado ao servidor USB.

### USB over IP Server

Status	Setup	Misc	Restart
--------	-------	------	---------

Server Information	Device Information	TCP/IP
--------------------	--------------------	--------

This page displays the information of the USB device which is currently connected to the USB server.

<b>Device 1 Information</b>	
Device Name :	
Link Status :	
Device Status :	
Current User :	
User's IP :	0.0.0.0
USB op mode :	Full Speed

<b>Device 2 Information</b>	
Device Name :	
Link Status :	
Device Status :	
Current User :	
User's IP :	0.0.0.0
USB op mode :	Full Speed

<b>Device 3 Information</b>	
Device Name :	
Link Status :	
Device Status :	
Current User :	
User's IP :	0.0.0.0
USB op mode :	Full Speed

<b>Device 4 Information</b>	
Device Name :	
Link Status :	
Device Status :	
Current User :	
User's IP :	0.0.0.0
USB op mode :	Full Speed

- Informações do aparelho: Apresenta as definições TCP/IP atuais do servidor USB.

### USB over IP Server

Status	Setup	Misc	Restart
--------	-------	------	---------

Server Information	Device Information	TCP/IP
--------------------	--------------------	--------

This page displays the current TCP/IP settings of the USB server.

TCP/IP Settings	
Use DHCP/BOOTP:	Disable
IP Address:	192.168.1.153
Subnet Mask:	255.255.255.0

## Configuração:

- Configurações do servidor: Esta página permite configurar as definições gerais do sistema do servidor USB.

### USB over IP Server

Status	Setup	Misc	Restart
--------	-------	------	---------

Server Settings	TCP/IP
-----------------	--------

This setup page allows you to configure general system settings of the USB server.

Server Settings	
Server Name :	<input type="text" value="USB over IP Server-02A220"/>

Administrator's Password	
Current Password :	<input type="password"/> <span style="color: red;">Must provide IF Available</span>
	<input type="checkbox"/> <a href="#">Modify password</a>
New Password :	<input type="password"/>
Confirm New Password :	<input type="password"/>

- Configurações do servidor: Esta página permite configurar as definições de TCP/IP do servidor USB.

### USB over IP Server

Status	Setup	Misc	Restart
--------	-------	------	---------

Server Settings	TCP/IP
-----------------	--------

This setup page allows you to configure TCP/IP settings of the USB server.

TCP/IP Settings

DHCP Setting :

IP Address :

Subnet Mask :

Confirm Password

Password :  Must provide If Available

### Misc:

- Predefinições: Clique em Predefinições e depois em OK para recarregar todas as predefinições do servidor USB. Advertência! As definições atuais serão todas apagadas.

### USB over IP Server

Status	Setup	Misc	Restart
--------	-------	------	---------

Factory Default	Firmware Upgrade (kernel, 32KB)
-----------------	---------------------------------

- Click **Factory Default** then **OK** to reload all default settings in the USB server.  
Warning! All current settings will be erased.
- Click **Firmware Upgrade** to browse to your firmware directory and reload the USB server with new firmware.

Confirm Password

Password :  Must provide If Available

- Atualização do firmware: Esta página permite atualizar o firmware do servidor USB.

### USB over IP Server

Status	Setup	Misc	Restart
--------	-------	------	---------

Factory Default	Firmware Upgrade (kernel, 32KB)
-----------------	---------------------------------

This page allows you to upgrade the firmware (kernel, 32KB) of the USB server.

Note: please make sure the firmware is correct before you proceed. If you do not know which firmware file you should use, please contact your local dealer for technical support.

Firmware Upgrade

Select Firmware Directory and File:

Confirm Password

Password :  **Must provide if Available**

- Reiniciar: Esta página permite reiniciar o servidor USB.

### USB over IP Server

Status	Setup	Misc	Restart
--------	-------	------	---------

This page allows you to restart the USB server.

**Restart the USB server**

Do you want to save settings and restart the USB server now ?

Confirm Password

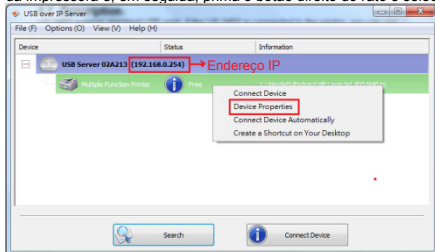
Password :  **Must provide if Available**

## 4. Configuração da impressão LPR

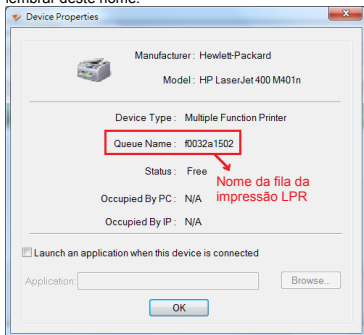
### 4.1 Descrição

O DA-70254 suporta a impressão LPR padrão; se o DA-70254 estiver ligado à impressora, poderá utilizar a função LPR para imprimir sem ser necessário utilizar o utilitário de configuração do servidor USB sobre IP.

Se quiser utilizar a impressão LPR, comece por instalar o utilitário de configuração do servidor USB sobre IP no Windows, execute o utilitário de configuração, coloque o rato sobre o ícone da impressora e, em seguida, prima o botão direito do rato e selecione "Device Properties".

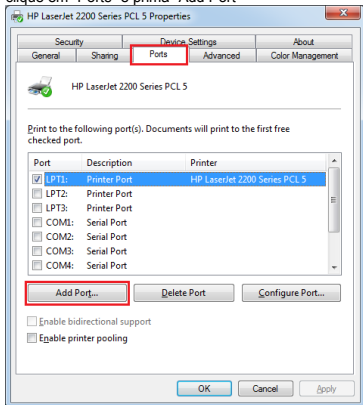


O campo "Queue Name" corresponde ao nome da fila da impressão LPR pelo que se deverá lembrar deste nome.

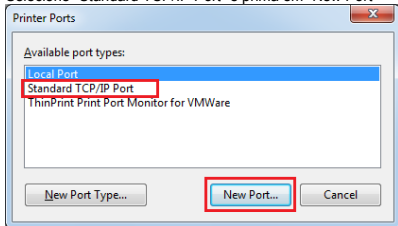


## 4.2 Configuração da impressão LPR para Windows

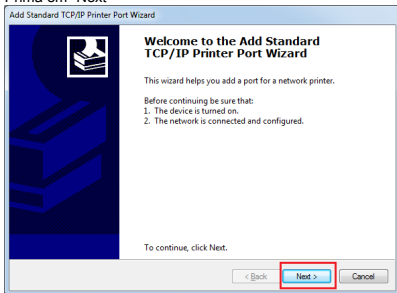
No controlador da impressora, prima o botão direito do rato, selecione "Printer Properties", clique em "Ports" e prima "Add Port"



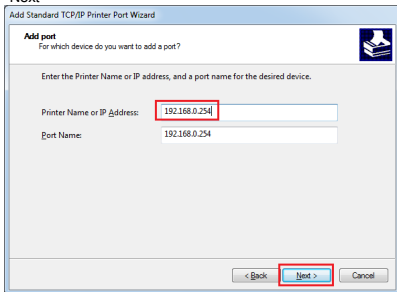
Selecione "Standard TCP/IP Port" e prima em "New Port"



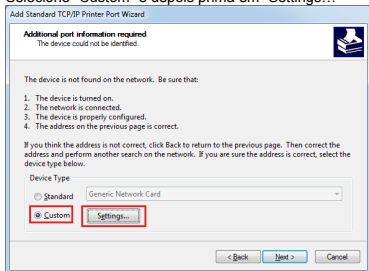
## Prima em "Next"



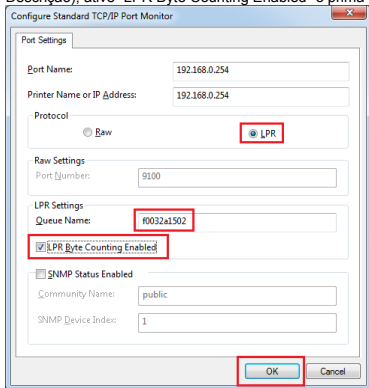
No campo "Printer Name or IP Address" introduza o endereço IP do servidor USB e prima em "Next"



Selecione "Custom" e depois prima em "Settings..."

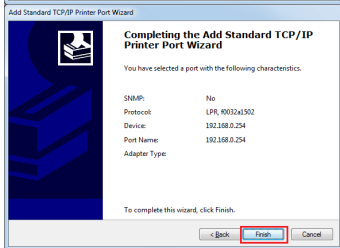
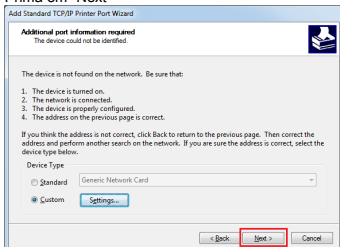


Selecione "LPR" e no campo "Queue Name" introduza o nome da fila (consulte a secção 4.1 Descrição), ative "LPR Byte Counting Enabled" e prima "OK"





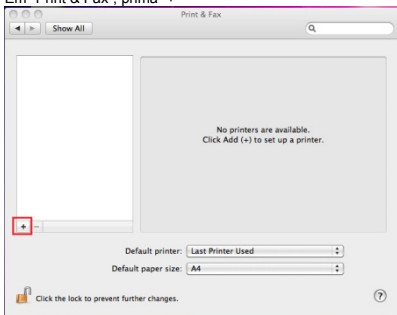
## Prima em "Next"



Prima "Finish"

## 4.3 Configuração da impressão LPR para MAC OS

Em "Print & Fax", prima "+"



Em "Protocol", selecione "Line Printer Daemon-LPD"

Em "Address", introduza o endereço IP do servidor USB

Em "Queue", introduza o nome da fila (consulte a secção 4.1 Descrição)

Em "Print Using", selecione o controlador da sua impressora

Prima "Add"

**Add Printer**

Default Fax IP Windows

Search

Protocol: **Line Printer Daemon - LPD**

Address: **192.168.0.254**  
Valid and complete address.

Queue: **f0032a1502**  
Leave blank for default queue.

Name: 192.168.0.254

Location:

Print Using: **Generic PCL Laser Printer**  
The selected printer software isn't from the manufacturer and may not let you use all the features of your printer.

**Add**

Prima "Continue"

Protocol: Line Printer Daemon - LPD

Address: 192.168.0.254

Make sure your printer's options are accurately shown here so you can take full advantage of them. For information on your printer and its optional hardware, check the documentation that came with it.

Duplexer

Name: 192.168.0.254

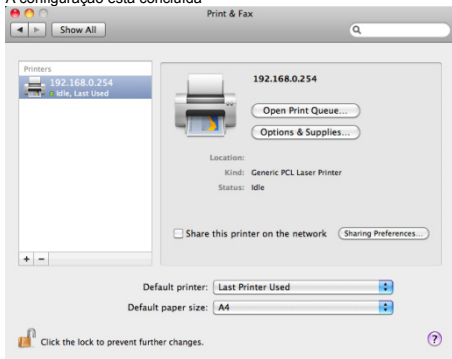
Location:

Print Using: Generic PCL Laser Printer

The selected printer software isn't from the manufacturer and may not let you use all the features of your printer.

**Continue**

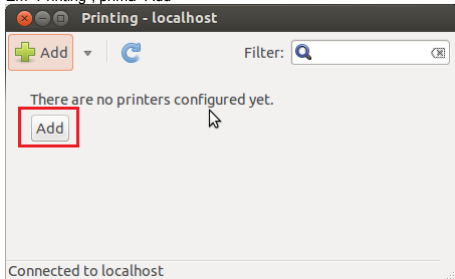
A configuração está concluída



#### 4.4 Configuração da impressão LPR para LINUX

O sistema operativo Ubuntu v12 é apenas um exemplo

Em "Printing", prima "Add"

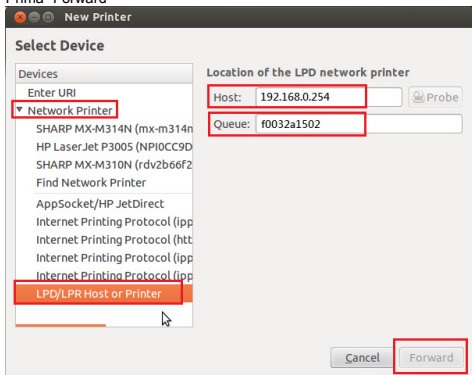


Em "Devices", clique em "Network Printer" e selecione "LPD/LPR Host or Printer"

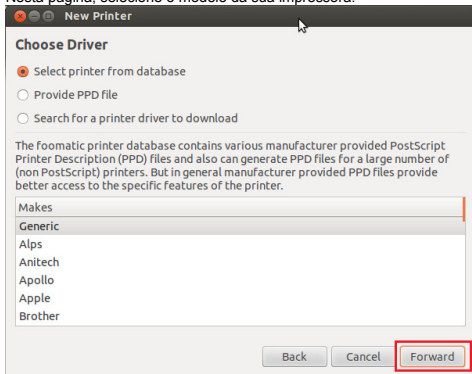
Em "Host", introduza o endereço IP do servidor USB.

Em "Queue", introduza o nome da fila (consulte a secção 4.1 Descrição).

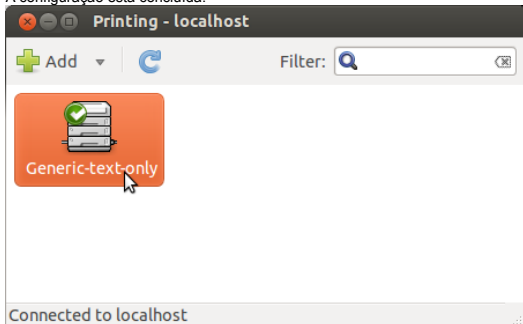
Prima "Forward"



Nesta página, selecione o modelo da sua impressora.



A configuração está concluída.



## 5. Resolução de problemas

### 5.1 Questões mais frequentes

1. Porque motivo não consigo ligar o meu dispositivo USB ao computador através do servidor de rede USB sobre IP?
  - Depois de ligar o dispositivo USB ao computador com um cabo USB, certifique-se de que o dispositivo está a funcionar corretamente.
  - Se o dispositivo USB, tal como uma impressora USB ou uma impressora multifunções, necessitar de um controlador, certifique-se de que instalou o controlador no computador onde o pretende utilizar. A reinicialização do computador após a instalação do controlador do dispositivo USB pode revelar-se igualmente útil.
  - Apesar de o servidor de rede USB sobre IP conseguir trabalhar com uma vasta gama de dispositivos USB, continua a ter um suporte limitado em alguns dispositivos USB. Consulte a lista de dispositivos suportados para obter mais detalhes.
2. Porque motivo não consigo ver nenhum servidor na lista do servidor de rede USB sobre IP após a respetiva instalação?
  - Certifique-se de que todos os servidores de rede USB sobre IP estão corretamente ligados à sua rede. Determinados programas anti-vírus incluem funções de firewall que podem impedir o utilitário de configuração do servidor de rede USB sobre IP de aceder à rede. Certifique-se de que o utilitário de configuração do servidor de rede USB sobre IP não está bloqueado por um programa anti-vírus.
3. Os dispositivos USB conectados são desligados quando o computador sai do modo de espera e é reativado?
  - Os dispositivos ligados são automaticamente disponibilizados para outros utilizadores da rede caso se esqueça de os desligar. Após a "reativação" do computador, ligue novamente os dispositivos USB.