



USB-over-IP-netwerkserver met 4 USB 2.0 poorten



Gebruikshandleiding
DA-70254

Inhoudsopgave

1. Inleiding	3
1.1 Productoverzicht	3
1.2 Netwerkbeheer	3
1.3 Onderdelen en eigenschappen	3
1.4 Hardware installeren	4
2. Software installeren	5
2.1 Installatie	5
2.2 Aansluiting op een USB-apparaat	7
2.3 Aansluiting op een USB-printer of multifunctionele printer	9
2.4 Een USB-apparaat loskoppelen	11
2.5 Verzoek om loskoppelen	12
2.6 De USB-over-IP-netwerkservers instellen via het instellingsprogramma	13
3. WEB-beheerinterface	15
3.1 Voor Windows gebruikers	15
3.2 Beschrijving van de WEB-pagina	16
4. LPR-instelling	21
4.1 Beschrijving	21
4.2 LPR-instelling voor Windows	22
4.3 LPR-instelling voor MAC OS	26
4.4 LPR-instelling voor LINUX	28
5. Problemen oplossen	30
5.1 Veelgestelde vragen	30

1. Inleiding

1.1 Productoverzicht

Deze USB-over-IP-netwerkserver verbetert capaciteiten, omdat u hiermee uw USB-apparatuur op handige locaties kunt plaatsen direct op het ethernet-netwerk. Het is ontworpen om uw USB-printers, MFP en USB-geheugenapparatuur met uw netwerk te verbinden, waardoor alle netwerkgebruikers op afstand toegang hebben tot deze USB-apparaten.

1.2 Netwerkbeheer

De USB-over-IP-netwerkserver ondersteunt het WEB-management met beheer op afstand en een waarschuwingsfunctie. Een standaard WEB-server is permanent op zijn USB-over-IP-netwerkserver aanwezig. Elke standaard WEB-browser kan worden gebruikt voor toegang tot en beheer van de USB-over-IP-netwerkserver.

1.3 Onderdelen en eigenschappen

USB-over-IP-netwerkserver met 4 USB2.0 poorten

- 4 USB2.0 poorten (high-speed)
- Fast Ethernet-netwerkpoort: RJ-45 voor 10Base-T of 100Base-TX of 1000Base-T
- 4 LED's tonen de USB-status, 1 LED toont de systeemstatus
- Eén installatie-cd voor Windows, en gebruikshandleiding
- Eén externe DC-stroomadapter
- Ingebouwde resettoets

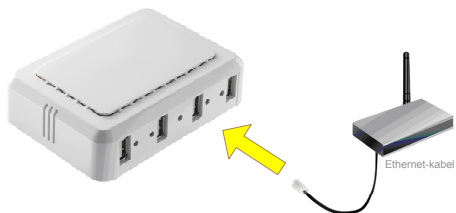
Voordat u aan de slag gaat, heb het volgende bijdehand:

- Eén Windows computer met CD-ROM drive
- USB-apparaat/apparaten met USB-poort

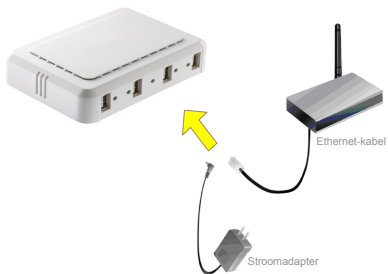
1.4 Hardware installeren

Zorg ervoor dat uw USB-apparatuur is uitgeschakeld en dat de stroomadapter van de USB-over-IP-netwerkserver is losgekoppeld.

1. Sluit de USB-over-IP-netwerkserver aan op de router of schakelaar/hub met de Ethernet-kabel.



2. Sluit de stroomadapter aan op de USB-over-IP-netwerkserver. Wanneer de link-LED oplicht, is de USB-over-IP-netwerkserver correct aangesloten op het netwerk.



3. Sluit uw USB-apparaat aan op de USB-poort van de USB-over-IP-netwerkserver.

2. Software installeren

2.1 Installatie

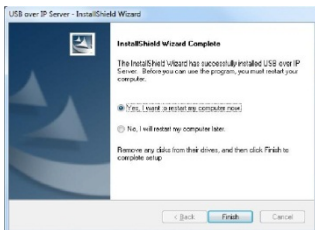
1. Steek de installatie-cd in uw computer. Er zal een welkomtscherm verschijnen met een optiemenu, waaronder de optie de juiste software te installeren voor de USB-over-IP-netwerkserver, toegang tot de gebruikshandleiding en het welkomstmenu verlaten.



2. Het installatieprogramma zal het installatieproces starten. Windows zal tijdens de installatie een beveiligingsmelding tonen. Selecteer "Continue Anyway" om verder te gaan.



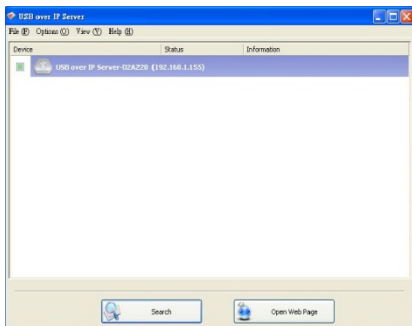
3. Wanneer de installatie is voltooid, selecteer "Yes, I want to restart my computer now" en klik op "Finish" om het installatieprogramma te sluiten.



- Herstart uw computer wanneer u hierom wordt gevraagd. U zult na de herstart een nieuw icoontje zien op uw bureaublad. Dubbelklik op dit icoontje om de instellingsfunctie van de USB-over-IP-netwerkserver te openen.

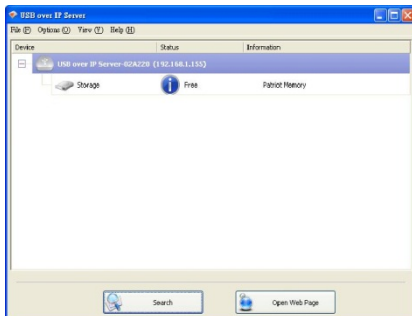


- De instellingsfunctie zal verschijnen en alle actieve USB-over-IP-netwerkserveren op uw netwerk weergeven. U zult op dit scherm het product in de lijst zien aangegeven als "**USB over IP Server-02A220 (192.168.1.155)**". De "02A220" is de laatste 6 cijfers van het MAC-adres van de USB-over-IP-netwerkserver, terwijl "192.168.1.155" het IP-adres is van de USB-over-IP-netwerkserver.



2.2 Aansluiting op een USB-apparaat

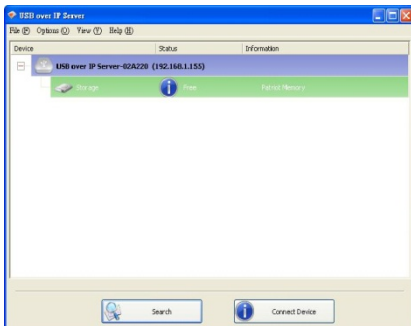
1. Sluit de USB-kabel van uw USB-apparaat aan op de USB-poort van de USB-over-IP-netwerkserver en zorg ervoor dat zowel het USB-apparaat als de USB-over-IP-netwerkserver zijn ingeschakeld. Het USB-apparaat zal vervolgens in de bronnen van de USB-over-IP-netwerkserver verschijnen als een blauw icoontje (i). Het blauwe icoontje geeft aan dat het USB-apparaat gereed is om te worden verbonden. Als het USB-apparaat om enigerlei reden niet verschijnt, klik dan a.u.b. op de toets "Search (Zoeken)" om de lijst te verversen.



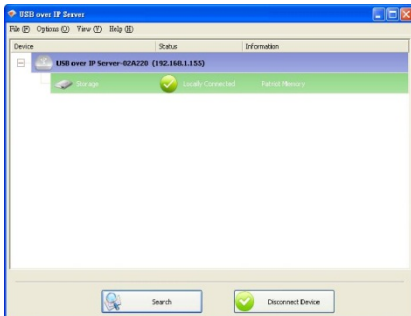
Opmerking:

Als uw USB-apparaat niet in de lijst wordt weergegeven, probeer dan a.u.b. het USB-apparaat los te koppelen en opnieuw aan te sluiten op de USB-poort van de USB-over-IP-netwerkserver. Zorg er a.u.b. ook voor dat de USB-over-IP-netwerkserver en uw USB-apparaat van stroom worden voorzien.

2. Selecteer het USB-apparaat waarmee u de verbinding tot stand wilt brengen en klik vervolgens op de toets "Connect Device" onder op het scherm.

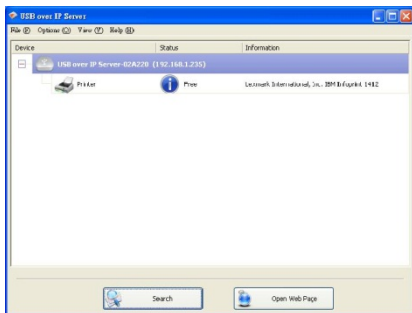


3. Zodra het USB-apparaat eenmaal is verbonden, zal het blauwe icoontje (i) op groen springen (✓) om aan te geven dat de verbinding tot stand is gebracht. Het USB-apparaat zal nu beschikbaar zijn geworden op uw computer en u kunt dit USB-apparaat vervolgens gebruiken alsof deze direct was aangesloten op uw computer.



2.3 Aansluiting op een USB-printer of multifunctionele printer

- 1 Sluit de USB-kabel van uw printer of multifunctionele printer aan op de USB-over-IP-netwerkserver en zorg ervoor dat uw printer is ingeschakeld. U zult vervolgens zien dat de aangesloten printer verschijnt in de bronnen van de USB-over-IP-netwerkserver. Selecteer de printer in de lijst en klik op de toets "Connect Device".



Opmerking:

Als uw printer niet in de lijst wordt weergegeven, probeer dan a.u.b. de printer los te koppelen en opnieuw aan te sluiten op de USB-poort van de USB-over-IP-netwerkserver. Zorg er bovendien ook voor dat zowel de USB-over-IP-netwerkserver als de printer van stroom worden voorzien.

- 2 De printer zal worden beschouwd als direct aangesloten op uw computer.



- 3 Als deze printer voor het eerst wordt aangesloten op uw computer, dan zult u het instellingsprogramma voor de printersoftware en de installatie van de driver moeten uitvoeren. Volg a.u.b. het instellingsprogramma van de printer. Zorg er a.u.b. voor dat u de juiste cd en drivers hebt voor uw printer en volg de stappen op het scherm van het instellingsprogramma. Zodra de instellingen eenmaal zijn voltooid, kunt u de printer gebruiken alsof deze direct was aangesloten op uw computer.




Opmerkingen:

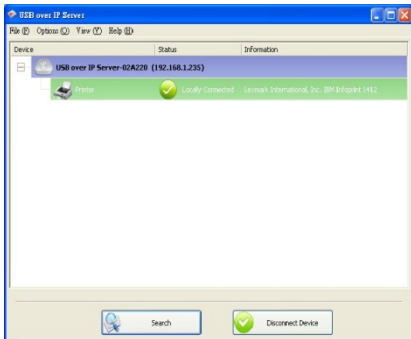
1. Sommige multifunctionele printers hebben bepaalde zelfprogrammerende eigenschappen waardoor de installatie van de driver kan mislukken (zie stap 3 hierboven). Wij raden u in dit geval aan de printer op de computer aan te sluiten, de installatie van de driver eerst uit te voeren en de printer daarna pas aan te sluiten op de USB-over-IP-netwerkserver.
 2. Raadpleeg a.u.b. de gebruikshandleiding van uw printer voor informatie over hoe u de printer op de computer kunt instellen.
-

2.4 Een USB-apparaat loskoppelen


U kunt een USB-apparaat loskoppelen door gewoon op het aangesloten USB-apparaat in de bronnenlijst van de USB-over-IP-netwerkserver te klikken en vervolgens op de toets

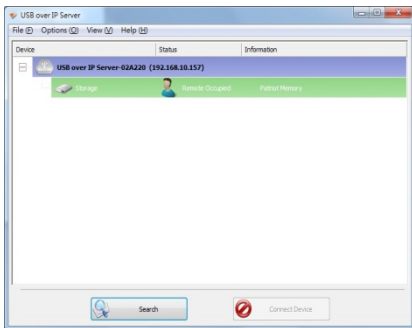
"Disconnect Device" te drukken. Het apparaat zal nu niet langer verbonden blijven met uw computer, maar u kunt het losgekoppelde USB-apparaat echter weer aansluiten zodra het

icoontje blauw wordt ().

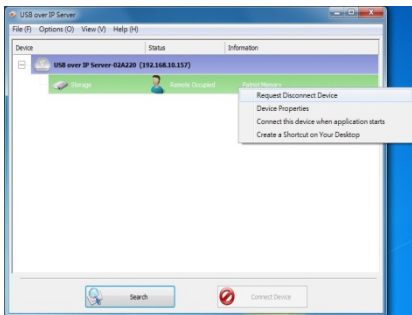


2.5 Verzoek om loskoppelen

1. als het USB-apparaat door een andere computer op uw netwerk wordt gebruikt, zal er vóór de naam van het USB-apparaat een gebruikersicoontje () worden weergegeven. U zult nu niet de optie hebben het USB-apparaat los te koppelen; u kunt echter een beleefde melding sturen om de andere gebruiker te vragen het USB-apparaat los te koppelen/beschikbaar te stellen.



2. Om deze beleefde melding te sturen, kunt u op het USB-apparaat rechtsklikken en "Request Disconnect Device" selecteren. Er zal vervolgens een bericht naar de andere gebruiker worden gestuurd waarin wordt verzocht dat hij/zij het USB-apparaat loskoppelt.

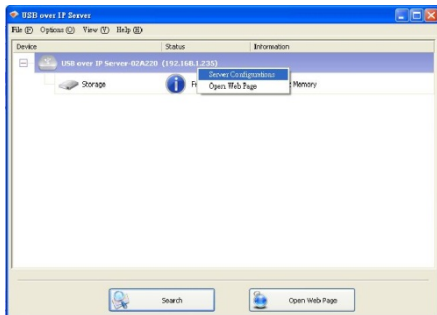


Opmerking:

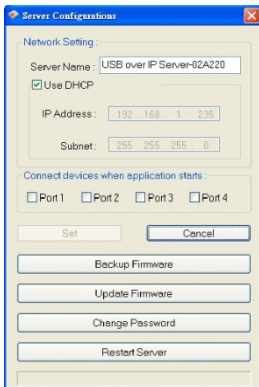
Als de bezettende gebruiker het verzoek weigert, dan zult u voor 3 minuten geen verdere verzoeken naar dezelfde gebruiker kunnen sturen. Dit voorkomt dat enigerlei gebruiker binnen een korte tijdsperiode teveel verschillende verzoeken ontvangt.

2.6 De USB-over-IP-netwerkserver instellen via het instellingsprogramma

1. U kunt de USB-over-IP-netwerkserver via het instellingsprogramma configureren door te rechtsklikken op de USB-over-IP-netwerkserver en "Server Configurations" te selecteren.



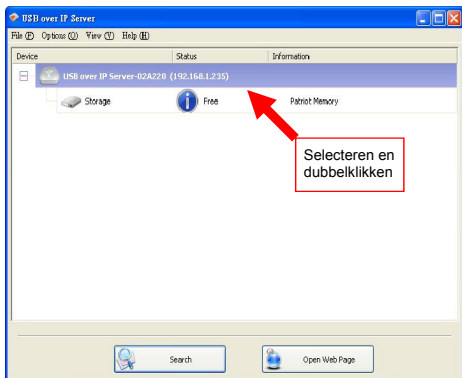
2. Het scherm 'serverinstelling' zal vervolgens verschijnen. U kunt hier de DHCP (standaard), het IP-adres en het wachtwoord instellen. U kunt bovendien de firmware bijwerken en de USB-over-IP-netwerkserver herstarten.



3. WEB-beheerinterface

3.1 Voor Windows gebruikers

U kunt de WEB-beheerinterface in Windows openen door in de instellingsfunctie van de USB-over-IP-netwerkserver de optie "USB over IP server-02A220" te selecteren en hierop te dubbelklikken; het besturingssysteem zal nu automatisch de browser openen en de webpagina voor webbeheer laden.



3.2 Beschrijving van de WEB-pagina

Het linker paneel van de WEB-beheerinterface verstrekt een lijst met verschillende opties waaruit u kunt kiezen.

Status:

- Serverinformatie: Toont de algemene serverinformatie van de USB-server.

The screenshot shows a web interface titled "USB over IP Server". At the top, there are four tabs: "Status", "Setup", "Misc", and "Restart". Below these, there are three sub-tabs: "Server Information", "Device Information", and "TCP/IP". The "Server Information" tab is currently selected. The main content area contains the text: "This page displays the general server information of the USB server." Below this text is a box titled "Server Information" containing the following details:

Server Name :	USB over IP Server-02A220
Firmware Version :	2.029.000.E0005
MAC Address :	00:40:01:2e:8d:3b
Server Up Time :	0 day(s), 0 hour(s), 0 minute(s), 6 second(s).
Ethernet Link :	100M/Full Duplex
USB root port op mode :	High Speed

- Apparaat informatie: Toont de informatie over het USB-apparaat dat momenteel is aangesloten op de USB-server.

USB over IP Server

Status	Setup	Misc	Restart
--------	-------	------	---------

Server Information	Device Information	TCP/IP
--------------------	--------------------	--------

This page displays the information of the USB device which is currently connected to the USB server.

Device 1 Information

Device Name :
Link Status :
Device Status :
Current User :
User's IP : 0.0.0.0
USB op mode : Full Speed

Device 2 Information

Device Name :
Link Status :
Device Status :
Current User :
User's IP : 0.0.0.0
USB op mode : Full Speed

Device 3 Information

Device Name :
Link Status :
Device Status :
Current User :
User's IP : 0.0.0.0
USB op mode : Full Speed

Device 4 Information

Device Name :
Link Status :
Device Status :
Current User :
User's IP : 0.0.0.0
USB op mode : Full Speed

- Apparaat informatie: Toont de huidige TCP/IP-instellingen van de USB-server.

USB over IP Server

Status	Setup	Misc	Restart
--------	-------	------	---------

Server Information	Device Information	TCP/IP
--------------------	--------------------	--------

This page displays the current TCP/IP settings of the USB server.

TCP/IP Settings	
Use DHCP/BOOTP:	Disable
IP Address:	192.168.1.153
Subnet Mask:	255.255.255.0

Instelling:

- Serverinstellingen: U kunt op deze pagina de algemene systeeminstellingen van de USB-server configureren.

USB over IP Server

Status	Setup	Misc	Restart
--------	-------	------	---------

Server Settings	TCP/IP
-----------------	--------

This setup page allows you to configure general system settings of the USB server.

Server Settings	
Server Name :	<input type="text" value="USB over IP Server-02A220"/>

Administrator's Password	
Current Password :	<input type="password"/> Must provide IF Available
	<input type="checkbox"/> Modify password
New Password :	<input type="password"/>
Confirm New Password :	<input type="password"/>

- Serverinstellingen: U kunt op deze pagina de TCP/IP-instellingen van de USB-server configureren.

USB over IP Server

Status	Setup	Misc	Restart
--------	-------	------	---------

Server Settings	TCP/IP
-----------------	--------

This setup page allows you to configure TCP/IP settings of the USB server.

TCP/IP Settings

DHCP Setting :

IP Address :

Subnet Mask :

Confirm Password

Password : Must provide If Available

Overige:

- Fabrieksstandaard: Klik op "fabrieksstandaard" en vervolgens op 'OK' om alle standaard instellingen opnieuw te laden in de USB-server. Waarschuwing! Alle huidige instellingen zullen worden gewist.

USB over IP Server

Status	Setup	Misc	Restart
--------	-------	------	---------

Factory Default	Firmware Upgrade (kernel, 32KB)
-----------------	---------------------------------

- Click **Factory Default** then **OK** to reload all default settings in the USB server.
Warning! All current settings will be erased.
- Click **Firmware Upgrade** to browse to your firmware directory and reload the USB server with new firmware.

Confirm Password

Password : Must provide If Available

- Firmware-upgrade: U kunt op deze pagina de firmware van de USB-server bijwerken.

USB over IP Server

Status	Setup	Misc	Restart
--------	-------	------	---------

Factory Default	Firmware Upgrade (kernel, 32KB)
-----------------	---------------------------------

This page allows you to upgrade the firmware (kernel, 32KB) of the USB server.

Note: please make sure the firmware is correct before you proceed. If you do not know which firmware file you should use, please contact your local dealer for technical support.

Firmware Upgrade

Select Firmware Directory and File:

Confirm Password

Password : **Must provide if Available**

- Herstarten: U kunt de USB-server op deze pagina herstarten.

USB over IP Server

Status	Setup	Misc	Restart
--------	-------	------	---------

This page allows you to restart the USB server.

Restart the USB server

Do you want to save settings and restart the USB server now ?

Confirm Password

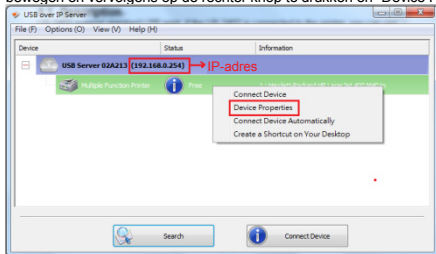
Password : **Must provide if Available**

4. LPR-instelling

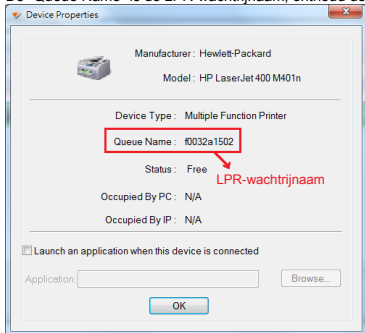
4.1 Beschrijving

De DA-70254 ondersteunt standaard LPR print; als de DA-70254 is aangesloten op de printer, dan kunt u de LPR-functie gebruiken om te printen en hebt u de functie USB-over-IP niet nodig.

Als u de LPR printfunctie wilt gebruiken, dient u de optie USB-over-IP op een Windows computer installeren en vervolgens de functie USB-over-IP utility te starten, de muis naar de printer te bewegen en vervolgens op de rechter knop te drukken en "Device Properties" te selecteren.

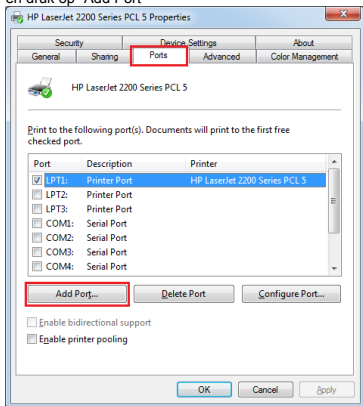


De "Queue Name" is de LPR-wachtrijnaam, onthoud deze naam a.u.b.

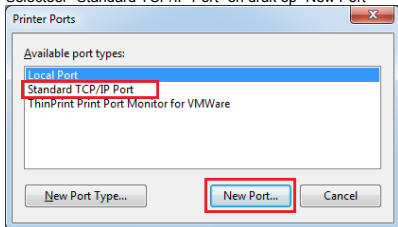


4.2 LPR-instelling voor Windows

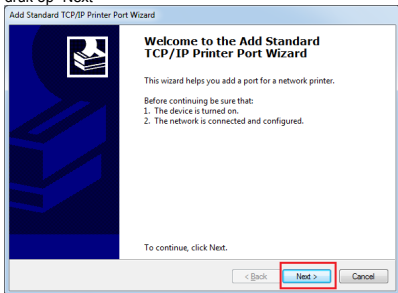
In de printerdriver, druk op de rechter muisknop, selecteer "Printer Properties", klik op "Ports" en druk op "Add Port"



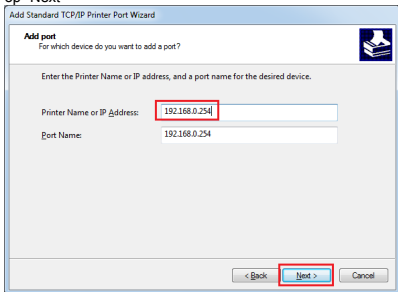
Selecteer "Standard TCP/IP Port" en druk op "New Port"



druk op "Next"



In "Printer Name or IP Address", voer het adres in van de USB-over-IP-netwerkserver en druk op "Next"



Selecteer "Custom" en druk vervolgens op "Settings..."

Add Standard TCP/IP Printer Port Wizard

Additional port information required
The device could not be identified.

The device is not found on the network. Be sure that:

1. The device is turned on.
2. The network is connected.
3. The device is properly configured.
4. The address on the previous page is correct.

If you think the address is not correct, click Back to return to the previous page. Then correct the address and perform another search on the network. If you are sure the address is correct, select the device type below.

Device Type

Standard Generic Network Card

Custom

< Back Next > Cancel

Selecteer "LPR", voer de wachrijnaam in "Queue Name" in (zie a.u.b. to 4.1 Beschrijving), activeer "LPR Byte Counting Enabled" en druk op "OK"

Configure Standard TCP/IP Port Monitor

Port Settings

Port Name: 192.168.0.254

Printer Name or IP Address: 192.168.0.254

Protocol

Raw LPR

Raw Settings

Port Number: 9100

LPR Settings

Queue Name: #003241502

LPR Byte Counting Enabled

SNMP Status Enabled

Community Name: public

SNMP Device Index: 1

OK Cancel

druk op "Next"

Add Standard TCP/IP Printer Port Wizard

Additional port information required
The device could not be identified.

The device is not found on the network. Be sure that:

1. The device is turned on.
2. The network is connected.
3. The device is properly configured.
4. The address on the previous page is correct.

If you think the address is not correct, click Back to return to the previous page. Then correct the address and perform another search on the network. If you are sure the address is correct, select the device type below.

Device Type

Standard Generic Network Card

Custom [Settings...](#)

< Back **Next >** Cancel

Add Standard TCP/IP Printer Port Wizard

Completing the Add Standard TCP/IP Printer Port Wizard

You have selected a port with the following characteristics.

SNMP:	No
Protocol:	LPR, #003241502
Device:	192.168.0.254
Port Name:	192.168.0.254
Adapter Type:	

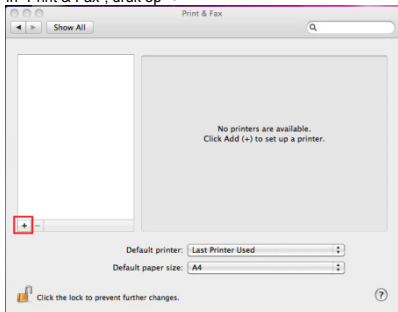
To complete this wizard, click Finish.

< Back **Finish** Cancel

Druk op "Finish"

4.3 LPR-instelling voor MAC OS

In "Print & Fax", druk op "+"



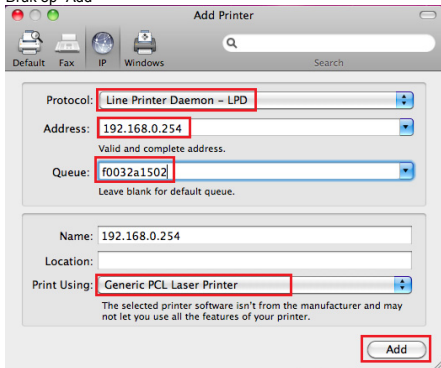
In "Protocol", selecteer "Line Printer Daemon-LPD"

In "Address", voer het IP-adres in van de USB-server

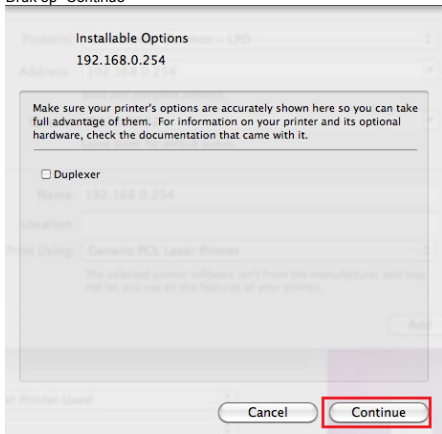
In "Queue", voer de wachtrijnaam in (zie a.u.b. 4.1 Beschrijving)

In "Print Using", selecteer uw printerdriver

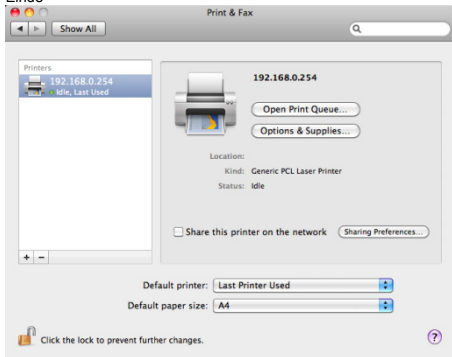
Druk op "Add"



Druk op "Continue"



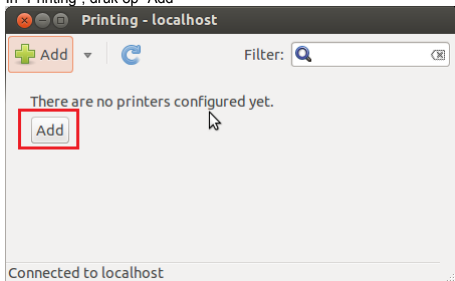
Einde



4.4 LPR-instelling voor LINUX

Ubuntu v12 als een voorbeeld

In "Printing", druk op "Add"

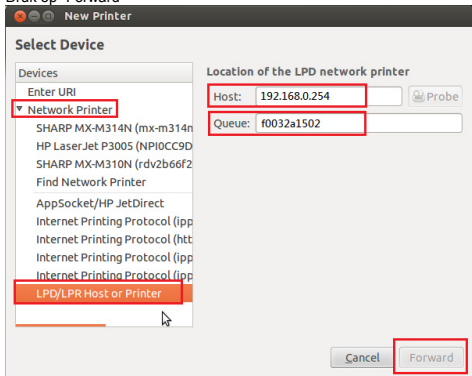


In "Devices", klik op "Network Printer" en selecteer "LPD/LPR Host or Printer"

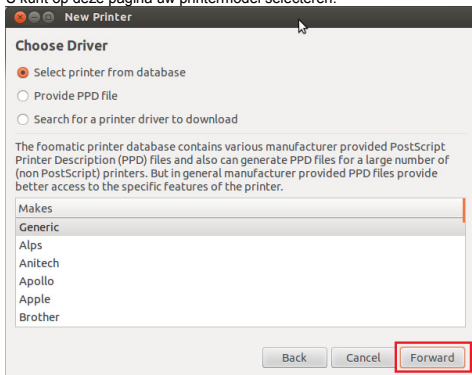
In "Host", voer het IP-adres in van de USBserver.

In "Queue", voer de wachtrijnaam in (zie a.u.b. 4.1 Beschrijving).

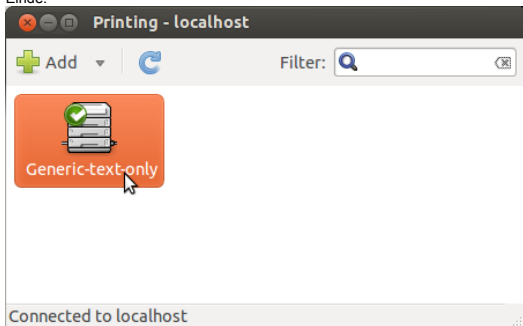
Druk op "Forward"



U kunt op deze pagina uw printermodel selecteren.



Einde.



5. Problemen oplossen

5.1 Veelgestelde vragen

1. Waarom kan ik mijn USB-apparaat niet verbinden met mijn computer via de USB-over-IP-netwerkserver?
 - Verifieer dat het USB-apparaat normaal werkt wanneer u deze via USB-kabel aansluit op uw computer.
 - Als het USB-apparaat, bijv. een USB-printer of multifunctionele printer, een driver vereist, zorg er dan a.u.b. voor dat deze is geïnstalleerd op de computer die u wilt gebruiken. Uw computer herstarten na installatie van de driver voor het USB-apparaat kan ook helpen.
 - Al kan de USB-over-IP-netwerkserver met een zeer groot aantal USB-apparaten werken, deze biedt voor sommige USB-apparatuur toch een beperkte ondersteuning. Raadpleeg a.u.b. de lijst met ondersteunde apparatuur voor meer informatie.
2. Waarom kan ik geen enkele server zien in de lijst van mijn USB-over-IP-netwerkserver na deze te hebben geïnstalleerd?
 - Zorg er a.u.b. voor dat al uw USB-over-IP-netwerkserver correct zijn verbonden met uw netwerk. Bepaalde antivirusprogramma's zijn bovendien voorzien van firewall-functies die de toegang tot het netwerk voor de instellingsfunctie van de USB-over-IP-netwerkserver hinderen. zorg er a.u.b. voor dat het instellingsprogramma van de USB-over-IP-netwerkserver niet wordt geblokkeerd door uw antivirusprogramma.
3. De aangesloten USB-apparaten zijn losgekoppeld nadat mijn computer uit stand-by weer inschakelt.
 - Aangesloten apparaten zullen automatisch worden losgekoppeld voor andere netwerkgebruikers in het geval dat u vergeet deze los te koppelen. sluit de USB-apparaten a.u.b. opnieuw aan nadat uw computer "wakker wordt".