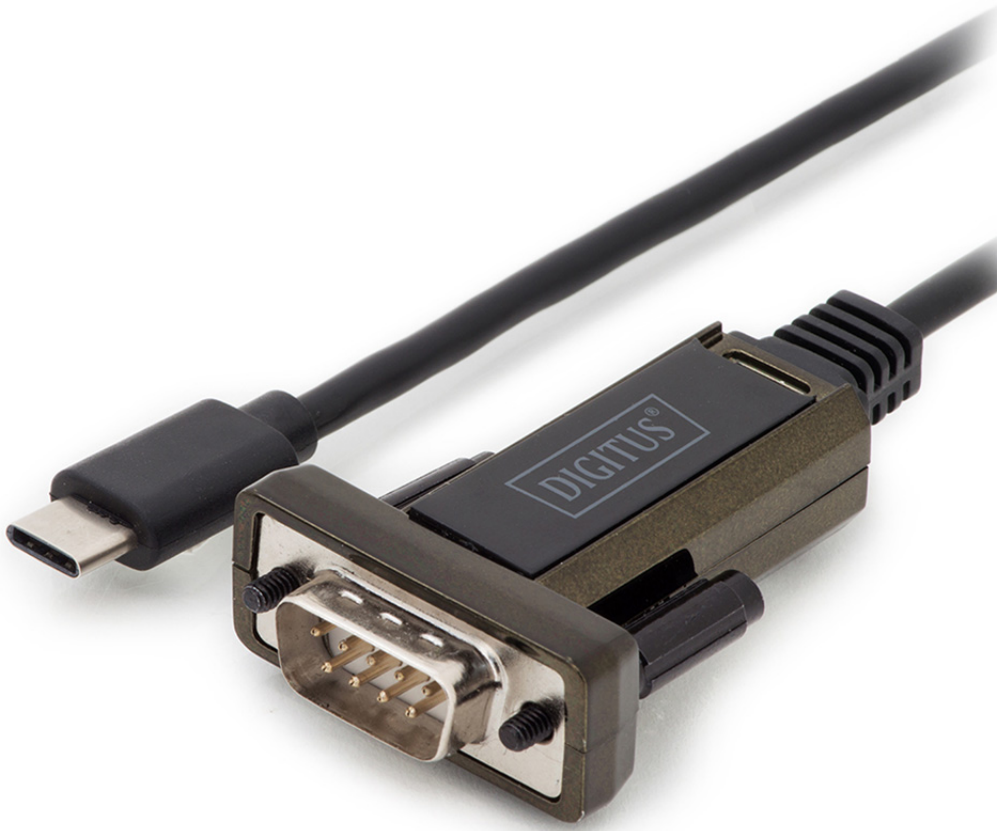




USB Type C™ - Seri Adaptör



Hızlı Kurulum Kılavuzu

DA-70166

USB vasıtasıyla seri cihazları örneğin hava tahmin istasyonlarını, sensörleri, motor kontrollerini, video modemlerini, oyun konsollarını vb. bağlamanın mükemmel bir yoludur. Yüksek uyumluluk 1Mbps'den daha fazla bir transfer hızını garanti eder.

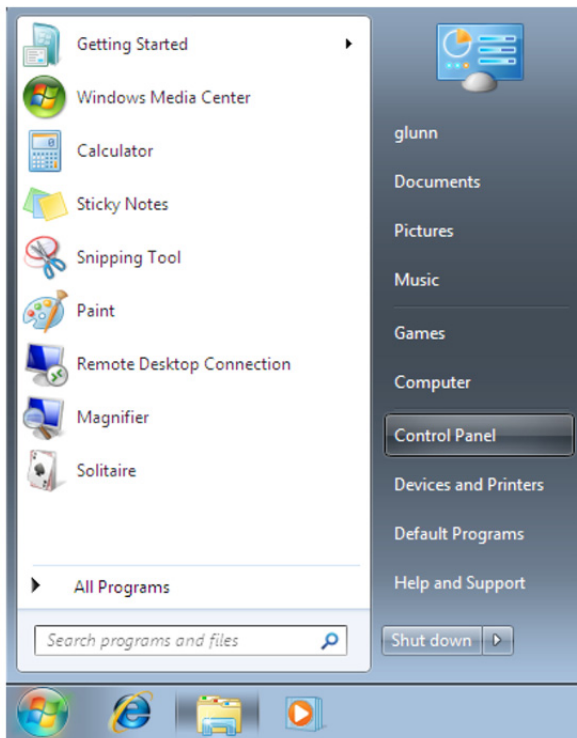
Windows için

Sürücülerin Kurulması

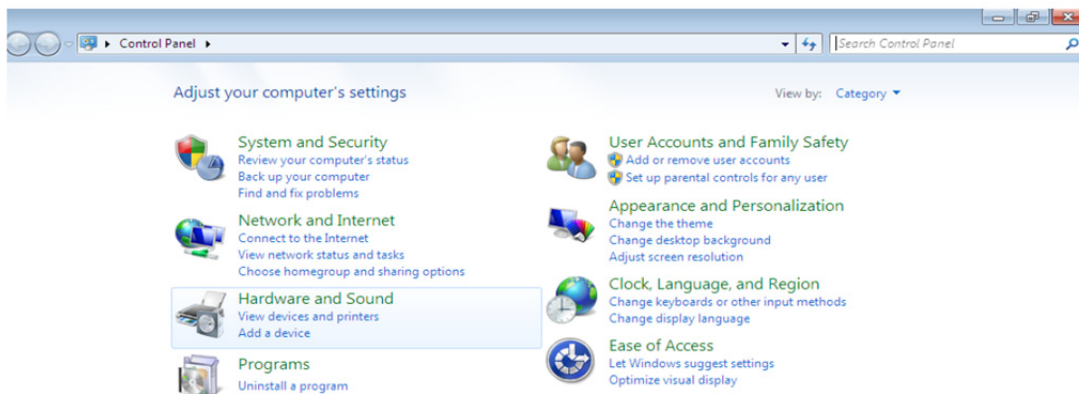
Windows 7 işletim sisteminde bir DA-70166 cihazının sürücülerini kurmak için aşağıdaki talimatları takip edin:

Bilgisayarınızdaki boş bir USB bağlantı noktasına cihazı takın.

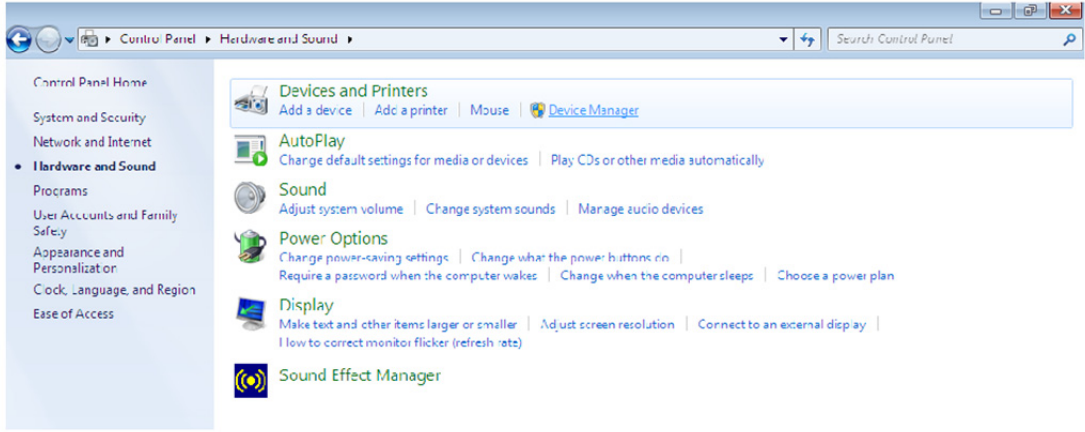
- Kullanılabilir bir internet bağlantınız varsa Windows 7, Windows Güncelleme web sitesine bağlanarak cihaz için bulunduğu uygun tüm sürücülerini yükler.
- Otomatik yükleme gerçekleşirse aşağıda özetlenen yöntemle devam etmeye gerek yoktur.
- Eğer uygun bir sürücü otomatik olarak bulunamazsa aşağıdaki yöntem takip edilmelidir. Başlat menüsünü getirmek için Windows başlat düğmesine basın ve "Denetim Masası"nı seçin.



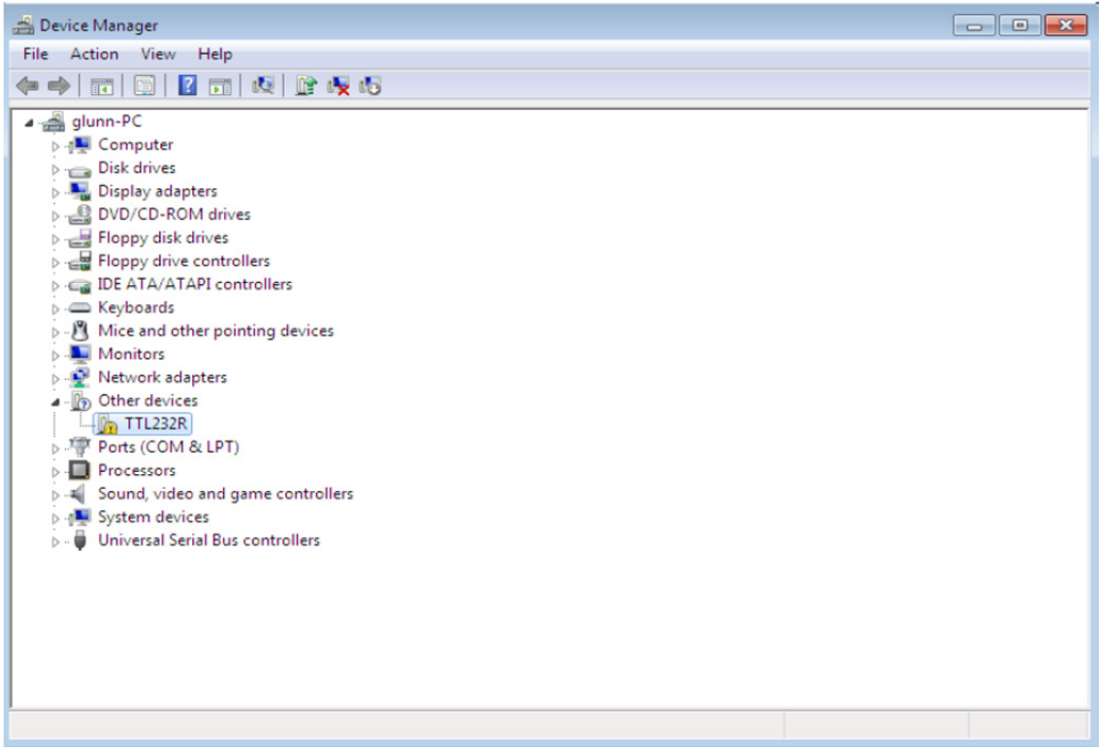
"Denetim Masası" penceresinden "Donanım ve Ses" ögesini seçin.



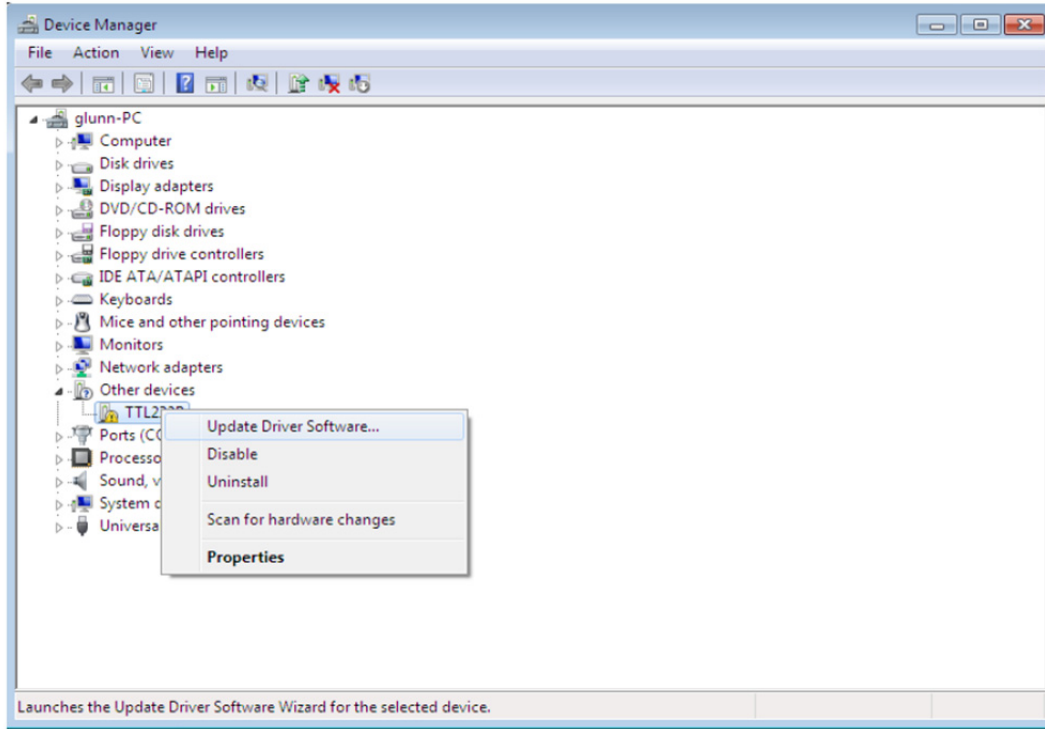
Bir sonraki ekranda “Aygıt Yöneticisi”ni seçin:



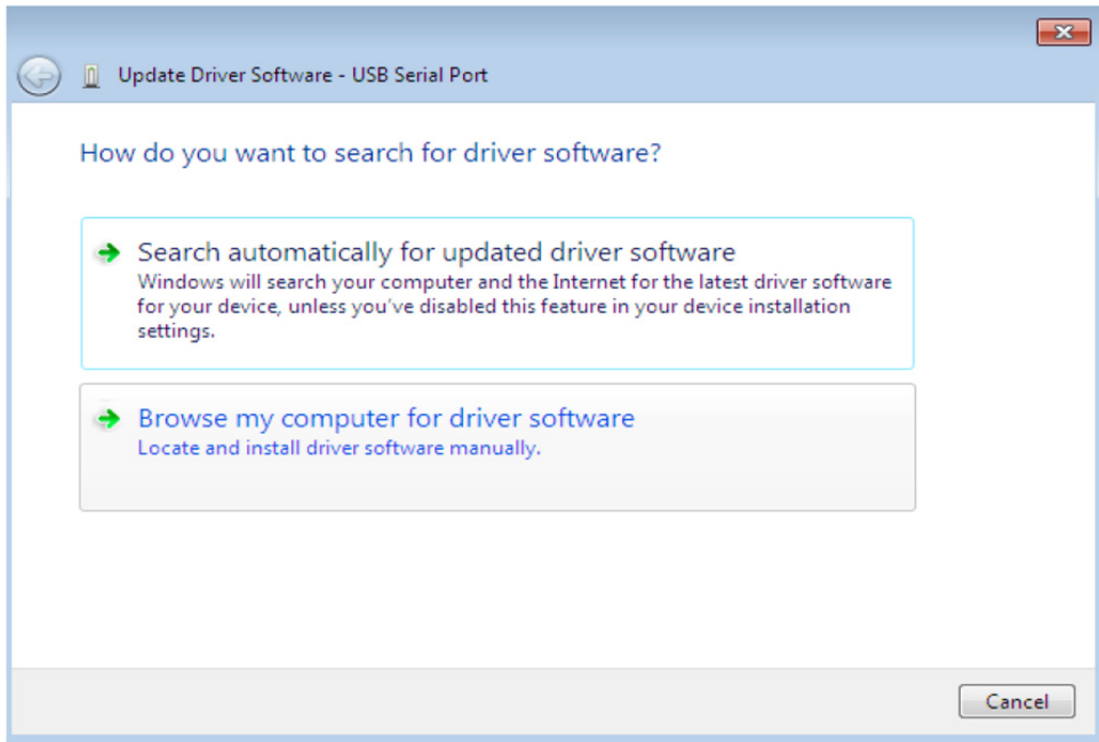
“Aygıt Yöneticisi” penceresinde bir sorunu belirtmek için sarı uyarı işareti ile (örneğin yüklü sürücü yok) “Diğer Aygıtlar”ın altında bir cihaz olacak. Bu aygıtın yanındaki metin, takılmış olan aygıtla bağlıdır. Bu örnekte aygıt, bir TTL232R cihazıydı.



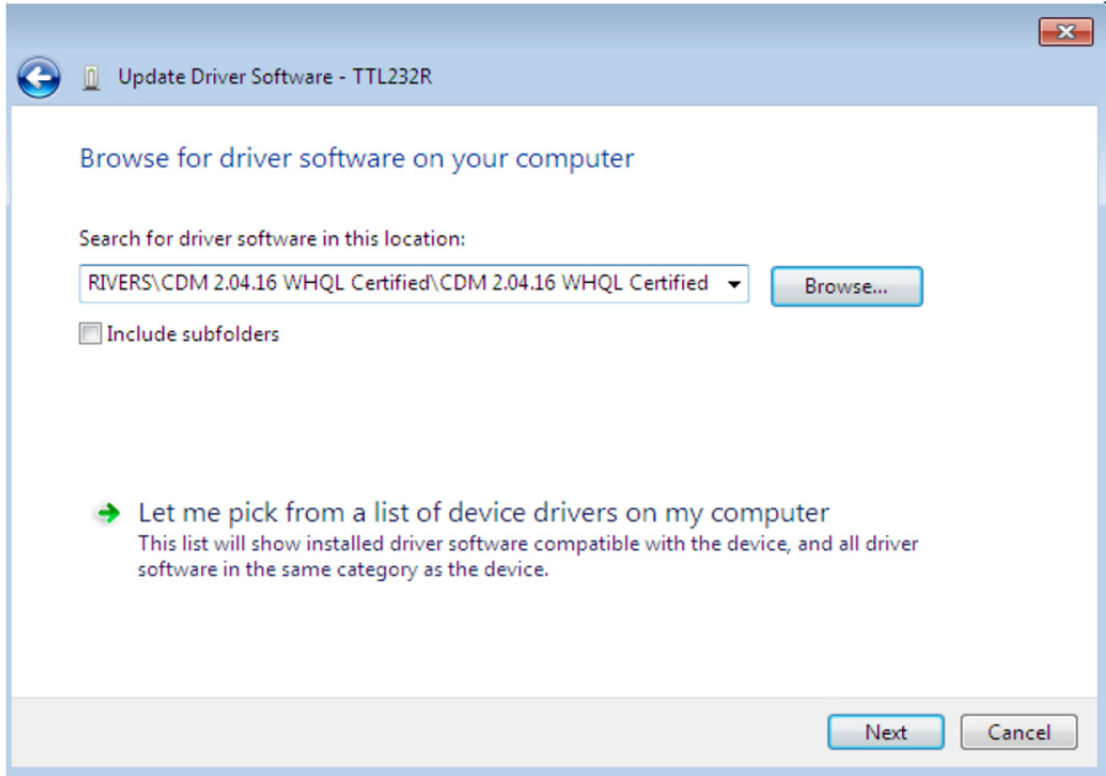
Aşağıda gösterildiği gibi bir menü getirmek için diğer aygıta (bu örnekte TTL232R) sağ tıklayın.



Görüntülenen menüden "Sürücü Yazılımını Güncelle..."yi seçin
Ardından bu, bir otomatik veya manuel arama seçeneğini görüntüler.

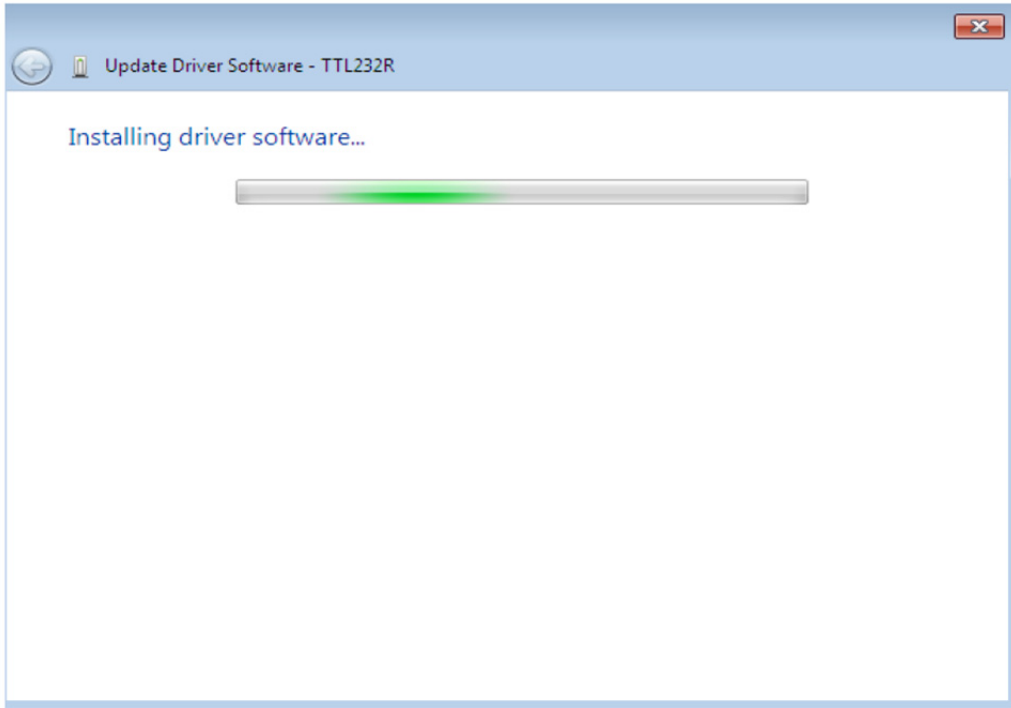


Manuel tarama için ikinci seçeneđi seçin.

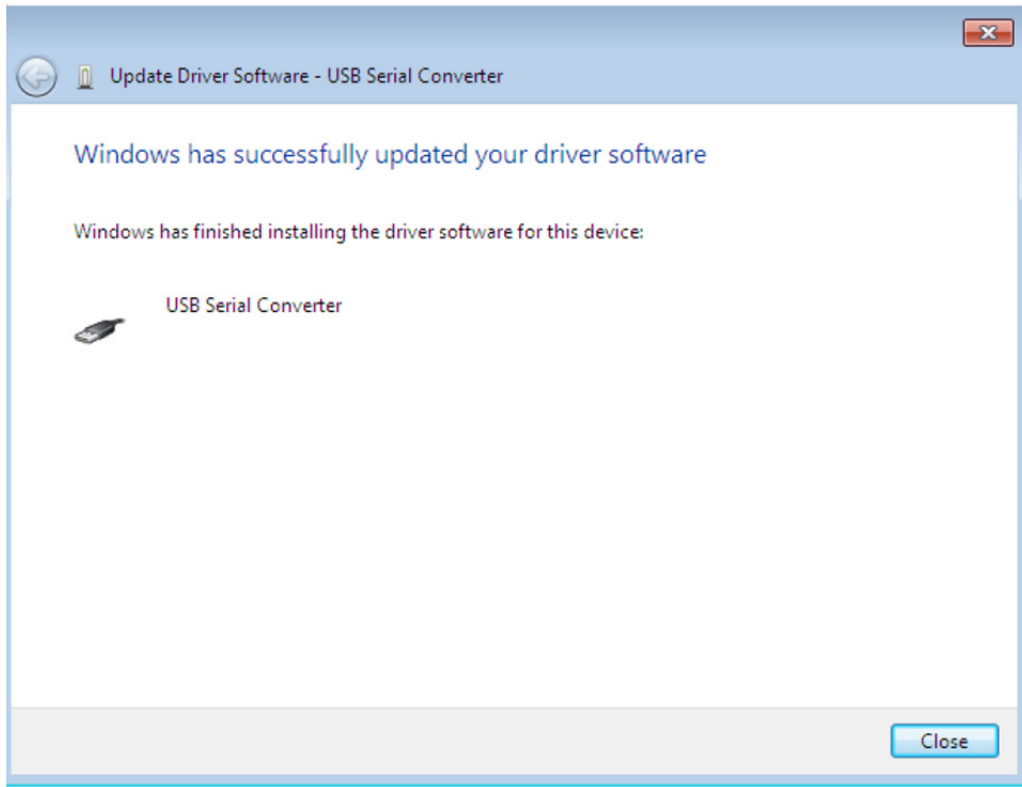


Adres kutucuđuna sürücülerin kaydedileceđi tam konumu girin. Bu, bir CD veya bilgisayardaki bir klasör olabilir. Ekran görüntüsünde gösterildiđi gibi tam olarak aynı konum olması gerekli deđildir. Sürücüler, kullanıcıların seçtiđi herhangi bir konuma kaydedilebilir.

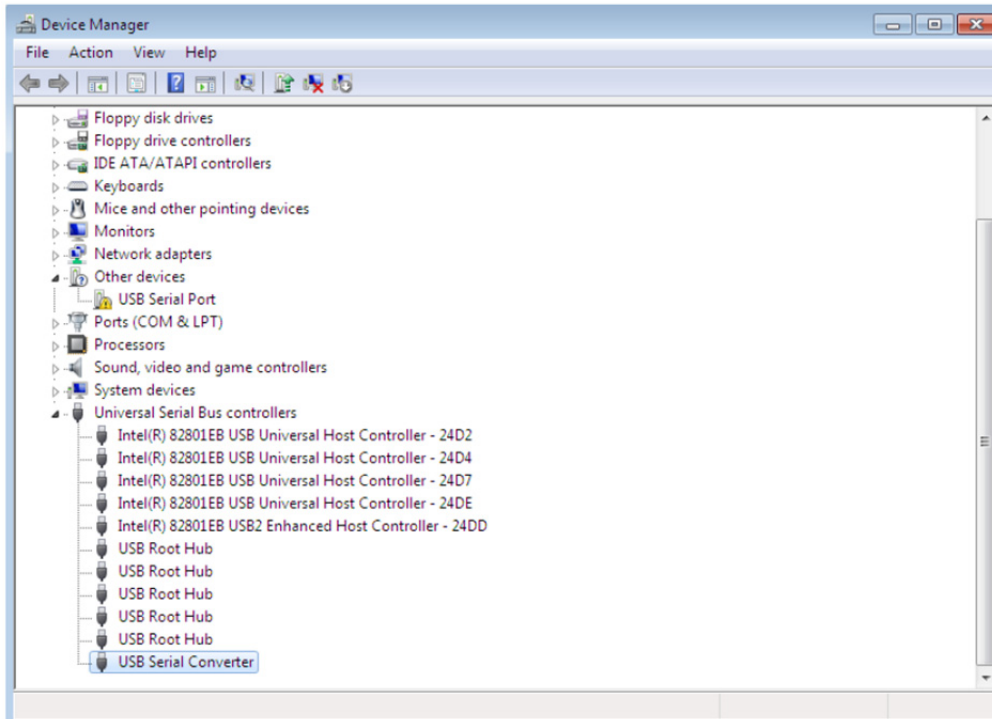
Adresi girdikten sonra kurulumla başlamak için "İLERİ" seçeneđini seçin.



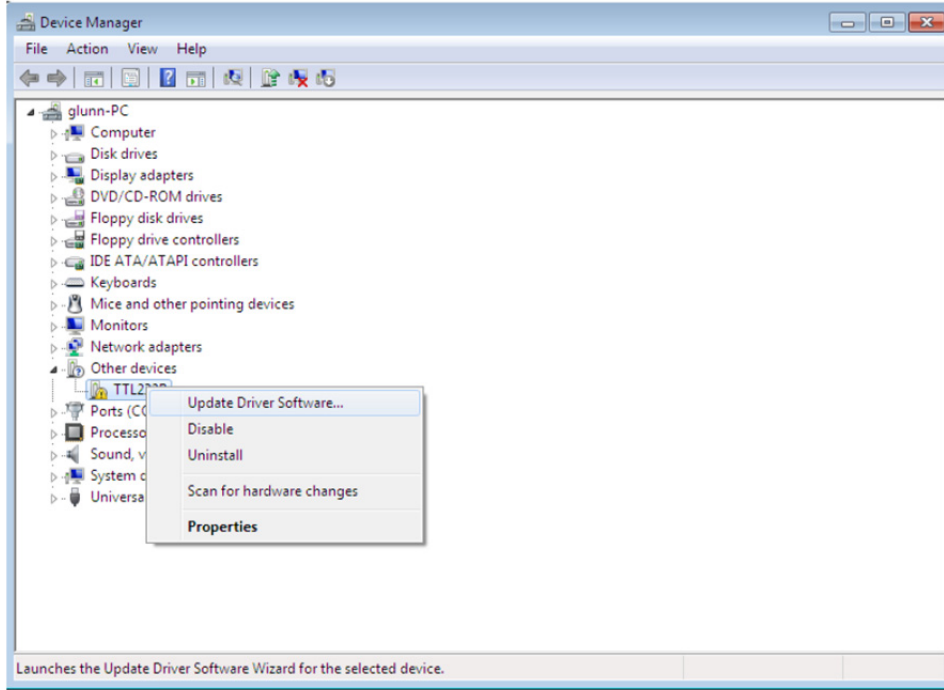
Yükleme bitince, bir tamamlama ekranı görüntülenir.



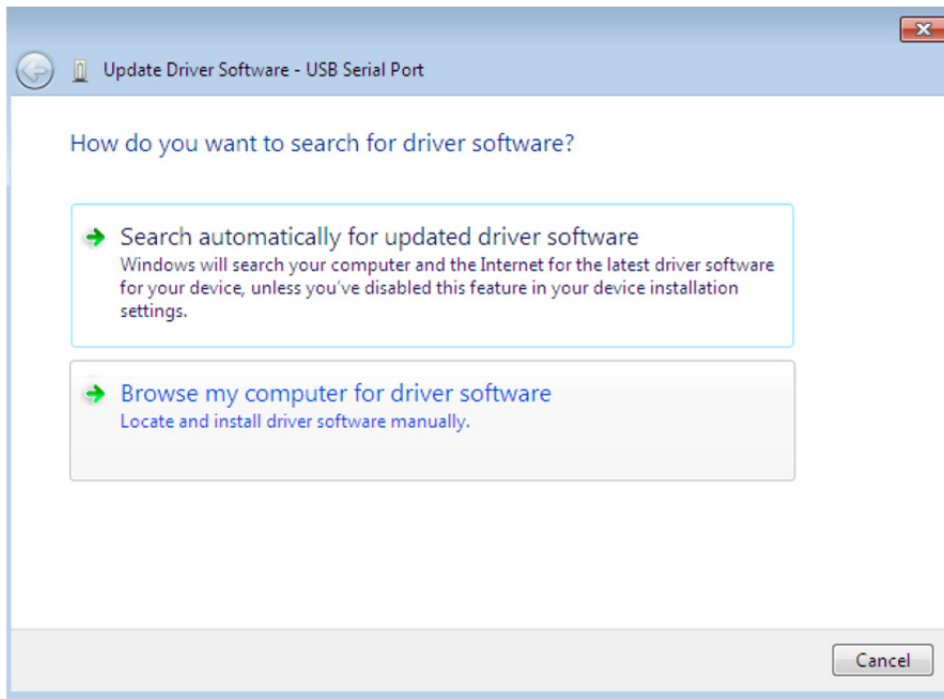
Pencereyi kapatmak için "Kapat"a basın ve "Aygıt Yöneticisi" penceresine geri dönün.



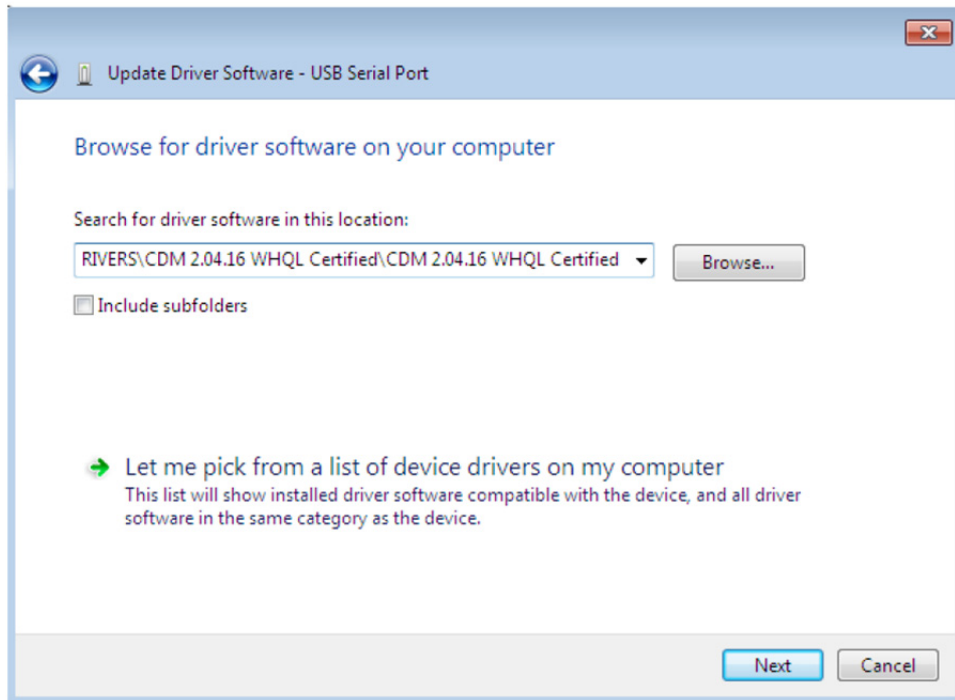
“Aygıt Yöneticisi” halen “Diğer Aygıtlar” altında bir aygıt gösterecektir, fakat bunun ek olarak yukarıda USB Seri Dönüştürücü gibi ekran görüntüsü gösterilen “Evrensel Seri Veri Yolu Denetleyicileri” altında yeni bir giriş vardır. Bu, sürücü veri yolu katmanının yüklendiğini gösterir. Sürücünün Sanal COM Bağlantı Noktası katmanı kurulumu, neredeyse son birkaç adımda bir tekrarlanır. Aşağıda gösterildiği gibi bir menü getirmek için diğer aygıtta (bu örnekte TTL232R) sağ tıklayın.



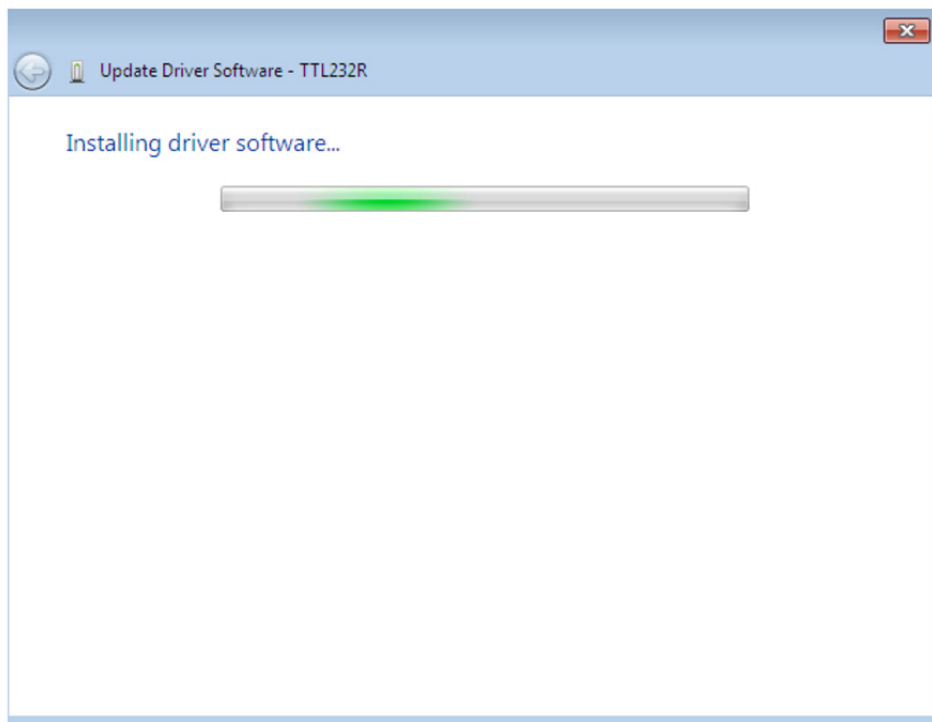
Görüntülenen menüden “Sürücü Yazılımını Güncelle...”yi seçin. Bu daha sonra otomatik arama veya manuel arama seçeneğini görüntüler.



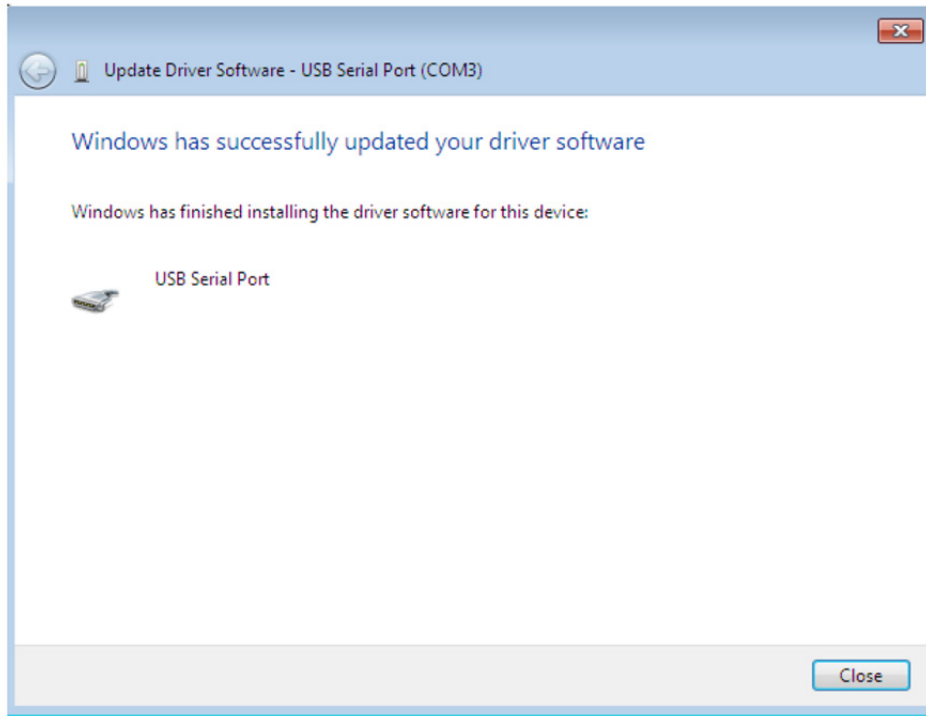
Manuel tarama için ikinci seçeneđi seçin.



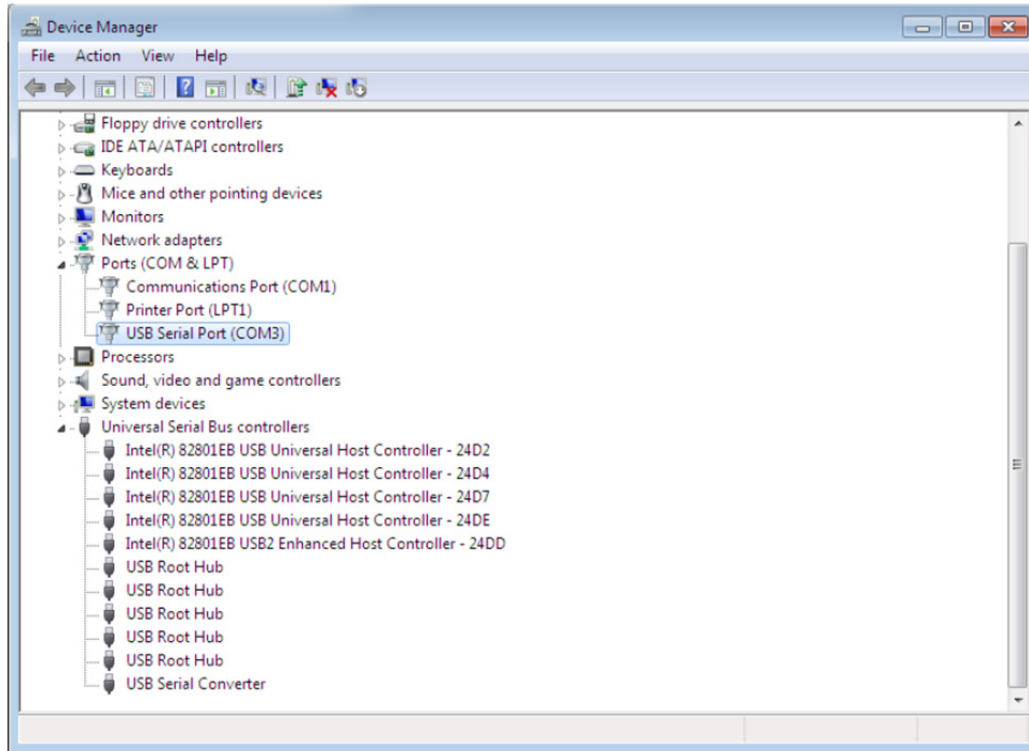
Adres kutucuđuna sürücülerin kaydedileceđi tam konumu girin. Bu, bir CD veya bilgisayardaki bir klasör olabilir. Ekran görüntüsünde gösterildiđi gibi tam olarak aynı konum olması gerekli deđildir. Sürücüler, kullanıcıların seçtiđi herhangi bir konuma kaydedilebilir. Adresi girdikten sonra kurulumu başlamak için "İLERİ" seçeneđini seçin.



Yükleme bitince, bir tamamlama ekranı görüntülenir.



Bu ekranın, aygıta atanan COM portunu da görüntülediğini unutmayın. Pencereyi kapatmak için “Kapat”a basın ve “Aygıt Yöneticisi” penceresine geri dönün.



Bu sefer Aygıt Yöneticisinde Diğer Aygıtlar'ın altında bir TTL232R girişi yoktur ancak Evrensel Veri Yolu Denetleyicileri ve Portlar (COM ve LPT) girişlerini gösterir. Yukarıdaki ekran görüntüsü doğru kurulumu görüntüler. Aygıt şu anda COM3'te kullanıma hazırdır.

NOT: Tüm aygıtlar COM3'ü kurmayacaktır. Bilgisayar kayıt defterinde belirlenmiş COM bağlantı noktası ayırma sonraki serbest COM bağlantı noktası bazında kurulum sihirbazı tarafından belirlenir.

DA-70166 Aygıtlarının Kaldırılması

DA-70166, CDM Kaldırıcı adında bir kaldırıcı uygulama oluşturmuştur.

Aygıt ayrıca farenin sağ tuşunu tıklatarak ve "Kaldır" seçilerek Aygıt Yöneticisi kullanılarak da kaldırılabilir. Bu, sadece o aygıtın, ilişkili kayıt defteri girdilerini siler. Windows 7 silmek için otomatik bir yöntem sunar



Bu aşama, iki kez yapılır. Bir kez Portlar (COM ve LPT) altındaki aygıt için ve bir kez Evrensel Seri USB Denetleyiciler altındaki aygıt için. Windows 2000, XP ve Server 2003'de bu işaret kutusu yoktur bundan dolayı sürücü dosyaları ve OEM INF ve PNF dosyaları, manuel olarak veya özel bir uygulama kullanılarak kaldırılmalıdır.

Yeni kaldırma yöntemi ile ilgili dikkat edilmesi bazı noktalar:

FT2232/FT4232 aygıtları söz konusu olduğunda birleşik bir aygıt da yüklenir. Bu aygıt da sağ tıklayıp "Kaldır" seçilerek kaldırılabilir. Birleşik aygıtın sürücüsü bağımsız bir Windows sürücüsü olduğu için bu yapılırken sürücü dosyalarını silmek için bir seçenek yoktur. VCP sürücüsü yüklenmişse COM portu sürücüsü, USB sürücüsünden önce kaldırılmalıdır. Önce veri yolu kaldırılırsa COM portu artık Aygıt Yöneticisinde görünmez.

Dosyalar, takılı başka aygıtların hala ihtiyacı varken silinirse bu aygıtlar doğru şekilde çalışmaz. Bu durum, aygıtta sağ tıklayıp eksik dosyaları yerine koyacak olan "Sürücüyü Tekrar Yükle" seçilerek düzeltilebilir. Kaldırılacak bir aygıt, bilgisayara bağlı değilse aygıt, aygıt yöneticisi hayalet aygıtları göstermesi için ayarlanarak yine de kaldırılabilir. Bu aynı zamanda veri yolu katmanı önce kaldırılmışsa sanal bir COM portunun kaldırılmasına imkan verir.

Sorun Giderme

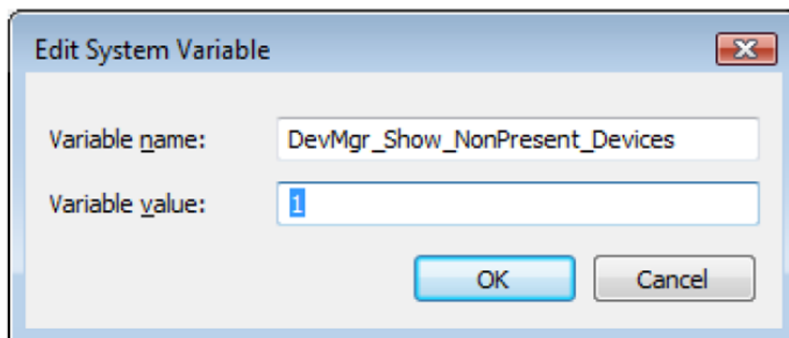
Windows 7, aygıtınızın sürücülerini bulamıyor

Bu hata, aygıtın EEPROM'una programlanan VID ve PID sürücü için INF dosyalarında listelenenlerle eşleşmezse meydana gelebilir. Aygıtın EEPROM'una programlanan VID ve PID, FTDI web sitesinden USB Görümü yardım programı kullanılarak bulunabilir. Bunlar, daha sonra sürücü INF dosyalarındaki VID ve PID girişleriyle karşılaştırılabilir. Bunlar eşleşmiyorsa bu sürücü, aygıt EEPROM'u yeniden programlanmadan veya INF dosyalarında VID ve PID numaraları değiştirilmeden bu aygıt için kurulamaz.

Aygıtlar, kaldırılmaları için Aygıt Yöneticisinde görünmüyor

Bir sistem üzerine takılan ancak o anda kullanılabilir olmayan aygıtlar, "hayalet aygıtlar" olarak adlandırılır. Bu aygıtlar, genellikle aygıt yöneticisinde gösterilmez ancak takılıymış gibi görünür yapılabilirler. Bu durum, Aygıt Yöneticisi vasıtasıyla aygıt fiziki olarak bilgisayara bağlı olmasa dahi aygıt özelliklerinin değiştirilmesine veya aygıtların kaldırılmasına imkan verir.

Hayalet aygıtları Aygıt Yöneticisinde göstermek için yeni bir sistem değişkeni gereklidir. "Denetim Masası > Sistem"i açın ardından "Gelişmiş" sekmesini seçin ve "Ortam Değişkenleri"ne tıklayın. Sistem Değişkenleri kısmında **(KULLANICI DEĞİŞKENLERİ KISMINDA DEĞİL)** şu pencereleri görüntülemek için "Yeni..." seçeneğine tıklayın:

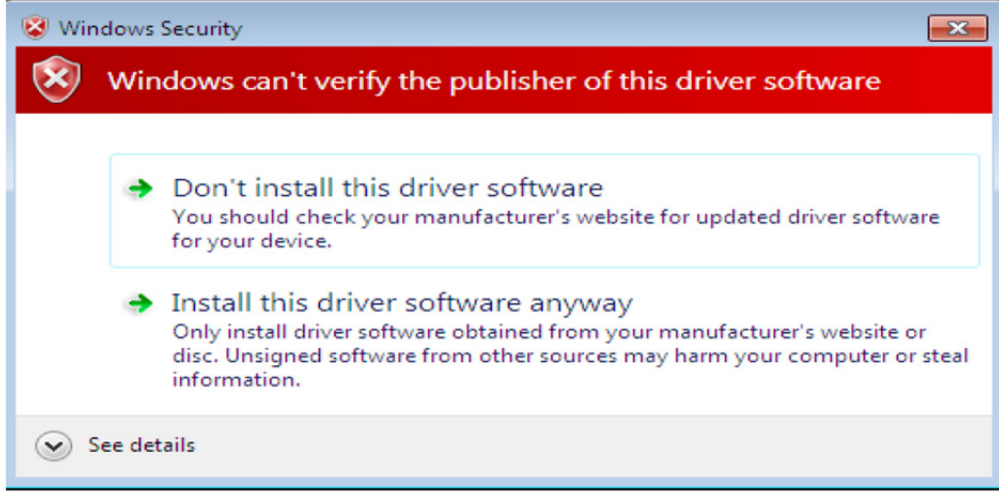


"DevMgr_Show_NonPresent_Devices" olarak adlandırılan yeni bir Sistem Değişkeni oluşturun ve değeri 1" olarak ayarlayın ardından Tamam'a tıklayın.

Aygıt Yöneticisini açın ("Denetim Masası > Sistem", ardından "Donanım" sekmesini seçin ve "Aygıt Yöneticisi..." veya "Denetim Masası > Windows 7'de Aygıt Yöneticisine tıklayın) ve "Göster > Gizli Aygıtları Göster" seçeneğini seçin. Aygıt Yöneticisi ardından bu bilgisayarda mevcut tüm gizli veya hayalet aygıtları gölgeli olarak gösterir.

Windows 7 sürücünün sertifikalı olmadığını belirten bir uyarı görüntülüyor

Sürücü sertifikalı değilse bu durumda aşağıdaki gibi bir açılır pencere görüntülenir.



Sürücünün kaynağından eminseniz uyarı, göz ardı edilebilir ve "Yine de bu sürücü yazılımını kur"u seçerek kurulum işlemine devam edebilirsiniz.

Sürücü kaynağından emin değilseniz satıcınızla iletişime geçin.

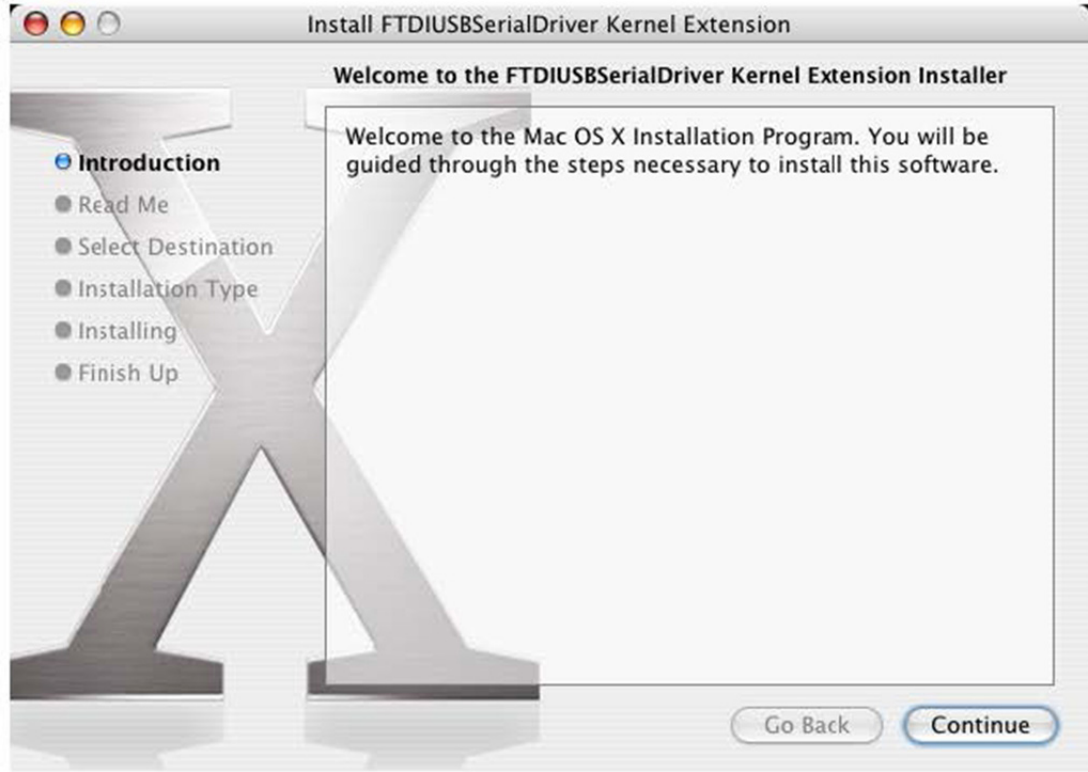
Ek A - Kısaltmalar

Terimler	Tanım
PID	Ürün Kimliği, Satıcı Kimliği sahibi tarafından düzenlenen benzersiz bir ürün tanımlamasıdır
VID	Satıcı Kimliği, USB tarafından düzenlenen benzersiz bir satıcı tanımlama numarasıdır
USB	USB Evrensel Seri Veri Yolu
WHQL	WHQL Microsoft Windows® Hardware Quality Labs
İS	İşletim Sistemi

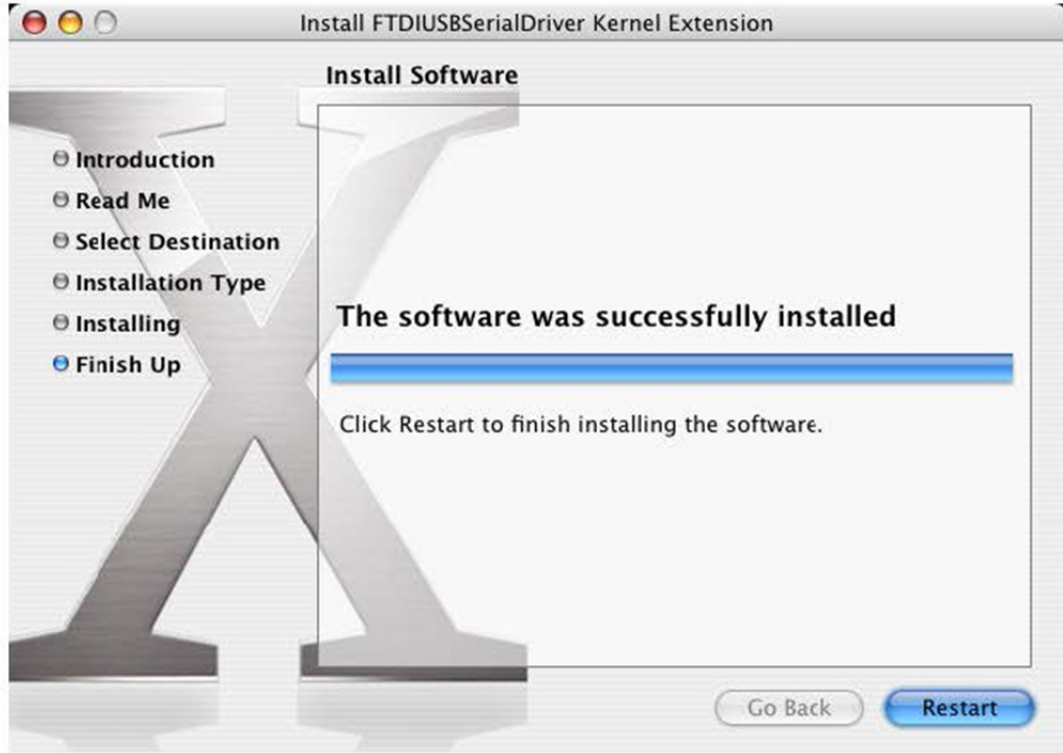
Mac için:

USB Seri Sürücüsünün Kurulması

FTDI web sitesinin Sürücüler bölümünden sürücüyü indirebilir ve sabit diske kaydedebilirsiniz. Sürücü şimdi disk görüntü (.dmg) formatına uygundur. USBSerialDriver.dmg.icon'a çift tıklayarak kurulum programını çalıştırın.



Kurulumu devam etmek için "Devam" tuşuna tıklayın ve ekrandaki talimatları izleyin. Yükleme tamamlandığında, bilgisayarı yeniden başlatın.



Bilgisayar yeniden başlatıldıktan sonra, aygıtı takın. Aygıt düzgün takılmış ise, /dev dizinine girişler görürsünüz:

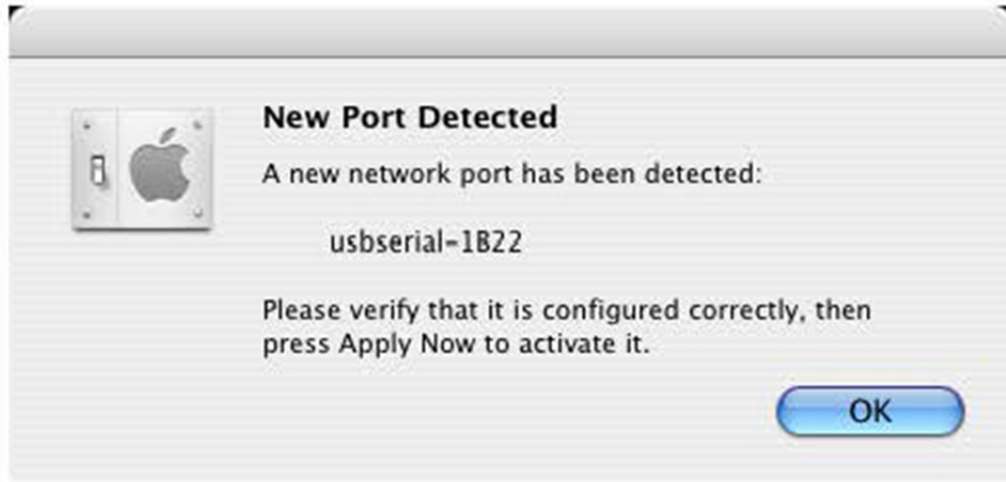
```
/dev/cu.usbserial-xxxxxxx  
/dev/tty.usbserial-xxxxxxx
```

xxxxxxx ya aygıtın seri numarası ya da, seri numara verilmemiş aygıtlar için, cihazınızın bağlı olduğu USB bağlantı noktasına bağlı bir konum dizisinin olduğu yeredir. FT2232C aygıtları bağlantı noktası için A, "A" eklenen seri numarayla ifade edilir ve bağlantı noktası B, "B" eklenen seri numarasıyla gösterilir.

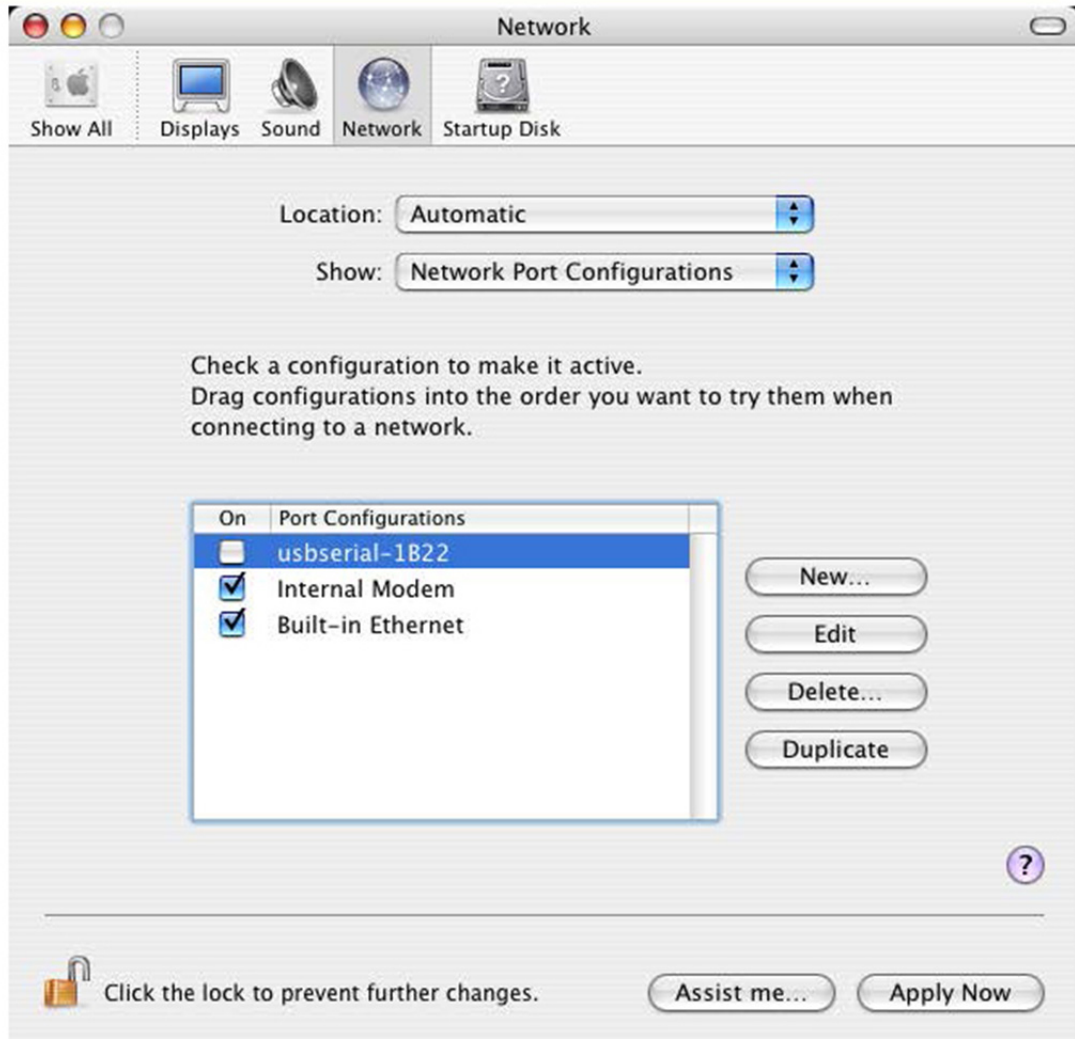
Terminal uygulaması üzerinden /dev'e erişilebilir. Terminal uygulaması Git > Uygulamalar > Yardımcı Programlar > Terminal seçilerek başlatılabilir. Dosya listesini üretmek için Terminal penceresine aşağıdaki satırları yazın:

```
cd/dev  
ls-l
```

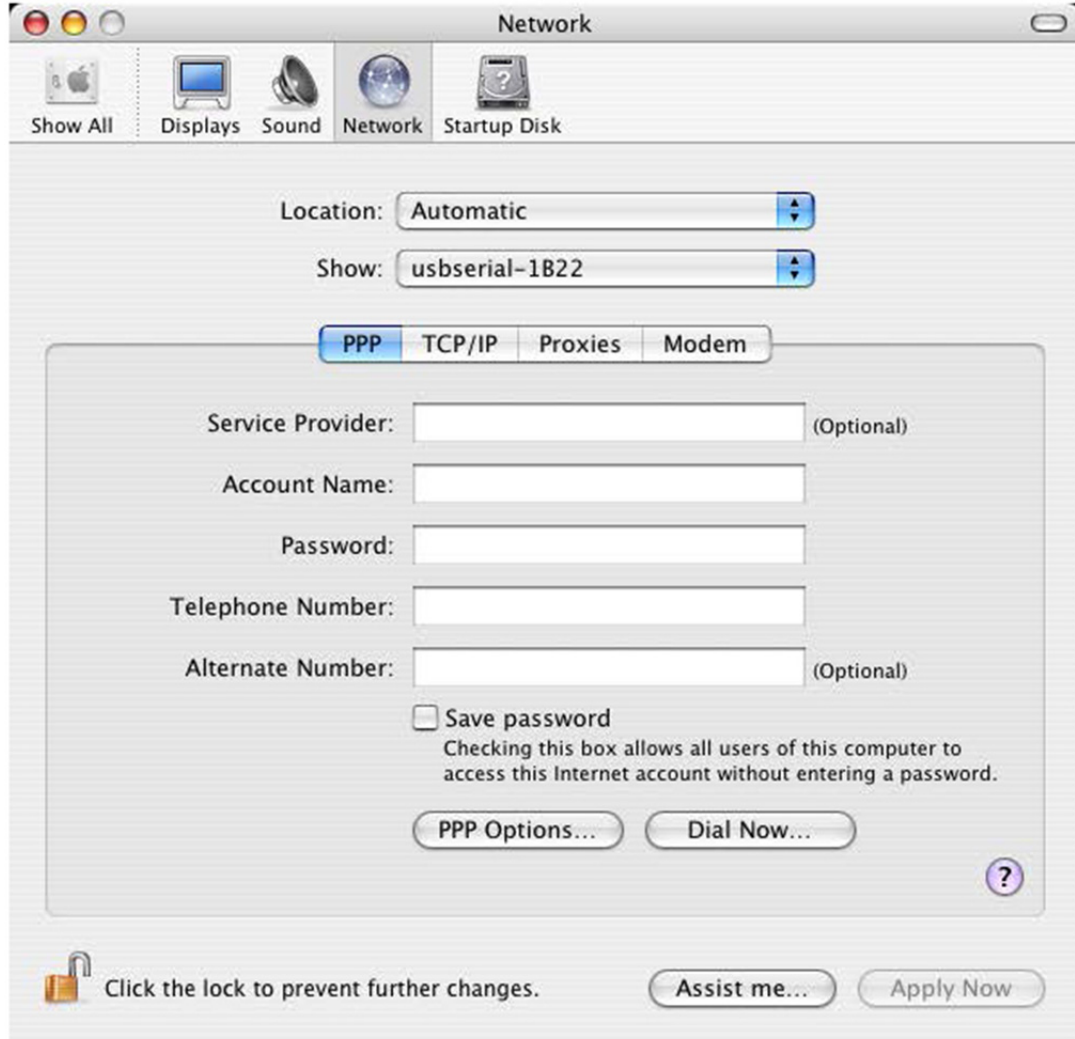
Eğer uygulama sistemi tercihlerini çalıştırırsanız, (Git> Uygulamalar > Sistem Tercihleri > Ağ), ve ağını seçerseniz “Yeni Bağlantı Noktası Algılandı” metnini görmelisiniz.



“Tamam” tuşuna tıklayın ve göster listesinden “Ağ Bağlantı Noktası Yapılandırmaları”nı seçin. Yeni bağlantı noktası bu ekranda “Açık” kutucuğunu işaretleyerek ve “Şimdi Uygula”yı tıklayarak etkinleştirilebilir.



Bu noktada, ağdan çıkmak ve bir iletişim bağlantı noktası olarak cihazı kullanmak mümkündür. İnternet bağlantısı için bir modem cihazı kurmak isterseniz, aşağıdaki pencereyi görüntülemek için Göster listesinde yeni bağlantı noktasını seçin. FT2232C aygıtının mevcut iki portu vardır ve bunların ayrı olarak yapılandırılması gerektiğini lütfen not alın.



Bu ekrana girişler, her bir internet hesabındaki her kullanıcı için özeldir. Eğer gerekli tüm ayrıntıları bilmiyorsanız, İnternet servis sağlayıcınıza başvurun.

USB Seri Sürücüsünün Kaldırılması

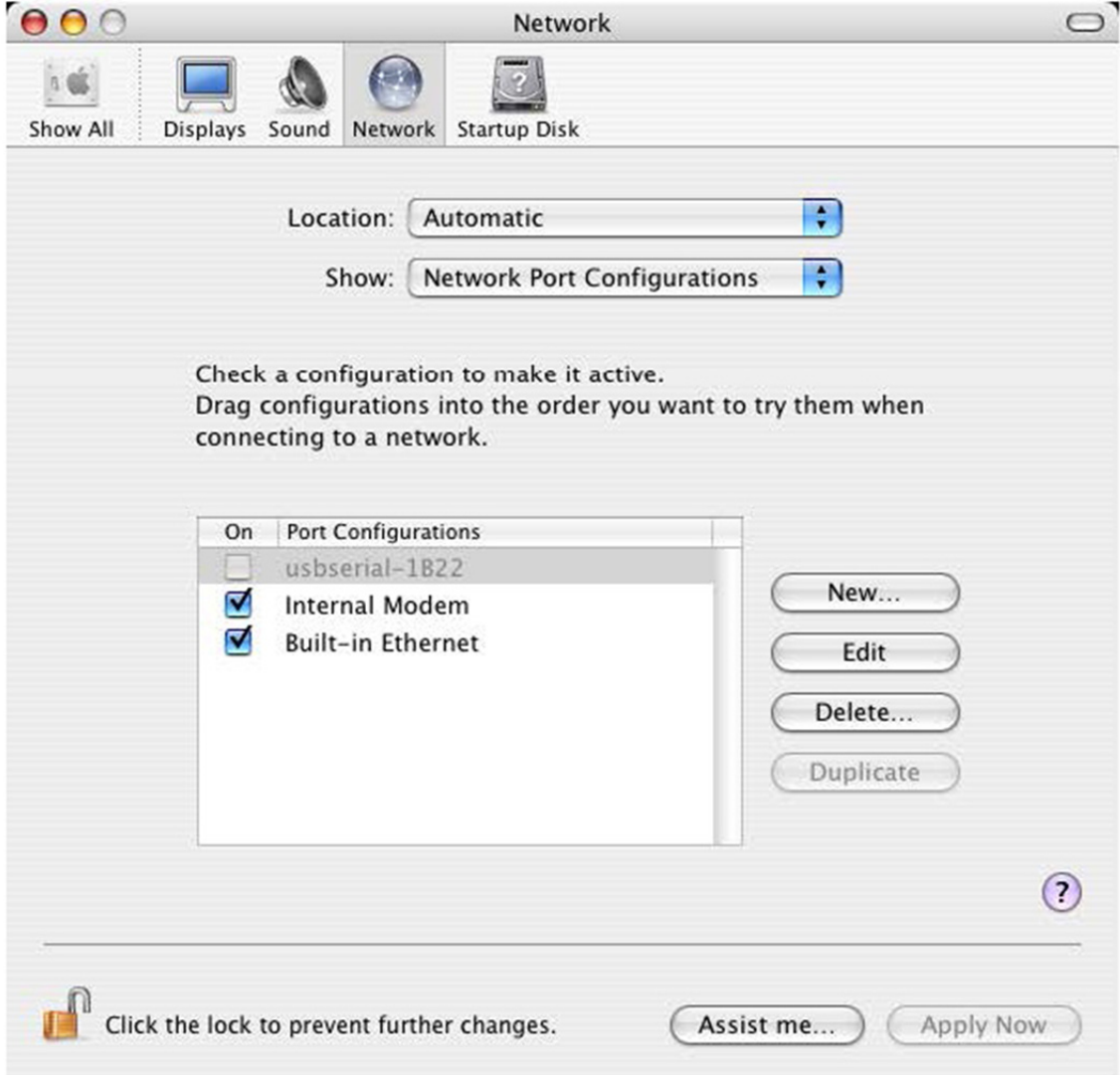
Mac OS X'den sürücüleri kaldırmak için, kök olarak oturum açmış olmanız gerekir. Kök, tüm dosyalara erişmek için, gereken ayrıcalıklara sahip rezerve edilmiş bir kullanıcı adıdır.

Terminal oturumunu başlatın (Git > Uygulamalar > Yardımcı Programlar > Terminal) ve komut listesine aşağıdaki komutları girin:

```
cd/System/Library/Extensions  
rm -r USB Serial Driver.kext
```

Sürücü daha sonra sistemden silinecektir.

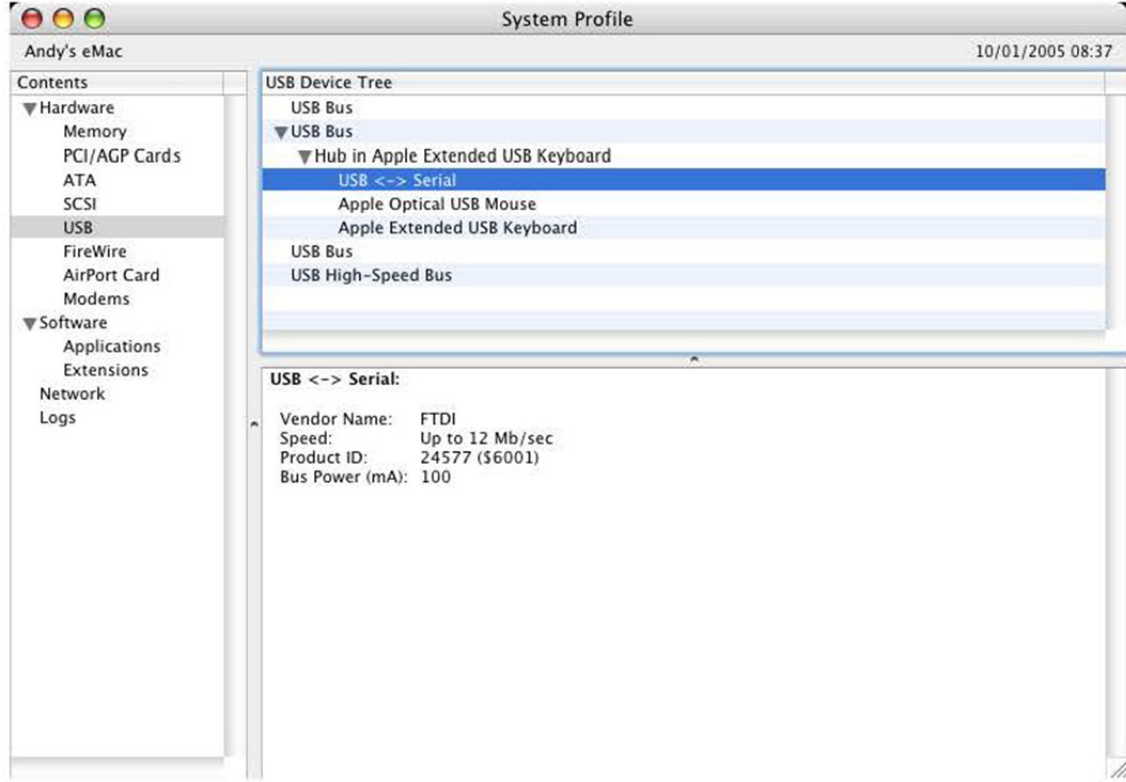
Bağlantı noktasını sistemden kaldırmak için uygulama Sistem Tercihlerini çalıştırın ve Ağ seçin. Göster menüsünden "Ağ Bağlantı Noktası Yapılandırmaları" nı seçmek bağlantı noktasını gri olarak gösterecektir. Kurulamayan bağlantı noktasını seçin ve "Sil" tuşuna basın. Bağlantı noktasını kaldırmak için silme işlemi onaylayın.



Sorun Giderme

Aygıtımın kimlik numarasını nasıl öğreneceğim?

İS X'in önceki sürümleri için Sistem Profil Oluşturucu programını veya Apple Sistem Profil Oluşturucuyu başlatın. Buna, Bulucuya gidip Git menüsünden Uygulamaları seçerek ardından Yardımcı Programlar klasörünü açarak ulaşılabilir.



Aygıt sürücüsünü yükledikten sonra çalışmazsa, PID'in sürücüsü tarafından desteklenmiyor olması muhtemeldir. Bu durumda, sürücüye eklenmesi gereken PID ile FTDI Destek ile kontağa geçin. Eğer VID, 0x0403 değil ise, aygıt bir FTDI cihazı olmayabilir ve biz bunu destekleyemeyiz.

Aygıt /dev dizininde görünmüyor veya metin "Yeni Bağlantı Noktası Algılandı" SistemTercihleri-Ağ'da görüntülenmiyor

USB Seri Sürücü, aygıtınızın kimliğini desteklemiyor (VID ve PID). EEPROM'u devre dışı bırakın böylece aygıt, varsayılan aygıt Kimliğine geri döner, ardından yeniden takın. USB Seri Sürücüsünün içine eklenen Aygıt Kimliğiniz için destek almak için aygıt kimliğinizi ve aygıtınızın tanımlamasını belirten FTDI ile iletişime geçin.

Aygıt Kimliği, USB Seri Sürücüsünde desteklenmesine rağmen aygıtı erişilemiyor

Bir sahiplik veya izin sorunu, sistemin aygıtı erişilebilir yapmasını önüyor. Kök ve diskin sürücüyü sahip olduğunu kontrol edin. En genel belirti, USB Seri Sürücüsü için grubun diskte olmamasıdır. Grubu değiştirmek için kök kullanıcı olarak oturum açın ve bir Terminal penceresinde aşağıdaki komut dosyasını gerçekleştirin (Git > Uygulamalar > Yardımcı Programlar > Terminal):

```
cd/system/library/extensions  
chgrp -R wheel USB Serial Driver.kext
```

Değişikliğin etkili olması için sistemi yeniden başlatın.

Bir Terminal penceresini nasıl açarım?

Bir Terminal penceresi şu yol seçilerek başlatılabilir

Git > Uygulamalar > Yardımcı Programlar > Terminal

Terminal penceresi, Windows'ta bir DOS komut istemine eşittir.