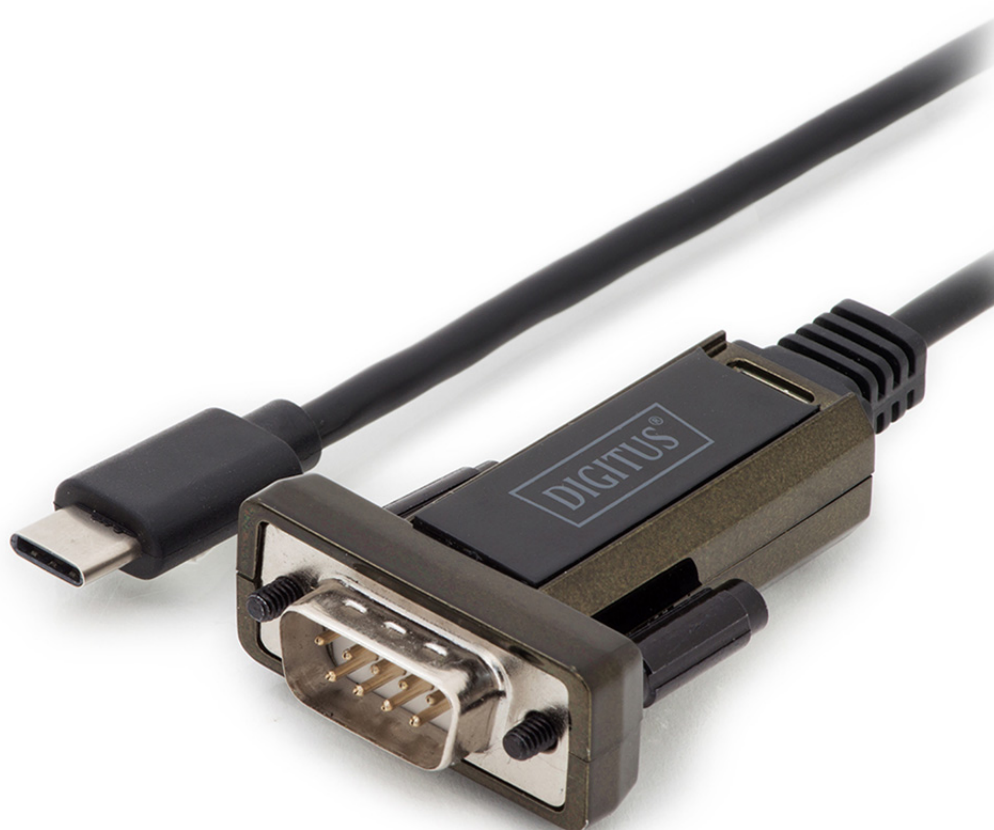




## Adattatore da USB Tipo-C™ a Seriale



### Guida all'installazione rapida

DA-70166

Si tratta di un elegante strumento per collegare dispositivi seriali, quali stazioni meteorologiche, sensori, centraline di controllo, set-top box, console per videogiochi ecc., tramite USB. La compatibilità elevata garantisce una velocità di trasferimento di più di 1 Mbps.

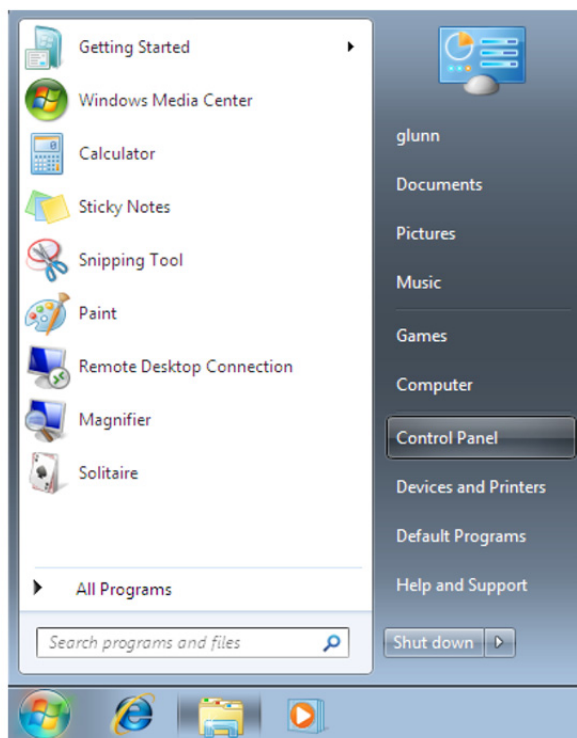
## Per Windows

### Installazione dei driver

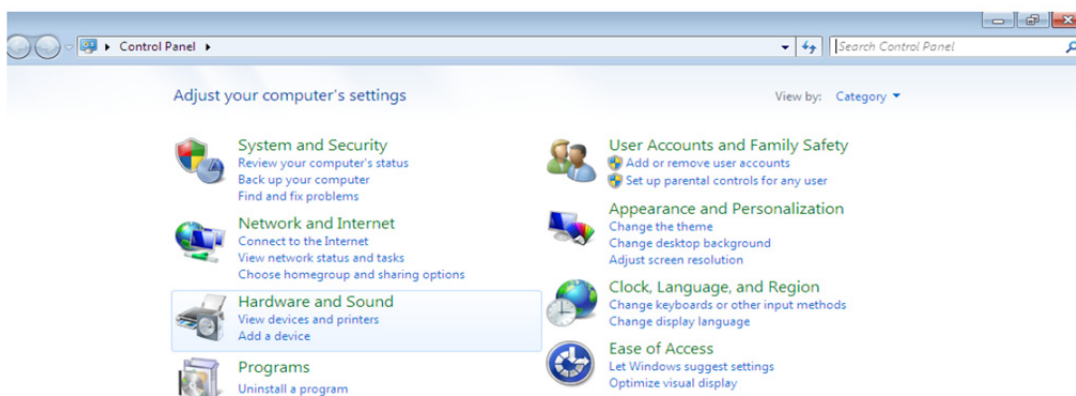
Per installare i driver di un dispositivo DA-70166 in Windows 7, applicare le istruzioni seguenti:

Collegare il dispositivo ad una porta USB libera del computer.

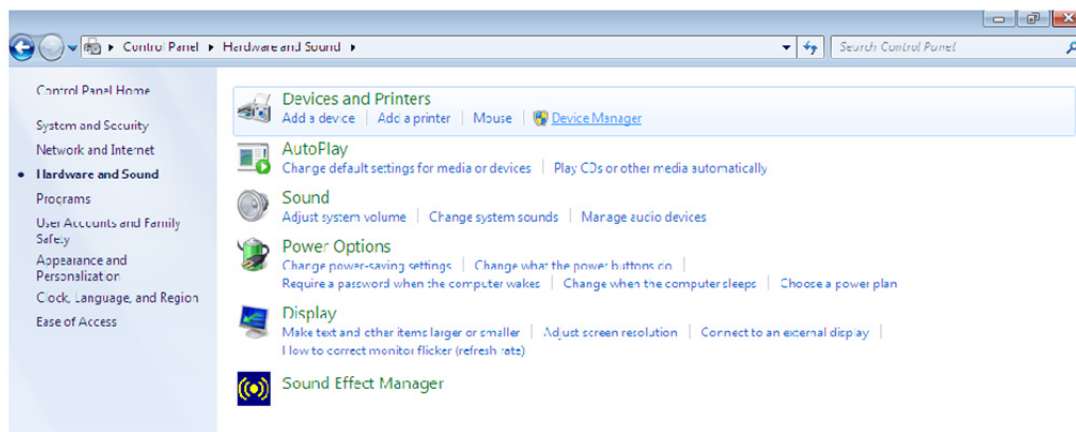
- Se è disponibile una connessione a Internet, Windows 7 si collegherà al sito web di Windows Update e installerà tutti i driver adatti al dispositivo che potrà trovare.
- Se ha luogo l'installazione automatica, non c'è bisogno di continuare con la procedura sotto descritta.
- Se non viene trovato alcun driver adatto, si dovrà seguire la procedura sotto descritta. Premere il tasto Start di Windows per far comparire il menu di avvio e selezionare "Pannello di Controllo".



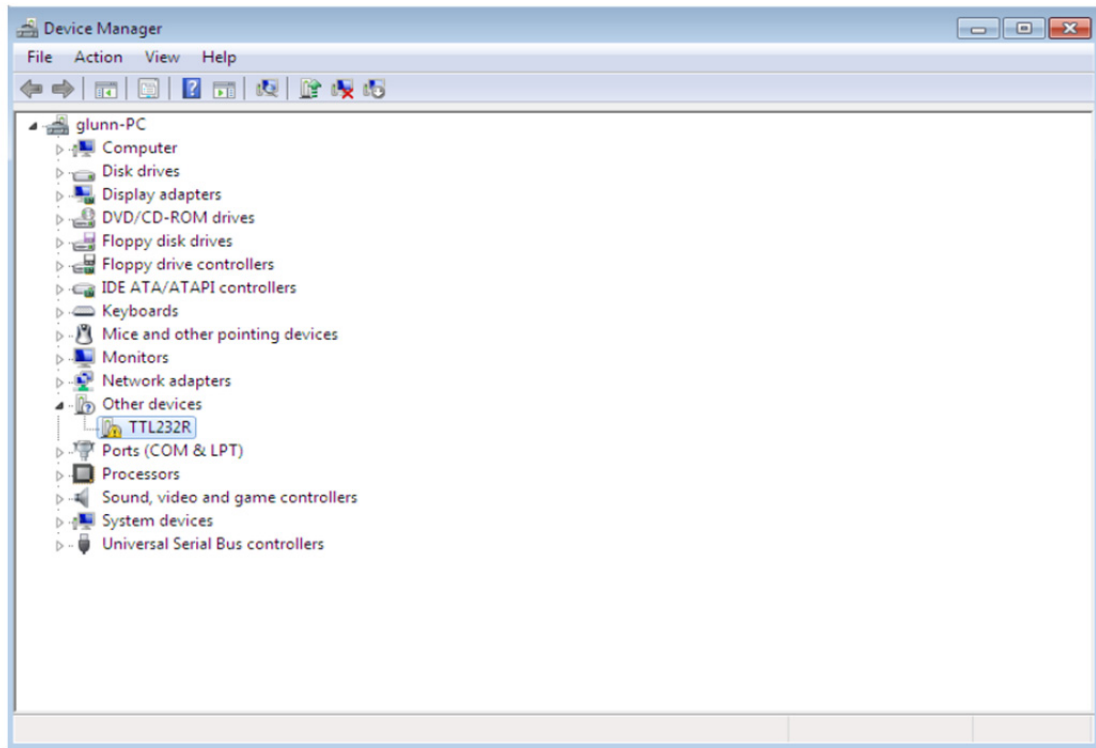
Dalla finestra Pannello di Controllo, selezionare Hardware e Suoni



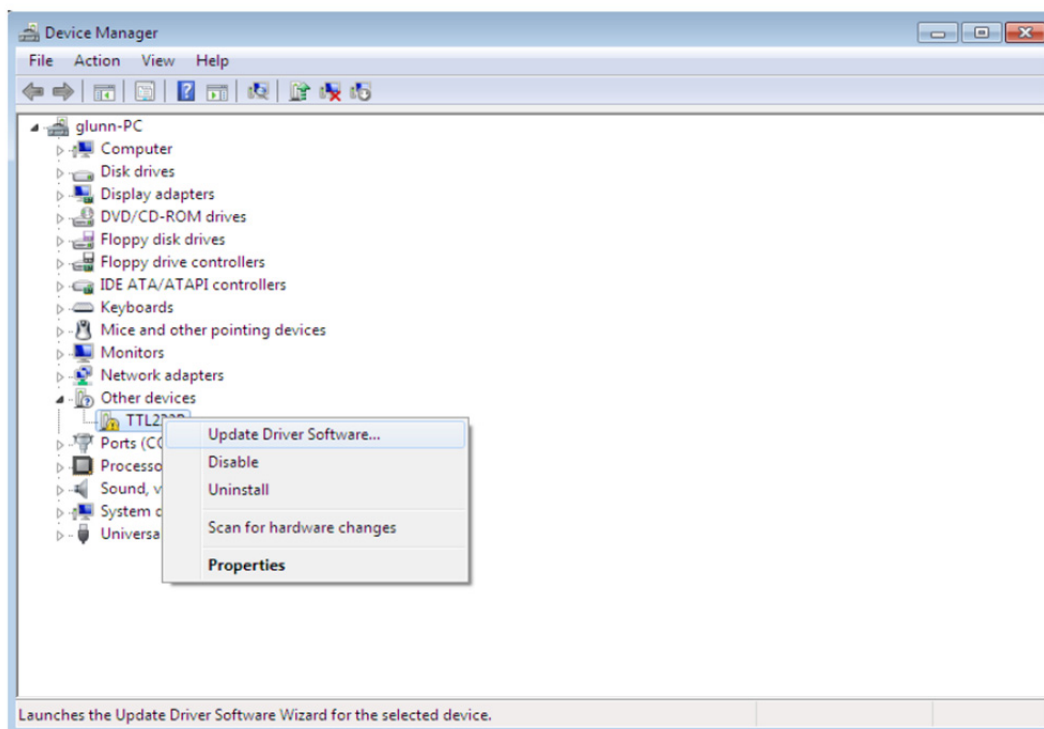
Nella schermata successiva selezionare Gestione dispositivi:



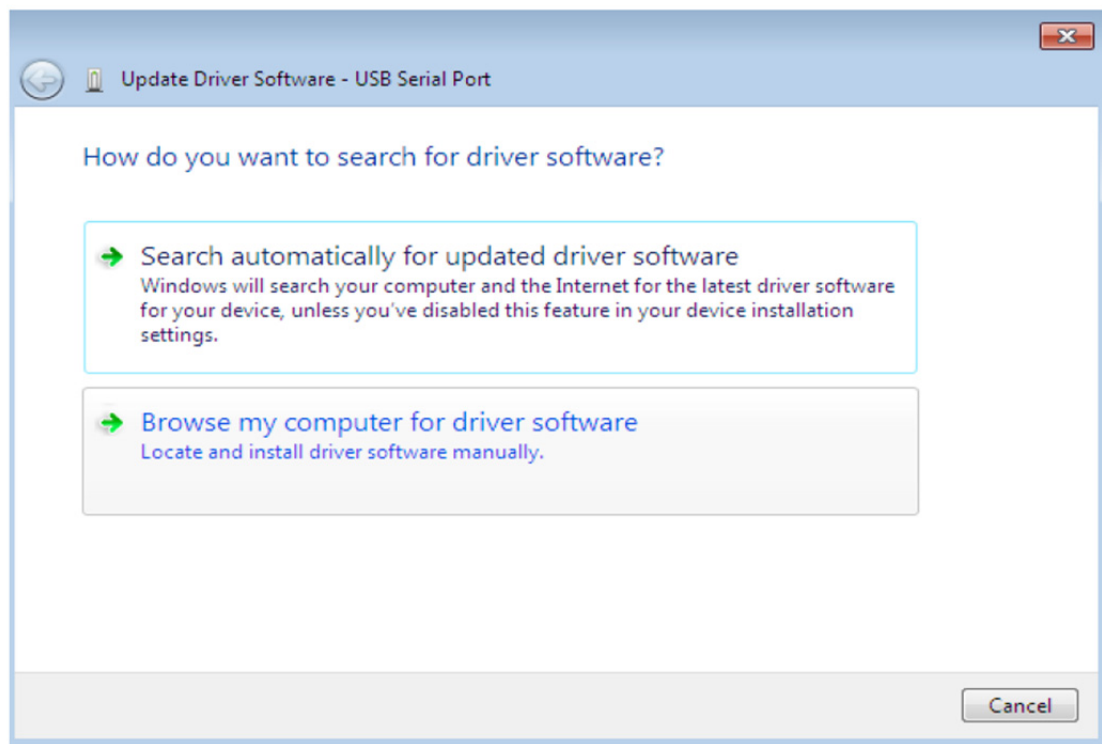
Nella finestra “Gestione dispositivi” ci sarà un dispositivo alla voce “Altri dispositivi” con un simbolo di avviso giallo che indica un problema, ovvero che il driver non è installato. Il testo vicino a questo dispositivo dipenderà dal dispositivo installato. In questo esempio il dispositivo è un TTL232R.



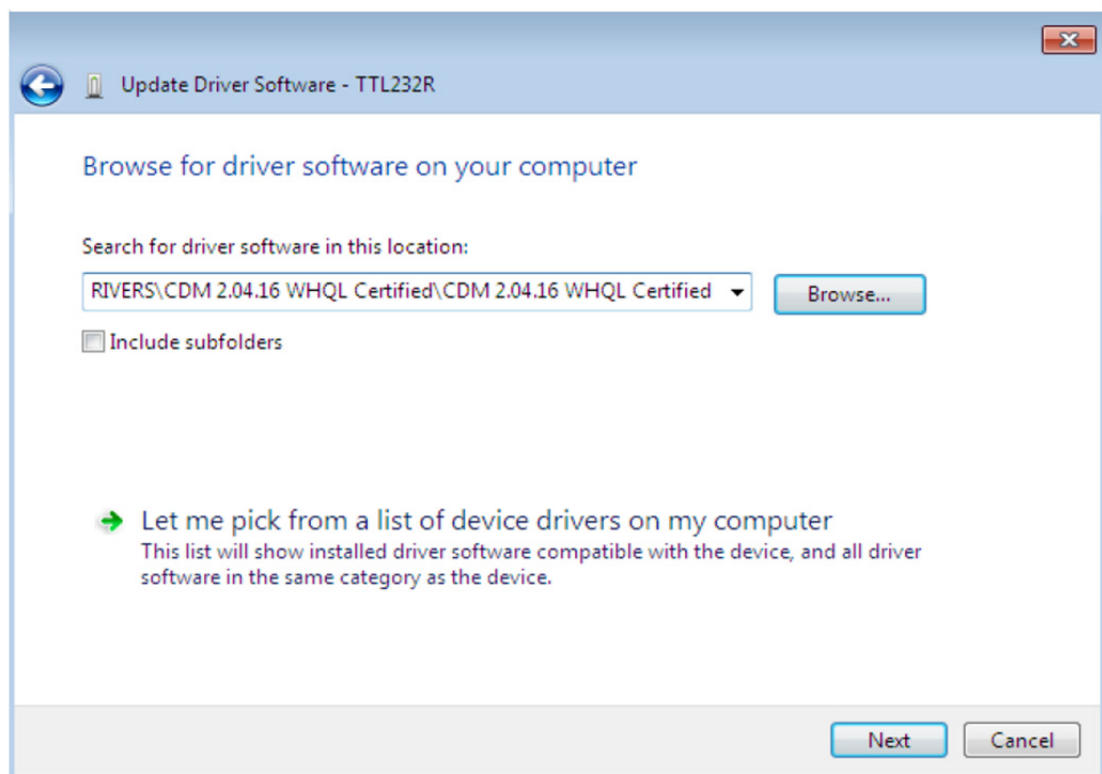
Fare clic col tasto destro sull'altro dispositivo (TTL232R in questo caso) per far apparire un menu come di seguito indicato.



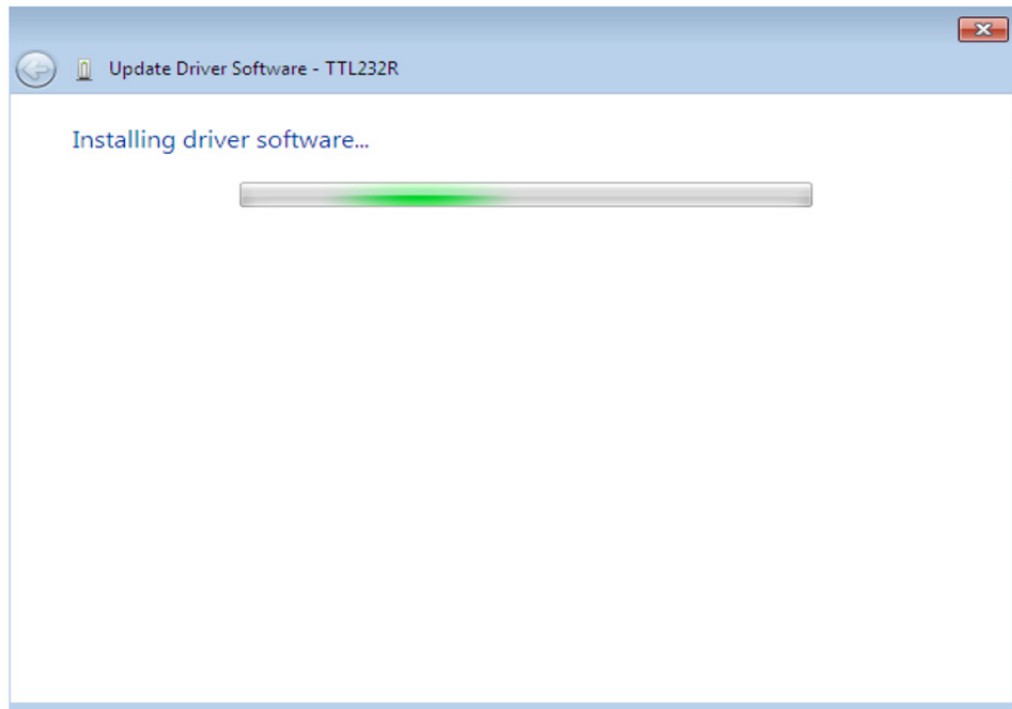
Dal menu visualizzato selezionare "Aggiornamento Driver Software..."  
A questo punto verranno mostrate le opzioni per la ricerca automatica o per quella manuale.



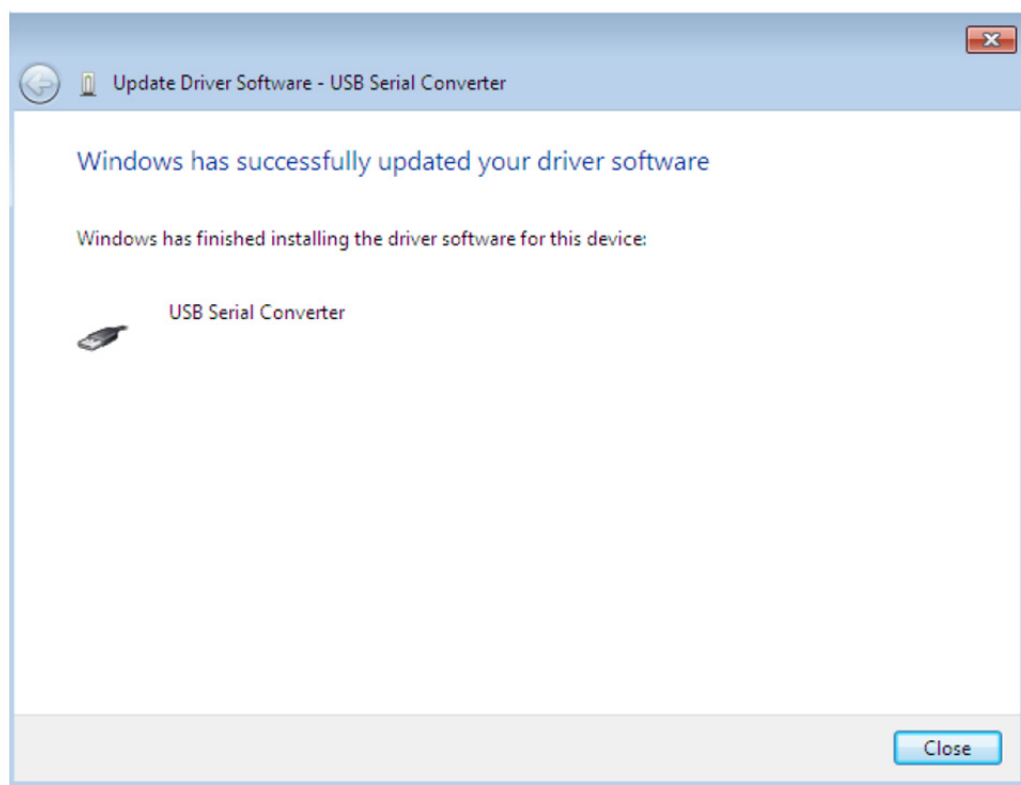
Selezionare la seconda opzione per eseguire una ricerca manuale.



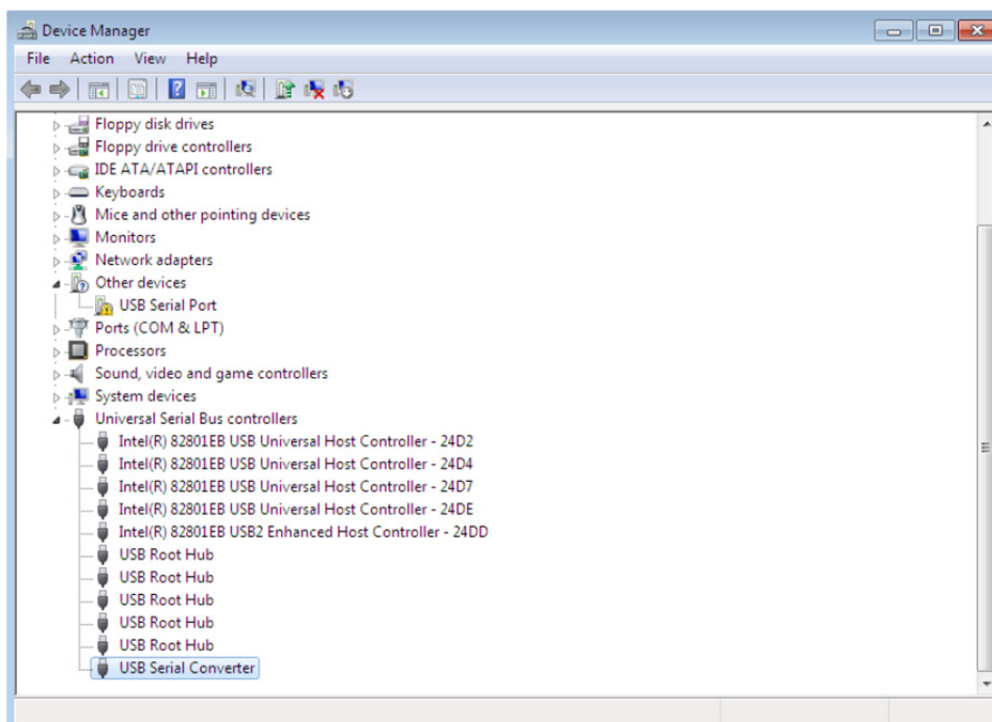
Nella casella di ricerca, inserire la posizione esatta in cui sono stati salvati i driver. Può trattarsi di un CD o di una cartella sul PC. Non necessariamente sarà la stessa posizione indicata nella schermata in figura. I driver possono essere salvati in qualunque posizione a scelta dell'utente. Dopo aver inserito l'indirizzo, selezionare "AVANTI" per avviare l'installazione.



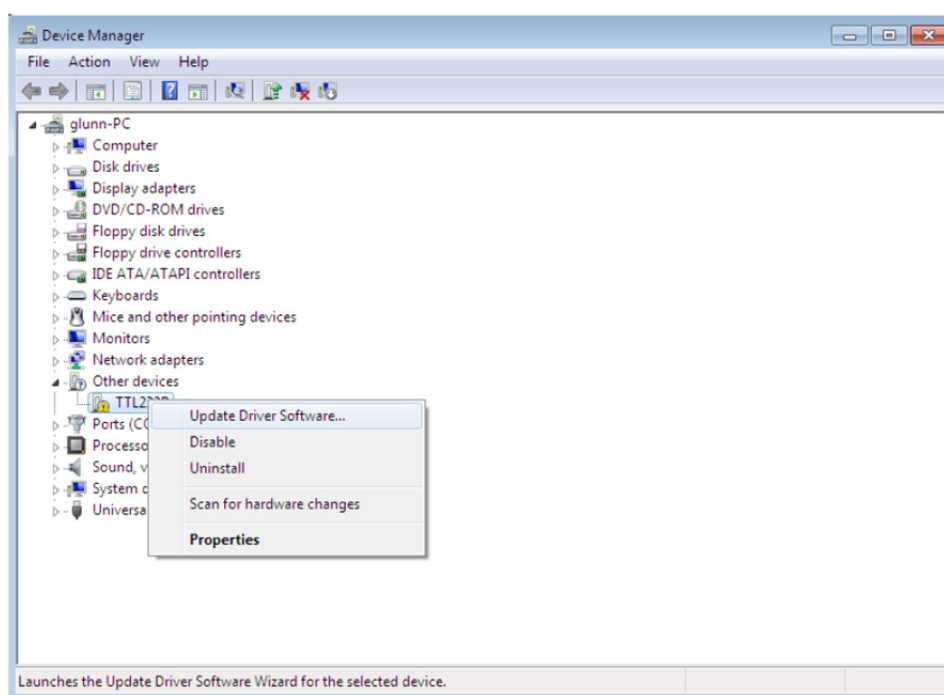
Quando l'installazione è completata, apparirà una schermata di completamento.



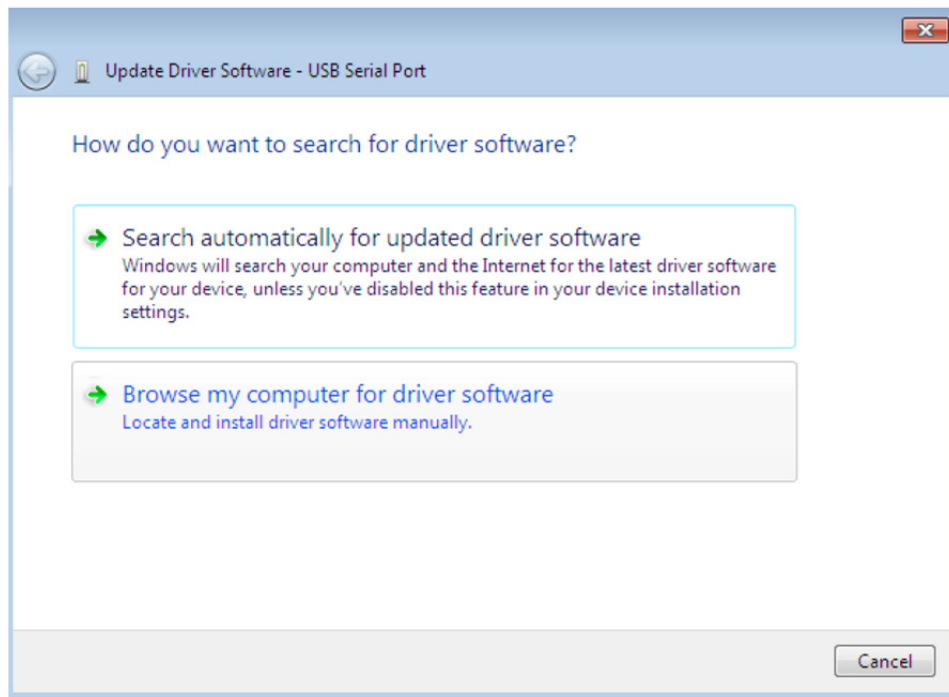
Premere Chiudi per chiudere questa finestra e tornare alla finestra Gestione dispositivi.



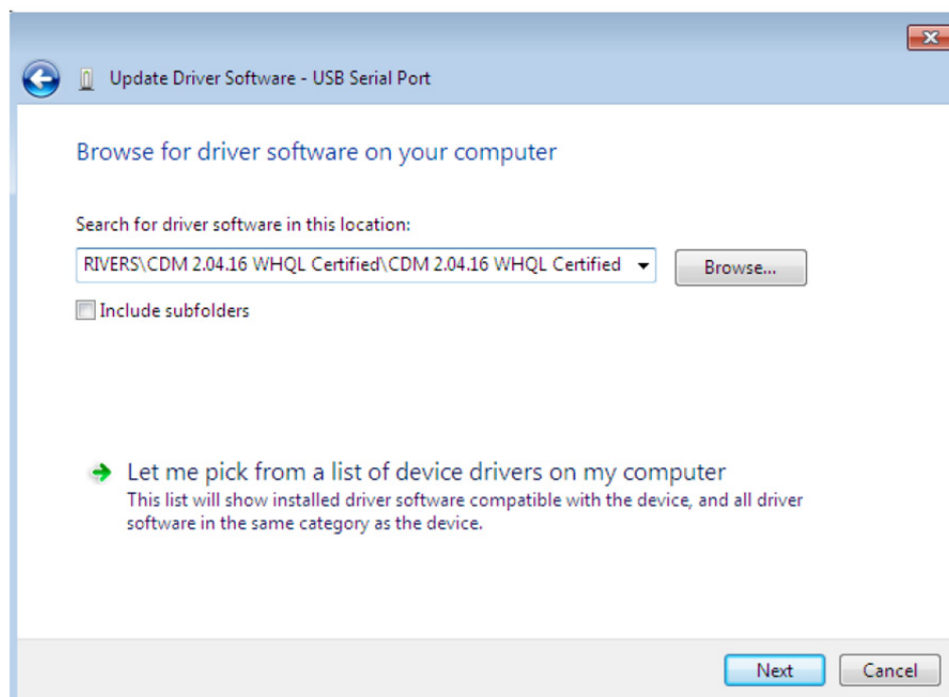
Nella finestra “Gestione dispositivi”, oltre al dispositivo alla voce “Altri dispositivi”, un nuovo elemento sarà visibile alla voce Controller Universal Serial Bus, indicato nell'immagine precedente come Convertitore USB Seriale. Ciò indica che il livello bus del driver è stato installato. La procedura di installazione del livello Porta Com Virtuale del driver è simile a quella descritta sopra. Fare clic col tasto destro sull'altro dispositivo (TTL232R in questo caso) per far apparire un menu come di seguito indicato.



Nel menu visualizzato, selezionare “Aggiorna Driver Software...”. Apparirà l'opzione di scelta tra una ricerca automatica e una ricerca manuale.

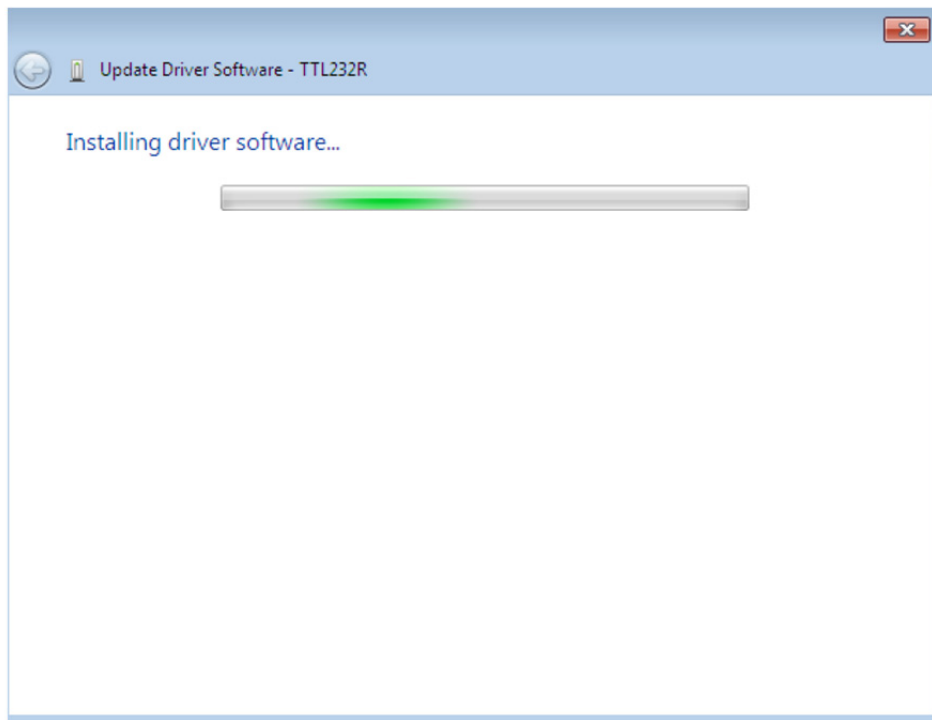


Selezionare la seconda opzione per eseguire una ricerca manuale.

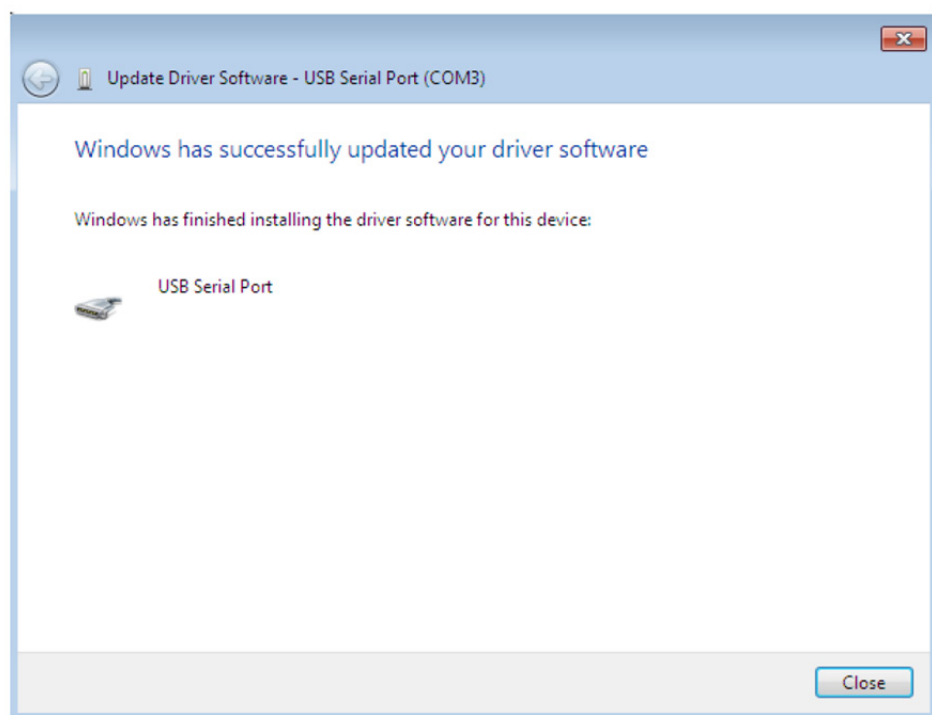




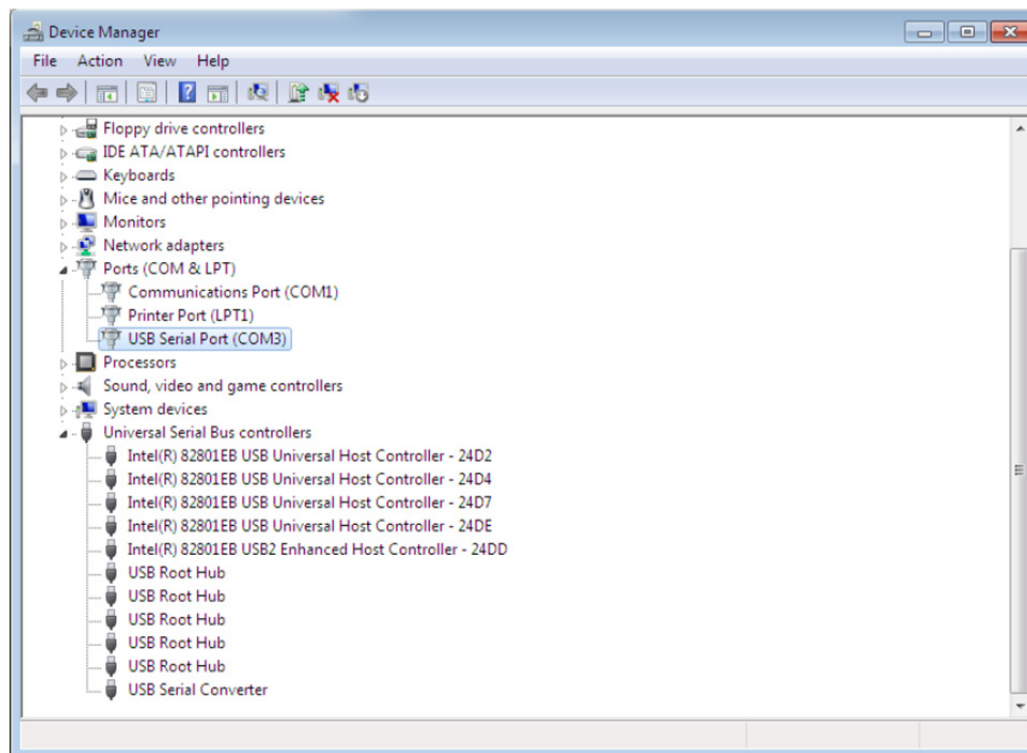
Nella casella di ricerca, inserire la posizione esatta in cui sono stati salvati i driver. Può trattarsi di un CD o di una cartella sul PC. Non necessariamente sarà la stessa posizione indicata nella schermata in figura. I driver possono essere salvati in qualunque posizione a scelta dell'utente. Dopo aver inserito l'indirizzo, selezionare "AVANTI" per avviare l'installazione.



Al termine dell'installazione appare una schermata di completamento.



Questa schermata indica anche la porta COM assegnata al dispositivo.  
Premere Chiudi per chiudere questa finestra e tornare alla finestra Gestione dispositivi.



Questa volta la schermata di Gestione dispositivi non presenta un elemento TTL232R sotto la voce Altri dispositivi, ma presenta elementi sotto la voce Controller Universal Serial Bus e Porte (COM e LPT). La schermata sovrastante mostra l'installazione corretta. Il dispositivo è adesso pronto ad essere usato su COM3.

NOTA: Non tutti i dispositivi saranno installati su COM3. La posizione della porta COM è determinata dalla procedura di installazione sulla base della prima porta com libera, come impostato nel registro del PC.

## Disinstallazione dei dispositivi DA-70166

DA-70166 ha prodotto un'applicazione di disinstallazione detta CDM Uninstaller. È anche possibile rimuovere dispositivi tramite il pannello di Gestione dispositivi, facendo clic col pulsante destro del mouse e selezionando la voce "Disinstalla". Questo cancellerà i dati del registro associati solo a quel determinato dispositivo. Windows 7 fornisce un metodo di eliminazione automatica



Questa fase si applica due volte. Una volta per i dispositivi collegati alle Porte (COM & LPT) e un'altra volta per i dispositivi collegati ai Controller Universal Serial USB. Windows 2000, XP e Server 2003 non dispongono di questa casella di controllo, per cui i file dei driver e i file OEM, INF e PNF devono essere rimossi manualmente o usando un'applicazione personalizzata.

Alcune osservazioni da fare sul nuovo metodo di disinstallazione:

In caso di dispositivi FT2232/FT4232, è installato anche un dispositivo composto. Anch'esso può essere rimosso facendo clic col pulsante destro e selezionando la voce "Disinstalla". Non ci sono opzioni per eliminare i file dei driver durante questa procedura, poiché il driver del dispositivo composto è un driver nativo di Windows. Se il driver VCP è stato installato, il driver della porta COM deve essere disinstallato prima del driver USB. Se si rimuove dapprima il bus, la porta COM non apparirà più nel pannello di Gestione dispositivi.

Se i file sono rimossi mentre sono installati altri dispositivi che li richiedono, tali dispositivi non potranno funzionare correttamente. Questo problema può essere risolto, facendo clic col tasto destro sul dispositivo e selezionando la voce "Reinstalla Driver", che sostituirà i file mancanti. Se un dispositivo da disinstallare non è collegato al PC, esso può ugualmente essere rimosso, impostando nel pannello di gestione dispositivi la visualizzazione dei dispositivi fantasma. Questo permette anche di disinstallare una porta COM virtuale, quando il livello bus è già stato rimosso.

### Risoluzione dei problemi

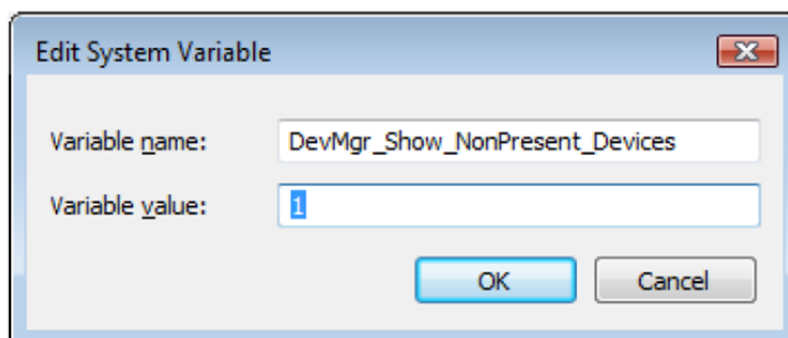
Windows 7 non riesce a trovare i driver del dispositivo richiesto

Questo errore può verificarsi quando il VID e il PID programmati nella EEPROM del dispositivo non coincidono con quelli indicati nei file INF del driver. Il VID e il PID programmati nella EEPROM del dispositivo possono essere trovati servendosi dell'utility USB View disponibile sul sito web FTDI. Questi potranno poi essere confrontati con gli elementi VID e PID presenti nei file INF del driver. Se non corrispondono, il driver di quel dispositivo non potrà essere installato, se non riprogrammando la EEPROM del dispositivo o modificando i numeri di VID e PID nei file INF.

### Dispositivi non indicati in Gestione dispositivi per la disinstallazione

I dispositivi installati su un sistema ma al momento non disponibili sono detti "dispositivi fantasma". Normalmente tali dispositivi non sono indicati nel pannello di gestione dispositivi, ma è comunque possibile visualizzarli come se fossero collegati. In tal modo è possibile modificare le proprietà del dispositivo o disinstallarlo dal pannello di gestione dispositivi, anche se esso non è fisicamente collegato al PC.

Per visualizzare i dispositivi fantasma nel pannello di Gestione dispositivi, occorre definire una nuova variabile di sistema. Aprire "Pannello di controllo > Sistema", quindi selezionare la scheda "Avanzate" e fare clic sulla voce "Variabili di ambiente". Nella sezione Variabili di sistema (**NON LA SEZIONE VARIABILI UTENTE**), fare clic su "Nuovo..." per visualizzare la seguente finestra:

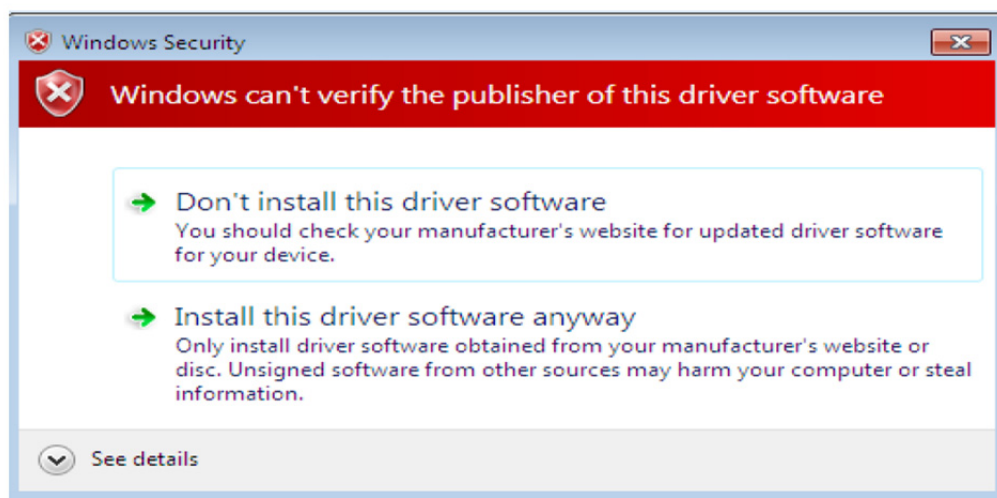


Creare una nuova Variabile di sistema di nome "DevMgr\_Show\_NonPresent\_Devices", impostarne il valore a 1, quindi fare clic su OK.

Aprire il pannello di Gestione dispositivi ("Pannello di controllo > Sistema", quindi selezionare la scheda "Hardware" e fare clic su "Gestione dispositivi...", oppure "Pannello di Controllo > Gestione dispositivi" in Windows 7) e selezionare la voce "Visualizza > Mostra dispositivi nascosti". Il pannello di Gestione dispositivi mostrerà ombreggiati tutti i dispositivi nascosti e fantasma disponibili sul PC.

### Windows 7 mostra un avviso di driver non certificato

In caso di driver non certificati, appare una finestra popup come quella mostrata di seguito.



Se si è certi della provenienza del driver, è possibile ignorare l'avviso e procedere all'installazione del driver, selezionando la voce "Installa comunque questo driver software".

Se ci sono dubbi sulla provenienza del driver, contattare il proprio fornitore.

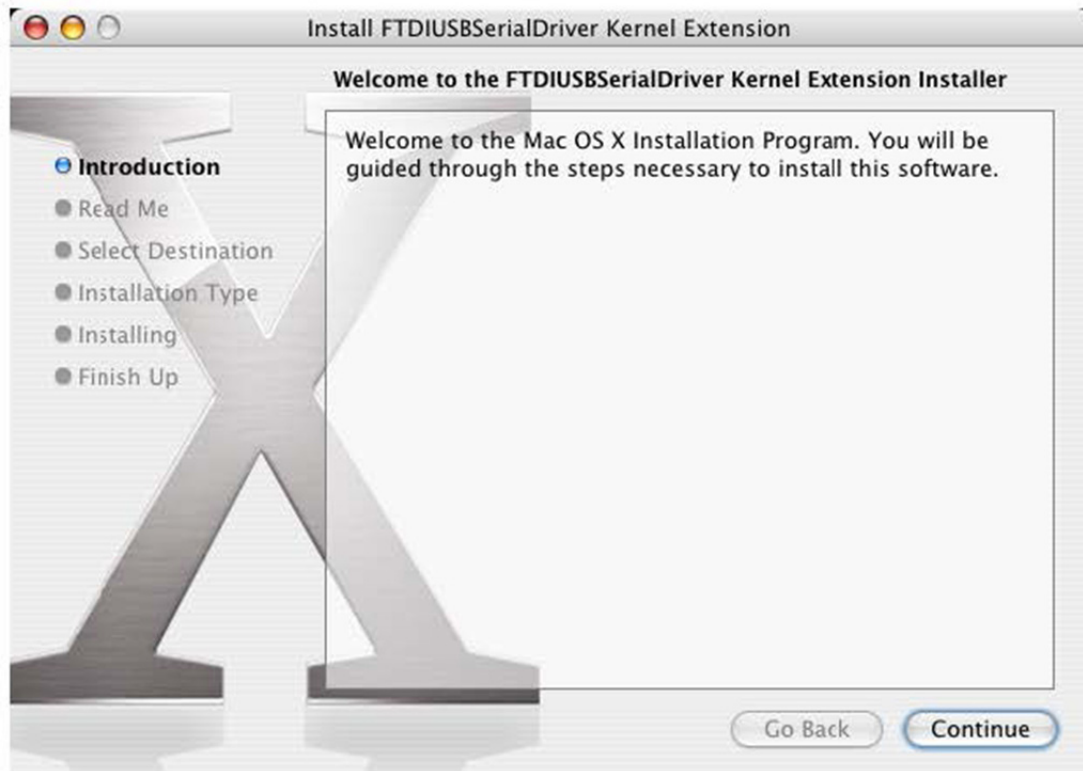
### Appendice A - Abbreviazioni

Termini	Descrizione
<b>PID</b>	<b>ID Prodotto, identificativo univoco di prodotto, emesso dal titolare dell'ID Fornitore</b>
<b>VID</b>	<b>ID Fornitore, identificativo univoco di fornitore, emesso dall'USB</b>
<b>USB</b>	<b>USB Universal Serial Bus</b>
<b>WHQL</b>	<b>WHQL Microsoft Windows® Hardware Quality Labs</b>
<b>OS</b>	<b>Sistema operativo</b>

## Per Mac:

### Installazione del driver seriale USB

Scaricare il driver dalla sezione “Drivers” del sito web FTDI e salvarlo sul disco rigido. Il driver sarà salvato sul disco rigido nel formato disk image (.dmg). Avviare il programma di installazione facendo doppio clic su USBSerialDriver.dmg.icon.



Fare clic su “Continua” per procedere con l'installazione e seguire le istruzioni sullo schermo.

Al termine dell'installazione, riavviare il computer.



Dopo avere riavviato il computer, collegare il dispositivo. Se il dispositivo è stato installato correttamente, saranno visualizzate le seguenti voci nella directory /dev:

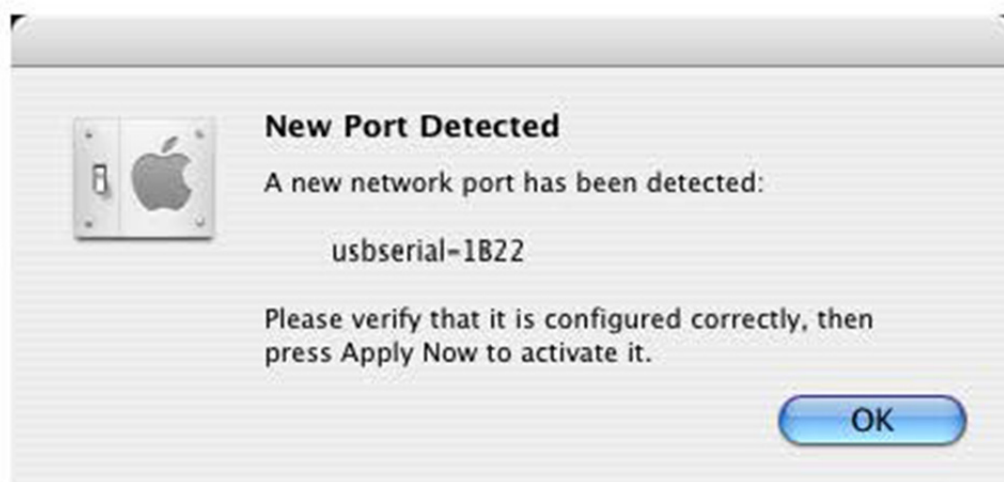
```
/dev/cu.usbserial-xxxxxxx  
/dev/tty.usbserial-xxxxxxx
```

dove xxxxxxx è il numero di serie del dispositivo o, nel caso di dispositivi privi di numero di serie, una stringa di identificazione dell'ubicazione che varia in base alla porta USB alla quale il dispositivo è stato connesso. Per i dispositivi FT2232C la porta A è individuata dal numero di serie con l'aggiunta di una "A" alla fine e la porta B è individuata dal numero di serie con l'aggiunta di una "B" alla fine.

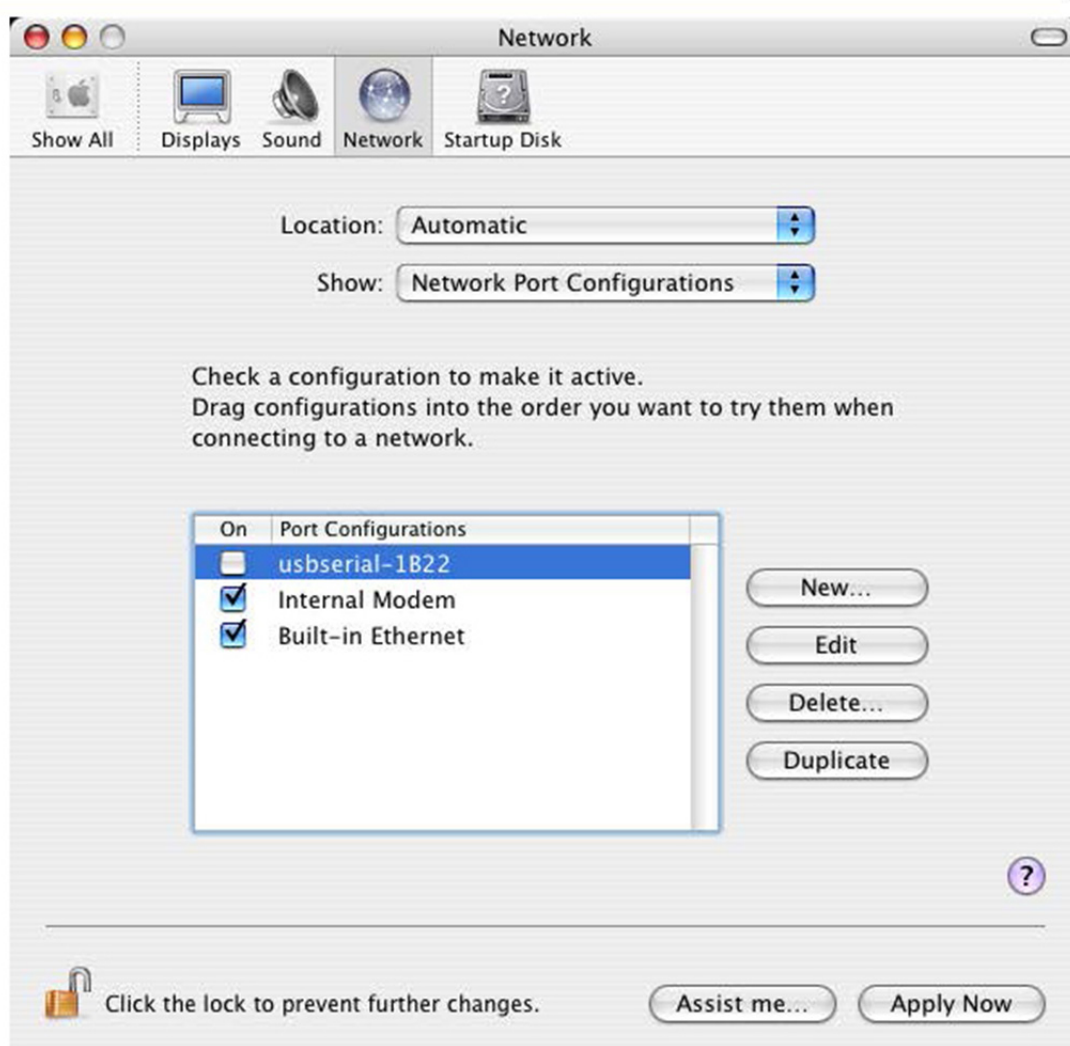
È possibile accedere a /dev con l'applicazione Terminale. L'applicazione Terminale può essere avviata selezionando Vai > Applicazioni > Utility > Terminale. Digitare le seguenti righe nella finestra del terminale per ottenere l'elenco di file:

```
cd/dev  
ls-l
```

Lanciando l'applicazione Preferenze di sistema e selezionando Rete (Vai > Applicazioni > Preferenze di sistema > Rete), apparirà il testo “Nuova porta individuata”.

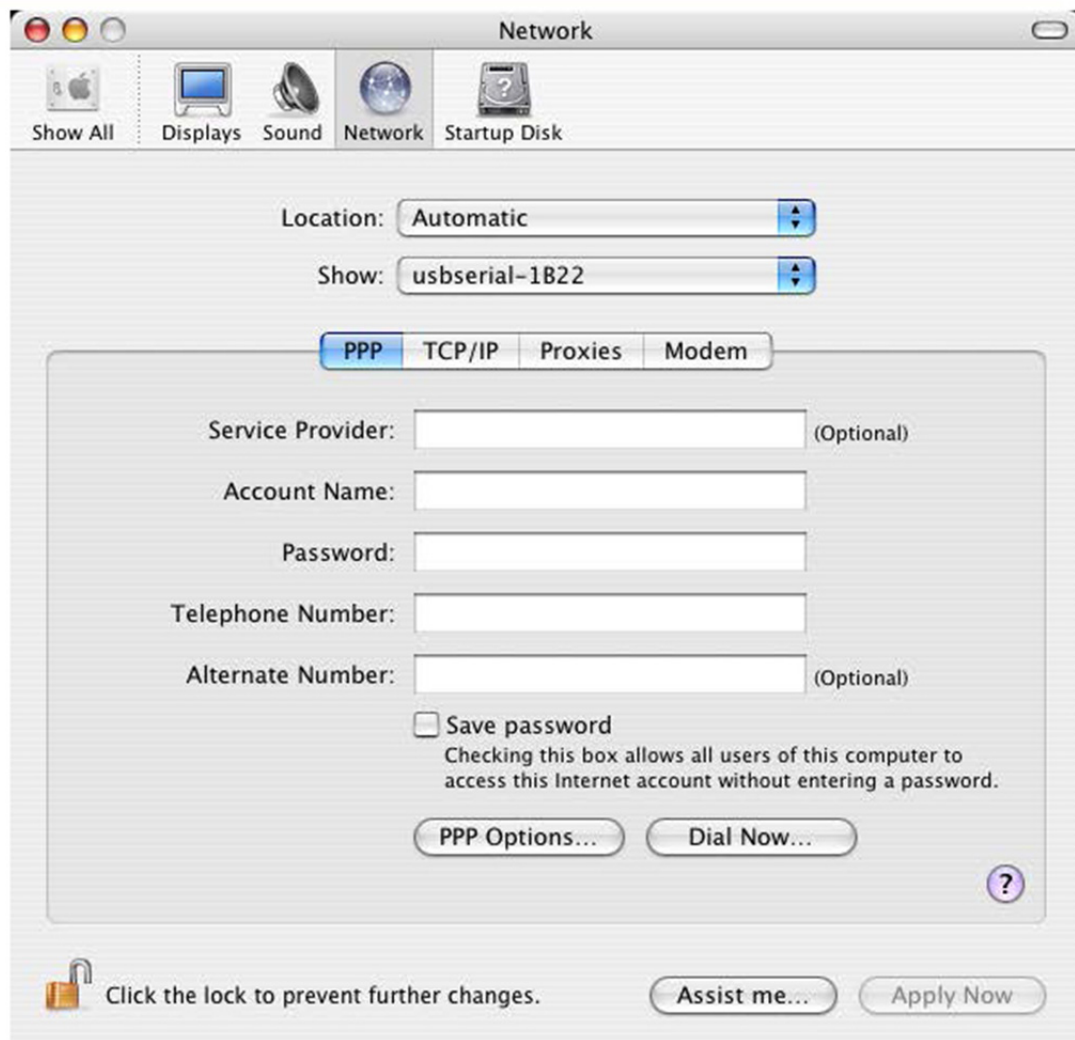


Fare clic su “OK” e selezionare “Configurazioni porta di rete” dall'elenco Mostra. La nuova porta può essere attivata da questa schermata aggiungendo il segno di spunta sulla casella On e facendo clic su Applica Ora.





A questo punto, è possibile chiudere la finestra Rete e utilizzare il dispositivo come una porta COM. Se si desidera impostare il dispositivo come modem per una connessione Internet, selezionare la nuova porta dall'elenco Mostra per visualizzare la seguente schermata. Si noti che il dispositivo FT2232C dispone di due porte che devono essere configurate separatamente.



Le voci in questa schermata dipendono dall'account Internet di ciascun utente. Se non si conoscono i dettagli richiesti, contattare il proprio fornitore di servizi di rete.

## Disinstallazione del driver seriale USB

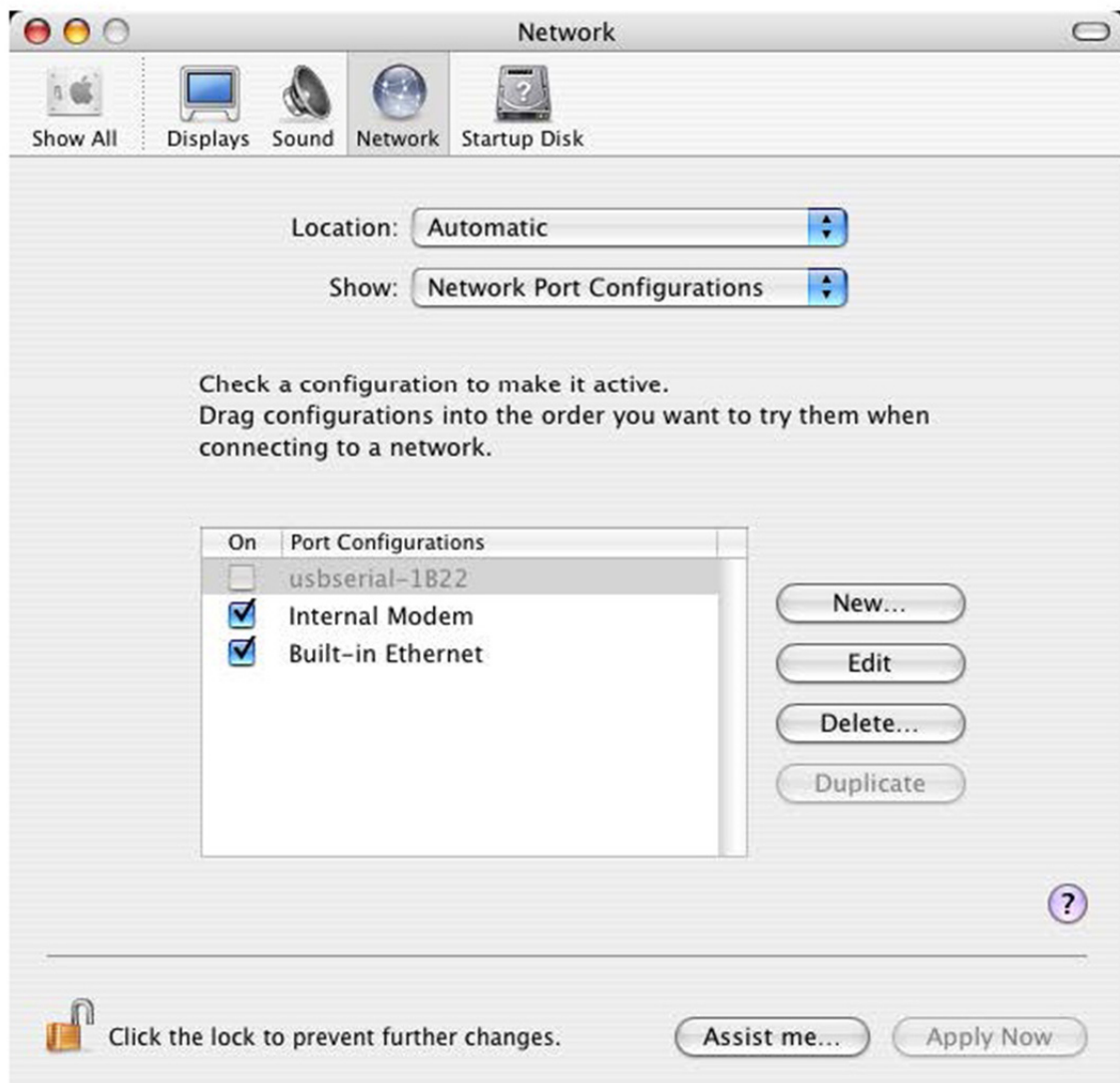
Per rimuovere i driver dal sistema Mac OS X, l'utente deve avere effettuato l'accesso come root. Root è un nome utente riservato che possiede le autorizzazioni necessarie per accedere a tutti i file.

Avviare una sessione con il terminale (Vai > Applicazioni > Utility > Terminale) e digitare i seguenti comandi:

```
cd/System/Library/Extensions
rm -r USB Serial Driver.kext
```

I driver saranno rimossi dal sistema.

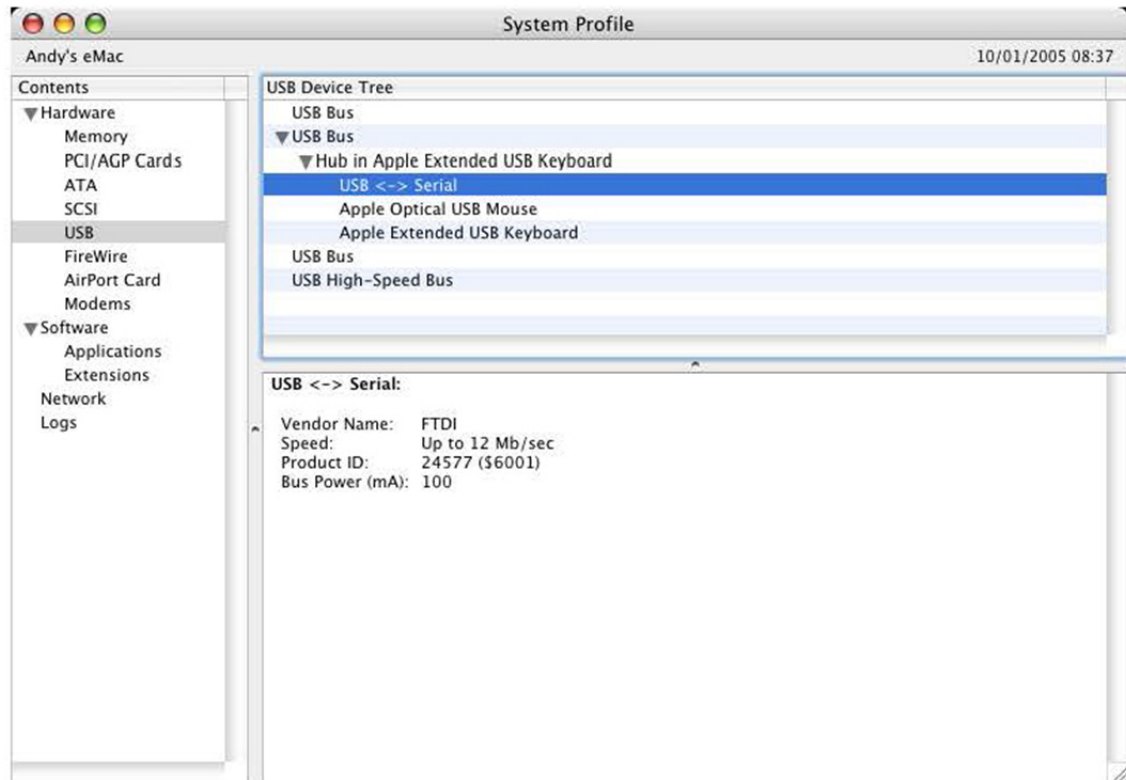
Per rimuovere la porta dal sistema, avviare l'applicazione Preferenze di sistema e selezionare la voce Rete. Se si seleziona "Configurazioni porte di rete" dal menu Mostra, la porta risulterà disabilitata. Selezionare la porta disinstallata e fare clic su "Elimina". Confermare per rimuovere la porta.



## Risoluzione dei problemi

### Come conoscere l'ID del dispositivo?

Avviare l'utility Profiler di sistema o Profiler di sistema Apple per le versioni precedenti di OS X. Tali utility sono accessibili dallo strumento di ricerca, selezionando la voce Applicazioni del menu Vai e poi aprendo la cartella Utility.



Se dopo l'installazione del driver, il dispositivo non funziona, è possibile che il driver non supporti il PID. In tal caso, contattare il servizio di assistenza FTDI con il PID che deve essere aggiunto al driver. Se il VID non è 0x0403, è probabile che questo non sia un dispositivo FTDI e pertanto non siamo in grado di supportarlo.

### **Il dispositivo non compare nella directory /dev o il testo "Nuova porta individuata" non compare alla voce Preferenze di sistema-Rete**

Il Driver Seriale USB non supporta gli ID del dispositivo in uso (VID e PID). Disabilitare la EEPROM in modo che il dispositivo ritorni al suo ID predefinito, quindi reinsertirlo. Per avere assistenza sull'ID dispositivo incorporato nel Driver Seriale USB, contattare FTDI citando l'ID dispositivo e inserendo una descrizione del dispositivo stesso.

### **È impossibile accedere al dispositivo, anche se l'ID dispositivo è supportato nel Driver Seriale USB**

Problemi relativi a diritti di proprietà o autorizzazioni impediscono al sistema di rendere il dispositivo accessibile. Controllare che i proprietari del driver siano root e wheel. Il caso più comune è che il gruppo del Driver Seriale USB non sia wheel. Per modificare il gruppo, accedere come root ed eseguire lo script seguente da una finestra di terminale (Vai > Applicazioni > Utility > Terminale):

```
cd/system/library/extensions  
chgrp -R wheel USB Serial Driver.kext
```

Riavviare il sistema perché la modifica abbia effetto.

### **Come si apre una finestra di terminale?**

Una finestra di terminale può essere avviata selezionando

Vai > Applicazioni > Utility > Terminale

La finestra di terminale è equivalente al prompt del DOS in Windows.