



MULTIFUNKTIONS- FRONT PANEL



Bedienungsanleitung

Wichtiger Hinweis: Wir empfehlen, die folgende Anleitung vor der Installation aufmerksam durchzulesen, damit Sie die Vorgehensweise bei der Installation in allen Einzelheiten verstehen und dadurch optimale Ergebnisse erzielen.

Verpackungsinhalt

1. 1 Frontbedienfeld **DA-70138-2** mit Gehäuserahmen
2. 1 4-poliges USB-Verbindungskabel
3. 1 6-poliges Audio-Verbindungskabel
4. 1 14-poliges (2-in-1-)Verbindungskabel für USB und IEEE 1394
5. 1 Beutel mit Schrauben
6. 1 Treiber-CD



Treiber- und Hardwareinstallation

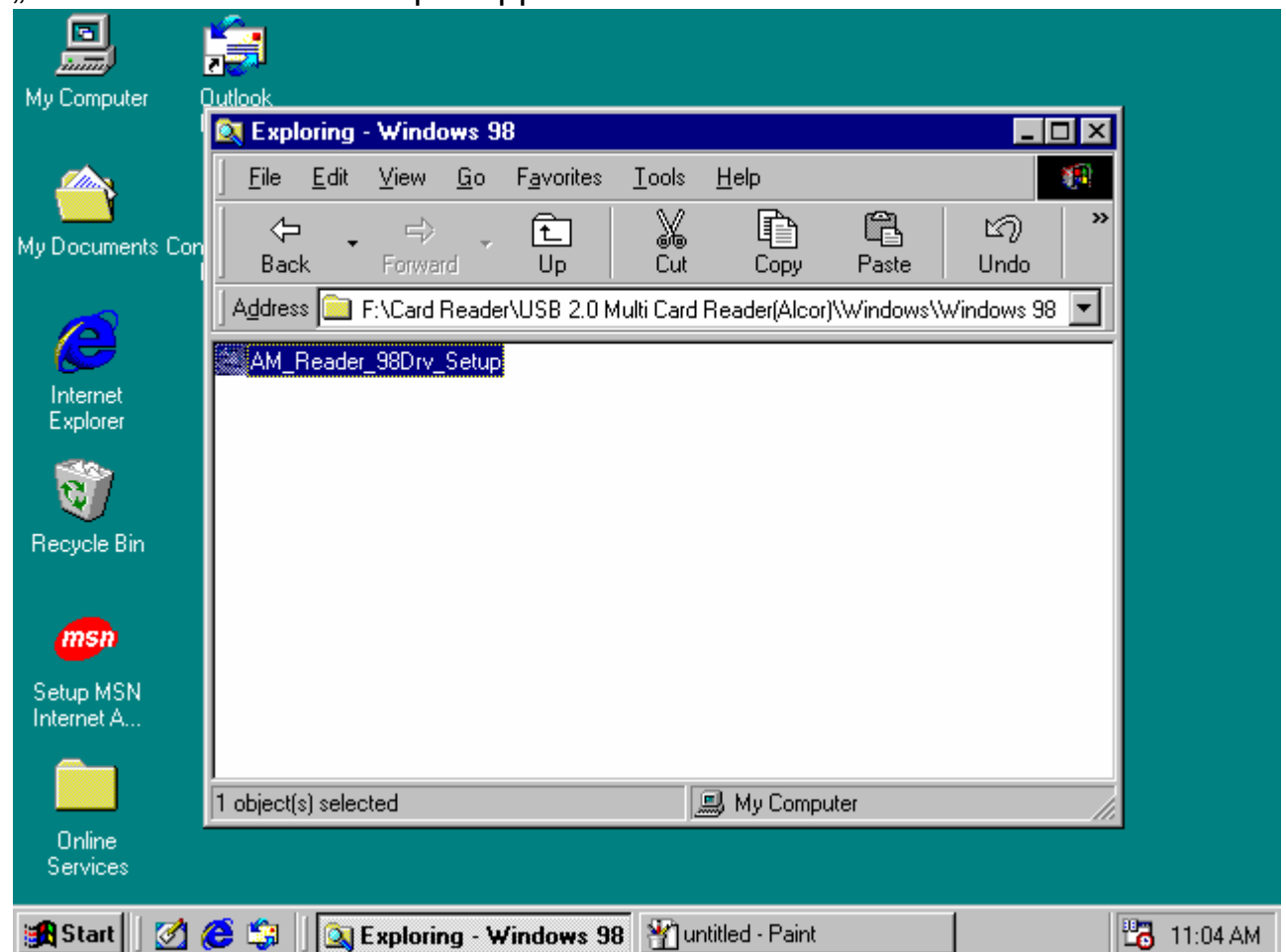
Unter Windows XP und 2000 sind die Treiber bereits im Betriebssystem enthalten; zusätzliche Treiber vonseiten des Hardwareherstellers sind nicht erforderlich. Das

Speicherkartenlesegerät wird sofort nach dem Anschließen automatisch vom Betriebssystem erkannt.

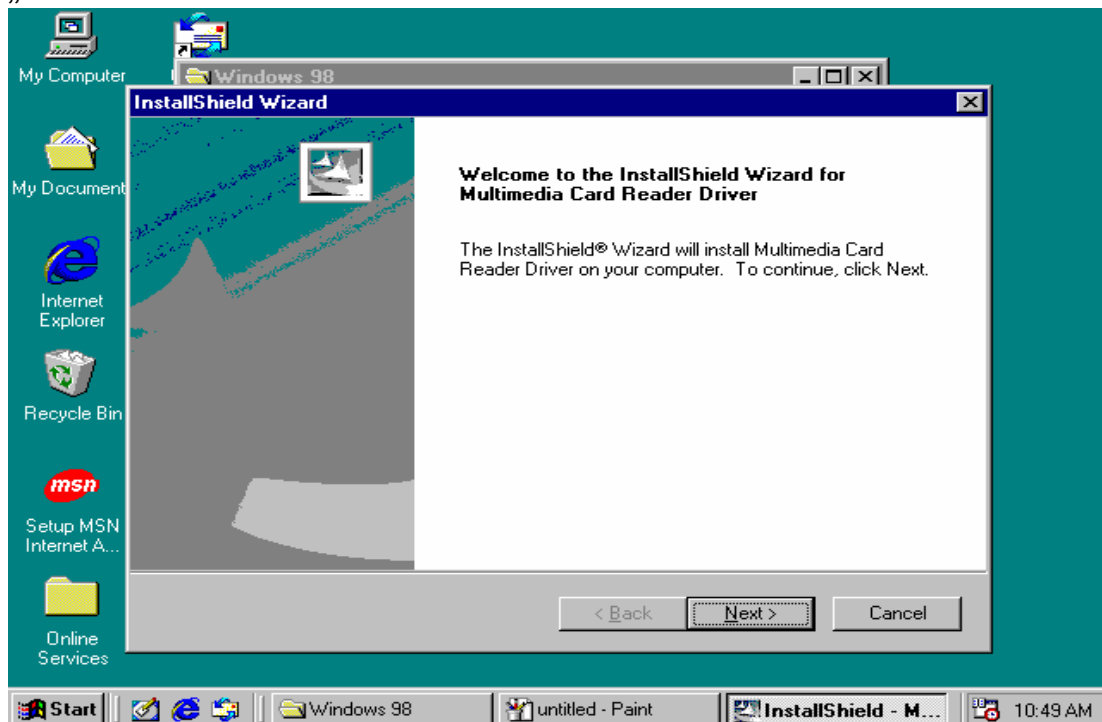
Treiberinstallation (nur für Windows 98)

Befolgen Sie zur Treiberinstallation die folgenden Installationsanweisungen. Dies gilt nur, wenn Sie unter dem Betriebssystem Windows 98 arbeiten.

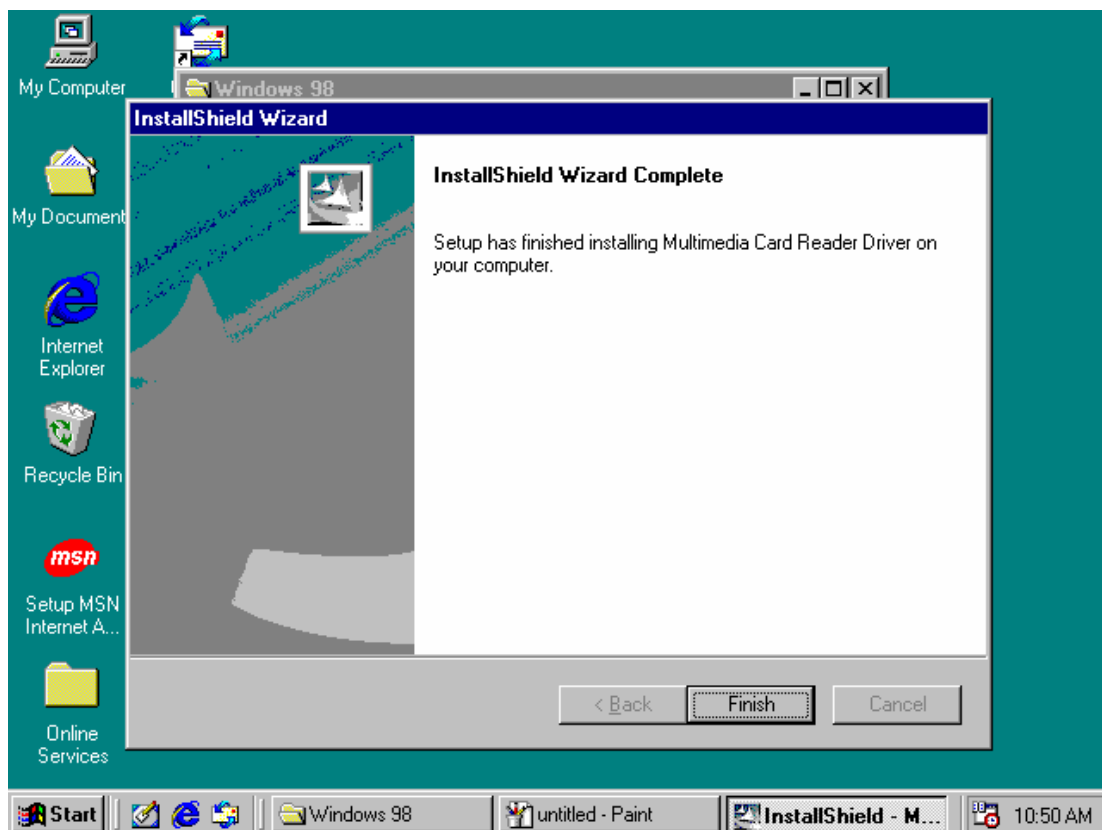
1. Treiber-CD in das CD-ROM-Laufwerk einlegen und auf „AM-Reader-98Drv-Setup“ doppelklicken.



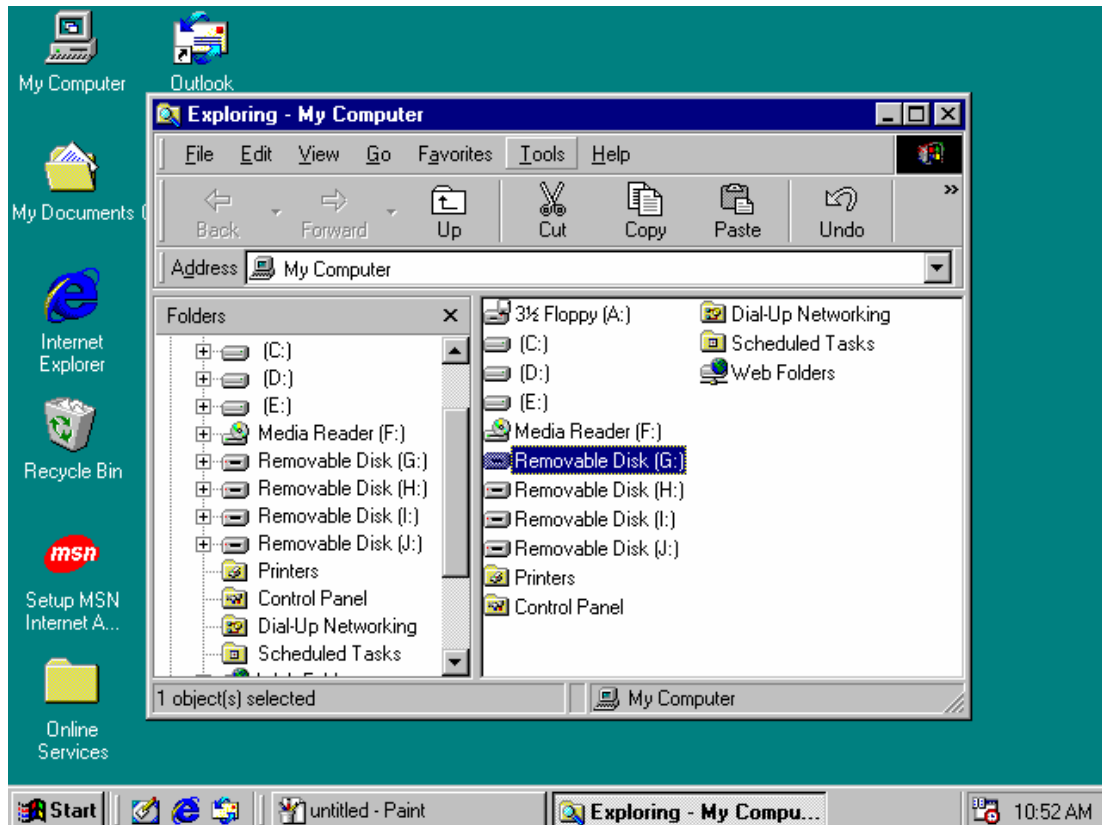
2. Auf der Begrüßungsseite des Installations-Assistenten auf „Weiter“ klicken.



3. Auf „Fertig stellen“ klicken, um die Installation abzuschließen.



Sofort nachdem Sie Ihr All-in-1-Speicherkartenlesegerät an den PC angeschlossen haben, sehen Sie im Explorer-Fenster für dieses Lesegerät vier Einträge „Wechseldatenträger“. Die in der nachstehenden Abbildung vergebenen Laufwerksbuchstaben G: bis J: sind von der jeweiligen PC-Konfiguration abhängig und können in Ihrem System abweichen.



Hinweis: Die vorstehend beschriebene Treiberinstallation ist nur für Windows 98 bestimmt.

Hardwareinstallation



Schließen Sie bitte die Kabel wie oben gezeigt am Bedienfeldrahmen an. Drei Kabel müssen insgesamt am Rahmen angeschlossen werden:

Am schwarzen 14-poligen Steckverbinder links das entsprechende 14-polige USB-Verbindungskabel anschließen. (Achtung: Die Steckverbindung wurde so gebaut, dass sie nur in einer bestimmten Stellung zusammenpasst.)

Am weißen 4-poligen Steckverbinder rechts daneben das entsprechende 4-polige (2-in-1-)Verbindungskabel für USB und IEEE 1394 anschließen. (Achtung: Die Steckverbindung wurde so gebaut, dass sie nur in einer bestimmten Stellung zusammenpasst.)

Am gelben 6-poligen Steckverbinder rechts das entsprechende 6-polige Audio-Verbindungskabel anschließen. (Achtung: Die Steckverbindung wurde so gebaut, dass sie nur in einer bestimmten Stellung zusammenpasst.)

Das rote SATA-Kabel und das Cinchkabel werden am Bedienfeldrahmen befestigt.

A. Befestigen des Bedienfeldrahmens DA-70138-2

Die Verkabelung der kompletten Einheit ist nun abgeschlossen. Schieben Sie den Bedienfeldrahmen mitsamt den Verbindungskabeln in einen beliebigen freien Schacht für externe 5,25"-Laufwerke und befestigen Sie ihn mithilfe der beiliegenden Schrauben. Orientieren Sie sich dabei an den zwei nachstehenden Abbildungen.

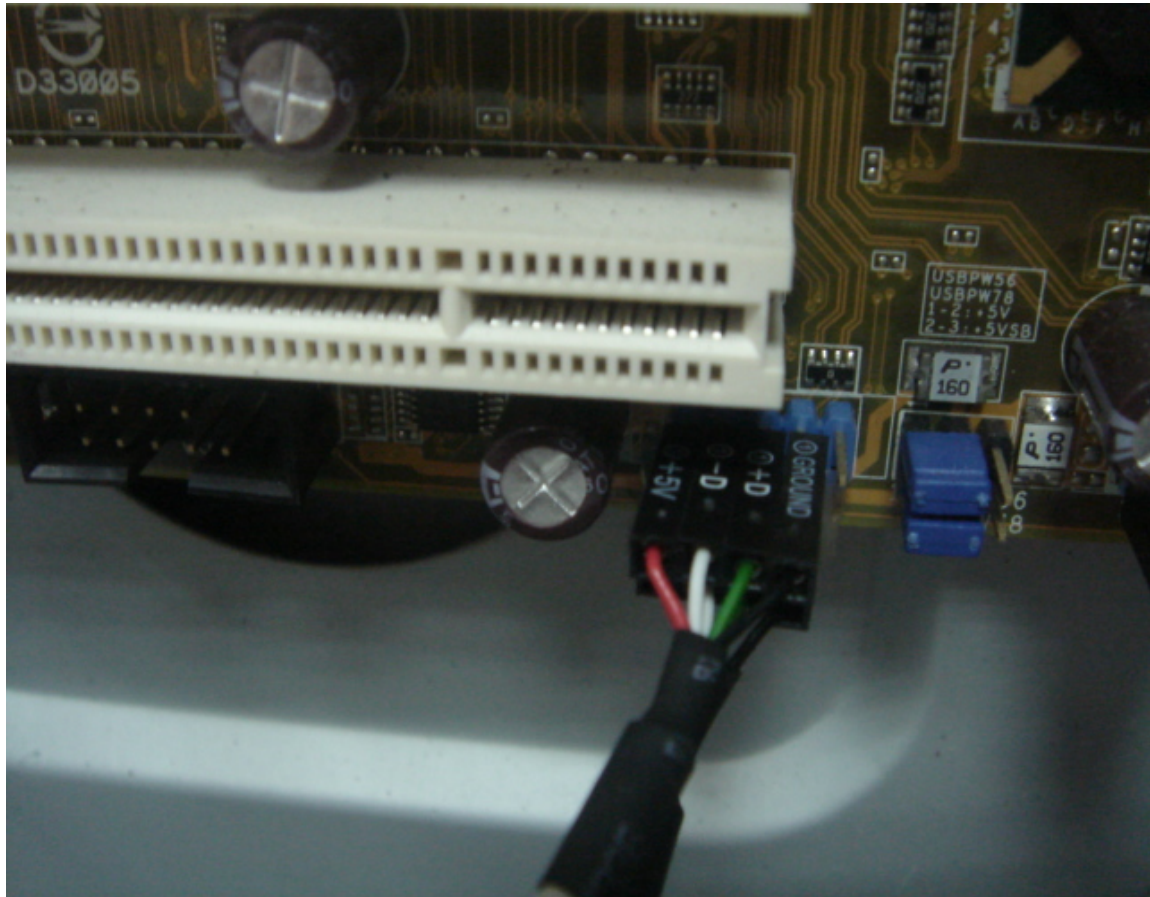


B. Anschließen der Erweiterungsports an die entsprechenden Ports gemäß den folgenden Abbildungen

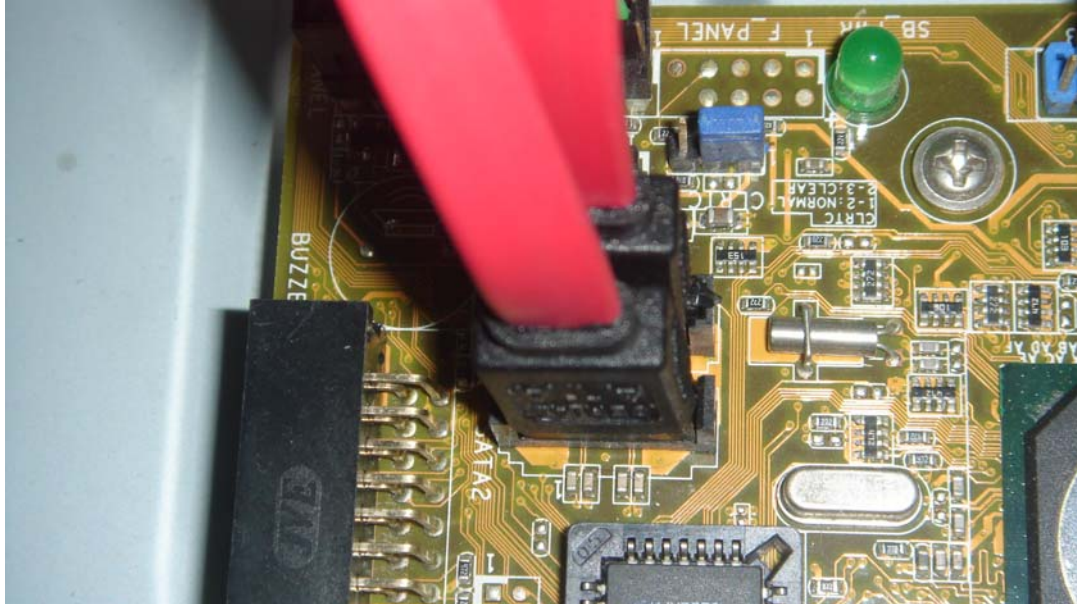
1. Die Erweiterungsports für IEEE 1394 und Audio anschließen:
Die Audio-Erweiterungsports, wie nachstehend gezeigt, an die farblich zu den jeweiligen Steckern passenden Audioeingänge (Mikrofon und Lautsprecher) an der Rückseite des PCs anschließen.



2. Die beiden USB-Erweiterungsports anschließen: Die 4 mit **+5V**, **-D**, **+D** und **GROUND** gekennzeichneten Anschlussadern, wie nachstehend gezeigt, in der Stellung von links nach rechts in den entsprechenden internen Anschluss auf dem Mainboard einsetzen.



3. Die beiden SATA-Steckverbinder, wie nachstehend gezeigt, an die entsprechenden Ports auf dem Mainboard anschließen.
(Achtung: Die Steckverbindungen wurden so gebaut, dass sie nur in einer bestimmten Stellung zusammenpassen.)



4. Den gelben Cinchstecker an die entsprechende Videobuchse am PC anschließen.

C. Abschließen der Hardwareinstallation

Überprüfen Sie bitte, ob alle Anschlüsse korrekt und fest sitzen, und schalten Sie den Computer ein. Die LED „POWER“ (Strom) leuchtet. Und wenn Daten zwischen dem PC und einer Speicherkarte – vorausgesetzt, eine solche wurde eingebaut – übertragen werden, blinkt die LED „ACTIVE“ (Zugriff) durchgehend.



MULTIFUNCTION FRONT PANEL



User Guide

Important Notes: We suggest that you read the following steps carefully in advance in order to fully understand the installation method of this equipment for obtaining maximum efficiency.

Contents of Package

1. **DA-70138-2** panel body*1
2. 4-pin USB extension cable*1
3. 6-pin audio extension cable*1
4. 14-pin USB & 1394 (2 in 1) extension cable*1
5. Package of Screws *1
6. Driver CD *1



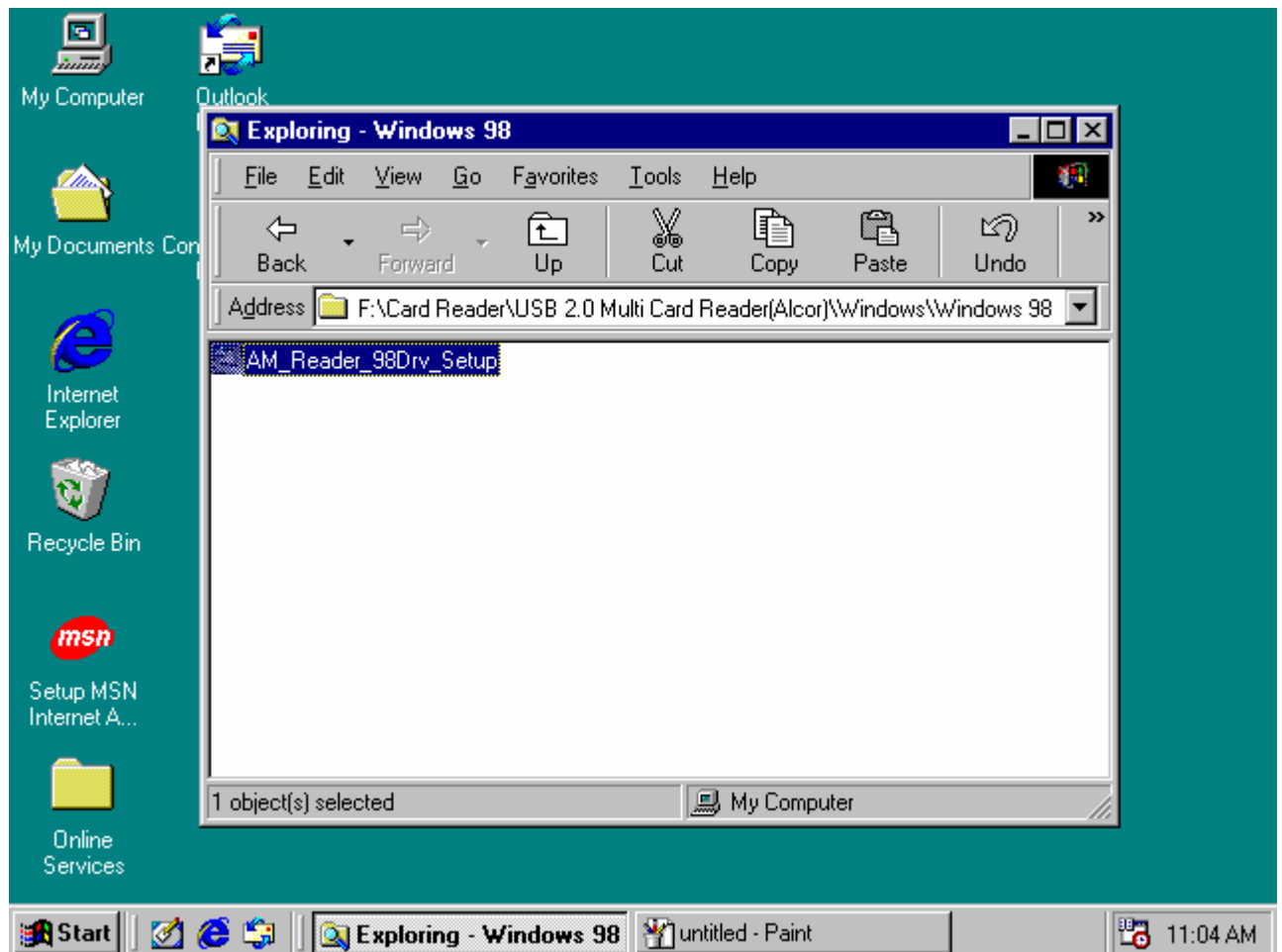
Driver and Hardware Installation

For Windows XP/2000 system, drivers are provided by the operating systems, no vendor-supplied driver needed. The card reader will be recognized by OS automatically once it is connected.

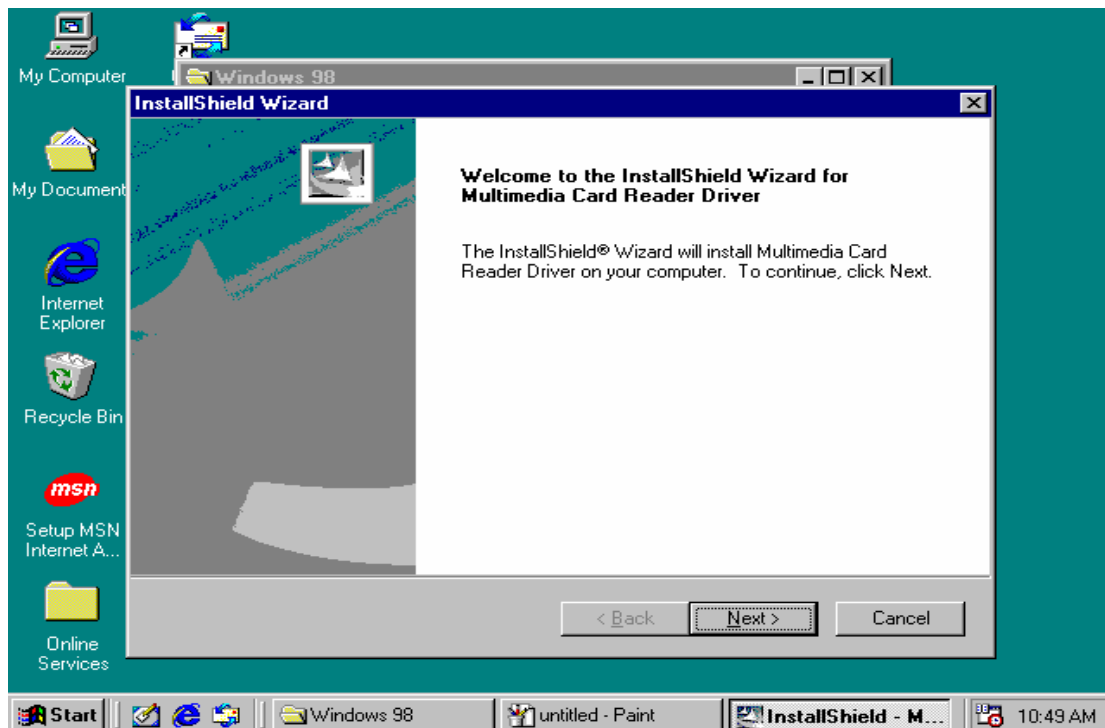
Driver Installation (for Windows 98 System only)

Follow the installation guide below to complete the driver installation.(only under Windows 98 system)

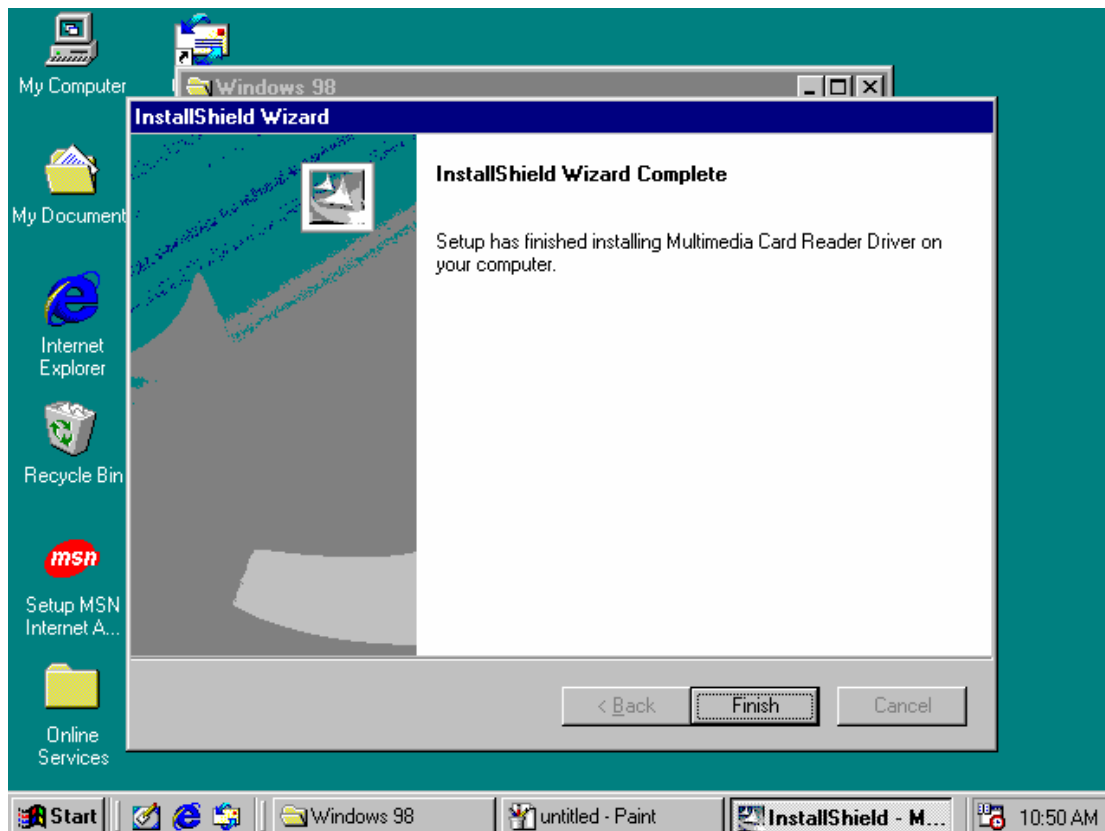
1.Put the Driver CD into the CD-ROM, and double click “AM-Reader-98Drv-Setup”.



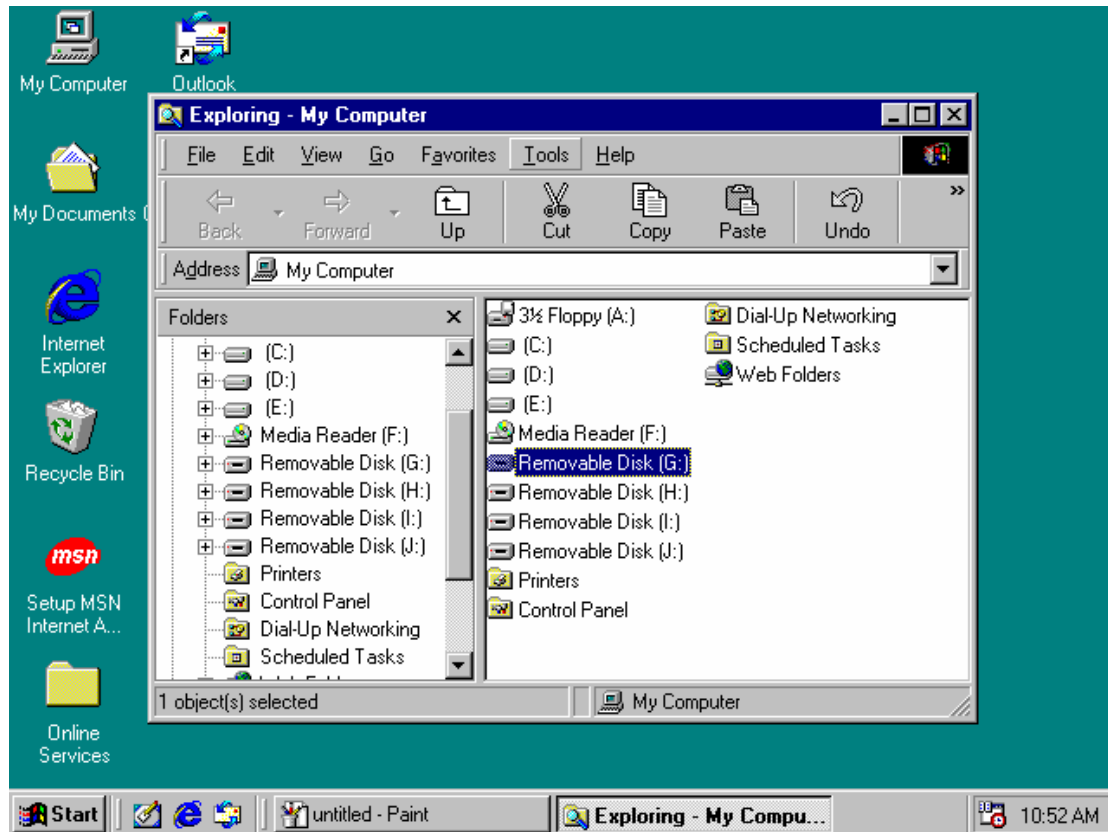
2. Click “Next” on the welcome page of “InstallShield Wizard”



3. Click “finish”to complete the installation



You will see four removable disk icons of the all-in-1 card reader on the explorer window once you connect your card reader to the PC. The disk drive letters (F:~I:) in the figure shown below are determined by the PC's configuration which may varies.



Note: The driver installation above is designed for Windows 98 only.

Hardware Installation



Please connect the cables to the panel body as shown above. There are three cables need to be connected to the panel body. The black 14-pin connector on the left should connect with the correspondent 14-pin USB extension cable (attention: this connector has been particularly designed and can be connected only in the proper way); The white 4-pin connector besides should connect with the correspondent 4-pin USB & 1394 (2 in 1) extension cable (attention: this connector has been particularly designed and can be connected only in the proper way) The light yellow 6-pin connector on the right should connect with the correspondent 6-pin audio extension cable (attention: this connector has been particularly designed and can be connected only in the proper way). The red SATA cable and the RCA extension cable is fixed on the panel body.

3. Fixing the DA-70138-2 Panel Body

Now the wire connection of the whole set is completed , slide the extension cables and the panel body into any open external 5.25" disk driver slot, and use the enclosed screws to fasten it. Please refer to the following two pictures.

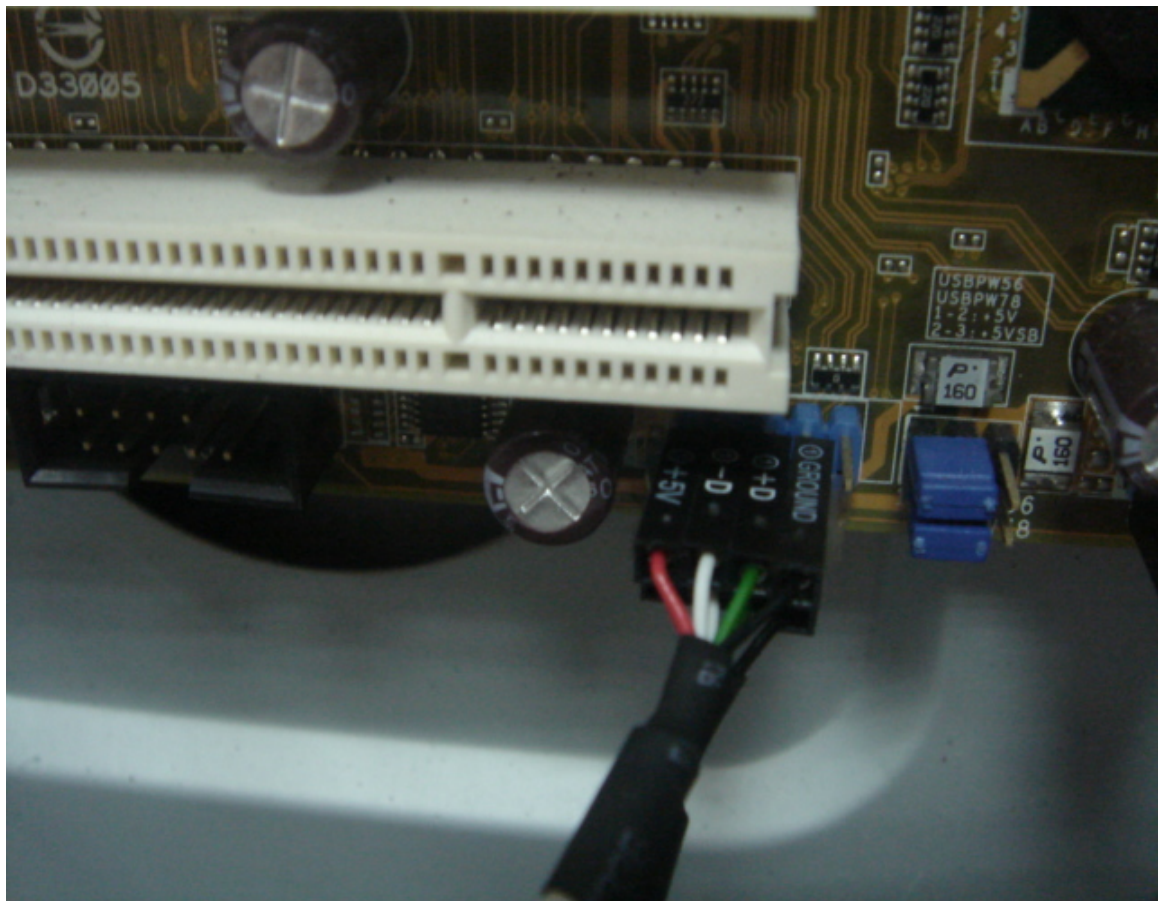


4. Connect extension ports to the correspondent ports as shown below,

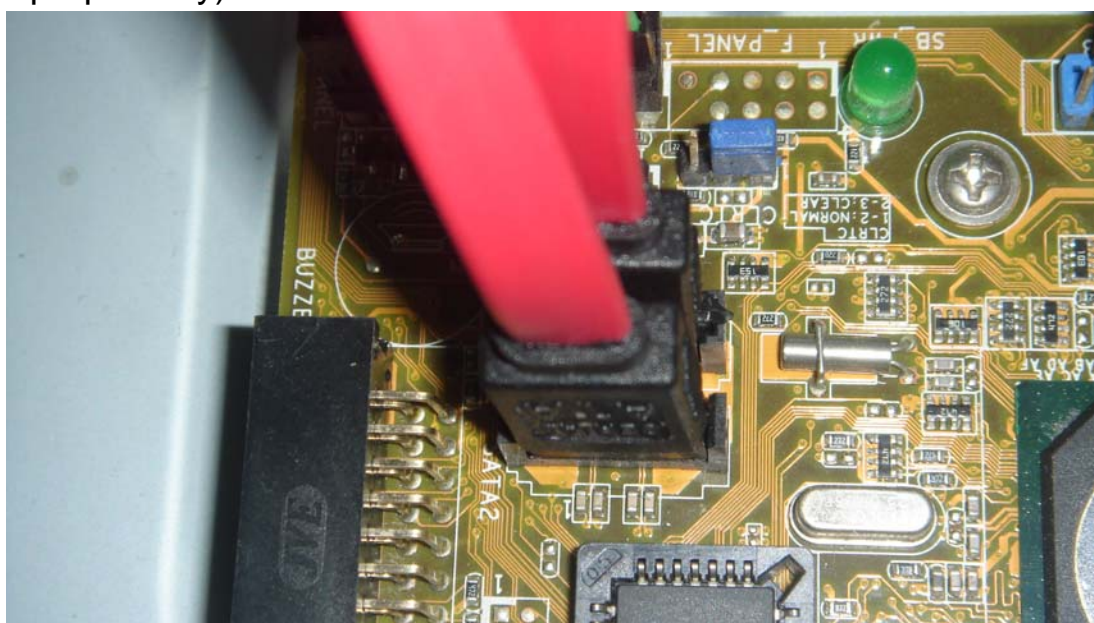
1. Connect 1394 & audio extension ports (audio extension ports should connect to the audio-in ports (MIC & SPK) located at the backend of the PC according to their colors as shown below)



2. Connect the two USB extension ports. Please arrange the 4 pins as **+5V** 、**-D** 、**+D** 、**GROUND** from left to right, and insert it into the internal correspondent port on the motherboard as shown below.



3. Connect the two SATA connectors to the correspondent ports on the motherboard as shown below (attention: these connectors have been particularly designed and can be connected only in the proper way).



4. The yellow RCA connector should connect to the correspondent Video port in the PC.

5. Finish hardware installation

Check the connecting with no problem and turn on the computer, you will find that the light of "POWER" is on. And when any memory card is inserted and transferring data between the PC and the card, the light of "ACTIVE" will keep on twinkling.