



USB KONDENSER MİKROFON, MASA STANDI İÇEREN STÜDYO



Hızlı Kurulum Kılavuzu

DA-20300

İçindekiler

1. Tanıtım	3
2. Özellikler	3
3. Paket içeriği.....	3
4. Teknik Özellikler	4
5. Mikrofon kurulumu.....	4
6. Güç gereksinimleri	5
7. Giriş seviyenizi ayarlayın	5
8. Ayarlar	6

1. Tanıtım

DIGITUS USB PC Kondenser Mikrofon ses kaydı, görüntülü konferans, telefon konferansı, oyun oynama veya canlı akış için idealdir. Kayıt mikrofonu 1,5 m uzunluğunda bir USB kablosu ve bir stant ile birlikte sunulur. Mikrofon, rahatsız edici çevre gürültüsünü azaltan kardiyot özelliği ile yönlü kaydı destekler. Ofislerde profesyonel kullanım veya özel ortamlarda ailenizle ya da arkadaşlarınızla görüntülü görüşmenin yanı sıra oyuncular ve ses/video yayını yapan kişiler için idealdir.

2. Özellikler

- 1,5 m USB kablosuna, mikrofon standına ve ek aksesuarlara sahip Tak ve Kullan USB Kayıt Mikrofonu
- Kardiyot özelliği ile yönlü kaydı destekler
- Profesyonel ses yonga setine sahip USB mikrofon 192 kHz/24 Bit düzeyinde yüksek çözünürlüklü örnekleme hızı sunar
- Masa tripodu ağır dökme demirden yapılmış yuvarlak bir tabana sahiptir ve 140 mm ile 240 mm arasında genişletilebilir
- Çelikten yapılmış tripod, 3/8 inç yivli bağlantı sayesinde birçok mikrofon kaskacı ve diğer aksesuarlar ile uyumludur

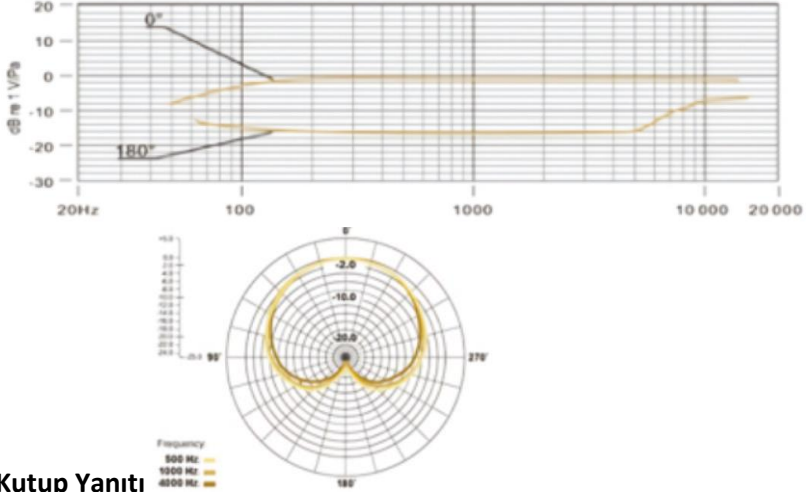
3. Paket İçeriği

- 1 adet USB mikrofon
- 1 adet masa standı
- 1 adet tamamen metal mikrofon ayağı
- 1 adet rüzgar filtresi
- 1 adet USB kablosu USB-A ile USB-B
- 1 adet Hızlı Başlangıç Kılavuzu



4. Teknik Özellikler

1. Frekans yanıtı: 30 Hz - 20 KHz
2. Hassasiyet: $-34\text{dB} \pm 2\text{dB}$ ($0\text{dB} = 1\text{V}/\text{Pa}$ at 1kHz)
3. Çıkış empedansı: $150 \Omega \pm \%30$ (1 kHz)
4. Yük empedansı: $\geq 1000 \Omega$
5. Eşdeğer gürültü düzeyi: 16 dBA
6. Maksimum ses basınç düzeyi: 130 dB (1 kHz \leq %1 Toplam Harmonik Bozulma)
7. İşaret-gürültü oranı: 78 dB
8. Elektrik akımı: 3 mA
9. Malzeme: Metal
10. Kablo uzunluğu: 1,5 m



Kutup Yanıtı

5. Mikrofon kurulumu

1. USB kablosunun bir ucunu mikrofonun USB girişine takın ve diğer ucunu bilgisayara bağlayın. USB kablosunu bağladıktan sonra doğrudan çalışmaya başlayabilirsiniz

6. Güç gereksinimleri

1. Mikrofon kullanılan cihazın USB bağlantı noktası ile çalışır, yani birçok durumda sadece mikrofonu takıp çalışmaya başlayabilirsiniz. Mikrofon "Tak ve Kullan" özelliğine sahip bir USB cihazdır ve hem Windows hem de Mac bilgisayarları ile uyumludur.
2. Mikrofonun yerleşimi ve vokaliste olan yakınlığı odanın akustiği, vokal performans ve vokalistin sesinin ince veya kalın olması gibi birkaç faktöre göre değişebilir.
3. En iyi alıcı mesafesi 15 cm'dir (6 inç). Vokalistin mikrofona biraz daha yaklaşması vokal sesin yakından ve tam olarak gelmesini sağlarken vokalistin mikrofondan uzaklaşması vokal sesin biraz daha açık havada veya odadaymış gibi gelmesini sağlar ve yakınlık düzeyi etkisini azaltır. (Ses kaynağı çok yakın olduğunda artan bas veya düşük frekans yanıtı).
4. Vokalist mikrofona belirli bir eksende yaklaştığında için mikrofonun kullanılacağı açı ile bir deneme yapılmalıdır.

7. Giriş seviyenizi ayarlayın

Mikrofondan ideal dahili kazanç ayarı yapılmıştır. Mikrofonu tercih ettiğiniz hassasiyet ayarını yapmanız ve kulaklık ses boyutunu dinlemeniz gerekiyorsa lütfen aşağıdaki adımları izleyin:

1. Bir USB SES cihazı olup olmadığını görmek için bilgisayarınızın donanım cihazlarını kontrol edin
2. Bilgisayarın SES ekipmanını açın ve SES giriş terminalini (mikrofon girişi) takın. Şunu seçin: "USB SES mikrofon girişi cihazı". Çıkış için "USB SES kulaklık cihazını" seçin (kulaklıkla dinleme), böylece masaüstü mikrofonu sabah erken saatlerde bilgisayara takılabilir ve bilgisayar ses çıkışı kulaklığa verilebilir
3. Mikrofonun hassasiyeti, ses kartına sahip mikrofon aracılığıyla gerçek zamanlı olarak ayarlanabilir. Hassasiyet kişisel tercihlere göre ayarlanabilir
4. Bilgisayarın toplam ses düzeyi aracılığıyla ses boyutu izlenebilir

5. Masaüstü mikrofonu tek başına kullanılıyorsa çakışmayı önlemek için bilgisayar cihazı üzerinde orijinal ses kartı cihazı devre dışı bırakılabilir
6. Bilgisayar masaüstü mikrofonu tanıyamazsa orijinal ses kartını devre dışı bırakmayı seçin. Cihaz “USB SES” olmalıdır veya cihaz sürücüsünün kaldırılması için farklı isimler görünebilir
7. Ses düzeyi düşükse lütfen her bir ses kartı yazılımında ses düzeyinin doğru şekilde ayarlanıp ayarlanmadığını kontrol edin

8. Ayarlar

Giriş seviyenizi bilgisayarınızın sistem tercihleri aracılığıyla manuel olarak ayarlamak için aşağıdaki talimatlardan cihaz platformunuz/işletim sisteminiz ile ilgili olanları uygulayın.

macOS için mikrofonun doğru şekilde yapılandırıldığından emin olmak için aşağıdaki adımları izleyin:

1. Sistem Tercihlerini açın ve Ses öğesini seçin.
2. Çıkış sekmesinde USB Mikrofon öğesini seçin
3. Giriş sekmesinde USB Mikrofon öğesini seçin

Mikrofonu kontrol edin

1. Bulucu uygulamasını açın ve Uygulamalar > Yardımcı Uygulamalar > Ses MIDI Kurulumu yolunu takip edin
2. USB Mikrofon öğesine tıklayın ve geçiş yapmak için Thru sütununun altındaki onay kutusuna tıklayın

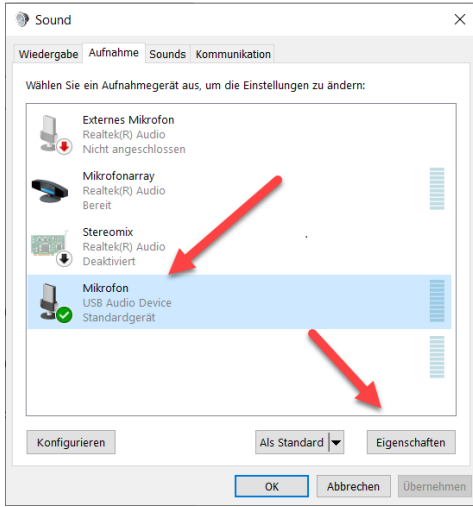
Bir Windows bilgisayarında giriş seviyesinin ayarlanması:

1. Adım: Doğru bilgisayar sesi Simgesine sağ tıklayın, ses kontrol paneline girin ve kayıt ögesine tıklayın

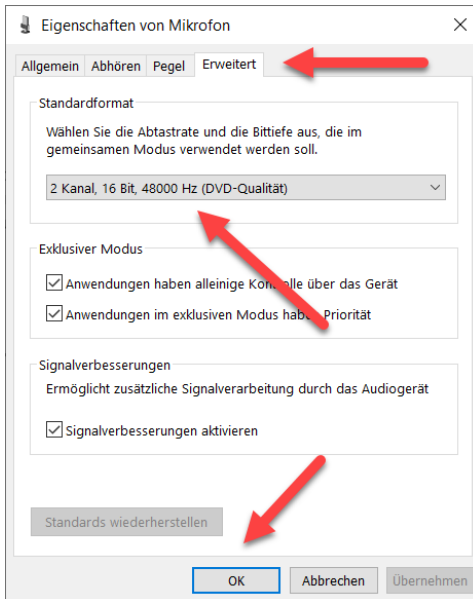


A screenshot of the Windows Settings application, specifically the 'Sound' settings page. The left sidebar shows 'System' > 'Sound' selected. The main content area is titled 'Sound' and 'Ausgabe' (Output). It shows 'Ausgabegerät auswählen' (Select output device) set to 'Lautsprecher (Realtek(R) Audio)'. Below this is a slider for 'Hauptlautstärke' (Main volume) set to 42. There is a 'Problembearbeitung' (Troubleshooting) button and an 'Audiegeräte verwalten' (Manage audio devices) link. The 'Eingabe' (Input) section is also visible, showing 'Eingabegerät auswählen' (Select input device) set to 'Mikrofon (USB Audio Device)'. On the right side, there are links for 'Verwandte Einstellungen' (Related settings), 'Bluetooth- und andere Geräte' (Bluetooth and other devices), 'Sound-Systemsteuerung' (Sound system control), 'Mikrofon - Datenschutzeinstellungen' (Microphone privacy settings), 'Mikrofon - Einstellungen für erleichterte Bedienung' (Microphone settings for ease of use), 'Hilfe aus dem Web' (Help from the web), 'Einrichten eines Mikrofons' (Set up a microphone), 'Hilfe anfordern' (Get help), and 'Feedback senden' (Send feedback). A red arrow points to the 'Sound-Systemsteuerung' link.

2. Adım: Mikrofonu seçin, Aşağıdaki özelliklere tıklayın



3. Adım: İleri ögesine tıklayın, 48000 Hz seçeneğini seçin ve Tamam seçeneğine tıklayın

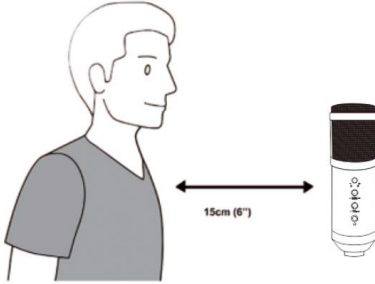


Mikrofonu kontrol edin

1. Ses kontrol panelinde Oynatma sekmesinde Varsayılan Hoparlör Cihazına sağ tıklayın ve Özellikler ögesini seçin.
2. Mikrofon izlemesini ayarlamak için Ses Düzeyleri sekmesinde Mikrofon ses düzeyi kaydırıcısını ayarlayın.

NOT

1. Mikrofon ızgarasını elinizle kapatmayın
2. Elektrik dengesizliği ve akustik sorunlardan kaçınmak için düzenli bakım yapılması önerilir.



Assmann Electronic GmbH, Uygunluk Beyanının sevkiyat içeriğine dâhil olduğunu beyan eder. Uygunluk Beyanı eksikse aşağıda belirtilen üretici adresinden posta yoluyla talep edebilirsiniz.

www.assmann.com

Assmann Electronic GmbH

Auf dem Schüffel 3

58513 Lüdenscheid

Almanya

